

XIX. TÜRK TARİH KONGRESİ

Ankara: 3-7 Ekim 2022

KONGREYE SUNULAN BİLDİRİLER

III. CİLT - II. KISIM

OSMANLI TARİHİ

Hazırlayanlar

Abdullah Kaymak – Selin Eren – Semiha Nurdan –
Kübra Güney – Muhammed Özler



TÜRK TARİH KURUMU

ANKARA ♦ 2024

Evkaf Defterlerine Göre 19. Yüzyıl Ortalarında İstanbul Şehiriçi Hanları

Ahmet Yaşar*

Özet

Bu bildiri, 19. yüzyılın ortalarında Osmanlı İstanbul’unda mevcut olan han ve bekâr odaları üzerinedir. Çalışma, Evkaf Defterleri arasında yer alan, başkentte kâin toplam 593 han ve bekâr odasına dair kapsamlı bilgiler ihtiva eden iki deftere dayanmaktadır. “Dersaadet ve Bilad-ı Selase’de kâin hanların mahal ve isimlerini mübeyyin defterdir” başlığıyla başlayan iki defter İstanbul’u 26 kola ayırarak han ve bekâr odalarını kayıt altına almaktadır. Çakmakçılar’daki hanlarla başlayan defter, Hasırcılar, Asmaaltı, Uzun Çarşı, Alaca Hamam, Mahmutpaşa, Bab-ı Zaptiye, Mercan, Çarşı-yı Kebir, Yorgancılar, Tavuk Pazarı, Kalpakçılar Başı, Dikilitaş, Üsküdar, Kasımpaşa, Tophane ve Tophane’ye merbut Beşiktaş, Tahmis, Ayvansaray, Sultan Beyazıt, Fatih, Yedikule, Aksaray, Kapan-ı Dakik, Kadırga Limanı ve Hasköy’deki han ve bekâr odalarının listelenmesi ile sona ermektedir. Bir anlamda payitahtın hemen hemen bütün bölgelerindeki han ve bekâr odaları kayıt altında alınmıştır, sadece Galata ve Beşiktaş’tan Rumeli Kavağı’na ve Anadolu Kavağı’ndan Üsküdar’a kadar olan Boğaziçi’nin iki yakasında yer alan ünitelere dair bilgiler yer almamaktadır. Defterlerde listelenen 593 yapıdan 418’i ‘han’ ismiyle, 175’i ise ‘bekâr odası ya da oda’ ismiyle kaydedilmiştir. Bu iki defterdeki kayıtlar, özellikle hanların İstanbul şehir mekânsal düzlemindeki yerleri ve şehirde yoğunlaştıkları bölgeleri, oda sayıları, vakıf sahipleri ve han ve bekâr odası ayrımı hususlarında çok önemli veriler sunmaktadır. Bu tahrirler 19. yüzyılın ikinci yarısında Osmanlı İstanbul’unun değişimi ve dönüşümü eşliğinde şehiriçi hanlarının en erken tarihli ve kapsamlı bir dökümünü ortaya koyma imkânı sunmaktadır. Bildiri çerçevesinde defterlerin tanıtımı yapıldıktan sonra, Coğrafi Bilgi Sistemleri (CBS) kullanılarak hanların yoğunlaştığı bölgeler, belli başlı hanlar, han oda sayısı, han ve bekâr odası farklılıkları gibi ilgili mevzular ortaya konulmaya çalışılacaktır.

Anahtar Kelimeler: Osmanlı İstanbul’u, Evkaf Defterleri, Şehiriçi Hanı, Bekâr Odası, Topoğrafya.

* Doç. Dr., Beykent Üniversitesi, Fen-Edebiyat Fakültesi, Tarih Bölümü, İstanbul/TÜRKİYE, ahmetyasar@beykent.edu.tr, ORCID: 0000-0002-9942-2398, DOI: 10.37879/9789751756442.2023.34

Urban Khans in Istanbul in The Middle of the 19th Century According to Evkaf Defterleri

Abstract

This paper is about the urban khans and bachelor chambers in Ottoman Istanbul in the middle of the 19th century. The study is based on two registers among the Evkaf Defterleri, which contain comprehensive information about a total of 593 urban khans and bachelor rooms in the capital. These registers, which start with the title “Registers that declare the locations and names of khans located in the capital city and its three boroughs”, divided Istanbul into 26 branches and record a total of 593 units. The record of the khans starts with those located in Çakmakçılar and continue with the list of khans and bachelor chambers located respectively in Hasırçılar, Asmaaltı, Uzun Çarşı, Alaca Haman, Mahmudpaşa, Bab-ı Zaptiye, Mercan, Çarşı-yı Kebir, Yorgancılar, Tavuk Pazarı, Kalpakçılar Başı, Dikilitaş, Üsküdar, Kasımpaşa, Tophane, Beşiktaş, Tahmis, Ayvansaray, Sultan Bayezid, Fatih, Yedikule, Aksaray, Kapan-ı Dakik, Kadirga Port and ended in Hasköy. All the khans and bachelor chambers located in the imperial capital were recorded in these registers, with the exception of two regions: Galata and the two sides of the Bosphorus from Beşiktaş to Rumeli Kavağı and from Anadolu Kavağı to Üsküdar. These registers listed 593 buildings, of which 418 were called ‘khan’ and 175 were called ‘bachelor chamber or room’. The records in these two registers provide very important data about the location of the urban khans in the spatial setting of Istanbul and the regions where these places are concentrated in the city, the separation of urban khans and bachelor rooms, the number of rooms of urban khans and bachelor chambers, and the foundations that own these buildings. These registers offer the opportunity to present the earliest and most comprehensive inventory of urban khans and bachelor chambers at the eve of change and transformation in Ottoman Istanbul in the second half of the 19th century. After the introduction of the registers within the framework of the article, by using Geographical Information Systems (GIS), issues such as the regions where the urban khans are concentrated, the main khans, the number of khans, the difference between of khans and bachelor chambers will be made.

Keywords: Ottoman Istanbul, Evkaf Registers, Urban Khan, Bachelor Chamber, Topography.

Giriş

Şehirçi hanları,¹ Osmanlı İstanbul'unun önemli kamusal mekânları arasında yer almaktadır. Yaklaşık 450 yıllık süreçte han projeleri, İstanbul kentsel mekânını canlandıran ve dönüştüren rolleriyle ön plana çıkmışlardır. Osmanlı İstanbul'unun muhtelif bölgelerinde ticaret hanı, mihmanhaneli han, büro hanı, kervansaray ve bekâr odası gibi mekânlar gelişen ticaret uygulamaları, konaklama ve sosyalleşme imkânları için oluşmuş bir doku meydana getirmiştir. Bu çalışma, 19. yüzyıl ortalarında Osmanlı başkentindeki bu dokuya odaklanmakta, iki vakıf defterine yansıdığı şekliyle hanların ve bekâr odalarının sayılarını tespit etmeye, şehir düzlemindeki konumlarını belirlemeye, büyüklüklerini ortaya koymaya çalışmaktadır.

İstanbul hanları ile ilgili literatür değerlendirildiğinde, genel itibariyle, son yıllardaki şehir gündelik hayatını ve mekânsal dinamikleri öne çıkaran birkaç çalışma haricinde, han çalışmaları çoğunlukla mimarlık tarihçileri tarafından gerçekleştirilmekte, hanların mimari özelliklerine odaklanılmakta, çoğu durumda örnek olarak seçilen hanın ana unsurları ve mimari betimlemeleri yapılmaktadır.² Bütün bu çalışmalarda yürütülen tartışmalarının zeminini ya da sahnesini ortaya koymak için başkentte inşa edilen hanların konumlarını, sayılarını ve büyüklüklerini tespit etmek çok temel bir meseledir. Bu çerçevede bu çalışma İstanbul şehir düzleminde hanların mekânsal ve niceliksel özelliklerini irdelemeyi amaçlamaktadır.

1. İstanbul Hanlarının Sayısını Tespit Etmek

Özellikle 19. yüzyıldan önce doğrudan kaynakların bulunmaması nedeniyle, İstanbul'da faaliyet gösteren hanların sayısı için güvenilir rakamlar elde etmek

1 Bu çalışmada kullanılan *şehirçi hanı* terimi, “şehirlerde tüccarların, askerlerin, seyyahların ve şehir sakinlerinin ticaret, konaklama, eğlenme ve adres belirleme amacıyla kullandıkları hemen herkese açık yarı kamusal – yarı mahrem şehir mekânları” olarak tanımlanmaktadır. Detayları için bk. Ahmet Yaşar, *The Han in Eighteenth- and Early Nineteenth- Century Istanbul: A Spatial, Topographical and Social Analysis*, Boğaziçi Üniversitesi Sosyal Bilimler Enstitüsü, Yayınlanmamış Doktora Tezi, İstanbul 2016, s. 4.

2 İstanbul hanları son zamanlarda yapılan önemli çalışmalar için bk. Yaşar, *agt.*; Mathilde Pinon-Demirci, *Le Grand Bazar d'Istanbul et ses environs: formes, fonctions et transformations des han construits entre le début du XVIIIe s. et le milieu du XIXe s.*, L'université Paris-Sorbonne, Yayınlanmamış Doktora Tezi, Paris 2009; Rhoads Murphey, “The Growth in Istanbul's Commercial Capacity, 1700-1765: The Role of New Commercial Construction and Renovation in Urban Renewal”, *Acta Orientalia Academiae Scientiarum Hungaricae*, C 61, S. 1-2, 2008, s. 148-155; Nursel Gülenaz, *Batılılaşma Dönemi İstanbul'unda Hanlar ve Pasajlar*, İstanbul Ticaret Odası, İstanbul 2011.

zordur. Ancak 18. yüzyılın sonlarında, biraz da sıra dışı bir şekilde ortaya çıkan bazı yoklama ve esnaf defterleri, İstanbul hanlarının sayısını tespit etme ve bu hanların şehir düzlemi içerisindeki yerlerini belirleme imkânı sunmaktadır.³

Tanzimat'a doğru evrilen süreçte, 1839 öncesi ve sonrasındaki nüfus sayımları, halkın kanaatlerinin derlendiği *havadis jurnalleri*, 1838 sonrasındaki *Vefeyât Defterleri*⁴ ve Tanzimat'ın uygulandığı bölgelerde mal-mülk, hayvan, arazi ve tebaanın malvarlıklarının hane bazında kaydedildiği "Emlak, Arazi, Hayvanat ve Temettuat" sayımları (1845-1848) ile siyasi iktidar bir "istatistik devleti"ne dönüşüyordu.⁵ Bu çerçevede 19. yüzyılın ikinci yarısında genelde İstanbul, özelde ise hanlar ile ilgili istatistiki listelerin sayısı artmıştır. Bu bağlamda Tanzimat'ın ilanı sonrasında çıkan nüfus sayımları,⁶ Gürünlü Muallim Manuk'un *Hamarod Askarhahakrutyun* (Muhtasar Coğrafya) isimli çalışmasında yayımladığı liste,⁷ 1885 nüfus sayımı⁸ ve sonrasındaki *İstanbul İhsaiyat Mecmuası*'nda yer alan istatistiki veriler kayda değerdir.⁹ 1885 nüfus sayımı ve *İhsaiyat Mecmuası*'nda yer alan listeler haricindeki kaynakların İstanbul'un tüm hanlarını kapsama potansiyelleri düşüktür ancak ilgili oldukları hanlara dair veriler ihtiva etmektedirler. Dolayısıyla bu listeler üzerinden zamansal değişimin izlerini sürmek imkân dâhilinde bulunmamaktadır.

3 Bu konuda bir çalışma için bk. Ahmet Yaşar, "İstanbul Hanları: 18. Yüzyıl Sonu ve 19. Yüzyıl Başı", *Osmanlı İstanbulu I: I. Uluslararası Osmanlı İstanbulu Sempozyumu Bildirileri, 29 Mayıs-1 Haziran 2013, İstanbul 29 Mayıs Üniversitesi*, ed. Feridun M. Emecen-Emrah Safa Gürkan, İstanbul 29 Mayıs Üniversitesi; İstanbul Büyükşehir Belediyesi, İstanbul 2014, s. 511-524.

4 Gülhan Balsoy-Cihangir Gündoğdu, "Ottoman Death Registers (*Vefeyât Defterleri*) and Recording Deaths in Istanbul, 1838-1839", *Middle Eastern Studies*, C 57, S. 2, 2021, s. 197-208.

5 Cengiz Kırh, "Devlet ve İstatistik: Esnaf Kefalet Defterleri Işığında III. Selim İktidarı", *Nizâm-ı Kadim'den Nizâm-ı Cedid'e III. Selim ve Dönemi*, ed. Seyfi Kenan, İSAM Yayınları, İstanbul 2010, s. 183-212.

6 1830-31 devresine ait İstanbul nüfus sayımı hulasa pusulası 214 hana dair bilgiler ihtiva etmektedir. Bk. Selçuk Akşin Somel, "Vak'a-i Hayriyye Sonrasında İstanbul'un Sosyal Yapısının Ana Hatlarına Dair Yeni Bazı Veriler: 1830-31 Devresine Ait İstanbul Nüfus Sayımı Hulasa Pusulası", *Osmanlı Araştırmaları*, S. 56, 2020, s. 143-224.

7 Kevork Pamukciyan, "1868'de Mevcud İstanbul Hanları", *Tarih ve Toplum*, C 22, S. 128, 1994, s. 5-9; Kevork Pamukciyan, "18. Yüzyılın Sonlarında İstanbul Hanları", *İstanbul Yazıları*, Aras Yayıncılık, İstanbul 1994, s. 119-123.

8 1885 nüfus sayımına göre 287'si suriçi İstanbul ve çevresinde olmak üzere İstanbul'da toplam 483 han bulunmaktadır. Bk. *Dersaadet ve Bilâd-i Selâse Nüfus-ı Umûmiyesine Mahsûs İstatistik Cedveldir*, Matbaa-i Osmaniye, İstanbul 1301/1885, s. 59-75.

9 1912 yılında İstanbul'da 445 eski han faaliyetini sürdürmektedir ve bu hanların 249'ü ise hanlar bölgesinde yer almaktadır. Ayrıca 260 tane yeni han bulunmaktadır. Eski hanların listesi için bk. Ahmet Kal'a, "Tarihi Süreç İçinde Kapah Çarşı Hanlar Bölgesi Esnaf Üretim Faaliyetleri", *3. Uluslararası Tarihi Yarımda Sempozyumu Tebliğler Kitabı*, İstanbul 2008, s. 303-320.

2. İki Vakıf Defterine Göre 19. Yüzyılın Ortalarında İstanbul Hanları

Evkaf Defterleri arasında yer alan iki defter İstanbul'da faaliyetlerini sürdüren 593 han ve bekâr odasına dair kapsamlı bilgiler ihtiva etmektedir.¹⁰ İki farklı kâtip tarafından yazılmış olan defterler “*Dersa’âdet ve Bilâd-ı Selâse’de bulunan hânların mahal ü isimlerini mübeyyin defter*” başlığıyla başlamaktadır. Birinci defter sekiz varak olup her varakta karşılıklı iki sayfa içermekte ve toplam 15 sayfadan oluşmaktadır. İkinci defter ise 9 varak olup 18 sayfadan müteşekkildir. Rika ile yazılan iki defterden ikincisinin kâtibi daha açık ve berrak bir yazı tarzına sahiptir. Her iki defter arasında bir iki kelime farkı hariç hemen her şey aynıdır. Tek fark, ikinci defterde birincisinden farklı olarak 42 han ait olduğu vakıf ismiyle kaydedilmiştir. Bu defterde 42 hanın isminin üstüne kırmızı renkli kalemle (*Laleli Vakfî, Rüstem Paşa ve Mihrimah Sultan Vakfî, Ayasofya Vakfî* gibi ifadelerle) ait olduğu vakfın ismi yer almaktadır.

İki defter de arşivde tarihsiz olarak kaydedilmiştir. Ancak içeriklerine bakarak tarih belirlemek mümkün gözükmemektedir. Defterlerin içerdiği gerek han isimleri gerekse konum tasvirleri gibi kelime dünyası, 19. yüzyılın ikinci yarısından itibaren kullanılan kelime dağarcığının öncesine tekabül etmektedir. Aynı şekilde, bilebildiğim kadarıyla, hanlar içerisinde en geç tarihli inşa edilmiş, kitabesine göre 1817 tarihli Büyük Yıldız Han’dır.¹¹ Öte yandan liste içerisinde yer alan bir bekâr odasının konumuna dair tasvir tahririn tarihlendirmesi hususunda önemli bir açılım sunabilir mahiyettedir. Beyazıt’ta “Hacı Ömer Efendi’nin bekâr odaları”nın yeri tasvir edilirken “Reşit Paşa Türbesi karşısında kunduracı üzerinde” ifadesine yer verilmektedir. Reşit Paşa Türbesi, Beyazıt Külliyesi’nin haziresinde Tanzimat döneminin önemli sadrazamı Reşit Paşa’nın ölümü üzerine 1858 tarihinde yaptırılmıştır. Dönemi itibariyle bir mekânın adresini belirlemek için kullanılabilecek önemli yapılardan birisidir. Bu çerçevede bu iki defterin 19. yüzyılın ortalarında oluşturulmuş olduğunu düşünebiliriz.

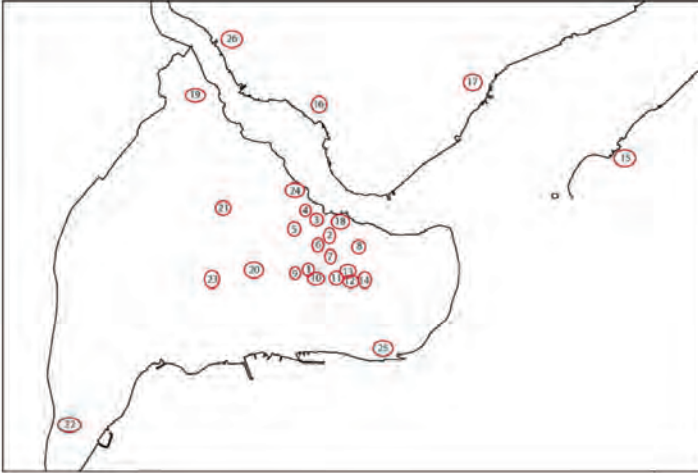
a. Defterlerin Oluşturulma Tarzı

Defterler, toplam 593 han ve bekâr odasını İstanbul ve Bilad-ı Selase’yi 26 kola ayırarak kayıt altına almaktadır. İlk olarak Çakmakçılar’daki hanların isimleriyle başlayan defter, Hasırcılar, Asmaaltı, Uzunçarşı, Alaca Hamam, Mahmutpaşa, Bab-ı Zaptiye, Mercan, Çarşı-yı Kebir, Yorgancılar, Tavukpazarı, Kalpakçılarbaşı,

10 Cumhurbaşkanlığı Devlet Arşivleri Başkanlığı Osmanlı Arşivi (BOA), Evkaf Defterleri (EV.d), 39554, tarihsiz. BOA, EV.d. 39894, tarihsiz.

11 Pinon-Demircivi, *agt.*, s. 212.

Dikilitaş, Üsküdar, Kasımpaşa, Tophane ve Tophane'ye merbut Beşiktaş, Tahmis, Ayvansaray, Sultan Beyazıt, Fatih, Yedikule, Aksaray, Kapan-ı Dakik, Kadırga Limanı ve Hasköy'deki han ve bekâr odalarının listelenmesi ile sona ermektedir. Bir anlamda payitahtın hemen hemen bütün bölgelerindeki han ve bekâr odaları kaydedilmiştir. Sadece Galata ve Boğaz'ın iki yakasının (Tophane/Beşiktaş ve Üsküdar hariç) listede yer almadığı görülmektedir. Özellikle liman bölgesi ve Bedesten çevresi kadar etkin olmasa da belli bir etkinlik alanı olan Galata'daki hanların zikredilmemesi ilginç bir durum arz etmektedir. Galata'da bu dönemde on civarında han ve çok sayıda bekâr odası bulunmaktadır. Arşiv taramalarımnda Tanzimat öncesi döneme ait ulaşabildiğim Galata suriçindeki hanlara dair en erken tarihli kayıt 1763 yılına ait bir kefalet defteridir.¹² Bu defter mezkûr tarihte Galata ve Kasımpaşa bölgesinde toplam 27 adet han ve bu hanlarda kalan esnafların kefaletlerine dair bilgiler ihtiva etmektedir. Deftere göre Galata'da bulunan küçük ölçekli çok sayıdaki hanın yanı sıra Zincirli Han (35 odalı), Arap Fesçi Hacı Hanı (33 odalı), Yelkenci Hanı (26 odalı) gibi orta ölçekli ve Kurşunlu Han (60 odalı) ve Hasan Paşa Hanı (Havyar Hanı) (87 odalı) gibi büyük ölçekli hanlar olmak üzere toplamda 18 han faaliyetlerini sürdürmektedir.¹³



Şekil 1: Tahririn 26 Kolluk Güzergâhı¹⁴

12 Atatürk Kitaplığı, M. Cevdet, Yz.B0010, 19 N 1176 - 23 M 1177 / 3 Nisan 1763 - 3 Ağustos 1763.

13 İlerleyen kısımlarda CBS yardımıyla oluşturulan haritalardaki Galata hanları ile ilgili veriler bu 1763 tarihli kefalet defterinden derlenmiştir.

14 Açıklamalar: (1). Çakmakçılar civarında Yanyalı Hanı kolu; (2). Hasırcılar kurbunda Yeni Han

Defterlerde hanların bulunduğu kollar (*Çakmakçular civarında Yanyalı Hanı kolu* gibi) yazıldıktan sonra, mezkûr koldaki hanların isimleri belirtilmekte (*Valide Han*), hemen hanın isminin altına oda sayısı (*oda, 248*) ilave edilmekte ve ikinci defterde yazıldığı üzere varsa ait olduğu vakfın ismi kırmızı kalemle (*Çinili Valide Vakfı'ndan*) hanın üstüne eklenmektedir. Bu tarz yazım şekli özellikle İstanbul limanı ile Bedesten arasındaki, çoğunlukla az çok bilinen olan, hanların kaydedilmesinde standart bir usul olarak görülmektedir. Ancak başkentten ticari merkezinden uzaktaki hanlar ve hemen hemen bütün küçük ölçekli bekâr odalarının şehir düzlemindeki mevkii daha net bir şekilde verilmektedir. “Balaban İskeleyi”nde kayıkhane ittisalinde bekâr odaları; Mahalle-i mezburede Debbağhane Meydanı’nda Hacı Mustafa Ağa’nın hanı; Beşiktaş’ta iskelede Balmumcuzade Eşref Bey’in değirmeni üzerinde bekâr odaları; Tavukçular’da çamaşırcı karşısında kahve üzerinde Kapı Çukadarı Hacı Ali Ağa’nın bekâr odaları” örneklerinde olduğu gibi hanın bekâr odasının mevkii ve sahibi daha açık bir şekilde yazılmaktadır.

Defterde listelenen 593 yapıdan 418’i ‘han’ ismiyle, 175’i ise ‘bekâr odası ya da oda’ ismiyle kaydedilmiştir. Defterlerde kervansaray kavramı ile karşılaşılmamış olması, muhtemelen, bu ifadenin 18. yüzyıldan itibaren ‘han’ kavramı lehine kullanımdan kalktığı yönündeki iddiayı destekler mahiyettedir.

b. Arşiv Belgelerindeki Verileri CBS Kullanımıyla Analiz Etmek

Bu iki defterdeki kayıtlar, özellikle hanların İstanbul şehir mekânsal düzlemindeki yerleri ve bu mekânların şehirde yoğunlaştıkları bölgeleri, han ve bekâr odası ayrımı, han ve bekâr odalarının hücre sayısı, han sahibi olan vakıflar hakkında çok önemli veriler sunmaktadır. Bu arşiv belgelerinin sunduğu veriler, Coğrafi Bilgi Sistemleri (CBS) kullanarak analiz edilebilir. Son yıllarda Osmanlı tarihçileri arasında da çok katmanlı ve karmaşık verileri dijitalleştirmek için yeni bir analiz aracı olarak CBS’nin öne çıktığı görülmektedir.¹⁵ CBS tarihçileri (genellikle sayısal)

kolu; (3). Asmaaltı’nda Kiraz Hanı kolu; (4). Müftü Hanı kolu; (5). Uzun Çarşı civarında Ali Bey Hanı kolu; (6). Alaca Hamam kurbunda Lüleci Hanı; (7). Mahmud Paşa kurbunda Kaşıkçı Hanı kolu; (8). Bab-ı Zaptiye kurbunda Hoca Hanı kolu; (9). Mercan civarında Bekçi Başı Hanı kolu; (10). Çarşı-yı Kebir’de Zincirli Han kolu; (11). Yorgancılar’da Yüncü Han kolu; (12). Tavuk Pazarı kurbunda Vezir Han kolu; (13). Kalpakçılar başında Sepetçi Hanı kolu; (14). Dikilitaş kurbunda Fazlı Paşa kolu; (15). Üsküdar kolu; (16). Kasımpaşa kolu; (17). Tophane ve Tophane’ye merbut Beşiktaş kolu; (18). Tahmis kolu; (19). Ayvansaray kolu; (20). Sultan Bayezid kolu; (21). Fatih kolu; (22). Yedikule kolu; (23). Aksaray kolu; (24). Kapan-ı Dakik kolu; (25). Kadırga Limanı kolu; (26). Hasköy kolu.

15 Genel bir değerlendirme için bk. Stuart Dunn, “Spatial Humanities in the Digital Age: The Key Debates”, *A History of Place in the Digital Age*, Routledge, 2019. Osmanlı çalışmalarında son

ham verileri haritalara dönüştürme fırsatı vermekte, bu da mekânsal dağılım ve sosyo-mekânsal ilişkilerin modellerini görselleştirmeye yardımcı olmaktadır.¹⁶

ArcGIS programı aracılığıyla kentsel haritalama süreci: Büyük İstanbul haritasında defterde listelenen 593 şehiriçi hanın ve bekâr odasının konumlarının belirlenmesi; Büyük İstanbul haritasında şehiriçi hanların ve bekâr odalarının yoğunluğunun gösterilmesi; Her han ve bekâr odası için oda sayısı dâhil olmak üzere verilerin ilgili konumlara bağlı şekil dosyalarına girilmesi; 19. yüzyılın ortalarında listelenmiş hanların konumlarının çağdaş İstanbul haritası üzerinde gösterilmesi şeklinde birkaç aşamaya ayrılabilir.

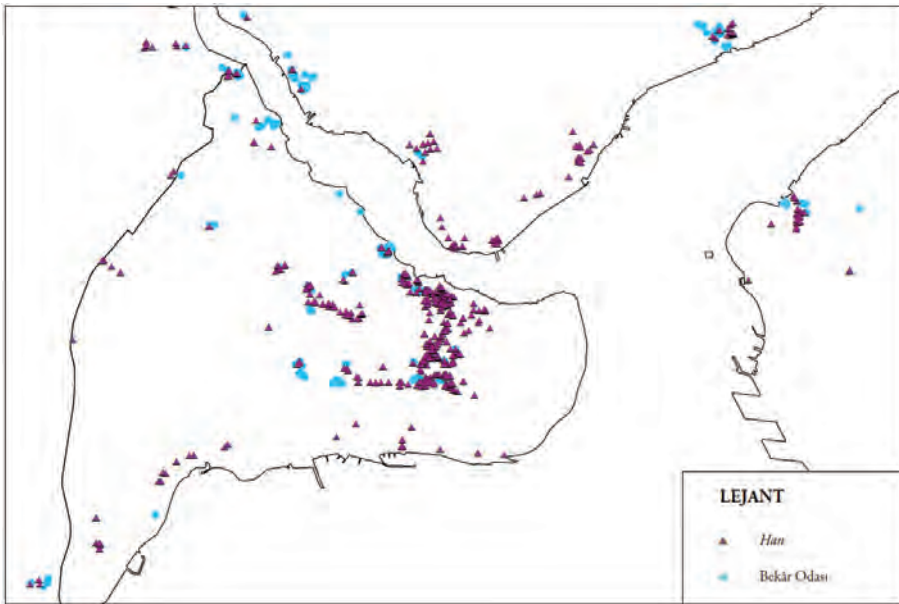
593 hanın ve bekâr odasının yerinin belirlenmesinin ilk adımı özellikle zorlu ve çok katmanlı bir çabayı gerektirmektedir. Bu hanlardan bazıları (Büyük Yeni Han, Valide Han gibi) arşiv belgelerinde geçtiği isimlerini halen daha korumaktalar ve işlevlerini aynı yerde sürdürmeye devam etmektedirler. Bu türden mekânların haritada konumlarını belirlemek nispeten kolaydır. Saha çalışmalarının yanı sıra özellikle, *Goad Haritaları*, *Pervititch Sigorta Haritaları*, *Alman Mavileri*, *Ayverdi'nin 19. Yüzyıl İstanbul Haritası* gibi haritalar kullanılarak ve çeşitli arşiv belgelerindeki hanların yerlerini gösteren metinlerden istifade edilerek bu türden hanların konumları belirlenmiştir. Ancak defterde listelenen özellikle küçük ölçekli hanlar ve bekâr odalarının tamamına yakını yüzyıllar içerisinde isimlerini ve dahi şehir düzlemindeki yerlerini kaybetmişlerdir. Defterin oluşturulduğu dönemde muhtemelen bu küçük ölçekli yapıların yerleri metni inşa eden ve okuyanlar için

temayülleri görmek için Bk. Amy Singer, "Creating a Digital Ottoman Platform (DOP), 8–12 June 2015, Princeton, NJ, School of Historical Studies, Institute for Advanced Study (Princeton University)", *Journal of the Ottoman and Turkish Studies Association*, C 2, S. 2, 2015, s. 451-456. Ayrıca akademik çevrelerde son zamanlarda hızla büyüyen yeni bir alan "Dijital Beşeri Bilimler" üzerine hazırlanmış bir web sitesi için bk. www.digitalottomanstudies.com

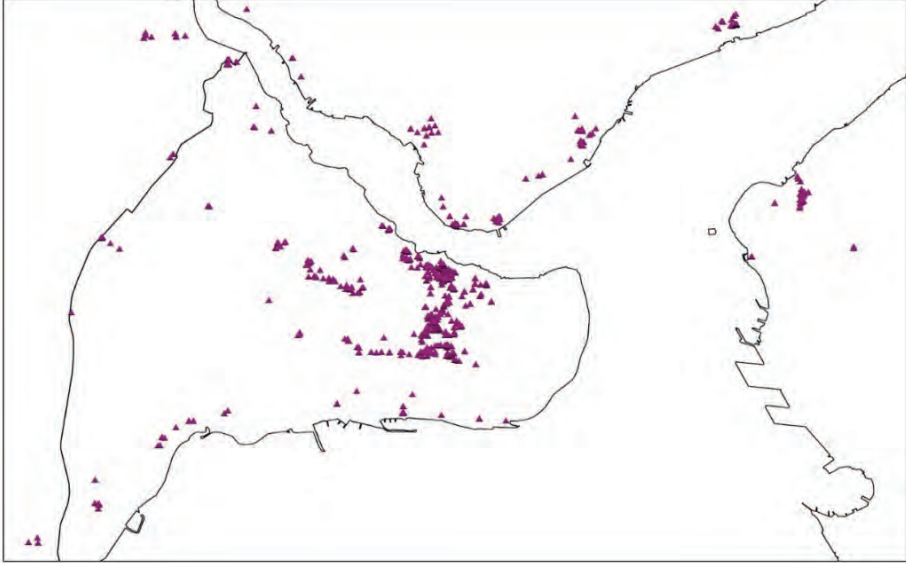
- 16 CBS'in Osmanlı çalışmalarına katkısı ve çok sayıda örnek çalışma için bk. Fatma Aladağ, "Dijital Beşeri Bilimler ve Türkiye Araştırmaları: Bir Literatür Değerlendirmesi", *Türkiye Araştırmaları Literatür Dergisi*, C 18, S. 36, 2020, s. 773-796. Son zamanlarda Osmanlı araştırmalarında CBS tabanlı çalışmaların çeşitli örnekleri için bk. Nina Ergin, "Mapping Istanbul's Hamams of 1752 and their Employees", *Bread from the Lion's Louth: Artisans Ltruggling for a Livelihood in Ottoman Lities*, ed. Suraiya Faroqhi, Berghahn, New York, Oxford, 2015, s. 108-135; Yaşar, *agt.*; Yunus Uğur, "Mapping Ottoman Cities: Socio-Spatial Definitions and Groupings (1450–1700)", *Journal for Early Modern Cultural Studies*, C 18, S. 3, 2018, s. 16-65; Serpil Özcan, *XIX. Yüzyıl Tekkeleri ve Mekânsal Konumlanışları*, İstanbul Şehir Üniversitesi Sosyal Bilimler Enstitüsü, Yayınlanmamış Yüksek Lisans Tezi, İstanbul 2020; Ahmet Yusuf Yüksek, "Sufis and the Sufi Lodges in Istanbul in the Late Nineteenth Century: A Socio-Spatial Analysis", *Journal of Urban History*, Online First, 19 Haziran 2021.

de tanıdık ve aşına olunur bir durum olmadığından konumları tafsilatlı olarak anlatılmıştır. Mahalle ve sokak ismi, önemli bir kapının içerisinde ya da dışarısında, hamamın bitişiğindeki gibi detaylandırıcı bilgiler bu mekânların yerlerini tahmin etmeyi kolaylaştırmaktadır. Hiçbir şekilde tam yeri belirlenemeyen yapıların konumu, kaydedildiği kolu ve birlikte yer aldığı listedeki diğer hanlarla ilişkileri bağlamında yaklaşık olarak tespit edilmiştir.

Şekil 2 ve 3'te de görüldüğü üzere han ve bekâr odaları genel itibariyle Haliç'teki liman ve Eski Saray'a yakın Bedesten merkezli olarak konumlanmaktadır. Özellikle hanların konumlanması, Osmanlı İstanbul'unun ticari bölgesinin Fatih döneminde gelişme seyrinin 19. yüzyılın başlarında da devam ettiğini göstermektedir. Nitekim Şekil 3'te de görüldüğü üzere, mezkûr dönemde hanlar, çoğunlukla liman ve Bedesten çevresine yoğunlaşmakta ve ayrıca az yoğunluklu olarak Beyazıt-Aksaray yolu, Fatih'teki Saraçhane çevresinde, Üsküdar ve Tophane çevresinde konumlanmaktadır.



Şekil 2: Han ve Bekâr Odalarının İstanbul'daki Konumları



Şekil 3: Hanların İstanbul'daki Konumları

c. Tahririn Kayıt Güzergâhı

Hanların yoğunluklu olduğu ana bölgelerden birisi, 3 Aralık 1701 yangını sonrasında üstü örtülen Kapalıçarşı merkezli bölgedir.¹⁷ Nitekim bu defterler de, Kapalıçarşı'nın batı tarafında yer alan Çakmakçılar Yokuşu'ndaki hanların kaydıyla başlamaktadır. Bu bölge özellikle 1650 tarihinde Kösem Sultan tarafından inşa ettirilen üç avlulu Valide Han ile gelişmeye başlamış ve 1763 tarihinde nihayete erdirilen III. Mustafa'nın Büyük Yeni Han¹⁸ ve Küçük Yeni Han projeleri ile daha popüler bir muhit olmuştur. Sonrasında ise Sultan III. Selim tarafından inşa edilen Sünbüllü Han ile bu yokuşun genel olarak sınırları belli olmuştur. 100'ü aşkın oda sayısı ile öne çıkan bu üç hanın yanı sıra 18. yüzyılda yapılmış Mustafa Paşa Hanı, Kumrulu Han, Çinili Han gibi küçük ölçekli hanlar da buradaki han dokusunu

17 İstanbul'da *Çârşû-yı Kebîr* olarak adlandırılan çarşı yekpare kârgir bir kapalı forma dönüşmesi ve üzerinin tonozlarla örtülmesi 1701-1703 yılları arasında gerçekleşmiştir. Çarşı bölgesinin üzerinin örtülme süreci için bk. Silâhdâr Fındıklılı Mehmed Ağa, *Nusretnâme: İnceleme-Metin, 1106-1133/1695-1721*, haz. Mehmet Topal, Türkiye Bilimler Akademisi (TÜBA), Ankara 2018, s. 640-641.

18 Büyük Yeni Han'ın inşa süreçleri ve Çakmakçılar Yokuşu'nun gelişimi için bk. Ahmet Yaşar, "The Construction of Commercial Space in Eighteenth-Century Istanbul: The Case of Büyük Yeni Han", *METU JFA - Journal of the Faculty of Architecture*, C 35, S. 1, 2018, s. 183-200.

şekillendirmiştir. Çakmakçılar Yokuşu'nun başını ve doğu tarafını oluşturan Mercan, Fatih döneminden günümüze ticari alanın öne çıkan bölgelerindedir. Mercan Ağa Camii etrafında şekillenen bu bölgede mezkûr dönemde 16 han bulunmakta ve bunların çoğunluğu Yıldız Hanı, Mercan Ağa Hanı, İmameli Han ve Ali Paşa Hanı gibi 50-60 odası olan orta ölçekli hanlardır.

Kâtip hanların listelenmesine ilk olarak Çakmakçılar bölgesinin merkezinde yer alan Valide Han ile başlamakta ve yokuş boyunca sıralanan Büyük Yeni Han, Sümbüllü Han gibi önde gelen ticari binalarla devam etmektedir. Kâtipin tahriri için ilk olarak Çakmakçılar Yokuşu'nda bulunan hanlardan kayda başlaması oldukça anlamlı gözükmektedir. Benzer şekilde 1821 Rum İsyanı dolayısıyla oluşturulan defterde de ilk kayıt Çakmakçılar'ın Mahmutpaşa tarafındaki başlangıcını tayin eden Kürkçü Han'dan başlamakta Çorapçı Hanı, Sümbüllü Han ve Büyük Yeni Han ile devam etmektedir.¹⁹ Birbirlerine yakın bir tarihte hazırlanan iki han yoklamasının da Çakmakçılar'ı başlangıç noktası olarak belirlemesi, bu bölgenin mezkûr dönemde öne çıktığının bir göstergesi olarak okunabilir. Nitekim erken 19. yüzyılda bu bölge özellikle sarraf loncasına mensup esnafın da gelmesiyle 'paranın kalbi' konumuna geçmiş gözükmektedir.²⁰

Tahrir, Çakmakçılar'dan sonra Haliç çevresindeki liman bölgesinde yer alan hanlarla devam etmektedir.²¹ Bu bölgede Hasırcılar, Asmaaltı, Müftü Hanı, Tahmis, Bab-ı Zaptiye ve Kapan-ı Dakik kollarındaki han ve bekâr odaları listelenmektedir. Limanda özellikle Odun Kapısı ile Balıkpazarı Kapısı arasında kalan bölgede çok sayıda küçük ve orta ölçekli han yer almaktadır. Hasırcılar kurbunda başta 16. yüzyıl yapıları 79 odalı Balkapamı Hanı, 51 odalı Papazoğlu

19 BOA, Nüfus Defterleri (NFS.d), 0008, 21 C 1236 / 26 Mart 1821.

20 Sarraf esnafı gediklerinin belirlenmesi için yapılan esnaf yoklamalarıyla ilgili çalışmasında Bölükbaşı'nın gösterdiği üzere Kapalıçarşı çevresinde faaliyetlerini sürdüren sarraflar Büyük Yeni Han'ın inşasından sonra ağırlıklı olarak buraya taşınmışlardır. 1782 tarihli sarraf gedik listesinde toplam 73 sarrafın 11'i, 1820 tarihli listede toplam 179 sarrafın 43'ü, 1824'de toplam 75'in 29'u ve 1835 tarihli listede ise toplam 100 sarrafın 47'si Büyük Yeni Han'da faaliyetlerini yürütmektedir. 1835 tarihinde neredeyse, İstanbul'da gedikli ya da izinli bütün sarrafların hemen hemen yarısı Büyük Yeni Han'da toplanmıştır. Bölükbaşı'nın yayımladığı listeler detaylı incelendiğinde, sarraf esnafının zaman içerisinde, özellikle 19. yüzyılın başlarından itibaren Çakmakçılar Yokuşu çevresindeki Büyük Yeni Han merkezli olmak üzere, Valide Hanı, Sümbüllü Han ve Küçük Yeni Han çevrelerinde kümelenedikleri görülmektedir. Detayları için bk. Ömerül Faruk Bölükbaşı, "İstanbul Sarrafları (1691-1835)", *Türk Kültürü İncelemeleri Dergisi*, S. 30, 2014, s. 19-96.

21 İstanbul limanı ile ilgili olarak bk. Wolfgang Müller-Wiener, *Bizans'tan Osmanlı'ya İstanbul Limanı*, Tarih Vakfı Yurt Yayınları, İstanbul 1998.

Hanı ve 35 odalı Büyük Çukur Han olmak üzere 18 han bulunmakta, hemen yanı başında Asmaaltı'nda ise 17 adet ve Tahmis tarafında ise 11 adet 10-15 odalı küçük hanlar yer almaktadır. Deftere göre Yeni Camii Külliyesi'nin doğu tarafı batısına göre daha az han tipi yapılara sahiptir. Bab-ı Zaptiye yakınındaki Hoca Hanı kolunda 14 han listelenmektedir. Bu hanların Aşir Efendi Hanı, Hoca Paşa Hanı, Muhsinzade Hanı, Nakkaş Hanı ve Taş Han gibi bazıları neredeyse orta ölçekli olup 30-40 odalı yapılardır. Diğer taraftan Ayazma Kapısı ile Zindan Kapı arasındaki Müftü Hanı kolunda 20 civarında han faaliyetlerini sürdürmektedir. Bu bölgenin daha batısında ise Unkapamı ile Ayvansaray arasındaki yapıların kayıt altına alındığı Kapan-ı Dakik kolu gelmektedir. 19'u han 50'si bekâr odası toplam 69 yapının listelendiği bu kolda özellikle Unkapamı, Balat ve Ayvansaray semtlerinde Haliç'e yakın bölgelerde yoğunluk görülmektedir.²²

Liman bölgesi ile Bedesten merkezli çarşı bölgesini birbirine bağlayan ara bölgede iki kol halinde han yapıları listelenmiştir. Bu çerçevede Uzunçarşı kolunda dokuz ve Alaca Hamam kolunda 14 olmak üzere toplam 23 han yer almaktadır. Uzunçarşı, İstanbul'un Bizans geçmişinden kalan tarihi bir aks olup iki yoğun ticari bölgeyi bağlayan bir yol konumundadır. Uzunçarşı'nın limana açılan kısmında bir tarafta Tahtakale Hamamı, diğer tarafta ise Rüstem Paşa Külliyesi yer almaktadır. Uzunçarşı başlangıcında yer alan Kilit Hanı, Sulu Han ve 84 odalı Pertev Paşa Hanı dikkat çekmektedir. Ayrıca Kapalıçarşı'ya doğru turmanma yokuşunda yer alan Rüstem Paşa ve Mihriman Sultan Vakfı'na (16. yüzyılın ortası) kayıtlı 108 odalı Fincancı Hanı nispeten büyük ölçekli hanlardandır. Uzunçarşı'nın ilerleyen kısımlarında Mercan ve Kapalıçarşı Örucüler Kapısı civarında yukarıda da bahsetmiş olduğumuz çok sayıda önemli han yer almaktadır. Bir diğer bağlantı bölgesi ise Mahmutpaşa Kürkçü Hanı'ndan Mısır Çarşısı'na dek uzanan hat boyundaki Alaca Hamamı çevresidir. Burada da irili ufaklı 14 han yer almaktadır.

Tahrir, sonrasında Çarşı-yı Kebir'in içerisine girmekte, ilk önce Zincirli Han kolunu sonrasında Yorgancılar ve en son olarak ta Kalpakçılar'da toplam 24 hanı kayıt altına almaktadır. Zincirli Hanı, Perdahçı Hanı, Çukur Han, Astarıcı Hanı, Bodrum Hanı gibi çoğunluğu orta ölçekli olan bu hanlar arasında Rüstem Paşa ve Mihrimah Sultan Vakfı'na ait olan Kebeci Hanı büyüklüğü itibariyle dikkat çekmektedir. Nitekim han 184 odalı olarak kaydedilmiştir. Kapalıçarşı'nın doğu tarafında 15. yüzyılda Veziriazam Mahmut Paşa'nın inşa ettiği külliyesi çevresinde

22 Unkapamı'nın kentsel gelişimi için bk. Namık Erkal, "Grain Scale of Ottoman Istanbul: Architecture of the Unkapamı Landing Square", *Journal of Urban History*, C 44, S. 3, 2018, s. 351-381.

oluşmuş olan semtte 11 han yer almaktadır. 54 odalı Büyük Yıldız Han, 60 odalı Cafer Ağa Hanı, 74 odalı Kalçılar Hanı gibi orta ölçekli hanların bulunduğu bu muhit, tarihi ticari bölgenin doğu sınırını belirlemektedir.

Kapalıçarşı'nın güneydoğu tarafında yer alan Tavukpazarı çevresi de önemli bir han bölgesidir. Nitekim burada 1659 tarihinde Köprülü Mehmet Paşa tarafından inşa edilmiş olan 158 odalı Vezir Han bulunmaktadır. Yine aynı çevrede 18. yüzyılın başlarında Nevşehirli Damat İbrahim Paşa tarafından restore edilen 116 odalı Çuhacı Hanı, Bayram Paşa Vakfı'na ait 172 odalı Esir Pazarı Hanı ve Atık Ali Paşa Vakfı'na ait 96 odalı Elçi Hanı bulunmaktadır. Bu büyük hanların ve diğer orta ölçekli Rabia Hanı, Hazinedar Ağa Hanı, Yağcı Hanı gibi orta ölçekli hanların varlığı Tavukpazarı çevresinin ticari imkânlarının yanı sıra konaklama imkânları açısından ne denli önemli olduğunu göstermektedir. Elçi Hanı ve Esir Pazarı Hanı'nın haricinde özellikle Tavukpazarı ile Beyazıt Meydanı arasında yer alan bölgede çok sayıda bekâr odası bulunmaktadır. Özellikle Parmakkapı, Kürkçüler Kapısı ve Türbe Meydanı'nda esnaf dükkânları üzerinde ya da müstakil 4-5 odaları olan bekâr odaları yer almaktadır.

Bir diğer önemli han bölgesi, defterde Beyazıt, Aksaray ve Fatih Kolu olarak kaydedilmiş olan tarihi Divanyolu üzerindeki Çemberlitaş'tan Fatih Külliyesi'ne dek uzanan çevredir. Yukarıda da gösterildiği üzere Çemberlitaş çevresindeki han ve bekâr odalarının yoğunluğu ileriye doğru Beyazıt ve Laleli Çeşmesi'ne dek devam etmektedir. Özellikle Beyazıt Hamamı karşısında yer alan bir 15. yüzyıl hanının 18. yüzyıl başında restore edilmiş hali olan 150 odalı Simkeş Hanı ve yanındaki 18. yüzyılın ortalarında Veziriazam Hasan Paşa tarafından inşa ettirilen 40 odalı Hasan Paşa Hanı (Süpürgeciler Hanı) yer almaktadır. İlerleyen bölgede, Laleli Külliyesi'nin bir parçası olan 18. yüzyılın son çeyreğinde inşa edilmiş 86 odalı Taş Han yer almaktadır. Çemberlitaş'tan Laleli'ye de ana yol üzerinde çok sayıda küçük ve orta ölçekli han ve çok sayıda bekâr odası faaliyetini sürdürmektedir. Defterin Fatih kolu diye kaydettiği bölgede 49 han ve 12 bekâr odası listelenmiştir. Vefa Meydanı ile Edirnekapı arasında Divanyolu aksı üzerindeki yapıların yer aldığı listede çoğunlukla Fatih Camii çevresi, Malta Çarşısı, Karaman, Saraçhane, At Pazarı ve çevresindeki hanlar göze çarpmaktadır.

Bu han tahrirlerinin bize sunduğu en önemli bilgilerden birisi de hanların sadece Bedesten ile liman bölgesi arasında yer almadığı, yoğunluğun bu bölge olmakla birlikte İstanbul'un çeşitli bölgelerinde han yapıları anlamında çevresel merkezlerin var olduğudur. Özellikle Kasımpaşa, Kadirga, Tophane ve Üsküdar gibi deniz

ve kara ulaşımı yolları üzerinde bulunan, ticari ve iletişim unsurları açısından gelişmiş olan bölgelerde de hanların mevcudiyeti görülmektedir. Üsküdar'da 21, Kasımpaşa'da 10, Tophane'de 21, Beşiktaş'ta 11, Kadırga'da 12, Ayvansaray ve Eyüp çevresinde 22 ve Yedikule çevresinde 17 adet han faaliyetlerini sürdürmektedir. Bu hanlardan bazıları özellikle Ayvansaray ve Yedikule taraflarında olanlar, oda sayıları genel itibarıyla 10'un altında olan küçük ölçekli yapılardır. Ancak gerek Kasımpaşa ve Kadırga gerekse Üsküdar çevresindeki hanların önemli bir kısmı ortalama 30 civarında odası olan yapı bloklarıdır.

d. Oda Sayısı Üzerinden Analiz

Defterde listelenen 418 handan 395'inin oda sayısı belirtilmiş ancak 23'ünün oda sayısı boş bırakılmıştır. Oda sayısı belirtilmeyen hanların büyük çoğunluğu İstanbul'un daha çok çevre bölgelerinde yer alan ve genellikle de 'han' ismiyle kaydedilen yapılardır. Üç han inşaat halinde bir han da muhterik olduğundan oda sayıları belirtilmemiştir. Oda sayıları belirtilen 395 han toplamda 9.618 odaya sahiptir; bu da ortalama olarak hanların yaklaşık 25 odaya sahip olduğunu göstermektedir. Ancak bu defterlerde ulaşılan rakamsal verilerin doğruluk durumunun sınırlı olduğunu göz önünde bulundurmak gerekir. Zira kimi hanların oda sayıları vakfiyelerinde belirtildiğinden farklılıklar arz etmektedir. Valide Han vakfiyede 227 odalı olarak belirtilirken bu defterlerde 248 olarak kaydedilmiştir;²³ yine benzer şekilde Büyük Yeni Han vakfiyesinde 192 odaya sahip olduğu²⁴ ve 1780 tarihli bir arşiv belgesinde²⁵ ise 164 odasının olduğu belirtilirken bu defterlerde 150 odalı olarak gösterilmiştir. Ancak defterdeki bu oda sayıları, mezkûr dönemde kullanılan oda sayıları olarak da düşünülebilir. Her şeye rağmen bu rakamsal veriler bize 19. yüzyılın ortalarında İstanbul'daki hanların genel bir resmini sunması açısından kayda değerdir.

Oda sayısı belli olan 395 handan 137'si bir hana düşen ortalama oda sayısı olan 25'in üzerindedir. Aynı şekilde 10 odanın altında odaya sahip olan han sayısı ise 137'dir.

Bu hanların diğer mekânlarla ilişkisi, yol bağlantıları, ticaret ve konaklama

23 Köprülü Kütüphanesi, Vakfiyeler, 3/2446, 21a. Aktaran, Sultan Murat Topçu, *XVII. Yüzyıl İlkinci Yarısında Etkin Bir Bani Ailesi: Köprülülüler*, Erciyes Üniversitesi, Sosyal Bilimler Enstitüsü, Yayınlanmamış Doktora Tezi, Kayseri 2010.

24 Vakıflar Genel Müdürlüğü (VGMA), 642, 3 ZA 1178 / 13 Mart 1764.

25 BOA, Bab-ı Defteri Başmuhasebe Kalemî Defterleri (D.BŞM.d), 4928, 1 M - 29 Z 1194 / 8 Ocak 1780 - 26 Aralık 1780.

akslarındaki rolleri ve popülerlikleri hakkında yeterli verilere sahip olamadığımızdan dolayı sağlıklı bir ölçeklendirme yapmak mümkün gözükmemektedir. Öte yandan oda sayısı 1 ile 248 arasında değişen bu hanların oda sayılarını değişken olarak alırsak istatistikî olarak *çok küçük*, *küçük*, *orta*, *büyük* ve *çok büyük* kategorileri oluşturabiliriz. Bu durumda, oda sayıları verili olan 395 hanı aşağıdaki gibi ölçeklendirebiliriz.

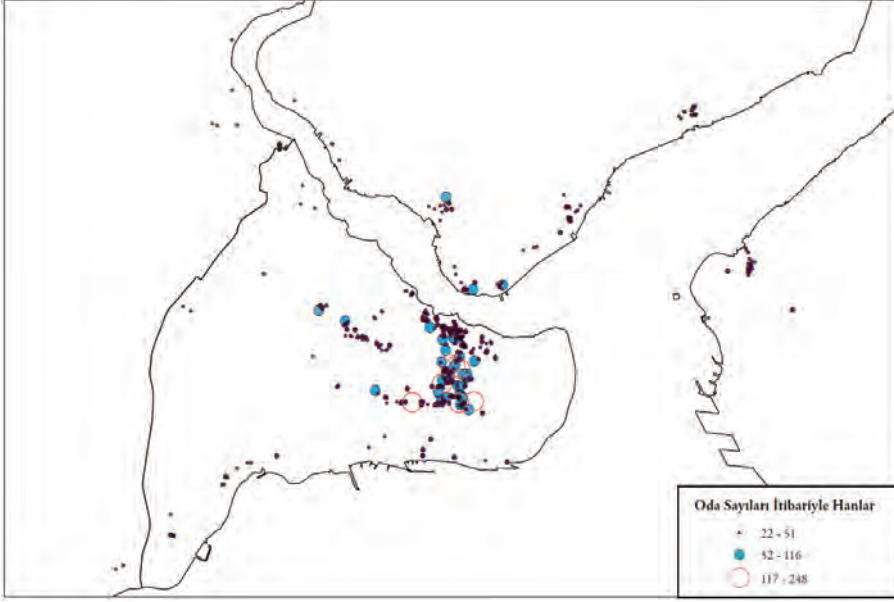
Tablo 1: Hanların Ölçeklendirme Düzeyleri ve Sayıları

Ölçek	Aralık	Sayı
<i>Çok Büyük</i> Hanlar	> 116	7
<i>Büyük</i> Hanlar	52-116	32
<i>Orta</i> Hanlar	22-51	119
<i>Küçük</i> Hanlar	9-21	111
<i>Çok Küçük</i> Hanlar	1-8	126

Tablo 2’de gösterildiği gibi 150 ila 248 odası olan yedi *çok büyük* ölçekli han fiziksel olarak ve ticari kapasitelerinin hacmi itibariyle büyük olan yapı bloklarıdır. Bu hanların tamamı, şehir düzleminde Kapalıçarşı ve çevresinde yer almaktadırlar. Liman bölgesinden ziyade bu bölgede olmaları, muhtemelen arazi temininin nispeten daha kolay olması ve vakıflar tarafından yatırım amacıyla inşa edilen bu yapıların bu bölgelerde daha iyi gelir getirme potansiyelleri dolayısı ilelerdir.

Tablo 2: 150’den Fazla Odaya Sahip Olan Çok Büyük Hanların Listesi

	Han İsmi	Oda Sayısı	Sahibi / Vakıf	İnşa Tarihi (Yüzyıl)
1	Valide Han	248	Çinili Valide Vakfı	17. yüzyıl
2	Kebeci Hanı	184	Rüstem Paşa ve Mihrimah Sultan Vakfı	16. yüzyıl
3	Kürkçü Hanı	180	Ayasofya-yı Kebir Vakfı	15. yüzyıl
4	Esir Pazarı Hanı	172	Bayram Paşa Vakfı	16. yüzyıl
5	Vezir Han	158	Köprülü Mehmet Paşa Vakfı	17. yüzyıl
6	Büyük Yeni Han	150	Laleli Vakfı	18. yüzyıl
7	Simkeş Hanı	150		15. / 18. yüzyıl



Şekil 4: Orta, Büyük ve Çok Büyük Hanların İstanbul'un Genelindeki Dağılımı

Oda sayısı 52 ile 116 arasında değişen *büyük* kategorisindeki 32 hanın 28 tanesi de tarihi ticari bölgede yer almaktadır. Bu aksın dışında sadece Çukurçeşme'deki Taş Han, Fatih'teki Şekerciler Hanı, Büyük Yeni Han ve Kasımpaşa'daki Çatak Hanı bulunmaktadır. Orta, küçük ve çok küçük ölçekli hanlar ise İstanbul'un muhtelif bölgelerinde görmek mümkündür.

Oda sayıları itibariyle hanların yaklaşık üçte biri oda sayısı ortalaması olan 25'in üzerinde, üçte ikisi ise altında yer almaktadır. Nitekim 5'li ölçeklendirme yapıldığında hanların büyük çoğunluğunun küçük ve çok küçük kategorilerinde yer aldığı görülmektedir. Aslında arşiv belgesinin mezkûr dönemde oda sayısı 1 ile 248 arasında değişen mekânları han olarak kaydetmesi, bugünün araştırmacısı için ilginç bir durum ortaya çıkarmaktadır. Bugün için han denilince iki katlı, avlulu, revakları olan, 40-50 odalı bir kârgir bina aklı gelmektedir. Ancak anlaşılan o ki defterin oluşturulduğu 19. yüzyıl ortaları İstanbul'unda bir odalı bir yapı da han olarak kabul edilmektedir. Acaba neye göre bu çok küçük ölçekli yapıları han olarak kabul ediyorlardı? Birkaç odalı bir yapıyı 100'den fazla odası olan bir yapı için kullanılan aynı kavramla ifade etmek belirsiz bir durum ortaya çıkarmaktadır.

Gerek han oda sayıları gerekse han fonksiyonları göz önüne alındığında ortalama bir şehiriçi hanımı tasvir etme girişiminde bulunabiliriz. Bu bağlamda “bir avlu etrafında sıralanmış, iki katlı, yaklaşık 40-50 odalı, içerisinde belki bir kahve ocağı, bir su hazinesi, bir tuvaleti, bir ahır, özellikle ikinci kattaki odaların önünde dehlizi bulunan, dışarısında birkaç dükkânı bulunan, işlerinin takibi için bir odabaşısı olan” mekânı tipik şehir içi hanı olarak adlandırabiliriz. Bununla birlikte elimizdeki tahrirlerde han olarak kaydedilen mekânların büyük çoğunluğunun, açıklamamızda önerilenden daha az sayıda oda barındıran daha küçük ölçekli yapılar olduğu gerçeğinin altını çizmeliyiz.

Ortalama bir şehir hanı olarak tanımladığımız bu yapı, şehir düzlemindeki konumuna göre farklı işlevlere sahip olabilmektedir. Bu han yapısı liman, surdışı, ya da şehre yeni gelenlerin ve bekârların çok yoğun olduğu Kasımpaşa, Tavukpazarı, İrgatpazarı gibi muhitlerde yer alıyor ise hanın çoğunlukla *ikametgâh* işlevi ön plana çıkarken başkentin ticari merkezi içerisinde ise genellikle *ticaretgâh* özelliği ön plana çıkmaktadır.

e. Bekâr Odaları

Yukarıda da belirtildiği üzere defterde yer alan 593 yapıdan 418’i ‘han’ ismiyle, 175’i ise ‘bekâr odası ya da oda’ ismiyle listelenmiştir. İlginç olan defterin serlevhasında “*İstanbul’daki hanların isim ve mahalleri*”nin ifadesi yer almasına rağmen yapılar zikredilirken han ve bekâr odası ayrımı yapılmış olmasıdır. Gerek bu defterlerde gerekse başka kaynaklarda bekâr odaları ve hanların sınırlarını belirlemek kategorik olarak problematik bir meseledir. Bu defterler detaylı incelendiğinde hanların içlerinde ticaret ya da konaklama için odalar barındıran müstakil yapılar olduğu, bekâr odalarının ise çoğunlukla dükkân, kahvehane gibi yapıların bir parçası olduğu ya da müstakil olmak zorunda olmadığı gibi bir durum ortaya çıkmaktadır.

Şehir ortamında ayrı mekânlara sahip, çoğu durumda yalıtılmış bir grup olarak bekâr ya da mücerred grupların konakladığı bu bekâr odaları İstanbul gibi sürekli mevsimsel göç alan bir şehir için vazgeçilmez mekânlardır.²⁶ Buradaki bekâr kavramı illa da evlenmemiş anlamına gelmemektedir. Daha çok mücerred, yani ailesinden ayrı yaşayan, bakir ya da dul veyahut ta gurbette olan anlamında

26 Göç meselesi ile ilgili olarak bk. Fariba Zarinebaf, *Crime and Punishment in Istanbul: 1700-1800*, University of California Press, Berkeley, CA 2011; Suraiya Faroqhi, “Migration into Eighteenth-century Greater Istanbul as Reflected in the Kadı Registers of Eyüp”, *Turcica*, S. 30, 1998, s. 163-183.

kullanılmaktadır. Bekârların barındığı bu mekânlar, kişilerin şehirde bulunma sebeplerine ve işlerine göre çeşitlenmektedir. Bu bekâr taifesi çeşitli atölye ve zanaatlarda çalışan işçi, usta ve çırak olabildiği gibi mevsimsel olarak İstanbul'da bulunan askerler, ilim taliplileri ve seyyahlar da olabilmektedir. Çoğu durumda hanlarda ve bekâr odalarında kalanlar ailelerini geride bırakmış kayıkçı, hamal ve benzer esnaf gruplarını teşkil eden kişilerdir. Bu insanlar, şehir düzleminde mahalle ölçeğinde aile bazlı hane kavramı etrafındaki örgütlenmenin dışında kaldıklarından eğer bürokratik yönetici sınıf mensubu değillerse Osmanlı sistemi içerisinde bir anlamda 'marjinal' bir grup olarak karşımıza çıkmaktadırlar.²⁷ Dolayısıyla yaşadıkları mekânlar, aile yerleşimlerinin yoğun olduğu bölgelerin dışında, daha çok iş bölgelerinde ve liman bölgelerinde konumlanmaktadır.²⁸ Defterlerde listelenen bekâr odaları ana yoğunluk alanları olarak Unkapanı merkezli liman bölgesinde ve Çemberlitaş'taki Tavukpazarı ve Beyazıt Külliyesi arasında yer almaktadır. Ayrıca Aksaray, Fatih Atpazarı, Hasköy Aynalıkavak, Üsküdar Balaban İskelesi ve Beşiktaş Taş İskele çevresinde bekâr odalarının yoğunlaştığı görülmektedir.

Bu 175 bekâr odası toplamda 688 odaya sahip olup ortalama her bir bekâr odasında dört odanın var olduğu görülmektedir. Nitekim listeye bakıldığında beş bekâr odası haricinde geriye kalan 170 bekâr odası 10'dan daha az odaya sahiptir. Liste içerisinde en çok odaya sahip olan 32 oda ile Eyyüb-el Ensari Kapısı haricinde Hacı Hüseyin Efendi'nin bekâr odalarıdır. Bunu sırasıyla 17 oda ile Kasımpaşa'da bekâr odaları, 14 oda ile Eyüp Defterdar'da Börekçi Said'in bekâr odaları ve 12 oda ile Samatya haricinde Kapamacıoğlu bekâr odaları takip etmektedir. Bu beşi ve 3-4 odadan fazla odası olan bekâr odaları genellikle müstakil yapılar olarak karşımıza çıkmaktadır. Öte yandan bir, iki ya da üç odalı olan yapıların büyük bir çoğunluğu kahvehane, mahzen, taşçı, çamaşırcı, bakkal gibi mekânların üstünde ya da içerisinde yer almaktadır.

27 Marjinal grup olarak bekârların han ve bekâr odalarındaki yaşam tarzları ve siyasi iktidarın bu mekânlar üzerindeki kontrol mekanizmaları meselesi için bk. Ahmet Yaşar, "Controlling Space: State Supervision over Urban Khans in Eighteenth- and Early Nineteenth- Century Istanbul", *Archiv Orientalni: Journal of African and Asian Studies*, C 8, S. 2 2019, s. 213-232.

28 Bekâr odaları için bk. Işıl Çokuğraş, *Bekâr Odaları ve Meyhaneler: Osmanlı İstanbulu'nda Marjinalite ve Mekân (1789-1839)*, İstanbul Araştırmaları Enstitüsü Yayınları, İstanbul 2016; Zarinebaf, *age.*; Shirine Hamadeh, "Mean Streets: Urban Order and Moral Space in Early Modern Istanbul", *Turcica: Revue d'études turques*, S. 44, 2012/2013, s. 249-277.

Sonuç

İki han tahririnden yola çıkan bu çalışma, 19. yüzyıl ortaları Osmanlı İstanbul’unda hanların şehir düzlemindeki sahnesini ortaya koymaya çalışmıştır. II. Mehmet döneminde başlayan imparatorluk başkenti oluşturma projesinin ticari mekân anlamında modern dönem öncesi nihai formu 18. yüzyılda şekillenmiştir. Bu süreç, 18. yüzyılda özellikle Aralık 1701’deki yangın sonrasında çarşı bölgesinin üstünün örtülmesi ve 1703’teki Edirne Vakası sonrası hanedanın İstanbul’a dönüşü ile ciddi bir ivme kazanmış, 1749-1755 yılları arasında Nuriosmaniye Külliyesi’nin Bedesten yakında inşa edilmesiyle hızlanmış ve sonrasında özellikle III. Mustafa’nın Büyük Yeni Han (1763) inşasıyla ve sonraki diğer han inşalarıyla devam etmiştir. Geleneksel ticaret hanlarının inşası 19. yüzyılın başlarına kadar sürmüş, yüzyılın ikinci yarısından itibaren büro hanları başkentin ticari altyapısını oluşturmaya başlamıştır.

19. yüzyılın ortalarına tarihlediğim bu han tahrirleri dönemin “istatistik devleti”ne dönüşen siyasi iktidarı tarafından üretilmiştir. Bu sayımlar Evkaf Nezareti’nin bünyesinde yer alan ve Osmanlı başkentinde konaklama, işyeri, imalat ve depolama gibi işlevler üstlenen han ve bekâr odalarına dair kapsamlı bir mekânsal ve niceliksel veri sunmaktadır. Bu makalenin amacı adı geçen sayımları tanıtmak ve sayımların sunduğu verileri mekânsal bir analize tabi tutma ile sınırlandırıldığından, özellikle hanların şehir düzleminde diğer sosyalleşme ve ticari mekânlarla ilişkileri, han müdavimlerinin toplumsal ve mekânsal aidiyetleri, şehir ağları ile irtibatı gibi hususlara değinilmemiştir. Makalenin temel iddialarından birisi de bu türden tartışmaların yapılabilmesinin zemininin ve sahnesinin belirlenmesinin önemini vurgulamaktır.

Gelişen ve belli bir forma ulaşan ticari bölgede ve İstanbul’un genelinde hanların mekânsal dağılımlarını tespit etmek, bu mekânlarla ilgili tartışmaları sürdürebilmek açısından önemlidir. Bu çerçevede 19. yüzyılın ortalarında Osmanlı İstanbul’unda faaliyetlerini sürdüren hanların mekânsal dinamikleri ortaya çıkarılmaya çalışıldı. 19. yüzyıl ortalarında oluşturulmuş iki han tahriri üzerinden, hanların yoğunlaştığı bölgeler, belli başlı hanlar, han oda sayısı, han ve bekâr odası farklılıkları gibi mevzular CBS kullanılarak ortaya konuldu.

Bu çalışmanın ortaya koyduğu önemli bir husus, hanların sayıca ve etkinlikçe liman bölgesi ile Bedesten merkezli Kapalıçarşı arasındaki ticari bölgede olmakla birlikte İstanbul’un Fatih, Kadırga, Kasımpaşa, Üsküdar gibi birçok bölgesinde de küçük ve orta ölçeklerde hanların faaliyetlerini sürdürmekte olduklarıdır.

Mezkûr han tahririnde yer alan oda sayıları hakkındaki bilgiler ışığında hanların büyüklükleri ve şehirdeki mekânsal dağılımları hakkında da önemli sonuçlara varabilmekteyiz. Kaydedilen 418 handan 395'inin oda sayısı belirtilmiş olup toplamda 9.618 oda bulunmaktadır. Bu da her bir hanın ortalama 25 odası olduğu anlamına gelmektedir. 1'den 248'e uzanan oda sayılarını bir değişken olarak alırsak ve listede yer alan hanların bazı temel özelliklerini göz önünde bulundurursak hanları büyüklük itibarıyla beş kategoriye ayırabiliriz: *çok küçük*, *küçük*, *orta*, *büyük* ve *çok büyük*. Listede yer alan yedi *çok büyük* han ve *büyük* ölçekli olarak kategorize ettiğimiz 32 hanın 28'i Osmanlı İstanbul'unun ticari bölgesinde yer almaktadır sadece Cukurçeşme'deki Taş Han, Fatih'teki Şekerci Han, Büyük Yeni Han ve Kasımpaşa'daki Çıtak Han ana ticari bölgenin dışında konumlanmaktadır. Diğer *orta* (119), *küçük* (111) ve *çok küçük* (126) hanlar İstanbul'un farklı bölgelerinde konumlanmaktadır.

Bu makalede detaylıca üzerinde durulduğu üzere 19. yüzyılın ortalarına ait iki han tahriri üzerinden Osmanlı başkentindeki hanların mekânsal bir topoğrafyasını çıkarabilmek mümkün olmuştur. Ancak mevcut bilgilerimiz ışığında, hanların şehir düzleminde zamansal değişiminin izlerini sürebilme imkânı içerisinde değiliz. İstanbul'daki hanların toplu listeleri için en erken 18. yüzyılın son on yılına ait (1763 tarihli Galata ve Kasımpaşa'daki 27 hana ait arşiv belgesi hariç) arşiv belgeleri mevcuttur. Fakat arşivdeki farklı belge türlerinde yapılacak araştırmalarda bulunabilecek belgelerle / defterlerle bu zamansal değişimi görme fırsatına sahip olabiliriz. Özellikle 19. yüzyıl öncesindeki mekân sayımları çoğu durumda mevcut bir problem karşısında siyasi ve toplumsal öncelikler çerçevesinde gerçekleştirilmektedir. Mesela bir başka önemli kamusal mekân olan İstanbul hamamları ile ilgili bu türden kayıtlara ulaşabilmekte ve 1731-1735, 1752 ve 1766 tarihli olmak üzere üç farklı dönemde çeşitli amaçlar için oluşturulmuş hamam sayımları üzerinden hamamların şehir düzlemindeki zamansal değişimlerinin izlerini sürebilmekteyiz.²⁹ Hanlar için mevcut durumda ancak 19. yüzyılın ortalarına ait detaylı bir görüntü elde edilebilmiştir.

29 Bu hamam sayımlarının detayları için bk. Ahmet Yaşar, "1766 Tarihli Bir Hamam Defterine Göre İstanbul Vakıf Hamamları", *Vakıflar Dergisi*, S. 53, 2020, s. 67-99; Ahmet Yaşar, "18. Yüzyıl Osmanlı İstanbul'unda Hamam Tellakları Üzerinde İktidarın Gözetimi", *Osmanlı Mirası Araştırmaları Dergisi*, C 7, S. 18, 2020, s. 405-417.

Kaynaklar

Arşiv Kaynakları

Atatürk Kitaplığı,

M. Cevdet, Yz.B0010.

Cumhurbaşkanlığı Devlet Arşivleri Başkanlığı Osmanlı Arşivi (BOA),

Bab-ı Defteri Başmuhasebe Kalem Defterleri (D.BŞM.d) 4928.

Evkaf Defterleri (EV.d) 39554, tarihsiz.

EV.d. 39894, tarihsiz.

Nüfus Defterleri (NFS.d), 0008.

Köprülü Kütüphanesi,

Vakfiyeler, 3/2446.

Vakıflar Genel Müdürlüğü (VGMA),

642.

Araştırma ve İnceleme Eserler

Aladağ, Fatma, “Dijital Beşerî Bilimler ve Türkiye Araştırmaları: Bir Literatür Değerlendirmesi”, *Türkiye Araştırmaları Literatür Dergisi*, C 18, S. 36, 2020, s. 773-796.

Balsoy, Gülhan-Gündoğdu, Cihangir “Ottoman Death Registers (*Vefeyât Defterleri*) and Recording Deaths in Istanbul, 1838–1839”, *Middle Eastern Studies*, C 57, S. 2, 2021, s. 197-208.

Bölükbaşı, Ömerül Faruk, “İstanbul Sarrafları (1691-1835)”, *Türk Kültürü İncelemeleri Dergisi*, S. 30, 2014, s. 19-96.

Çokuğraş, Işıl, *Bekâr Odaları ve Meyhaneler: Osmanlı İstanbulu’nda Marjinalite ve Mekân (1789–1839)*, İstanbul Araştırmaları Enstitüsü Yayınları, İstanbul 2016.

Dersaadet ve Bilâd-i Selâse Nüfus-ı Umûmiyesine Mahsûs İstatistik Cedveldir, Matbaa-i Osmaniye, İstanbul 1301/1885, s. 59-75.

Dunn, Stuart, “Spatial Humanities in the Digital Age: The Key Debates”, *A History of Place in the Digital Age*, Routledge 2019.

Ergin, Nina, “Mapping Istanbul’s Hamams of 1752 and their Employees”, *Bread*

from the Lion's Louth: Artisans Ltruggling for a Livelihood in Ottoman Lities, ed. Suraiya Faroqhi, Berghahn, New York, Oxford 2015, s. 108-135.

Erkal, Namık, “Grain Scale of Ottoman Istanbul: Architecture of the Unkapani Landing Square”, *Journal of Urban History*, C 44, S. 3, 2018, s. 351–381.

Faroqhi, Suraiya, “Migration into Eighteenth-century Greater Istanbul as Reflected in the Kadı Registers of Eyüp”, *Turcica*, S. 30, 1998, s. 163-183.

Gülenaz, Nursel, *Batılılaşma Dönemi İstanbul'unda Hanlar ve Pasajlar*, İstanbul Ticaret Odası, İstanbul 2011.

Hamadeh, Shirine, “Mean Streets: Urban Order and Moral Space in Early Modern Istanbul”, *Turcica: Revue d'études turques*, S. 44, 2012/2013, s. 249-277.

Kal'a, Ahmet, “Tarihi Süreç İçinde Kapalı Çarşı Hanlar Bölgesi Esnaf Üretim Faaliyetleri”, *3. Uluslararası Tarihi Yarımada Sempozyumu Tebliğler Kitabı*, İstanbul 2008, s. 303-320.

Kırlı, Cengiz, “Devlet ve İstatistik: Esnaf Kefalet Defterleri Işığında III. Selim İktidarı”, *'Nizâm-ı Kadîm'den 'Nizâm-ı Cedîd'e III. Selim ve Dönemi*, ed. Seyfi Kenan, İSAM Yayınları, İstanbul 2010, s. 183-212.

Murphey, Rhoads, “The Growth in Istanbul's Commercial Capacity, 1700-1765: The Role of New Commercial Construction and Renovation in Urban Renewal”, *Acta Orientalia Academiae Scientiarum Hungaricae*, C 61, S. 1-2, 2008, s. 148-155.

Müller-Wiener, Wolfgang, *Bizans'tan Osmanlı'ya İstanbul Limanı*, Tarih Vakfı Yurt Yayınları, İstanbul 1998.

Özcan, Serpil, *XIX. Yüzyıl Tekkeleri ve Mekânsal Konumlanışları*, İstanbul Şehir Üniversitesi Sosyal Bilimler Enstitüsü, Yayınlanmamış Yüksek Lisans Tezi, İstanbul 2020.

Pamukciyan, Kevork, “18. Yüzyılın Sonlarında İstanbul Hanları”, *İstanbul Yazıları*, Aras Yayıncılık, İstanbul 1994, s. 119-123.

Pamukciyan, Kevork, “1868'de Mevcud İstanbul Hanları”, *Tarih ve Toplum*, C 22, S. 128, 1994, s. 5-9.

Pinon-Demircivi, Mathilde, *Le Grand Bazar d'Istanbul et ses environs: formes, fonctions et transformations des han construits entre le début du XVIIIe s. et le milieu du XIXe s.*, L'université Paris-Sorbonne, Yayınlanmamış Doktora Tezi, Paris 2009.

Silâhdâr Fındıklılı Mehmed Ağa, *Nusretnâme: İnceleme-Metin, 1106-1133/1695-1721*, haz. Mehmet Topal, Türkiye Bilimler Akademisi (TÜBA), Ankara 2018, s. 640-641.

Singer, Amy, “Creating a Digital Ottoman Platform (DOP), 8–12 June 2015, Princeton, NJ, School of Historical Studies, Institute for Advanced Study (Princeton University)”, *Journal of the Ottoman and Turkish Studies Association*, C 2, S. 2, 2015, s. 451-456.

Somel, Selçuk Akşin, “Vak’a-i Hayriyye Sonrasında İstanbul’un Sosyal Yapısının Ana Hatlarına Dair Yeni Bazı Veriler: 1830-31 Devresine Ait İstanbul Nüfus Sayımı Hulusa Pusulası”, *Osmanlı Araştırmaları*, S. 56, 2020, s. 143-224.

Topçu, Sultan Murat, *XVII. Yüzyıl İkinci Yarısında Etkin Bir Bani Ailesi: Köprülüler*, Erciyes Üniversitesi, Sosyal Bilimler Enstitüsü, Yayınlanmamış Doktora Tezi, Kayseri 2010.

Uğur, Yunus, “Mapping Ottoman Cities: Socio-Spatial Definitions and Groupings (1450–1700)”, *Journal for Early Modern Cultural Studies*, C 18, S. 3, 2018, s. 16-65.

Yaşar, Ahmet, “1766 Tarihli Bir Hamam Defterine Göre İstanbul Vakıf Hamamları”, *Vakıflar Dergisi*, S. 53, 2020, s. 67-99.

Yaşar, Ahmet, “18. Yüzyıl Osmanlı İstanbul’unda Hamam Tellakları Üzerinde İktidarın Gözetimi”, *Osmanlı Mirası Araştırmaları Dergisi*, C 7, S. 18, 2020, s. 405-417.

Yaşar, Ahmet, “Controlling Space: State Supervision over Urban Khans in Eighteenth- and Early Nineteenth- Century Istanbul”, *Archiv Orientalni: Journal of African and Asian Studies*, C 87, S. 2, 2019, s. 213–232.

Yaşar, Ahmet, “İstanbul Hanları: 18. Yüzyıl Sonu ve 19. Yüzyıl Başı”, *Osmanlı İstanbulu I: I. Uluslararası Osmanlı İstanbulu Sempozyumu Bildirileri, 29 Mayıs-1 Haziran 2013, İstanbul 29 Mayıs Üniversitesi*, haz. Feridun M. Emecen-Emrah Safa Gürkan, İstanbul 29 Mayıs Üniversitesi; İstanbul Büyükşehir Belediyesi, İstanbul 2014, s. 511-524.

Yaşar, Ahmet, “The Construction of Commercial Space in Eighteenth-Century Istanbul: The Case of Büyük Yeni Han”, *METU JFA - Journal of the Faculty of Architecture*, C 35, S. 1, 2018, s. 183-200.

Yaşar, Ahmet, *The Han in Eighteenth- and Early Nineteenth- Century Istanbul: A Spatial,*

Topographical and Social Analysis, Boğaziçi Üniversitesi Sosyal Bilimler Enstitüsü, Yayınlanmamış Doktora Tezi, İstanbul 2016.

Yüksek, Ahmet Yusuf, “Sufis and the Sufi Lodges in Istanbul in the Late Nineteenth Century: A Socio-Spatial Analysis”, *Journal of Urban History*, Online First, 19 Haziran 2021.

Zarinebaf, Fariba, *Crime and Punishment in Istanbul: 1700-1800*, University of California Press, Berkeley, CA 2011.