

ULUSLARARASI
KUDÜS'TE OSMANLI İZLERİ SEMPOZYUMU
(30-31 EKİM 2021)
BİLDİRİLER KİTABI

Editörler:

Dr. Öğr. Üyesi Sema ÇELEM

Dr. Hatice AVCI

ISBN

978-605-7893-19-2

© Ankara Hacı Bayrâm-ı Velî Üniversitesi Yayınları

Ankara - 2022



MESCİD-İ AKSÂ HALVET YAPILARININ TİPOLOJİ VE İŞLEV AÇISINDAN DEĞERLENDİRİLMESİ

Abdurrahman ŞİŞMAN*
Nuran KARA PİLEHVARIAN**

Özet

Osmanlı Devleti, hâkimiyeti altına aldığı pek çok merkezde olduğu gibi Kudüs ve Mescid-i Aksâ'da da çok sayıda mimari eser ortaya koymuştur. Yaptığı tamirlere ilaveten mescit, tekke, çeşme gibi eserler yaptırmıştır. Bu yapılar arasında bulunan halvet yapıları adet bakımından Osmanlı döneminde inşa edilen en yüksek orana sahip yapı türü olması ile dikkat çekmektedir. Sayısı 15 olarak belgelenen halvet yapılarının tümü Mescid-i Aksâ'da, Kubbetü's-Sahrâ'nın üzerinde yer aldığı yükseltilmiş platform çeperinde yer almaktadır. Neredeyse tümü iki katlı, iç mekânları tek ya da birden fazla oda şeklinde kurgulanmıştır.

Osmanlı mimarlık tarihi literatüründe halvet kavramı daha çok halvethane ile özdeşleşmiş olarak tarikat yapıları ile gündeme gelmektedir. Ancak Mescid-i Aksâ'da yer alan bu hücrelerin boyutları, sayısı, eğitim, konaklama ve operasyonel hizmetler gibi özelleşmiş işlevleri ve ayrıca tekil hücrelerin bir merkez etrafında yerleştirilmiş bulunmaları onları sadece halvethane olarak tanımlamayı güçleştirmektedir. Bu makalede tümü Osmanlı döneminde inşa edilmiş halvet yapılarının mimari özellikleri, vakfiyelere bağlanmış asli işlevleri ve bânileri incelenerek özgün bir tür olarak halvet yapılarının tipolojik, işlevsel ve tarihî yönleri tespit edilmeye, Osmanlı mimarlığındaki diğer yapı türleri ile mukayese edilerek özgün ve benzer nitelikleri ortaya konulmaya çalışılacaktır.

Anahtar Kelimeler: Kudüs, Osmanlı Mimarisi, Mescid-i Aksâ, Halvet, Hücre

Functional and Typological Analysis of Khalwas in Masjid al-Aqsa

Abstract

A considerable number of architectural works have been built in Jerusalem and Masjid al-Aqsa during the Ottoman Period as was the case for other regions under its rule. In addition to repairing and reconstructing existing buildings, Ottoman also built new structures such as

* Yıldız Teknik Üniversitesi Mimarlık Tarihi Anabilim Dalı.

** Prof. Dr. Yıldız Teknik Üniversitesi Mimarlık Tarihi Anabilim Dalı.

masjids, dervish lodges and fountains. Among these structures, khalwas attract attention as they have the highest rate of construction in the Ottoman Period in terms of quantity. All of the khalwas, whose number is documented as 15, are located in the Masjid al-Aqsa, on the periphery of the elevated platform on which the Dome of the Rock is located. Almost all of them have two floors and their interiors are designed as either single or multiple rooms.

In the literature of Ottoman Architectural History, the concept of seclusion (khalwa) comes to the fore with Dervish lodge and zawiyahs as it is mostly identified with the “halvethane”. However, the size and number of these cells in Masjid al-Aqsa and their specialized functions such as education, accommodation and operational services, as well as the fact that individual cells are placed around a centre in succession, make it difficult to define them as just a seclusion cell. In this article, the architectural features of the khalwas, which were built in the Ottoman Period and their original functions endowed with their foundations, and the patrons of the so called foundations will be examined. Besides that, this article will also try to disclose the typological, functional and historical importance of the khalwas as a unique type and to set forth both their unique and common features comparing them with other building types in Ottoman Architecture.

Keywords: al-Quds, Ottoman Architecture, al-Masjid al-Aqsa, Khalwa, Hujra

GİRİŞ

Osmanlı mimarlığında, eğitim yapılarından askerî ve dinî yapılara kadar pek çok mimari eserde çeşitli destek ve özelleşmiş işlevler için kullanılan hücreler, büyük ölçekli yapılarda ana mekânın içindeki küçük bölümleri veya ribat, medrese, tekke gibi yapılarda ana bölüme bağlı, bir merkez etrafında sıralanarak müstakil bir bölüm oluşturmak kaydı ile avlu sınırlarını tanımlayan yapı birimlerine denilmektedir. Temel olarak buldukları yapılarla ilişkili işlevlere sahip bu birimler medrese hücresi, ribat hücresi, dedegân ve derviş hücreleri, halvethane vd. şeklinde isimlendirilmektedir. Hücreler ve özel olarak halvet yapıları etrafında şekillenen bu araştırmada, hücre, çilehane, halvethane olarak adlandırılan özelleşmiş yapı birimleriyle, tümü Osmanlı döneminde inşa edilmiş olan, literatürde halvet/halve yapıları olarak adlandırılan Mescid-i Aksâ halvet yapıları arasında işlev ve tipoloji açısından mukayese yapılmıştır.

ARAŞTIRMA VE BULGULAR

ETİMOLOJİ VE TARİF: HÜCRE-HALVETHANE

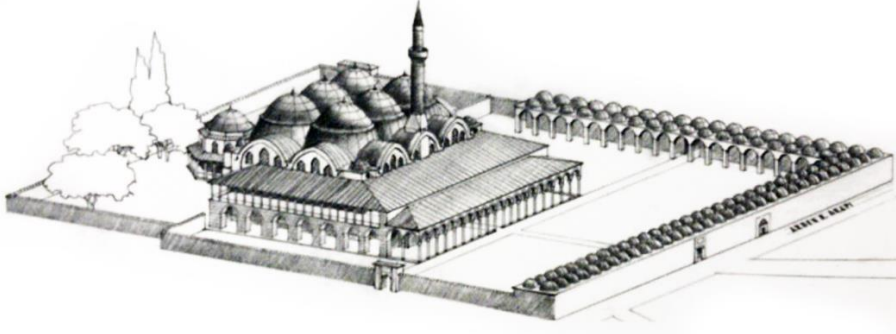
Hücre

Hücre kelimesi Arapça kökenli olup genel manada küçük oda anlamına gelmekte ve dışarı ile ilgisi az olan küçük mekânsal birimleri tarif etmektedir. Genel anlamı itibarıyla hücre kelimesi bir mekânın işlevini tanımlamaktan ziyade boyutları ve dışarı ile ilişkisini ifade etmektedir. Medrese gibi ağırlıklı olarak eğitim işlevine mahsus yapılarda talebelerin kalması için konumlandırılmış hücreler medrese hücreleri olarak tarif edilirken çok işlevin bir arada olduğu daha karmaşık işlev barındıran yapılarda hücreler işlevlerine göre adlandırılmaktadır. Tasavvuf eğitimi merkezleri olan tekkelerin en gelişmiş mimari örneklerini oluşturan Mevlevihanelerde yer alan Dedegân Hücreleri, Mevlevilikte 1001 günden oluşan çileyi tamamlayan ve tekkede ikamet eden dervişlerin barınması için inşa edilen odalara denilmektedir. Burada meskûn olan dedeler de hücrenişin olarak anılmaktadır. Postnişin, bu hücrenişinler arasından seçilmektedir (Tanrıkorur, 2012). Muhkem dergâhlarda yönetici kadro olarak hizmette bulunan zakirbaşı, imam, ferraş, çerağcı, paşmakçı, kapıcı gibi hizmetnişinlerin kullanımına tahsis edilmiş odalar ve ayrıca halvethaneler bulunmaktadır. Bunun yanında meskûn dervişler için hücreler de genellikle sıralı şekilde yer almaktadır. Medreselerden farklı olarak derviş hücreleri tek bir dervişe, hususi olarak zikir, eğitim, rabita gibi işlerin yanında

zanaat ve sanatı ile meşgul olması için tahsis edilmektedir. Medreselerde ise her bir hücre iki talebeye tahsis edilmektedir (Tanman, 1990).

Hücre olarak tanımlanan pek çok alt birime sahip yapı türlerinden biri olan ribatlar ise başlangıçta askerî amaçlı olarak sınır bölgelerinde karakol vazifesi görmekteyken İslam'ın yayılması ve bu bölgelerdeki tehlikenin sona ermesi sebebiyle 9. yy.dan itibaren askerî işlevlerini eğitim, zikir ve riyazete bırakmıştır. Bu değişimde etkili olan sebeplerden biri de ribatlarda konaklayan dervişlerden cihat için birlikler oluşturulmuş olmasıdır (Tanman, 1997a). Ayrıca, 10. yy.dan itibaren dönemin imkân sahipleri tarafından Mezopotamya ve Arap Yarımadası'nda, Mekke, Medine ve Kudüs'te yolcular, sufiler, ihtiyaç sahipleri ve hanımların konaklaması için hususi ribatlar tesis edilmiştir (Arapoğlu, 2020).

Piyale Paşa Külliyesi (1573) restorasyonunu anlatan 2011'de yayımlanmış *Piyale Paşa Camii 2005-2007 Restorasyonu* başlıklı kitapta yer alan Baha Tanman'ın (2011) "Piyale Paşa Külliyesi'nin Yerleşim Düzeni ve Mimarisi" başlıklı makalesinde, restitüsyonda da gösterildiği üzere, medrese ve tekkenin aynı avlu etrafında bulunduğu, sıralı hücrelerde kalan medrese ve tekke sakinlerinin bazı mekânları ortak olarak kullandığı bilgisi yer almakta, bu durumun Piyale Paşa Külliyesi'nde alışılmadık bir örnek oluşturduğundan bahsedilmektedir. Bu durumu açıklamaya uygun bir örnek de Kepenekçi Medresesi'nde müderris olarak görev yapan Sarhoş Bali Efendi'nin müderrislik ve sufilik mesleklerini beraber yürütmesidir. Halveti şeyhi Ramazan Efendi'ye intisabından sonra tarikat eğitimine başlamış olmasına rağmen müderrislik vazifesini bırakmasına müsaade edilmeyen Bali Efendi'nin, dersler için medreseye geçtikten sonra tekrar tekkedeki hücrelerine döndüğü bilinmektedir. Özellikle 16. yy.da şeyhlerin tasavvuf yoluna giren müderrislere farklı terbiye usulleri uygulayıp imkân tanınmaları ulema sınıfında tasavvufa olan ilgiyi artırmıştır (Bölükbaşı, 2018).



Şekil 1: Piyale Paşa Külliyesi restitüsyonu - Medrese ve tekke bölümleri (Tanman, 2011: 124).

Halvet ve Halvethane

Halvet (خلوة) kelimesi, Arapça halâ (حلا) kökünden gelmekte ve sözlükte kendisiyle ya da bir başkasıyla yalnız kalma mekânı olarak tanımlanmaktadır (Mustafa ve Zeyyât, 2004). Halvet kelimesinin dinî terminolojide –ilmî disiplinlere göre farklı anlamlar ifade etmekle beraber– meşhur olan anlamı sufi gelenekle ortaya çıkmıştır. Tasavvufi terim olarak halvet, özellikle 15. yüzyıldan sonra kurumsallaşan tarikatlar döneminde bir şeyhin gözetimi altında halvethanede bulunarak erbain çıkarma* ritüeline denilmekle beraber, zühd dönemini de kapsayacak şekilde hatalardan muhafaza olmak ve dikkatini ibadete yoğunlaştırmak için insanlardan uzak yerlerde yaşamayı tercih etmek anlamında kullanılmıştır (Uludağ, 1997). Mevlevilik ve Nakşibendilik gibi tarikatların terbiye sistemlerinde halvet uygulamasının azaldığı, dönüştüğü ve yorumlandığı görülmektedir. Halvet-uzlet ekolünden farklı olarak sohbet-hizmet sistemini tercih eden bu tarikatlar hizmetin daha faziletli olduğu görüşünü benimsemişlerdir. Mevlevilikte dergâhta yapılan hizmetin çile yerine geçtiği, Nakşibendilikte de “halvet der encümen” (halk içinde uzlet) ilkesi ile hizmet ederken halvet hâlini yaşamak şeklinde açıklanan görüşün varlığı, bilinen manada halvetin ya seyr ü sülukun bir döneminde ya da bazı dervişlere uygulandığı fikrini doğurmaktadır (Uludağ ve Eraydın, 1995).

Halvethaneler kişilerin ve özellikle dervişlerin nefislerini terbiye etmek ve tefekkür kastı ile oluşturulmuş, ancak bir kişinin namaz kılarak ayakta durabileceği yükseklikte ve bağdaş kurup oturabileceği genişlikte dar ve karanlık odalardır (Uludağ ve Eraydın, 1995). Halvete giren kişinin, hiç kimse ile konuşmamak şartıyla ancak abdest tazelemek ve namazları cemaatle kılma şartını yerine getirmek için halvethaneden çıkması söz konusu olduğundan tarikat yapıları ve camilerde yer alan bu mekânların, mescit olarak da kullanılan tevhidhane ve harim bölümleriyle doğrudan bağlantılı biçimde, ancak diğer mekânlar ve dış ortam ile ilişkisi olmadan kurgulandığı görülmektedir (Tanman, 1997a).

Bağlı Oldukları Ana Yapıya Göre Halvethaneler

Bağımsız Halvethaneler

Hz. Muhammed’in (s.a.v.) Hira Mağarası’nda ve Hz. Musa’nın (a.s.) Tur Dağı’nda inzivaya çekilmesi gibi örnekler dolayısıyla dinî yaşamın bir parçası olarak devam eden uzlet

* Erbain: “Sâlikin kırk gün süreyle özel bir mekânda inzivaya çekilip kendisini ibadete vermesi anlamında tasavvuf terimi” (Uludağ ve Eraydın, 1995).

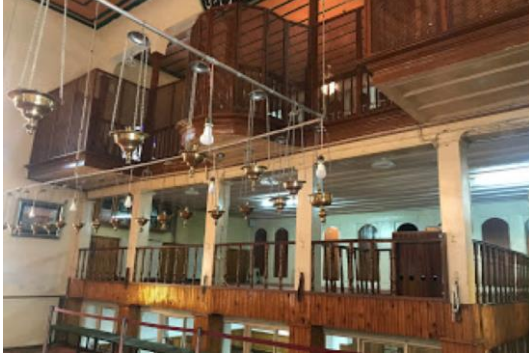
uygulaması, tasavvufi hayatın tarikatlar şeklinde henüz kurumlaşmamış olduğu devirlerde yaşayan sufilerin oldukça farklı mekânlarda halvete girmeleri şeklinde devam etmiştir. Mevlânâ Celâleddîn-i Rûmî'nin, erken dönem sufilerin tercih ettiği şekilde, Konya civarında bir Bizans manastırının yanında bulunan mağarada halvete girmesi bunun örneklerinden biridir. Daha sonra bu alanda bir cami yapılarak vakfiye bağlanmıştır (Tanman, 1997b).

Tekke

Türk-İslam tarihinin ilk ve en önemli sufilerinden biri olan Hâce Ahmed Yesevî'nin külliyesinde (14 yy.) yer alan halvethaneler günümüze kadar gelmiş en eski örneklerden biri olarak kabul edilmektedir. Hayatta iken yaptırdığı 175 x 175 cm ölçülerindeki kare planlı halvet hâlen ayakta olup bağlı olduğu “yurt” denilen yuvarlak planlı mescide girmek için yaklaşık 55 cm genişliğinde bir dehlizden geçilmesi gerekmektedir. Hâce Ahmed Yesevî, Hz. Peygamber'in sünnetine uymak için 63 yaşından sonra hayatını yer altında bu halvette geçirmiştir (Tanman, 1997b).

Çilehane Tekkesi olarak da bilinen ve Anadolu'da Halvetiliğin ilk faaliyet merkezlerinden biri olan Amasya Yâkub Paşa Tekkesi (1412) ise halvethanelerin yapının merkezinde yer alarak karakterini oluşturduğu önemli örneklerden biridir. Harimin iki yanına sıralanmış üçer, toplamda altı adet halvethane bulunmaktadır. 1,90 cm ölçüsünde kare planlı olan bu halvethanelerde, hücrelerde olduğu gibi ocak ve dolap nişi bulunmaktadır. Mihrap duvarına bitişik olan halvethaneler ve hücreler haricindeki dört adet halvethanede pencere bulunmamaktadır (Tanman, 1997b).

Halvetiliğin Şabanilik kolunun âsitanesi olarak büyük bir öneme sahip, içerisinde Şeyh Şabân-ı Veli'nin türbesinin de bulunduğu Şaban-ı Veli Külliyesi'nin (1580) cami-tevhidhanesi içerisinde 12 adet ahşap halvethane kuzey duvarı yönünde sıralanmaktadır. Ayrıca batı ve doğu kâgir beden duvarları içerisinde yer alan halvethaneler de bulunmaktadır (Eyüpgiller, 2010). Cami-tevhidhane içerisinde halvethaneleri kuzey duvarına yerleştirilmiş pek çok başka tekke örneği bulunmaktadır. Ancak bu yapıların bir kısmında yer alan halvethaneler, 1925'te tekkelerin kapatılmasına dair çıkan kanun sonucu, sadece cami işlevinin devam etmesi sebebiyle kaybolmuştur (Tanman, 1997b).



Şekil 2: Şâban-ı Veli Camii kuzey yönü
(Aksakal, 2018)



Şekil 3: Şâban-ı Veli Camii halvethaneleri
(Aksakal, 2018)

Cami

Beyşehir Eşrefoğlu Camii'ni (1299-1300) diğer yapılardan farklı kılan bir yönü çilehanesinin bulunmasıdır. Bey mahfilinin altındaki iki odalı halvethaneye yüksek basamaklı bir merdivenle inilmektedir. Kuzey tarafından geçilen bir de dehliz bulunmaktadır. Halvethaneler, zeminden 1,85 m derinlikte olan eni 3,05 m, boyları 3,55 ve 4,95 m (top. 9,05 m) peş peşe iki hücre şeklinde kurgulanmıştır (Erdemir, 2001).

Mimar Sinan'ın son eserlerinden biri olan Halveti-Ramazani yolunun merkezi konumundaki Ramazan Efendi Camii'nin (1586) güneydoğu cephesinde, harim penceresinden girişi olan bir halvethane yer almaktadır. Genel tipolojinin aksine bu halvethanenin cami ile bütünlüğü yoktur ve kuzey cephesinden avluya bir çıkışı bulunmaktadır (Tanman, 1997b). Dede Efendi tarafından (1818-19) tamir ettirilen yapının kâgir olan halvethane kısmının kuruluşunda ahşap olduğu düşünülmektedir (Eyice, 1992).

Halvethaneli camilere bir başka örnek olan, Hekimoğlu Külliyesi'nin merkezi konumda bulunan Hekimoğlu Camii (1734-35), aynı zamanda külliyenin içinde yer alan tekkenin tevhidhanesi olarak kullanılmaktadır. Cami içerisinde ikisi zemin kat, diğeri mahfilde yer almak kaydıyla harime açılan üç adet halvethane bulunmaktadır. Mihrap nişinin bağlandığı iki fil ayağının yanında bulunan halvethaneler 160 x 170 cm ölçülerindedir (Akgün Afacan, 1996).



Şekil 4: Hekimoğlu Ali Paşa Camii halvethanesi (Şişman, 2021)



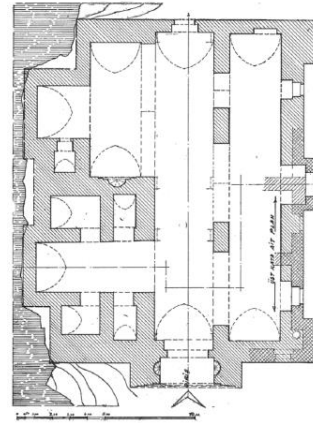
Şekil 5: Hekimoğlu Ali Paşa Camii zemin kat planı (Akgün Afacan, 1996)

Ribat

Kahramanmaraş ilinde yer alan Ashâb-ı Khef Mağarası'na bitişik olarak kurulan külliye'nin ilk tamamlanan bölümü olan Ashab-ı Khef Ribatı 1215 senesinde yaptırılmıştır. 16 x 20,4 m boyutlarında olan yapının, mağara oyularak inşa edilmiş batı bölümünde beş adet halvethane bulunmaktadır. Küçük boyutlu, ışık almayan bu halvethaneler erken dönem zahitlerin mağarada halvete girişlerinin bir mirası olarak değerlendirilebilir. Ayrıca Hacı Bektaş Veli'nin de Kırşehir'e giderken bu ribat yapısındaki halvethanelerde 40 gün kadar kaldığı bilinmektedir (Arapoğlu, 2020).



Şekil 6: Ashâb-ı Khef Ribatı – Görünüş (Arapoğlu, 2020: 191)



Şekil 7: Ashâb-ı Khef Ribatı - Zemin kat planı (Arapoğlu, 2020: 188)

Sultan İnisyatifleri

Osmanlı padişahlarının zaman zaman çilehanelerde inzivaya çekildiği bilinmektedir. İstanbul Sultanahmet Camii (1609-1620) hünkâr mahfili içinde Sultan I. Ahmet'in hususi olarak yaptırdığı çilehanesi bu grupta yer almaktadır. Bu çilehaneye, caminin mihrap duvarında yer alan pencereden geçilerek duvar içinden girilmektedir (Demirarslan, 2016).

Osmanlı padişahlarının dinî öneme sahip mekânlara ve hususiyetle tekkelere olan ilgisi de ortaya konmuştur. Birçok padişah bu mekânlara ziyarette bulunup şeyhler ile görüşmüş, tekke sakinlerine ikramda bulunmuş ve tekkenin tadilatı/tamiri ile hususi olarak ilgilenmiştir. III. Selim ve II. Mahmut gibi padişahlar özellikle Mevlevihanelere sık ziyaretlerde bulunmuşlardır. İstanbul'da yer alan Galata ve Yenikapı Mevlevihanelerindeki hünkâr mahfilleri bu ziyaretlerin mekânsal yansımalarına işaret etmektedir (Tanrıkorur, 2000).

İstanbul'daki en önemli manevi merkezlerden biri olan Kocamustafapaşa'daki Sünbül Sinan Dergâhı da dönemin en önemli ziyaretgâhlarından biridir. BOA'nde bulunan bir belgeden İstanbul'daki en kıdemli Halveti tekkesi olan bu makamı ziyaret eden II. Mahmud'dan ziyareti sırasında tekkenin tamirâtı için talepte bulunulduğu anlaşılmaktadır. Belgede, şeyh efendinin dervişleri adına teşekkürü ve dergâhın yaptırılacak tamirinde yalnızca yıkılma tehlikesinden uzak olmasının göz önünde bulundurulması, ziyaret sırasında gündeme gelmiş olan belki padişah ziyaret eder diye özel daireler yaptırılma mevzusunda gereksiz masraflardan kaçınılması ve vakfiyenin zedelenmemesi konusuna önem verilmesi talebinde bulunulduğuna dair bilgiler yer almaktadır (BOA, HAT, 1588/30).

İslam dini açısından en önemli üç mescitten biri sayılan Mescid-i Nebevi'de doğrudan imar faaliyeti yaptıran ilk Osmanlı padişahı Kanuni Sultan Süleyman'dır. Tadilat kapsamında sırasıyla Babu's-salam (1534), Babu'r-rahme (1540), Babu'n-nisa kapılarının yer aldığı duvarlar yıkılmış ve mermer kullanılarak yeniden inşa edilmiştir. Bu tadilat esnasında Şekliye Minaresi ve Şark duvarında yer alan minareler yıkılarak yeniden yapılmıştır. Daha sonra Süleymaniye Minaresi olarak anılacak olan bu minarenin altına Kanuni Sultan Süleyman'ın bir de halvet yaptırdığı bilinmektedir (Sarı, 2012). Ayrıca 16. yy.ın ikinci yarısından itibaren Haremeyn'de inşa ettirilmiş irili ufaklı ribatlar dikkat çekmektedir. Şehrin değişik yerlerindeki bu ribatların sadece barınma değil aynı zamanda eğitim faaliyetleri için şeyh ve müderrislere tahsis edildiği görülmektedir. Tarikat şeyhlerine tahsis edilen bu mekânların aynı zamanda birer

tasavvufi merkez hâline getirildiği, müritlerin de bu mekânlara rağbet etmelerinin sağlandığı görülmektedir (Kurşun, 2017).

MESCİD-İ AKSÂ TARİHÇESİ VE MİMARİ TARİFİ

Kubbetü's-Sahrâ'nın da içinde yer aldığı Mescid-i Aksâ; Kible Mescidi, Burak Mescidi, Mervan Mescidi, irili ufaklı birçok hücre, mihraplar, sebiller ve namaz kılmak için yükseltilmiş bir platform bulunan 144 dönümlük bir alanının tümünü ifade etmektedir. Bu alan ayrıca MÖ 960 yılında Hz. Süleyman'ın inşa ettirmiş olduğu Beytülmakdis'in bulunduğu düşünülen alandır. Babilliler tarafından yıkılan bu mabedin yerine Danyal peygamberin aracılığıyla İsrailoğulları, İkinci Beytülmakdis'i yaptırmış ama bu mabed de MS 70 yılında Romalılar tarafından yıkılmıştır (Ramadan, 2019).

Hz. Muhammed'in (s.a.v.) vefatından sonra Dört Halife döneminde coğrafi olarak hızla genişlemeye başlayan İslam devleti, tartışmalı bir süreçten sonra Muaviye'nin iktidarı devralması ve oğlu Yezid'i vârisi ilan etmesi ile yönetim biçimi olarak saltanata geçmiştir. Emevi Devleti'nin (661-750) kuruluşu ile Kuzey Afrika, Orta Asya, Arap Yarımadası ve doğuda Kuzey Hindistan'a kadar geniş bir iktidar alanına sahip olunmuştur. Sonrasında ise bu coğrafyaya Endülüs eklenmiştir (Şahin, 2012). Hz. Ömer döneminde fethedilen Kudüs ve Mescid-i Aksâ'nın Emeviler döneminde merkezin Şam'a taşınması ile önemi artmış, Emevi sultanı Abdümelik b. Mervân, 66/685 senesinde Şam'dan Kudüs'e gelerek Muallak Kaya üzerine Kubbetü's-Sahrâ'nın yapım emrini vermiştir (Bozkurt, 2002).

Mimarlık tarihi açısından önemi son derece yüksek olan Kubbetü's-Sahrâ, günümüze kadar ulaşmış en eski anıtsal İslam mimari eseri olarak dikkat çekmektedir (Arpacık, 2019). Dinî, tarihî ve siyasi olarak büyük bir değere sahip bu eser, mimari açıdan da birçok ilklerin uygulama noktası olmuş, bu sayede İslam mimarisi için bir mihenk taşı hâline gelmiştir.

Mescid-i Aksâ'nın Müslümanlar açısından önemi, ilk kible olmasına ilaveten miraç olayının burada vuku bulması ve Kur'an-ı Kerim'de "etrafinı mübarek kıldığımız yer" şeklinde ifade olunmasından dolayıdır (Arpacık, 2019). İslam'ın tekrar gelişine kadar metruk bir şekilde bekleyen alanı Hz. Ömer 638 yılındaki fetih sonrası temizletmiş ve Muallak Kaya'nın içerisine bir mihrap yerleştirmiştir. Emevi halifesi Abdümelik ibn Mervan Kubbetü's-Sahrâ'yı (692), oğlu Velid de Aksâ Camii'ni (705) yaptırmıştır. Kaynaklarda Kubbetü's-Sahrâ'nın yapımında Bizanslı usta ve mimarların kullanıldığı ifade edilmektedir. Ancak Mervan, inşaatın

sorumluluğunu, kendisine danışmanlık yapan ve hilafette hizmet etmiş olan Recâ b. Hayve ile kendi kölesi olan Kudüslü Yezid b. Sellâm'a vermiştir (Bozkurt, 2002).

Kubbetü's-Sahrâ'nın yapımı öncesinde Abdülmelik b. Mervân'ın Kudüs'e gelerek bu yapıya örnek teşkil edecek bir yapı inşa edilmesini istediği bilgisi yer almaktadır. Kubbetü's-Silsile isimli bu yapının büyüklüğü, genel planı, açık yapısı ve tıpkı yanındaki Kubbetü's-Sahrâ gibi bezeme unsurları ile donatıldığı düşünülürse Mescid-i Aksâ bölgesinde Halife'nin açık havada vakit geçirebileceği korunaklı bir mahfil olarak inşa edildiği ileri sürülebilir (Al-Ratrou, 2017). Bu yapı iç içe yerleşmiş iki eş merkezli çokgen baldakenden oluşmaktadır. İçeride yer alan 6 sütun ve dışta yer alan 11 sütun yarım daire kemerler ile birbirine bağlanmıştır. İç çokgen; kurşun kaplı, ahşap, yüksek bir kubbe ile örtülüdür. Dış çokgen ise dışarıya eğimli bir çatı ile örtülü olup kible cephesinde mihrap yer almaktadır.

Eyyübi ve Memlûklülerden sonra Yavuz Sultan Selim'in Kudüs'ü fethi (1517) ile şehrin ve Mescid-i Aksâ'nın idaresi Osmanlılara geçmiştir. Sultan Selim'in kısa süre sonra vefat etmesi ile Kanuni Sultan Süleyman (1520) tahta geçmiş, bu dönemden sonra başlayan imar faaliyetleri süresince şehrin surları yeniden yapılmış, Kubbet's-Sahrâ ve Kible Mescidi onarılmıştır. Ayrıca su kaynaklarının düzenlenmesi ile çeşme ve sebiller yaptırılmıştır (Köse, 2017). Osmanlıların inşa ettiği mescit, tekke, sebil vd. yapının içinde oran olarak en yüksek miktara tekabül eden yapı tipi ise halvetler² olarak görülmektedir (Natsheh, 2000).

MESCİD-İ AKSÂ HALVET YAPILARI

Harem-i Şerif'te Kubbetü's-Sahrâ'nın üzerinde yer aldığı platformun etrafına yapı inşası Eyyübiler döneminde başlamıştır (Galor ve Bloedhorn, 2013). Osmanlı yöneticileri de inşaat faaliyetlerinde, Mescid-i Aksâ'nın prestijli merkezî platformu ve çevresine hususi önem vermiştir. Kubbelerini yeniden inşa etmiş, kuzey ve batı kenarlarına, meskûn derviş ve münzeviler için hücre ve halvetler eklemiştir. Bu yapılar, Evliya Çelebi'nin deyişiyle Harem Külliyesini tam anlamıyla dervişlerin "kible" ve "Kâbesi"ne dönüştürmüştür (Necipoglu, 2008).

Literatürdeki mevcut bilgilerden, Aksâ'da yer alan halvet yapılarının ziyaretçilerden özellikle isim yapmış olanlara konaklama hizmeti sunduğu anlaşılmaktadır. Bu âlimler Harem

² Halvet kelimesi burada Mescid-i Aksâ'da yer alan, tipolojik olarak ortak özellikleri bulunan halvet, hücre, oda, medrese için üst terim olarak kullanılmıştır.

yerleşkesinde kalabiliyorlardı. Diğer hacılar için ise başka imarethaneler bulunmaktaydı. Bu durum, 20. yy başı meşhur âlimlerinden Şamlı Cemaleddin el-Kasımî'nin hatıratında açıklanmaktadır. Aksâ ve Kubbetü's-Sahrâ çevresindeki hücrelerin sahipleri, Kasımî'ye hücrelerinde kalmasını teklif etmişlerdir (Schick, 2020).

Bunun aksini ifade eden başka bir kaynakta ise 1833 yılında şehri ziyaret eden Frederick Catherwood durumu şu şekilde ifade etmiştir: “Daireler, ... Caminin akarlarından karşılıksız olarak barınan ve beslenen Muhammedî hacıların daha yoksul sınıflarına tahsis edilmiş”. BOA’nde bulunan bir belgede bunu destekleyen bir durum görülmektedir. H. 974 tarihli belgede Sahrâtullâh etrafındaki odalarda kalan bazı Hintlilerin gece tuvalet ihtiyaçlarını burada giderdikleri konusunda şikâyet olduğu belirtilmekte ve bu duruma dikkat edilmesi hususunda uyarıda bulunmaktadır (BOA, A.DVNSMHH.d, 5/191). Genel olarak, Osmanlı İmparatorluğu'nun son yıllarında dahi bu hücrelerin hac için Aksâ'ya gelen ziyaretçilerin barınma ihtiyaçlarını karşıladığı söylenebilir (Galor ve Bloedhorn, 2013).

Hücrelerin asli işlevlerine dair bilgiye kadı sicillerinde de rastlanmaktadır. Kâdı Abdurrahman'ın, Kayıtbay Medresesi karşısında, sahra sathının merdivenleri bitişiğinde, dikdörtgen planlı, Sahrâ sathından girişi ve üç adet revakı olan bir yapı inşa ettirdiğinden bahsedilmektedir. Kullanım şeklini tarif etmek için ise “Alt eyvanda Şeyh Cemâlüddin Abdullah bin Şeyh Şihâbüddin Ahmed el-Ma'rî itikâfta bulunur. O, evlatları, cemaati, diğer Müslümanlar, Hanefî ve Şafii sâdâtından kimseler beş vakit namaz kılar. Üst hücrede Hanefî mezhebinden, sâlih, mütedeyyin bir kişi itikâfta bulunur.” (Salameh, 2016) ifadeleri kullanılmıştır.

Halvetlerin bir diğer işlevinin eğitim olduğu anlaşılmaktadır. El-'Asalî, Kubbetü's-Sahrâ sathının kuzeyindeki hücrede ders veren âlimlerin isimlerini zikretmektedir. Bunlar Muhammed Ağa Halveti'nde ders veren eş-Şeyh Ali Yasin ve Ahmed Paşa Kuzey-Batı Halveti'nde el-Şeyh Ebu's-Suud el-Gazzi'dir (Natsheh, 2000).

Halvet Yapıları Listesi

1. Muhammed Amir Hücresi (959/1552)

Bani: Muhammed Amir (Kudüs Sancağı Emiri/Vali)

Tarif: Hücre, Kubbetü's-Sahrâ sathının kuzey ucunda, Kuzey Revakı'nın doğuda yer alan sütununa bitişiktir. Hücrelerin çoğu gibi, Muhammed Amir Hücresi de müstakil bir yapıdır. Her biri iki odaya sahip iki kattan oluşmaktadır. Alt kat iki kare odanın birleşiminden oluşan, dikdörtgen planlı tek bir mekân olarak kurgulanmıştır. Bu kare odaların her biri manastır tonozuyla örtülüdür. Üst kat ise birbirinden ayrılmış ve üzeri kubbe ile örtülü iki odadan oluşmaktadır. Odaların her birine açılan büyükçe pencereler bulunmaktadır. Önünde yer alan sütun kalıntıları ve duvardaki kemer izlerinden daha önce revaklı bir girişi olduğu anlaşılmaktadır.

İşlev: Muhammed Emir Livâü'l-Kudüs Hücresi'nin kitabesine göre işlevi "ilim ehli" yararına olmaktır. Bu durum hücrenin Powell'ın 1862 planında "okul" başlığı altında yer almasına sebep olmuştur. (Natsheh, 2000).

2. Kitas Halveti (967/1560)

Bani: Kitas Çelebi (Perviz Bey'in oğlu)

Tarif: Halvet, Kubbetü's-Sahrâ sathının kuzeybatı yönünde, Perviz Halveti yanında yer almaktadır ve batıdaki bir antre ile Perviz Halveti'ne bağlantılı olmasına karşın müstakil bir yapıdadır. Her birinde iki küçük oda bulunan iki kattan oluşmaktadır. Alt kattaki hücreler manastır tonozuyla örtülüdür, bunların penceresi yoktur. Üst katta yer alan odalar ise basık kubbe ile örtülüdür, her birinde ikişer adet büyük pencere yer almaktadır. Yapının üzerinde kitabe, rozet ve pencere üzerinde işlemler yer almaktadır.

İşlev: -

3. Perviz Halveti (967/1560)

Bani: Perviz Bey

Tarif: Halvet, Kubbetü's-Sahrâ sathının kuzeybatı yönünde Kuzeybatı Revakı'na bitişik durumdadır. Her bir katı tek hücreden oluşan halvetin alt katı manastır tonozuyla, üst katı ise basık kubbe ile örtülüdür. Yapının üzerinde kitabe, rozet ve pencere üzerinde işlemler yer almaktadır.

İşlev: -

4. Muhammet Ağa Hücreleri (996/1588)

Bani: Muhammet Ağa. Yapı kitabesinde Kudüs Valisi Hüdaverdi'nin hücreyi babası adına yaptırdığına dair ibareler yer almaktadır. Hüdaverdi aynı zamanda Kudüs'te yer alan Mevlevihanenin de banisidir (Tütüncü, 2006).

Tarif: Kubbetü's-Sahrâ sathının kuzeyinde, Kuzeybatı Revakı'nın batı tarafına bitişik olarak bulunmaktadır. Batısında ise Arslan Paşa Odaları yer almaktadır. Alt katta kare bir hücre yer alırken üst kattaki kubbeli hücrenin önünde iki adet kubbeli revak yer almaktadır. Üst kata giriş yan tarafta yer alan küçük bir antreden sağlanmaktadır. Üst katta toplamda 6 adet pencere, alt katta ise yalnızca nişler bulunmaktadır.

İşlev: Karînin her gün Yasin suresi kıraati vazifesiyle alt katta ikamet etmesine izin verilmiştir. Ayrıca kendisine küçük bahçeyi ekmek ve kullanmak üzere müsaade edilmiştir (Natsheh, 2000).

5. İslam Bey Hücreleri (1002/1594)

Bani: İslam Bey

Tarif: Hücre, Babu'l-Hadid'in karşısında, Kubbetü's-Sahrâ sathının en batı ucunda, Kuzey Revakı ile Bayram Paşa Halveti arasında bulunmaktadır. Her bir katta birer hücre bulunmakla beraber üst kattaki hücrenin girişi iki adet kubbeli revak ile örtülmüştür. Alt kattaki manastır tonozu ile örtülü hücrede bir, üst kattaki kubbe ile örtülü hücrede ise beş adet pencere yer almaktadır.

İşlev: Yapının işlevleri içerisinde, vakıf sahibi için Kur'an-ı Kerim kıraati ve dua okunması bulunmaktadır. Ayrıca karî için konaklama işlevi de bulunmaktadır. (Natsheh, 2000).

6. Ahmed Paşa Kuzey-Batı Halveti (1009/1601)

Bani: Ahmed Rıdvan Paşa

Tarif: Halvet Kubbetü's-Sahrâ platformunun kuzey-doğu köşesinde, Ahmed Paşa Kuzey-Doğu Halveti ve Muhammed Ağa Hücreleri arasında yer almaktadır. Yapı almalı renkli, kesme taş tekniği ile inşa edilmiştir. Cephesinde yer alan bitkisel ve geometrik süslemeler ile dikkat çekmektedir. İki kattan oluşan yapının alt katında kare planlı, manastır

tonozu ile örtülü bir oda ve batı tarafında iki adet küçük oda yer almaktadır. Üst kat bir antre, büyük bir ana oda ve daha küçük bir yardımcı odadan oluşmaktadır. Her hücrenin üzeri kubbe ile örtülüdür. Prestijli güney cephesinin önünde üç kemerle desteklenen üç kubbeli bir revak yer alır. Giriş kapısı üzerinde ve revakta yer alan sütun başlıklarında mukarnas, kaidelerde süsleme detayları yer almaktadır. Ayrıca üst katta yer alan hücrelerin kubbelerinde Türk üçgeni ve mukarnas kullanılmıştır.

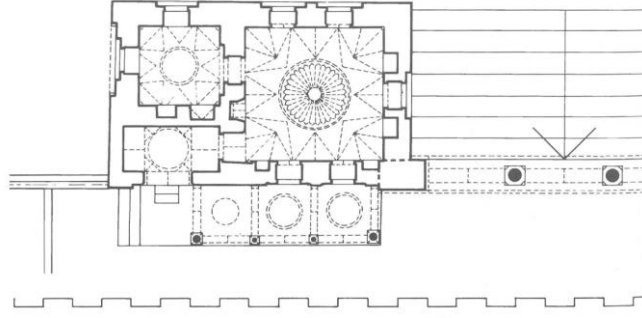
İşlev: Kudüs'teki Kadiriyye tarikatının mensuplarına tahsis edilmiştir. Ebu's-Suud el-Gazzi'den sonra, Kudüs'teki Kadiriyye tarikatının şehzadesi kim ise Şeyh Muhammed Ebu'l-'Aun'un ailesinden olmak şartıyla vazifeye tayin edilmiştir. Ayrıca, akşam ile yatsı vakitleri arasında üst hücre kapısının kandilini aydınlatmak için yağ ve iki hücrenin kapılarının restorasyonu için ödenek tahsis edilmiştir (Natsheh, 2000).



Şekil 8: Ahmed Paşa Kuzey-Batı Halveti
Güney Görünüşü (Ermumcu, 2021).



Şekil 9: Ahmed Paşa Kuzey-Batı Halveti
Görünüşü (Ermumcu, 2021).



Şekil 10: Ahmed Paşa Kuzey-Batı zemin kat planı (Natsheh, 2000: 838)

7. Ahmed Paşa Kuzey-Doğu Halveti (1009/1601)

Bani: Ahmed Rıdvan Paşa

Tarif: Kubbetü's-Sahrâ platformunun kuzey-doğu köşesinde, Kuzeydoğu Revakı'na bitişik olarak yer almaktadır. Diğer halvetler gibi Harem ve Sahrâ platformlarını bağlayan iki katlı yapının alt katında manastır tonozu ile örtülü bir hücre yer almaktadır. Üst katta ise üzeri küresel kubbe ile örtülü ve bitişiğinde bir antre bulunan kare planlı bir hücre yer almaktadır. Geniş pencereleri bulunan yapının cephelerinde rozet ve taş işleme detayları yer almaktadır.

İşlev: Bu halvette vakfiyesi gereği her gün Kur'ân-ı Kerim okunmaktadır (Natsheh, 2000).

8. Canpolatiyye Halveti (1010/1601-2)

Bani: Yapıyı diğer üç halvet gibi Ahmed Rıdvan Paşa'nın inşa ettirdiği bilinmekle beraber alışılmadık şekilde vakfiyesi İbn Canpolat adına kaydedilmiştir.

Tarif: Halvet, Kubbetü's-Sahrâ platformunun kuzey ucunda, Kitas Halveti ve Arslan Paşa Odaları arasında yer almaktadır. Kitas Halveti ile arasında dar bir koridor bulunmakla beraber Arslan Paşa Odalarına bitişiktir. İki kattan oluşan halvetin alt katında, ikisi de manastır tonozu ile örtülü, biri kare diğeri dikdörtgen planlı iki adet hücre bulunmaktadır. Üst kat ise kubbe ile örtülü, kare planlı bir hücre ile ona bağlı ve iki eşit kare hücrenin birleşiminden oluşmuş dikdörtgen bir antre bölümünden ibarettir. Yapı cephesinde kemerler ve dekoratif söve işlemleri yer almaktadır. Bayrampaşa Halveti ile aynı mimar tarafından yapılmıştır ve ikisinin mimari özellikleri benzerdir.

İşlev: Harem-i Şerifteki ziyaretçi, cemaat ve mensupları için konaklama işlevi bulunmaktadır. (Natsheh, 2000).

9. Ahmed Paşa Medrese-Halveti (1013/1604)

Bani: Ahmed Rıdvan Paşa

Tarif: Kubbetü's-Sahrâ platformunun doğu kısmında, Doğu Revakı'nın kuzeyinde yer almaktadır. Her birinde iki adet oda bulunan iki katlı müstakil bir yapıdır. Alt katta dikdörtgen planlı, yüksek tonozlu, bir büyük ve bir de küçük oda yer almaktadır. Üst katta ise kare planlı ve özeri küresel kubbe ile örtülü büyük bir oda ve giriş için kullanılan küçük bir oda vardır. Ayrıca yapının önünde bir sahan yer almaktadır. Yapının kuzey cephesinde, Harem alt sathından doğrudan ikinci kata bağlanan taş bir merdiven vardır. Kemer ile desteklenen bu merdivenin alt kısmında da bir oda yer almaktadır. Daha önce yapı önünde revak bulunduğu belirtilmiş olsa da revak şu an ayakta değildir.

İşlev: Resmî kayıtlara göre medrese olarak tescillenmiş bu yapıda, 1 müderris ve 4 öğrenci eğitim faaliyeti sürdürmektedir. Öğrencilerin aksine, müderrislerin Aksâ'da yer alan bazı hücrelerde yaşamasına izin verilmiştir. Bazı halvetlerin şeyhlerin adıyla anılıyor olması, şeyhler tarafından mesken olarak kullanılmasıyla ilişkilendirilebilir (Natsheh, 2000).

10. Bayrampaşa Halveti (1038/1628-9)

Bani: Yapının ilk banisi Mustafa Ağa'dır. Daha sonra Mısır Veziri Bayram Paşa tarafından satın alınmıştır.

Tarif: Halvet, Kubbetü's-Sahrâ sathının batı kenarında, İslam Bey Hücresi ile Sedanatü'l-Haram Halveti arasında yer almaktadır. Alt kat, iki adet manastır tonozuyla örtülü, nispeten büyük, dikdörtgen bir ibadet mekânıdır. Mekânın güney duvarında bir mihrap nişi yer almaktadır. Binanın üst katı ise iki bölümden oluşmaktadır. İlk kısım küresel kubbe ile örtülü kare planlı bir hücredir. İkincisi ise iki eşit kareye bölünmüş dikdörtgen planlı kısımdır.

İşlev: Bayram Paşa'nın ölmeden önce bir vakıf kurduğu ve bu vakıftan elde ettiği gelirin Halvet karîleri için Kudüs'e gönderildiği belgelenmiştir. Bu sayede Bayram Paşa çok sayıda karî istihdam etmiştir (Natsheh, 2000).

11. Arslan Paşa Odaları (1109/1697)

Bani: Arslan Paşa (Kudüs Valisi)

Tarif: Kubbetü's-Sahrâ sathının kuzey-batısında, Muhammed Ağa Hücresi ve Canpolatiyye Halveti arasında yer almaktadır. Yapı her katında iki hücre bulunan iki kattan oluşmaktadır. Üst katta yer alan hücrelerden doğudaki küresel kubbe, batıdaki ise manastır tonozu ile örtülmüştür. Üst katta yer alan iki adet kubbeli revak yapının giriş kısmında yer almaktadır.

İşlev: Yapının işlevleri içerisinde, vakıf sahibi için Kur'an-ı Kerim kıraati ve dua okunması bulunmaktadır. Ayrıca karî için konaklama işlevi de bulunmaktadır (Natsheh, 2000).

12. Decânî Halveti (1138/1725-6)

Bani: Abdulhay Efendi el-Decânî. Sicil kayıtlarına atıfla bu yapının 16. yy.da Kadı Abdurrahman tarafından inşa edilmiş olduğu öne sürülmektedir (Salameh, 2016).

Tarif: Kubbetü's-Sahrâ platformunun batısında, Harem alt seviyesinde, Batı Revakı ile Güneybatı Revakı arasında yer almaktadır. Her biri merkezinde küçük bir küresel kubbe olan iki tonozla örtülü tek bir dikdörtgen ibadet mekânından ibarettir. Güney duvarının ortasına basit bir mihrap nişi yerleştirilmiştir. Halvetin iki adet büyük penceresi ve kitabesi bulunmaktadır.

İşlev: Kitabesi, yapıyı mekân olarak adlandırmaktadır. Bu genel terim, farklı kullanımlara sahip alanlar için kullanılmaktadır. Ancak basit yerleşim düzeni, bir mihrabın varlığı ve Harem içindeki konumu, mekânın asıl amacının sufi topluluğuna hizmet etmek veya dinî öğretim olduğunu göstermektedir (Natsheh, 2000).

13. Sedanatü'l-Haram Halveti (1222/1807)

Bani: -

Tarif: Halvet, Kubbetü's-Sahrâ'nın batısında yer alır ve Batı Revakı'ndan geçen merdivenlere bitişiktir. Üst kattaki hücre kare planlı olup üzeri manastır tonozu ile örtülüdür. Alt kat ise baldaken benzeri bir forma sahip olup üst örtüsü manastır tonozudur.

İşlev: Bu yapı ile ilgili olarak, "Sahrâ kubbesi platformunun batısında, fetvada (hukuki görüş) önde gelen iki kişinin hukuki tavsiye vermek için oturduğu iki küçük oda" tarifi yapılmaktadır (Natsheh, 2000).

14. Müezzinin Halveti (1222/1807)

Bani: -

Tarif: Halvet, Kubbetü's-Sahrâ'nın sathının batı kenarında, İsa Sarnıcı ve Decânî Halveti üzerinde yer alır. Platforma çıkan güneybatı merdivenlerinin yanında ve Kayıtbay Sebili'ne yakın, güzide bir konuma sahiptir. Diğer halvetlerin aksine yalnızca üst satıhta konumlanmıştır ve iki küçük hücreden ibarettir. Hücrelerden biri kare formdadır ve üzeri küresel kubbe ile örtülüdür. Dikdörtgen planlı olan diğeri ise manastır tonozu ile örtülüdür.

İşlev: Aksâ'da görevli müezzinlerin meskûn olması sebebi ile hâlen "Müezzinlerin Hücresi" olarak bilinmektedir. Bunun yapının asli işlevi olduğu düşünülmektedir (Natsheh, 2000).

15. Güney-Batı Halveti (1222/1807)

Bani: -

Tarif: Kubbetü's-Sahrâ sathının güneybatı köşesinde yer almaktadır. Güneyde, Güneybatı Revakı'na, kuzeyde ise Decânî Halveti'ne bitişiktir. İki katlı inşa edilen bu halvetin alt katında yer alan hücre, manastır tonozuyla örtülü iken üst kattaki hücre düz çatı ile tamamlanmıştır. İki katta yer alan hücreler de küçük pencerelere sahiptir.

İşlev: Kâdı tarafından eş-Şeyh Ali el-Masri'nin, bir hücrede ikamet etmesine karar verildiği ortaya konulmuştur. Bu halvetin ayrıca Harem Vakfı'nın defterlerini barındırdığı söylenmektedir (Natsheh, 2000).

SONUÇ

Kudüs ve Mescid-i Aksâ tarih boyunca dinî, siyasi ve kültürel açıdan en önemli mekânlar arasında kabul edilmiştir. Bu mekânın hâmilliğini yapmak devletler açısından bir prestij olarak görüldüğü gibi dinî açıdan bireylerin, Mescid-i Aksâ'yı ziyaret etme, oradaki manevi iklimden istifade etme ve hizmet etme gayeleri de her dönem devam etmiştir. Bunun bir yansıması olarak Osmanlı Dönemi'nde de Kudüs ve Aksâ'daki imar ve ihya faaliyetleri sürdürülmüştür. Osmanlı Devleti'nin Mescid-i Aksâ ve Kubbetü's-Sahrâ etrafında odaklanan faaliyetlerini vakıflar aracılığı ile yaptığı bilinmektedir. Bu faaliyetler içerisinde, Kubbetü's-Sahrâ sathının etrafında yer alan halvet yapıları tipolojik ve işlevsel olarak dikkat çekmektedir.

Dönemin önemli yerel veya merkezdeki idarecileri tarafından inşa ettirilen bu yapılar münferit vakfiyelere sahiptir ve genel manada Osmanlı mimari usullerine göre yaptırılmıştır. Bu durumun gelişimindeki sebeplerden biri olarak, Aksâ içindeki ihtiyaçlar da gözetilerek, bu mübarek mescidin maneviyatından istifade etmek ve oraya hizmette bulunmak yer almaktadır. Burada dikkate alınması gereken durum Osmanlı Devleti'nin uygulamaları bağlamında inşa edilecek yapıların hem merkezdeki dinî yapılarla hem de bölgede Sultan'ın inşa ettirdiği yapılarla yarışmayacak ölçülerde olmasıdır. Bir diğer önemli husus ise özel vakfiyelerle tanımlanmış alanlara yapılan ilavelerde önceki vakfiyeyi dikkate alma, zedelememe durumu ve bu konudaki hassasiyettir.

Mescid-i Aksâ'nın tümü ele alındığında en kıymetli yapılardan biri olan Kubbetü's-Sahrâ'nın merkezde, yükseltilmiş bir sath üzerinde yer aldığı görülmektedir. Karakteristik olarak halvetlerin tümünün bu platform çeperinde yer alması, Harem alt sathı ile Kubbetü's-Sahrâ sathı arasında köprü oluşturacak şekilde iki kat olarak kurgulanması ve yerleşim dağılımı, merkezde yer alan Sahrâ alanının daha da belirgin hâle gelmesini ve neredeyse bir avluya dönüşmesini sağlamıştır.

Mescid-i Aksâ'da müstakil olarak inşa edilen bu yapılar her ne kadar halvet başlığı altında toplanmış ise de "halvet", özellikle Osmanlı mimarlık tarihi terminolojisindeki yakın kullanımları sebebi ile karışıklığa yola açmaya müsait bir tanımlamadır. Mescid-i Aksâ'da yer alan bu yapılar konumları, ebatları ve üslupları ile her ne kadar tipolojik ortaklık gösterse de işlevlerindeki çeşitlilik de dikkat edilmesi gereken bir unsur olarak görünmektedir. Neredeyse yarısının işlevi hakkında net bir bilgi bulunmamasına karşın asli işlev olarak vakfiyesinde, sevabı sahibine bağışlanmak kaydı ile kıraat/dua bulunan halvetlerin sayısı görece fazladır (Muhammed Ağa Halveti, İslam Bey Hücreleri, Ahmed Paşa Kuzey-Doğu Halveti, Bayrampaşa Halveti, Arslan Paşa Odaları). Bunları eğitim işlevine sahip halvetler takip etmektedir (Ahmed Paşa Medrese-Halveti, Muhammed Amir Hücresi, Arslan Paşa Odaları, Muhammed Ağa Halveti). Ayrıca tasavvufi faaliyetlerle ilişkili olduğu düşünülen halvetler de bulunmaktadır (Ahmed Paşa Kuzey-Batı Halveti, Decâni Halveti). Müezzinin ve Canpolatiyye Halvetlerinin Aksâ hizmetlerinde kullanıldığı görünmektedir. Kayıt edilmiş bu işlevlerin yanı sıra özellikle sonraki dönemlerde Aksâ'daki halvetlerin baskın işlevinin hacılar ve dervişler için konaklama olduğu görülmektedir.

Makalenin ilk bölümünde yer alan hücreler ve anlam yakınlığı açısından hususi olarak ele aldığımız halvethaneler ile yapılan mukayese sonrası Mescid-i Aksâ'daki halvet/halve

yapılarının gerek mimari özellikler açısından gerekse işlevsel olarak halvethane tanımı ile sınırlandırılmayacağı ortaya çıkmaktadır. Ayrıca Mescid-i Aksâ halvet yapılarının, farklı dönem ve bölümlerinde birçok işlevi toplaması açısından konaklama amaçlı inşa edilmiş ribatlar ile de benzerlik gösterdiği anlaşılmaktadır. Ancak boyutları ve plan düzeni itibarıyla bu yapılar ribat gibi net bir tipolojiyi tarif etmemektedir. Özellikle Türkçe mimarlık tarihi literatüründe hak ettiği kadar yer bulamamış olan Mescid-i Aksâ halvet yapıları üzerine yapılacak bundan sonraki çalışmalar bu yapı türünün ayrıntılı olarak tanımlanması konusunda fayda sağlayacaktır.

KAYNAKÇA

- Akgün Afacan, B. (1996). *Hekimoğlu Ali Paşa Külliyesi ve Çevresi Mimari Değerlendirmesi*. (Yayımlanmamış yüksek lisans tezi). Yıldız Teknik Üniversitesi, İstanbul.
- Aksakal, M. (2018, Eylül). Kastın Neydi Moni'ye?. <http://www.muhammedhaber.com/>. 2 Kasım 2021 tarihinde <http://www.muhammedhaber.com/kastin-neydi-moniye-makale,5.html> adresinden erişildi.
- Al-Ratrout, H. F. (2017, Kasım). Ömer Camii ve Kubbetü's Silsile. *Derin Tarih*, (10), 46-51.
- Arapoğlu, M. (2020). *İslam Mimarisinde Ribatlar*. (Yayımlanmamış doktora tezi). Yıldız Teknik Üniversitesi, İstanbul.
- Arpacık, Z. (2019). *Kubbetü's-Sahrâ -Kuruluşundan Osmanlı Dönemine Kadar-*. (Yayımlanmamış yüksek lisans tezi). Marmara Üniversitesi, İstanbul.
- Başbakanlık Osmanlı Arşivi (BOA), Hatt-ı Hümayun (HAT), 1588/30. (1249, h).
- Başbakanlık Osmanlı Arşivi (BOA), Mühimme Defterleri (A.DVNSMHH.d), 5/191. (973, h).
- Bozkurt, N. (2002). Kubbetü's-Sahre. *DİA*. İstanbul: Türkiye Diyanet Vakfı Yayınları.
- Bölükbaşı, A. (2018). XVI. Yüzyılda İstanbul'daki Halveti Tekkelerinde Mekansal İşleyiş: Tekkelerin Mensup Oldukları Külliye İçindeki Diğer Birimlerle İlişkileri. *Bilecik Şeyh Edebali Üniversitesi Sosyal Bilimler Enstitüsü Dergisi*, 3(1), 214-239. doi:10.33905/bseusbed.425522
- Demirarslan, D. (2016). Din ve Tasavvuf Kültüründe Çilehane Kavramı ve Mekân Özellikleri Açısından Gelibolu Çilehanesi. *Türk Kültürü ve Hacı Bektaş Velî Araştırma Dergisi*, (77), 175-196.
- Erdemir, Y. (2001). Beyşehir Eşrefoğlu Süleyman Bey Camii'nin Unesco Süreci ve Yöreye Katkıları. *Eşrefoğlu Beyliği* içinde. Orta Anadolu ve Akdeniz Beylikleri Tarihi, Kültürü ve Medeniyeti Sempozyumu - I, sunulmuş bildiri, Konya: Necmettin Erbakan Üniversitesi.
- Ermumcu, R. (2021). *Mescid-i Aksâ Halvetleri*. Reha Ermumcu Koleksiyonu.
- Eyice, S. (1992). Bezirgânbaşı Camii. *DİA*. İstanbul: Türkiye Diyanet Vakfı Yayınları.

- Eyüpgiller, K. K. (2010). Şâbân-ı Velî Külliyesi. *DİA*. İstanbul: Türkiye Diyanet Vakfı Yayınları.
- Galor, K. ve Bloedhorn, H. (2013). *The Archaeology of Jerusalem: From the Origins to the Ottomans*. New Haven; London: Yale University Press.
- Köse, F. B. (2017). Osmanlı Dönemi Kudüs'ünde Mimari Çalışmaları. *Kahramanmaraş Sütçü İmam Üniversitesi İlahiyat Fakültesi Dergisi*, (29), 27-47.
- Kurşun, Z. (2017). Hac ve İktidar: Haremeyn'de Erken Dönem Osmanlı İmar Faaliyetleri. *FSM İlmî Araştırmalar İnsan ve Toplum Bilimleri Dergisi*, 281-281. doi:10.16947/fsmia.323379
- Mustafa, İ. ve Zeyyât, A. H. (2004). Halvet. *M'ucem el-Vasît*. Kahire: Mektebetü'ş-şurûk ed-düveliyye.
- Natsheh, Y. (2000). The Architecture Of Ottoman Jerusalem. *Ottoman Jerusalem: The Living City, 1517-1917* içinde (C. 1-2, C. 2). Londra: Altajir World of Islam Trust.
- Necipoğlu, G. (2008). The Dome of the Rock as Palimpsest: 'Abd Al-Malik's Grand Narrative and Sultan Süleyman's Glosses. *Muqarnas Online*, 25(1), 17-105. doi:10.1163/22118993-90000126
- Ramadan, I. (2019). *Kubbetü's-Sahrâ'nın Çini Süslemeleri*. (Yayımlanmamış yüksek lisans tezi). Mimar Sinan Güzel Sanatlar Üniversitesi, İstanbul.
- Salameh, K. (2016). *The Islamic Law Court in Jerusalem during the Rule of Sultan Suleyman 1520-1566: The Judicial and Administrative System*. the Hebrew University of Jerusalem, Kudüs.
- Sarı, A. (2012). *Medine'de Osmanlı Dini İmar Faaliyetleri: Mescid-i Nebevi Örneği (1818-1861)*. (Yayımlanmamış yüksek lisans tezi). Marmara Üniversitesi, İstanbul.
- Schick, R. (2020). Muslim Pilgrims to Jerusalem in the Ottoman Period. *Pilgrimage to Jerusalem. Journeys, destinations, experiences across times and cultures*, 109-119.
- Şahin, S. (2012). *Emeviden Osmanlılara 13 Asırlık İhtişam Türk ve İslam Eserleri Müzesi*. İzmir: Kaynak Yayınları.
- Şişman, A. (2021). *Hekimoğlu Ali Paşa - Halvethane*. Abdurrahman Şişman Koleksiyonu.
- Tanman, B. (1990). *İstanbul Tekkelerinin Mimari ve Süsleme Özellikleri Tipoloji Denemeleri*. (Yayımlanmamış doktora tezi). İstanbul Üniversitesi, İstanbul.
- Tanman, B. (1997a). Ribat. *DİA*. İstanbul: Türkiye Diyanet Vakfı Yayınları.
- Tanman, B. (1997b). Halvethane. *DİA*. İstanbul: Türkiye Diyanet Vakfı Yayınları.
- Tanman, B. (2011). Piyale Paşa Külliyesi'nin Yerleşim Düzeni ve Mimarisi. *Piyale Paşa Camii 2005-2007 Restorasyonu* içinde (s. 101). İstanbul: Gürsoy Group.
- Tanrıkorur, Ş. B. (2000). *Türkiye Mevlevihanelerinin Mimari Özellikleri*. (Yayımlanmamış

doktora tezi). Selçuk Üniversitesi, Konya.

Tanrıkörur, Ş. B. (2012). İkinci Manisa Mevlevîhanesi. *Sûfî Araştırmaları*, 3(6), 31-50.

Tütüncü, M. (2006). Kudüs Mevlevîhanesi Tarihi ve Mimarisi. Uluslararası Düşüce ve Sanatta Mevlânâ Sempozyum Bildirileri, sunulmuş bildiri, Çanakkale: Çanakkale Onsekiz Mart Üniversitesi.

Uludağ, S. (1997). Halvet. *DİA*. İstanbul: Türkiye Diyanet Vakfı Yayınları.

Uludağ, S. ve Eraydın, S. (1995). Erbain. *DİA*. İstanbul: Türkiye Diyanet Vakfı Yayınları.