



TÜRK KÜLTÜRÜNDE BAHÇE ALGISININ KİTAP SANATLARINA YANSIMASI: ŞAH MAHMUD NİŞÂBURÎ ALBÜMÜ ÖRNEĞİ

The Reflection of Garden Perception in Turkish Culture on the Arts of the Book: The Example of Shah Mahmud Nishapuri Album

Burcu ERYILMAZ*

ÖZ

Din ve insan arasındaki en somut ifadelerden biri olan cennet kavramı, cennet bahçelerinin kurulmasında büyük katkı sağlamıştır. Tüm güzel sanatları etkileyen bu kültürel ve dinsel yaklaşım, Türk süsleme sanatlarının da belirleyicisi olmuştur. Bu araştırmada 16. ve 17. yüzyıl Osmanlı kitap sanatlarından kâğıt oyma sanatı ile üretilen bitkisel bezemeli cennet bahçesi temalı çalışmalar konu alınmıştır. Yarı stilize ve natüralist çiçek motiflerinin konu alındığı araştırmada çiçeklerin her biri kendi dalında ve yaprağında çalışılmıştır. Bahçe tasarımlarının kitap sanatlarında konu olarak ağırlık kazandığı bu dönemde yoğunluklu hasbahçe çiçekleri, ağaç ve bitkiler konu edilmiştir. Kitap sanatlarında sanatkarlara ilham kaynağı olan ve cennet temasının tasvirinde sıklıkla kullanılan bitkisel motifler, Şah Mahmud Nişaburi albümü içindeki cennet bahçesi temalı çalışma ile kitap sanatlarındaki en güzel örneklerden birini sunmuştur. Araştırmanın amacı; ince işçiliğiyle ve içerisinde barındırdığı cennetin de tasvirinde çokça işlenen odunsu bitkiler ve rengarenk çiçekler ile cennet temasını ve ölümsüzlük kavramlarını temsil eden bu eserin ve katı' sanatının tanınırlığını artırmaktır. Konu ile ilgili veri toplama tekniklerinden genel tarama modelinin esas alındığı çalışmada, nitel araştırma yöntem ve teknikleri kullanılmıştır.

Anahtar Sözcükler: kitap sanatları, katı' sanatı, Şah Mahmud Nişaburi Albümü, cennet bahçeleri, bitkisel bezemeler.

ABSTRACT

The concept of paradise, one of the most concrete expressions between religion and humanity, has made a great contribution to the establishment of gardens of paradise. This cultural and religious approach, which influenced all fine arts, has also determined Turkish decorative arts. This research focuses on works with the theme of the garden of paradise with vegetal decorations produced through paper cutting from the 16th and 17th century Ottoman book arts. In this research, which focuses on semi-stylized and naturalistic floral motifs, each flower was studied on its own

* Dr. Öğr. Üyesi. Kırıkkale Üniversitesi, Güzel Sanatlar Fakültesi, Geleneksel Türk Sanatları Bölümü, Kırıkkale/Türkiye. E-posta: burcueryilmaz@kku.edu.tr. ORCID: 0000-0003-0028-7745.

branch and leaf. In this period, when garden designs gained prominence as a subject in book arts, the main subject was private garden flowers, trees and plants. Vegetal motifs, which have been a source of inspiration for artists in book arts and are frequently used in the depiction of the theme of paradise, present one of the most beautiful examples of book arts with the work themed “Garden of paradise“ in the Shah Mahmut Nishapuri album. The purpose of the research; The aim is to increase the recognition of this work, which represents the theme of heaven and the concepts of immortality with its fine workmanship and the abundant use of woody plants and colorful flowers in its depiction of the heaven it contains, and of Kati’ art (Turkish paper cutting art). The study, which is based on the general survey model among the data collection techniques related to the subject, employed qualitative research methods and techniques.

Keywords: book arts, Turkish paper cutting art, Şah Mahmud Nişaburi Album, gardens of Eden, botanical decorations.

Giriş

Göçebe bir hayat yaşayan ve doğa ile bir arada olan Türkler, binlerce yıl boyunca devam eden tarihsel süreç içinde Türk kültürünü oluşturmuşlardır. Orta Asya’daki göçebe ve Gök Tanrı inancına sahip, kendilerini doğanın bir parçası gören Türkler, yerleşik hayata geçtikten sonra yeni tanıştıkları kültürleri kendi geleneklerine uygun olarak yeni baştan yoğurmuşlar ve medeniyet oluşumunun en önemli parçalarından biri olan kültür ve sanat ayağını inşa etmişlerdir (Aracı, 2019a: 147). Özellikle 8. ve 9. yüzyıllarda Uygur Türkleri tarafından yapılan çeşitli sanat eserlerinde, bitkisel süsleme motiflerinin ağırlık kazandığı görülmektedir. Uygur duvar bezemeleri üzerindeki bitkisel süslemeler, ağaç üstüne işlenmiş motifler ve Bezeklik mağaralarında bulunan Budist Uygur rahip ve prenslerinin minyatürlerinde ellerinde çiçek tutan figürlerinden Türk süsleme sanatlarının kaynakları anlaşılmalıdır (Arseven, 1984: 18). Bu bağlamda Türkler; mimari alandan edebiyata, el sanatlarından kitap sanatlarına kadar birçok alanda ekoller oluşturmuşlar ve yüzyılları aşarak günümüze kadar ulaşan nitelikli eserler vermişlerdir. Türklerin İslam dinini kabulünden sonra dini inançları değişmiş ve sanat anlayışlarında özellikle Osmanlı döneminde canlı tasvir yasağı etkileri devam etmiş olsa da doğa sevgisi her zaman varlığını sürdürmüştür. Bahçelerini yaşamalarının bir parçası olarak görmüşler ve doğa ile daha fazla iç içe olmak için ilk bahçe örneklerini oluşturmaya başlamışlardır (Atasoy, 2002: 21).

İnsanın elleriyle güzelleştirdiği bir toprak parçası olan bahçe, ilk insandan günümüze kadar bir yaşam alanı olarak karşımıza çıkmaktadır. Türk

bahçeleri seyir yerleri olmaktan ziyade daha çok işlevsel özelliklerinin ön plana çıktığı, oturlan, dinlenen, dolaşılın, yemek yenen, bitkilerin ve meyvelerin yetiştirildiği bir yaşam alanıdır (Evyapan, 1972: 44-45). İnsanın yaşadığı çevreyi düzenleme isteği ile başlayan bahçe sanatı, Türklerin kornargöçer hayat tarzından yerleşik hayata geçmeleri ile ivme kazanmış, sonuç olarak doğa ile iç içe bir yaşam sürmelerine zemin hazırlamıştır. Bu durum sosyal hayatın içinde aktif şekilde bahçe olgusu olarak karşımıza çıkmaktadır.

İslam kültüründe bahçe sanatı, estetik ve manevi derinlik taşıyan önemli bir unsurdur. Özellikle İslam devletlerinin bahçeleri tarih boyunca Müslüman kültürünün ve estetiğinin önemli bir parçası olmuştur. İslam bahçeleri, cenneti tasvir etme usulüne göre oluşturulmuşlardır ve Türklerin İslam dinini kabul etmesiyle birlikte “cennet bahçesi” bir ideal olarak insanların zihninde var olmuştur (Atasoy, 2002: 215). Cennet “örtmek, gizlemek” anlamındaki “cenn” kökünden gelir ve Arapçada cennet “el-cenne”, “bahçe” anlamına gelmektedir (Goody, 2010: 159). Bitki ve ağaçları ile toprağı örten manasındaki cennet, ahiret hayatında müminlerin ebedî saadet yurdu olduğuna inanılan yerdir. Bunun en önemli nedenlerinden biri genel görünümüyle cennetin bahçe tasvirine benzemesi veya eşsiz nimetlerini insan idrakinden gizlemiş olması şeklinde açıklanmaktadır (Şahin, 1993: 377). İslam bahçelerinin devamı olan ve bazı yönleriyle de ayrışan Türk bahçe sanatı, doğayla iç içe olmanın yanı sıra, insanın ruhunu besleyen bir alan oluşturma amacını taşır. Bu olgu, bahçelerin sadece bitkilerin ve çiçeklerin bir arada bulunduğu yerler değil, aynı zamanda ruhsal bir huzur ve dinginlik arayışının sembolleri olmasını sağlar. İslam kültüründe cennet ebedi hayatın temsilcisidir. Bu anlayış, Osmanlı kültüründe bireyin ölümden sonraki dünyayı algılayış biçimi, bu dünyadaki yaşam tarzı ve hatta hayata bakışının da belirleyicisidir (Çalışır, 2008: 68). Bu yönüyle bahçe; tarih boyunca yöneticiler tarafından da önemli yaşam alanı olarak görülmüş, saray ve müstakil alanlarda bahçeler oluşturulmuştur. Bu bağlamda; Osmanlı bahçelerinde kullanılan düzenlemeler, bitki örtüsü ve su unsurları aynı zamanda dönemin kitap sanatına da ilham kaynağı olmuştur. Kitap sanatlarında kullanılan ve bahçe düzenlemelerinde kullanılan unsurlarla bu motifler cennetin sembollerini idealize etmiştir. Çiçek açmış meyve ağaçları, minyatür sanatında başta olmak üzere kitap sanatlarındaki süsleme alanlarının hemen hemen hepsinin ana konusunu oluşturmuştur. Güzel bahçe tasvirleri, koyu yeşil serviler ve servilere sarılmış meyve çiçekleri, süsleme sanatlarında sık rastlanan bahçe tasvirlerindedir (Atasoy, 2005: 31).

Makaleye konu olan Şah Mahmud Nişâburî albümü içindeki cennet bahçesinde yer alan çiçekler, ağaçlar ve kuş motifleri birbirinden değişik renklerde boyalı kâğıtları keserek oluşturulmuş, kimi çiçek katmerli kimi çiçek yalın olarak tasvir edilmiştir. Bu bahçe çalışması ile katı' alanında eşsiz güzellikte bir cennet bahçesi manzarası ortaya konulmaktadır. Burada yer alan çiçekler ve ağaçlar insanların zihinlerindeki idealize cennetin güzelliklerini yansıtır. Bahçe sanatının cennet kavramı üzerinden kitap sanatlarına yansımaları, bu derin ilişkiyi daha da belirgin hale getirir (Atasoy, 2002: 50).

Türk Kültüründe Bahçe Sanatı

Bahçe, kültürün mekâna yansımalarının en güzel örneklerinden biridir. Farsçada "küçük bağ" anlamına gelen "bahçe" yüzyıllar boyunca insanlar tarafından oluşturulan, gelecek kuşaklara aktarılan ortak semboller sistemlerinden biri olarak tanımlanır (Tazebay ve Akpınar, 2010: 243). Bahçe sanatı, toplumların kültürel birikimlerinin yansıtıldığı önemli bir alandır. Tarihsel süreç içinde, 13. yüzyıldan itibaren Türklerin Anadolu'ya gelişi ile yerleşik düzene geçmeye başlayan Selçuklu bahçe sanatı ve sonrasında Osmanlı İmparatorluğu dönemindeki bahçe sanatı büyük bir gelişme göstermiştir. Özellikle Osmanlı Devleti'ne en ihtişamlı dönemini yaşatan Kanuni Sultan Süleyman dönemi, bahçe ve çiçek kültürü yönünden en parlak dönemi yansıtmaktadır. Avrupa'yı da etkisi altına alan ve Türklerin bahçeye ve çiçeğe çok değer verdiği bu dönem, İstanbul'u ziyarete gelen birçok Avrupalı gözlemci ve sanatçı tarafından da dile getirilmiştir (Atasoy, 2002: 63). İstanbul'un bahçe ve çiçeklerinden çok etkilenmiş olan yabancı elçilik mensupları, bitki ve çiçek tohumlarını Avrupa'ya göndermişler ve Avrupa'da da bir çiçek merakının başlamasını sağlamışlardır (Atasoy, 2005: 35).

Osmanlı bahçeleri, Osmanlı İmparatorluğu döneminde geliştirilen estetik ve işlevsel bir anlayışla tasarlanan alanlardır. Bu amaçla tasarlanan bahçeler, genellikle camiler, saraylar ve diğer önemli yapılar etrafında yer almıştır. Doğanın güzelliklerini yansıtmak amacıyla da düzenlenmiş olan bahçeler, önceden saptanmış kurallara bağlı olmaksızın, coğrafi gerekliliklerin ya da iklim koşullarına bağlı olan, bazen de kendiliğinden gelişen su unsurları, çiçekler, ağaçlar ve çeşitli bitkilerle zenginleştirilmiş, huzur veren bir atmosfer alanı olarak tasarlanmıştır (Tazebay ve Akpınar, 2010: 245-248) Osmanlı bahçeleri, sadece estetik birer alan olmanın ötesinde, aynı zamanda sosyal ve kültürel etkinliklerin gerçekleştirildiği mekanlar olarak da tarihte önemli bir rol oynamıştır. Bu bahçeler, işlevsel ve sade olmalarının yanı sıra, Osmanlı toplumunun tabiat ile yakın olan ilişkisini ve estetik anlayışını yansıtmaları ile önemli bir miras alanıdır (Avcı, 2005: 124). Osmanlı

kültüründe bahçeler, İran bahçelerinin aksine biçimlendirilmemiş simetrik ya da aksı olmayan bahçelerdir. Yaygın olarak ağaç diplerinde dört köşe çiçek tarhlarının olduğu ve biçimlendirilmemiş uzun servilerle birlikte sebze-meyve ve üzüm ile ormanlık alanlarda bir arada kullanılmışlardır (Görsel 1), (Görsel 2), (Atasoy 2005: 33).



Görsel 1. Seyyar Bahçeler (Atasoy, 2002: 39).



Görsel 2. Seyyar bahçeler (Atasoy, 2002: 40).

Türk kültüründe neredeyse her evin bir bahçesi bulunmaktadır. Özellikle Osmanlı döneminde bahçeler sarayların ve evlerin en dikkat çeken yerleridir. Yerleşik hayattaki insanların yaşantısında büyük öneme sahip olan bahçenin ilk örneklerini Mezopotamya'da rastlanan bahçeler oluşturmaktadır (Kayakent, 1999: 1). Adeta birer sanat yapıtı olarak değer gören bahçeler; Mısır uygarlığı ile İran, Eski Yunan ve Eski Roma uygarlıklarına da bu anlamda birer esin kaynağı olmuştur. Tüm dinlerde olduğu gibi cennet, kıyamet günü günahsızların elde edecekleri en değerli ödül yeri olduğuna inanılır (Yüksel, 2019: 117). İslam kültüründe bahçe, mezar ve cennet ilişkisi üzerine Hz. Muhammed'in "minberim ile mezarım arasında kalacak mekân cennet bahçesine dâhildir" hadisi de bu konuda belirleyicidir (Çalışır, 2008: 78).

Kutsal kitaplarda ilk insan Âdem ve Havva öteki dünya olan cennette yaşamaktadırlar. Bu kavram; sonsuzluk yurdu olarak, bağ-bahçe ya da sığınılacak yer olarak da tanımlanır (Alantar, 2007: 180). Sayısız kutsal metin ve sanat yapıtlarında karşımıza çıkan cennet kavramı, Kur'an-ı Kerim'in tasvir ettiği üzere; cennet bahçesinin içinden altın ırmakların geçtiği ayrıca bol yeşilliğin ve meyvenin bulunduğu, dinlenmek için gölgeliklerin ve çiçeklerin içerisinde olağanüstü bir mekân olarak toplumun hayal gücünde yer etmiştir (Seven ve Akten, 2019: 375). Çiçekleri, ağaçları, meyvesi, bitki örtüsü ve içinden geçen serin suları ile huzur verici olarak tanımlanan "cennet bahçesi" ideal olarak, Türk insanının doğayla olan ilişkilerinin şeklini belirlemede önemli etkenlerden birisini oluşturmuştur. Cennetin bu tasviri, yeryüzündeki cennet kavramını insanların zihninde şekillendirerek, kitap sanatlarında da Osmanlı bahçe tasvirlerinin doğa ile insan arasındaki ilişkilerinin en güzel örneklerini sunmuştur (Kayakent, 1999: 27). Gündelik yaşamda bu kadar etkiye sahip olan, insanların iç içe yaşadığı, doğal olarak manevi duyguların yaşandığı, hatta insanların besin kaynağı ve hayat döngünde beslenme ihtiyaçlarını karşılamak üzere sebze ve meyvelerin de olduğu, bireyin kendini iyi hissetmesinde önemli bir paya sahip olan bahçeler, her anlamda Türk sanatkarlarına ilham kaynağı olmuştur.

Türk Sanatlarında Yarı Natüralist Bitkisel Bezemeler

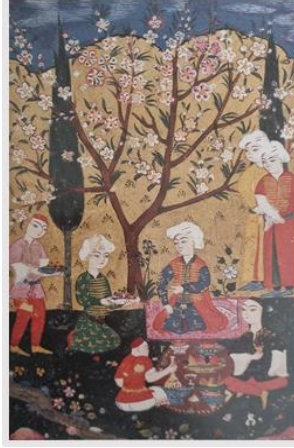
Osmanlı kültür hayatında çiçekler o kadar çok sevilmiştir ki, estetik görünüşleriyle insanlardaki manevi duyguları tamamlayıcı özellikte olmuş ve cennet kavramı ile ilişkilendirilmiştir. Türk süsleme sanatına yeni bir üslup ve anlayış getirmiş olan Şahkulu'nun öğrencisi Kara Memi, kitap sanatında var olan kuralların dışına çıkarak, daha önce görülmemiş bir ekolün öncüsü olmuştur. Osmanlı Devleti'nde Kanuni Sultan Süleyman döneminin bahçe ve çiçek kültürü açısından en parlak dönem olduğu bilinmektedir. Bu yönüyle bahçe çiçekleri, yarı natüralist olarak süsleme sanatlarında yerini almıştır. Bu sürecin getirdiği kültürel beğenilerle yaşamın bu denli merkezinde olan bitkiler, toplumların duygu ve düşüncelerini ifade etmede önemli bir rol üstlenmişlerdir (Doğan, 2024: 41). Bu düşüncüyü anlamlandırmada en yakın olarak Müslümanların Hz. Muhammed'i gül imgesi ile sembolleştirmeleri, yine lale çiçeğinin tasavvuf inancında Allah lafzını sembolize etmesi örnek gösterilebilir. İslam'ın kabulü ile gelen cennet cehennem kavramı üzerinden insanlardaki cennet arzusu ve cennetin bol çiçekli tasvir edilen bir mekân olmasının (Kaşif, 2010: 112) öngörülmesi sonucu çiçek sembolizmi artmış ve tüm süsleme alanlarında cennet tasviri yönelimleri olmuştur.

Avrupalı gezgin, gözlemci ve sanatçılar tarafından da sıklıkla dile getirilen bu durum Avrupa'yı da etkisi altına almış ve Kanuni Sultan Süleyman döneminde İstanbul'da bulunan Fransız elçisi Pierre Gylles, Boğaziçi'nin her yandan yemyeşil olduğunu, meyveler, çiçekler ve verimli bahçelerle bezemiş olduğunu anılarında dile getirmiştir (Atasoy, 2002: 58; Evyapan, 1972: 20). Evliya Çelebi de seyahatnamesinde Kanuni Sultan Süleyman'ın Anadolu yakasında kuleli bahçesine servi ağaçları diktiğinden bahsetmektedir (Atasoy, 2002: 28). "Bağçe-i Kule" olarak anılan bu yer için, 1573 yılında Fransız bir gezgin olan Fresne-Canaye bahçenin terasından, çeşme ve gölgeliklerinden, ağaç ve çiçeklerinden hatta havuzundaki nadir bulunan balıklardan bahsetmektedir (Atasoy, 2002: 316). 1573-78 yılları arasında İstanbul'da bulunan Stephan Gerlach, Üsküdar'daki saray bahçelerinin güzel kokulu bitkilerinden, çiçeklerinden ve meyve ağaçlarından adeta bir yeryüzü cenneti olarak bahseder (İrepoğlu, 2017: 289). Yine Evliya Çelebi'nin notları; hünkâr bahçesi sarayı olarak adlandırılan sarayın zaman içinde yapılan köşkler ve bahçelerinin adeta birer cennet bahçeleri tasvirleri olduğu yönündedir (Atasoy, 2002: 222).

Türk süsleme sanatlarında bahçe tasvirlerinde kullanılan süsleme unsuru olan bahçe çiçekleri ve kır çiçekleri yarı stilize olarak kullanılmışlardır. Kitap sanatlarında yaygın olarak kullanılanlar; gül, leylak, karanfil, lale, sümbül erguvan, fulya, şebboy, süsen, menekşe, sardunya gibi genellikle saray bahçelerinde kullanılan çiçek türleridir. İrem bağı adıyla tanımlanan Osmanlı bahçeleri, padişahlara ait olan bahçelerdir (Atasoy, 2002: 27). Bu hasbahçelerde öncelikli olarak bahçe çevresine ve duvar kenarlarına dizilmiş ağaçlar ile yanlarında bahar çiçekleri, meyve ve sebzeler bulunan (İrepoğlu, 2014: 35) dikdörtgen ağaç dibi çiçek tarhları ve fiskiyeli havuzu, padişah ile harem halkı tarafından kullanılan gözlerden uzak günler veya saatler geçirdikleri bir nevi yeryüzü cenneti olarak kullanılmıştır (Görsel, 3), (Atasoy, 2005: 33).

İnsanlık tarihinde en fazla sembolleştirilen imgelerden ve bahçelerin vazgeçilmez unsurlarından biri olan ağaca pek çok mana yüklenmiştir. Ağaçlar ölümsüzlüğü simgelediği gibi kendilerini koruyacağı düşüncesiyle pek çok mistik inancın da odağında olmuşlardır. Her mevsim görünümü değişen ve kışın yapraklarını döken, baharda ise tekrar yeşeren ağaç, ahirette de yeniden dirilmenin sembolü olarak kabul edilmiştir (Doğan, 2024: 63). Türk kültüründe oldukça önemli bir yere sahip olan hayat ağacı; tektir, yalnızdır ve yaşamın kaynağıdır (Arslan, 2014: 64). Hayat ağacı bazen çınar, bazen servi, bazen meşe olmuştur. Türk kültüründe ağaçlar hangi adla ad-

landırılırsa adlandırılırsın mutlak bir gerçeğin simgesi konumundadır. Ağaç aynı zamanda yaşam, gençlik, ölümsüzlük ve bilgeliği vurgulamak için kullanılmıştır. Türk düşünce sisteminde de kuş motifinin sözel ve görsel sanatlar alanında varlığı çok eskiye dayanır (Ersoylu, 2022: 35). Bazı betimlemelerde kuşlar da hayat ağacının dallarına konmuş olarak betimlenir ve yaşamın simgelerinden biri olarak kabul edilir (Bedir, 2020: 22).



Görsel 3. 1. Ahmet Albümü, TSM, B408, 16a (Atasoy, 2005: 30).



Görsel 4. Aynalıkavak Kasrı, Selvili Bahçe (Atasoy, 2002: 43).

Orta Asya kültürlerine baktığımızda da ağaç motifinin belirgin bir öneme sahip olduğu anlaşılmaktadır. Kur'an'da cennetin nar ve hurma ağaçlarıyla dolu bir mekân olarak tasvir edilmesi, cennet özlemindeki insanları bahçe sanatına yönlendirmede etken olmuştur (Üçer, 2019: 15). Eski Türk kültüründe sürekli bir yenilenme simgesi olan ağaç, dünyanın merkezindedir ve görevi yer ile göğü birbirine bağlamaktır (Baldick, 2011: 13). Yeryüzünün derinliklerine dalan kökleri, güçlü dik gövdesi ve yaprakları ile kutsallaşmış olan ağacın bu yönüyle tanrısal makama ulaştığı düşünülür (Alantar, 2007: 60-61). Evrensel yaşam ve kutsal ağaç temaları, İslam inancında da benzer

anlamlardadır. Nar ağacı, hurma ağacı, zeytin ağacı, incir ve üzüm gibi ağaçlar kutsaldır ve bu ağaçlar Kur'an-ı Kerim'in çeşitli surelerinde geçmektedir (Alantar, 2007: 80). Osmanlı kültüründe yapraklarının yeşilliğini her mevsimde kaybetmemesi özelliğiyle servinin de ayrı bir yeri vardır (Görsel 4). Servi sonsuz yaşamı ifade ederken hemen hemen tüm bahçelerde sevilerek kullanılmıştır (Atasoy, 2002: 159). Her mevsim kendini yenilemesiyle Türkler arasında hem hayatın hem de sonsuzluğun simgesi olarak kabul görmüştür. Kültürel devamlılığın bir sonucu olarak Türk bahçe sanatı hem eski Türk inancından hem de İslam inancından izler taşımaktadır.

Şah Mahmud Nişaburi Albümündeki Katı' Cennet Bahçesi

Başlı başına müstakil bir sanat olan oymacılık insanlığın en eski sanatlarından biridir. Kâğıt oymacılığı, Uzakdoğu ve İslam sanatı tarihinde de önemli bir yere sahiptir (Çağman, 2014: 13). Katı' sanatı, bir süsleme deseninin (bu desen hat, çiçek, ya da ağaç olabilir) kâğıt ya da derinin kullanılarak uygun bir bıçak ya da makas ile kesilmesi, oyulması ve uygun bir zemine yapıştırılması işlemidir. Katı' sanatının ilk örnekleri, deri kitap kaplarında görülmektedir. Zaman içerisinde evrilerek kitap içinde kullanılan katı', ana malzemesi kâğıt olan ve iç sayfa süsleme sanatı olarak gelişimini sürdürmüştür. Tarihte kâğıt oymacılığı özellikle 15. yüzyıldan itibaren gelişme göstermiş ve buldukları dönemin çağdaşı olan hem Osmanlı hem de Safevi kültüründe büyük bir gelişme ile varlığını sürdürmüştür (Çağman, 2014: 16). Kanuni Sultan Süleyman döneminde de katı' sanatı önemli bir sanat dalı haline almıştır. 16. yüzyılda kâğıt oymacılığı örnekleri dönemin sanat anlayışından etkilenerek hat, çiçek ve bahçe görünümleri ile ilgi uyandırmıştır. Saray ve çevresinde kâğıt oymacılığı önemli bir sanat dalı olarak ele alınmış ve değer görmüştür (Çağman, 2014: 99).

İstanbul Üniversitesi Kütüphanesi Nadir Eserler Koleksiyonu FY. 1426 numaralı envanterde kayıtlı olan Şah Mahmud Nişaburi albümü, 35x23 cm boyutlarında 48 sayfalı bir murakka albümdür. 1557-1560 yılları arasında hazırlanıldığı düşünülen, hat albümü niteliğindeki albümün süsleme unsuru ağırlıklı olarak tezhip sanatından oluşmaktadır. Tezhipteki süsleme unsurları arasında bağımsız olarak minyatür tekniği ile yapılmış ağaçlar ve otsu bitkiler vardır (Aracı, 2019b: 408). Albümün 92 numaralı kıt'a ve 47a varakta bulunan çok ince işlenmiş ve katı' tekniğinde yapılmış, içerisinde yalın kat, çok katlı/katmerli çiçekler ile odunsu yabancı bitkiler, kır çiçekleri, meyve ağaçları ve kuşların bulunduğu bir bahçe tasviri bulunmaktadır. Şah Mahmud Nişaburi Albümü içindeki bu katı' eser, kitap sanatlarında cennet bahçesi temasını en iyi tasvir eden örneklerden biridir.

Albümün içerisinde yer alan kit'aların çoğunun şair Şah Mahmud Nişâburî'ye ait olması sebebiyle albüm bu ismi almaktadır (Aracı, 2019a: 150). 1479-1483 yılları arasında doğduğu düşünülen bir şair ve düşünür olan Şah Mahmud Nişaburi, eserlerinde özellikle doğa ve insan ilişkisini derinlemesine ele almasıyla tanınır. Nişâburî'nin bu albümünde yer alan "cennet bahçesi" şairin şiir temasına uygun olarak onun estetik anlayışını ve doğaya olan hayranlığını yansıtan şekliyle tasvir edilmiş bir katı' eserdir. Hangi tarihte üretildiği bilinmemekle birlikte Osmanlı topraklarına hat albümü olarak gelen albümün, içinde İranlı hattatlara ait hatların yer aldığı ve tezhibinden cildine kadar Karamemi'nin sernakkaş olduğu dönemde İstanbul'da Osmanlı saray nakışhanesinde yapıldığı ve bu yönüyle hem Osmanlı hem de İran sanat anlayışının ortak bir ürünü olduğu varsayılmaktadır (Aracı, 2019a: 148).

Bu cennet bahçe tasvirini yapan sanatçının, adı bilinmemekle birlikte, Kanuni döneminde Divan-ı Hümayun'da bir memur olarak çalışan Efşancı Mehmed olabileceği düşünülmektedir. Efşancı Mehmed'in günümüze gelen imzalı bir eseri bulunmamaktadır. Bu eserde de imza olmamasına rağmen Efşancı Mehmed'in özgeçmişi, eserin 16. yüzyılın ilk çeyreğine tarihlendirilmesi, 1557-1560 yılları arasında hazırlandığı ve sanatçının bu alandaki hünnerleri de düşünüldüğünde, İÜNEK F1426'da kayıtlı Şah Mahmud Nişaburi albümünün içindeki eşsiz oyma bahçenin Efsancı Mehmed'e ait bir eser olduğu düşüncesi yoğunluk kazanmaktadır. Şah Mahmud'un Nişabur'da Hicri 884-898 (M. 1479-1493) yılları arasında doğduğu tahmin edilmekte ve 1534'te vefat ettiği kaynaklarda belirtilmektedir (Çağman 2014: 112; Serin, 2010: 256). Sanatçı hazine ve divan kâtipliği görevini yürütmüştür. İlk olarak Fatih Sultan Mehmed döneminde tanınmaya başlamıştır. Veziriazam İbrâhim Paşa döneminde daha da ünlene sanatkâr, oyma bahçeleriyle nam salmıştır. Sultan II. Beyazıt ve I. Selim ile Kanuni Sultan Süleyman devirlerine tanıklık eden sanatçı, Kanuni Sultan Süleyman döneminde katı' sanatının tezhipten sonraki en önemli sanat dalı haline getirmesi ile hazırladığı eserler karşılığında hem sultandan ve hem de diğer devlet büyüklerinden ödülleri ve övgüleri almıştır (Çağman, 2022: 33).

Kanuni Sultan Süleyman devrindeki Osmanlı zevkini yansıtan en güzel çalışmalardan biri olan bu albüm içindeki bahçe çalışması; 9x20 cm gibi küçük bir alana son derece ince ve titiz bir işçilikle kâğıttan kesilmiş ağaçlar ve yine renkli kâğıtlardan kesilmiş, pembe, yeşil, sarı, yavruağzı, mavi ve kırmızı çiçeklerle bezeli bahçe manzarası olarak çalışılmıştır (Çağman, 2014: 105). Eserde farklı boylarda 10 adet servi, servi ağaçlarına dolanmış

bahar dalları, meyve ağaçları, kavak ağacı, lale, sümbül, zambak, çiğdem, menekşe, yasemin, karanfil, katmerli gül ve iki adet kuş motifi bulunmaktadır. Gülün katmerli ve tam profilden çalışıldığı eserde, lale haricinde tüm çiçekler tohum ve göbek kısımlarıyla gerçeğine uygun şekliyle detaylı tasvir edilmiştir. Bunun yanı sıra eserde bulunan tüm ağaç gövdeleri ve yaprakları yalınkattır. Servi ağaçları ise kat kat kesilerek büyükten küçüğe sıralanarak aslına benzer şekilde tasvir edilmiştir. Çalışmanın alt kısmındaki çim tasviri yeşil renkte yekpare bir kâğıttan kesilerek oluşturulmuştur. Çiçek bahçesinin etrafı 2,3 cm'lik hat ve tezhip sanatı ile uygulama alanına sahip olan bir pervazla çevrelenmiştir (Görsel 5). Katı' bahçesini çevreleyen muhakkak hat ile yazılmış bu beyitlerin bir kısmı Osmanlı divan şairi Baki'nin (ö. 1600) bahar kasidesinden alınmıştır. Şiirin diğer yarısı ise Osmanlı divan şairi Mesihi'nin (ö. 1512'den sonra) bahar kasidesindedir (Çağman, 2014: 107).



Görsel 5. Fotoğraf 1. Şah Mahmud Nişâburî Albümündeki Katı' bahçe, İÜNEK 1426, y. 47a (Çağman, 2014: 108).



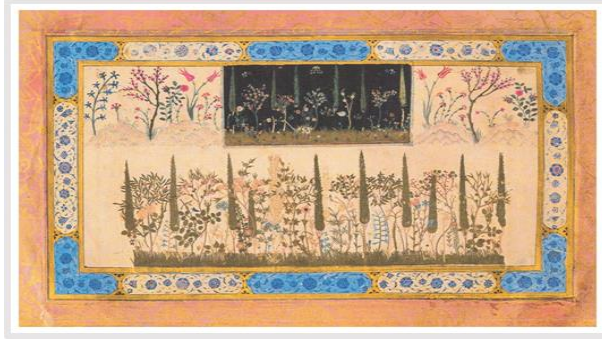
Görsel 6. Şah Mahmud Nişâburî Albümü'ndeki Katı' bahçe, İÜNEK 1426, y. 47a detay (İrepoğlu, 2014: 171).

Üstün bir kompozisyon ve renk anlayışı ile yapılan katı' bahçe tasviri, siyah bir zemin üzerinde, yatay olarak kullanılmış olan sayfada, dikdörtgen bir form içerisinde uygulanmıştır. Düz bir hat üzerinde yan yana serbest formda yerleştirilmiş çiçek ve ağaçların renk renk kâğıtlardan kesildiği, çeşitli bitki ve ağaçlara dönüştüğü bu muhteşem eserde, zengin bitki, çiçek, otsu fidanlar, kır çiçekleri ve bahar açmış meyve ağaçları ile kuş figürleri yanında rengarenk katlı güller, lale, nergis, karanfil, süsen, menekşe, yasemin, mine, sümbül gibi sıradan pek çok bahçede görülemeyecek nadir hasbahçe çiçeklerine yer verilmiştir. Kullanılan renkler dönemin zevk anlayışına uygun pastel ve topraksı tonlardadır. Eserde tasvir edilen çiçekler yarı stilize bir üslupta tasvir edilmiştir. Kimi servilerin aralarında bahar çiçekleri ve açmış güller vardır. Çok sık olmamakla birlikte kimi yerde üst üste gelen dallarla yoğun bir kompozisyon uygulanmıştır. Yan yana ve birbirini kesen şekilde sık yerleştirilmiş olan ağaçlardan, serviler, söğüt ve meyve ağaçları kendi dalı ve yaprağında seçilmektedir (Görsel 6).

Çok katlı çiçek motiflerinde esere boyut kazandırmak için farklı kalınlıklarda kâğıtların tercih edildiği görülmektedir. Kâğıt oyma sanatında daha zarif bir görüntü elde edebilmek için ince kâğıtlar da tercih sebebidir. Çiçeklerin tasvir edilmesinde kullanılacak kalıpların oluşturulması sonrasında her katman ayrı ayrı kesilir ve sonrasında kesilen kalıpların üst üste ya da yan yana yapıştırılmasıyla bir araya getirilmesi sonucunda katmerli çiçekler oluşturulur. Eserde; lale haricinde tüm çiçekler katlı çalışılmıştır. Adeta kurumuş çiçek etkisi yaratan bu teknikle yapılan çiçek süslemelerine kitap sanatlarında "şükufe katı" adı da verilmektedir (And, 2004: 22).

Viyana Österreichische Nationalbibliothek Cod. Mixt. 313 Y. 12b numara bulunan 16. yüzyıla ait ve Şehzade Sultan III. Murad'a atfedilen murakka albümünde de yer alan benzer bir kâğıt oyma bahçe örneği bulunmaktadır. Nişaburi albümündeki kâğıt oyma bahçe ile büyük benzerlikler taşıyan 1572 tarihli eser, pozitif negatif ta'lik kıta'lar ve tamamı katı' (ince kâğıt oyma sanatı) ile yapılmış tek sayfada ve iki ayrı kompozisyon halinde oldukça ince işçilikli bir cennet bahçesi tasviridir. Şah Mahmud Nişaburi albümündeki esere benzerliğinden dolayı bu çalışmanın da Efşancı Mehmed'in eseri olabileceği düşüncesi ağırlık kazanmaktadır (Görsel 7, 8, 9).

Krem rengi kâğıt üzerine çalışılmış bahçede otlar, çiçekler ve servilerle tasarlanmıştır. Serviler arasında yarı stilize çiçekler, açmış güller, sümbüller, laleler, bahar çiçekleri ve nergisler düzenli bir şekilde yatay bir hat üzerine sıralanmıştır. Çalışmanın içinde siyah zeminde ikinci bir pencere ile küçük bir bahçe çalışması bulunmaktadır (Çağman, 2014: 109).



Görsel 7. Şehzade III. Murad albümünden kâğıt oyma bahçe, Österreichische Nationalbibliothek Cod. Mixt. 313 (Çağman, 2014: 109).



Görsel 8. Şehzade III. Murad albümünden kâğıt oyma bahçe detay, Österreichische Nationalbibliothek Cod. Mixt. 313 (Çağman, 2014: 109).



Görsel 9. Şehzade III. Murad albümünden kâğıt oyma bahçe detay, Österreichische Nationalbibliothek Cod. Mixt. 313 (Çağman, 2014: 109).

Örneklerde görüldüğü üzere; Şah Mahmud Nişâburî albümüne benzeyen bu bahçe tasarımı da kompozisyon, renk, malzeme ve sanatsal anlayış bakımından dönemin kültürel özellikleriyle benzerlikler göstermektedir (Atasoy, 2002: 74). 16. yüzyılda üretilen bahar açmış ağaçlar ve çiçeklerle oluşturulan kâğıt oyma bahçeler, muhtemelen sultanlar için üretilip taktim

edilen en erken örnekler olmalıdır. Nitekim Âşık Çelebi'nin *Meşâ'ir üş-Şu'ara* (Şairler Tezkiresi) adlı eserinde 16. yüzyılın başlarında "bahar kesmek" manasındaki bu tür kâğıt oyma bahçe tasvirlerinin ilk örneklerinin hazırlanmış olduğu yönünde bilgi bulunmaktadır (Çağman, 2014: 110). Kitap sanatlarında, cennet bahçesi tasvir temalarının süsleme unsuru olarak devam eden yüzyılda da ilgiyle uygulandığı görülmektedir. Ulema sınıfından da insanların ilgi gösterdiği katı' sanatında, Topkapı Sarayı Müze Kütüphanesi'nde 1723-1724 tarihli eser ile bir cennet bahçesi tasviri bulunmaktadır. Bunlardan biri bir kutunun kapağındaki H. 1924 nolu kayıtlı olan eser 13,5x19 cm ebatlarında sanatçısı Canbazzade Osman imzalı bir bahçe tasviridir. İç içe geçmiş bir bahçe manzarası olan eser; bitki örtüsü, akan hissi veren bir dere ve toprak araziden oluşmaktadır. Bahçenin tasvirinde yoğunluklu olarak çam ve servi ağaçları ile otsu bitkilerin kullanıldığı görülür. Dere içinde ördek, balık ve gökyüzünde uçan kuşlar, arazide tazi, tavşan ve sülünler yer almaktadır (Görsel 10, 11; Atasoy, 2005: 42).



Görsel 10. Canbazzâde Osman katı' orman manzarası, TSMK H. 1924, (Atasoy, 2002: 84).



Görsel 11. Canbazzâde Osman katı' orman manzarası, TSMK H. 1924, detay (Atasoy, 2002: 84).

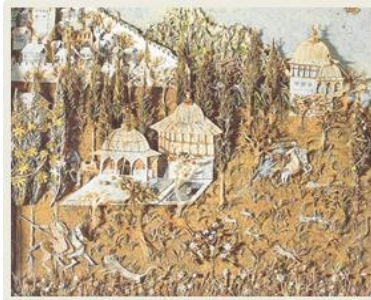
18. yüzyıl sanatkârlarından Mevlevi Derviş Hasan Eyyubi imzalı İstanbul manzarası içinde gemi, köşk, saltanat kayığı ve denizin kenarındaki bir bahçe tasviri de kâğıt oymacılığı alanındaki önemli bahçe temalı çalışmalarından biridir. Bahçede türlü çiçekler, serviler, çeşitli ağaçlar, kuğular ve gökte uçan kuşlar vardır. Bahçenin en önündeki çiçekler arasında zerrin, lale, süsen, karanfil ve sümbüller kendi dalında ve yaprağında fark edilirler (Atasoy, 2002: 338; Görsel 12, 13, 14).



Görsel 12. Derviş Hasan Eyyubi imzalı yazı çekmeces, TSMK CY463, 1720, (Atasoy, 2002: 339).



Görsel 13. Derviş Hasan Eyyubi imzalı yazı çekmeces, katı' manzara detay, TSMK CY463, 1720, (Atasoy, 2002: 339).



Görsel 14. Derviş Hasan Eyyubi imzalı yazı çekmeces, katı' manzara detay, TSMK CY463, 1720 (Çağman, 2014: 230).

Sonuç

Türk kültüründe cennet bahçesi olgusu, din ile insan arasındaki ilişkinin en somut ve etkileyici ifadelerinden biridir. Bahçeler; insana estetik bir haz ve ruhsal bir deneyim sunarken, aynı zamanda sanatçılar için de ilham kaynağı olmuştur. Özellikle Türk kültür hayatında, estetik ve manevi duyguları tamamlayıcı nitelikte kullanılan bitki kökenli süsleme motifleri—çiçekler, ağaçlar, meyveler, hatta kuşlar ve hayvanlar—cennet kavramı ile ilişkilendirilmiş; hem bahçe tasarımlarında hem de süsleme sanatlarında önemli bir yere sahip olmuştur. Kültürel sürekliliğin bir yansıması olarak, Türk bahçe sanatı hem eski Türk inançlarının hem de İslam kültürünün izlerini taşımaktadır. Bu bağlamda süsleme sanatlarının da temellerini oluşturan hasbahçeler, yalnızca fiziksel bir mekân yaratmakla kalmamış, aynı zamanda kitap sanatlarına da derin etkiler bırakmıştır. Özellikle saray bahçeleri olan hasbahçeler, sanatçılar ve nakkaşlar için sürekli bir görsel kaynak teşkil etmiş; onların estetik anlayışlarını beslemiş ve eserlerinde yansıma bulmuştur. Bahçe sanatı ile kitap sanatları arasındaki bu etkileşim, Türk kültürünün doğayla kurduğu bağı ve estetik anlayışını anlamak açısından önemli bir veridir. Kitap sanatlarının önemli dallarından biri olan katı' sanatı da bu çerçevede Türk toplumunun inanç ve düşünce dünyasına ışık tutmaktadır. Nitekim Şah Mahmud Nişaburi Albümü'nde yer alan, katı' tekniğiyle tasvir edilmiş bir hasbahçe örneği, cennet kavramının Türk kitap sanatlarına yansıyan dikkate değer tezahürlerinden biridir.

Kaynakça

- Alantar, Hüseyin (2007). *Motiflerin Dili*. Yorum Yayıncılık.
- And, Metin (2004). *Osmanlı Tasvir Sanatları 1: Minyatür*. Türkiye İş Bankası Yayınları.
- Aracı, Nihal (2019b). *Şah Mahmud Nişâburî Murakkai'nin Tezhip Sanatı ve Kit'a Tasarımı Yönüyle Değerlendirilmesi*. Sanatta Yeterlik Tezi. Fatih Sultan Mehmet Vakıf Üniversitesi.
- Aracı, Nihal. (2019a). "Şah Mahmud Nişâburî Musakkasından Birkaç Örnek Bağlamında Koltuk Tezhibi". *FMS İlmî Araştırmalar İnsan ve Toplum Bilimleri Dergisi*, 13: 145-166.
- Arseven, Celal Esad (1984). *Türk Sanatı*. Cem Yayınları.
- Arslan, Seher (2014). "Türklerde Ağaç Kültü ve Hayat Ağacı". *Uluslararası Sosyal ve Eğitim Bilimleri Dergisi*, 1(1): 60-71.

- Atasoy, Nurhan (2002). *Hasbahçe, Osmanlı Kültüründe Bahçe ve Çiçek*. Koç Kültür Sanat ve Tanıtım.
- Atasoy, Nurhan (2005). *15. Yüzyıldan 20. Yüzyıla Osmanlı Bahçeleri ve Hasbahçeler*. Kültür ve Turizm Bakanlığı Yayınları.
- Avcı, Ülkü (2005). *Antalya Kenti Geleneksel Türk Konutlarında Bahçe Mekânının Analizi*. Yüksek Lisans Tezi. Akdeniz Üniversitesi.
- Baldick, Julian (2011). *Hayvan ve Şaman, Orta Asya'nın Antik Dinleri*. Hil Yayınları.
- Bedir, Cüneyt (2020). *Dünya Dinlerinden Şamanizm*. Festival Yayınları.
- Çağman, Filiz (2014). *Katı' Osmanlı Dünyasında Kağıt Oyma Sanatı ve Sanatçıları*. Aygaz Yayınları.
- Çağman, Filiz (2022). "Katı'". *TDV İslam Ansiklopedisi, C.25*. TDV Yayınları, 32-35.
- Çalışır, Deniz (2008) "Osmanlı Görsel Kültüründe Meyve Teması: Geleneksel Natürmort Resimleri Bağlamında Bir Değerlendirme". *Turkish Studies, 3(5)*: 65-86.
- Doğan, Belkis (2024). *Antik Devirden İslamiyete Sanat ve Tasavvufta Semboller*. Kapı Yayınları.
- Ersoylu, Halil (2022). *Türk Kültüründe Kuşlar*. Paradigma Akademi Yayınları.
- Evyapan, Gönül (1972). *Eski Türk Bahçeleri ve Özellikle Eski İstanbul Bahçeleri*. ODTÜ Yayınları.
- Goody, Jack (2010). *Çiçeklerin Kültürü*. Çev. Mehmet Beşikçi. Ayrıntı Yayınları.
- İrepoğlu, Gül (2014). *Gül, Aşkın Çiçeği, Sanatın Çiçeği, Sonsuzluğun Çiçeği*. Yapı Kredi Yayınları.
- İrepoğlu, Gül (2017). *Doğada, Tarihte, Sanatta Lale*. Yapı Kredi Yayınları.
- Kaşif, Burcu (2010). *Osmanlı Saraylarında Dış Mekân Üzerine Bir Değerlendirme. Dolmabahçe ve Yıldız Örnekleri*. Yüksek Lisans Tezi. İstanbul Kültür Üniversitesi.
- Kayakent, Tuğba (1999) *Tarih İçinde Bahçe Olgusu ve Eski Türk Bahçelerinin Günümüz Bahçelerine Dönüşüm Süreci*. Yüksek Lisans Tezi. İstanbul Teknik Üniversitesi.
- Serin, Muhittin (2010). "Şah Mahmûd Nişaburi". *TDV İslâm Ansiklopedisi, C.38*. TDV Yayınları, 256-257.

- Seven, Nagihan ve Akten, Murat. (2019). “İslam Bahçelerinde Ayet ve Hadislerden Esintiler”. *Dini Araştırmalar*, 22(56): 371-389.
- Şahin, M. Süreyya (1993). “Cennet”. *TDV İslam Ansiklopedisi, C.7*. TDV Yayınları, 376-386.
- Tazebay, İlksen ve Akpınar, Nevin (2010). “Türk Kültüründe Bahçe”, *Bilig*, 54: 243-253.
- Üçer, Müjgan (2019). *Türk Kültür ve Sanatında Hayat Ağacı*. Atatürk Kültür Merkezi Yayınları.
- Yüksel, Mukadder Arif (2019). “Kur’an’da Cennet ve Cennetliklerin Yaşına Dair Tartışmalar”. *Gaziosmanpaşa Üniversitesi İlahiyat Fakültesi Dergisi*, 7(2): 103-122.

“COPE-Dergi Editörleri İçin Davranış Kuralları ve En İyi Uygulama İlkeleri” çerçevesinde aşağıdaki beyanlara yer verilmiştir:

Etik Kurul Belgesi: Bu çalışma için etik kurul belgesi gerekmemektedir.

Çıkar Çatışması Beyanı: Bu makalenin araştırması, yazarlığı veya yayınlanmasıyla ilgili olarak yazarın potansiyel bir çıkar çatışması yoktur.

The following statements are made in the framework of “COPE-Code of Conduct and Best Practices Guidelines for Journal Editors”:

Ethics Committee Approval: *Ethics committee approval is not required for this study.*

Declaration of Conflicting Interests: *The author has no potential conflict of interest regarding research, authorship or publication of this article.*