

TÜRK ETNOGRAFYA DERGİSİ

SAYI: XV

1976

Kültür Bakanlığı
Eski Eserler ve Müzeler Genel Müdürlüğü
tarafından yayımlanır.

TÜRK TARİH KURUMU BASIMEVİ — ANKARA, 1976

KONYA BEYŞEHİRİNDE EŞREFOĞLU CAMİİ ve TÜRRESİ

Arkeolog MAHMUT AKOK

Konya Beyşehirindeki Eşrefoğlu camii nin yapılış tarihi ve bu çağda Anadolu da kurulan Ulucami Tip ve biçimleri üzerine bazı görüşü ve düşünceler :

Beyşehirdeki Eşrefoğlu camii H. 699 = M. 1297 yılında Emir Süleyman oğlu, Emir Eşref tarafından yaptırılmıştır. (Merhum Yusuf Akyurt; Türk Tarih, Arkeologya ve Etnoğrafye dergisi say. IV. sahife 104-112) 13. yüzyılın sonunda ibadete açılmış olan bu eser, siyasi Tarih yazarlarının ayırımına göre, Selçuklu imparatorluğunun siyasi ve idari gücü azalıp ortadan kalktığında, Beyşehirde idari varlıkları olan Eşrefoğlu'da, öteki beyler gibi, idari özgürlüklerini kullanmış olacaklardı. Fakat yakın ve çevrelerinde siyaset ve idare bakımından daha hamleli Karaman oğullarının varlığı, bu özgür beyliğe bir dereceye kadar engelleyici etki yapmış olmaları tabiidir. Bir çok müellifler, Selçuk Beyliklerinin, kesim siyasi ve idari sınırlarını çizmemektedirler. Bizde bu yazılarımızda, ileri süreceğimiz sanat, buluş ve yapıtların'da, Eşrefoğulları Beyliğinin sanat değerlerini, Anadolu Selçuk İmparatorluğu varlığı içinde görmeğe devam edeceğiz.

Eşrefoğlu camii ve Türbesi kendi başına bir yapı bütünü ifade etmekte ise de, yakın çevresinin incelenmesiyle, geniş tesisli bir mimari manzumenin parçası olduğu anlaşılır. Yakın çevresinde, Türbe ve hazireler, geniş yapıda Medrese ve İmarat tesisleri, Bedesten, çarşı kuruluşları, Menzilhane ve Kervan-saraylar, bu manzumenin öteki parçalarını teşkil ederler.

Anadoluda 13. yüzyıl içinde geliştirilmiş ulu cami tipleri, yapı özellikleri

bakımından, başlıca üç biçime ayrılabilirler.

1 - Yalnız çevresi kalın kâgir duvarlı üst örtüsü ağaçtan olanlar (Bunlarda dam taşıyıcıları'da, ağaç direkler halindedir).

2 - Çevre duvarları, kalın kâgir olmakla beraber, dam taşıyıcıları sıralı, kâgir kemer ve taş direkli olanlar. Bunlarda'da, dam örtüleri ağaç malzeme ile yapılmış bulunmaktadır.

3 - Çevre ve varsa bölme duvarlı kâgir durumunda olup, dam örtüleri kâgir tonozlu ve dam taşıyıcı kemer ve ayakları kâgir malzeme ile yapılmış olanlar.

Bu tiplerin hemen hepsinde mihrapları üstünde, kâgir ayak ve kemerlere oturmuş kubbeli örtüler görülür (Maksureler biçiminde).

Bu üç tipteki ulu cami yapısı, Anadolu'da yerli bulunabilen Ağaç ve kâgir malzemeye göre sürdürülmüştür.

Esasında bu üç tip yapı kuruluşu' da, (genel yapı tipi ayrıcasına göre) sitep yapısı örneğidirler.

Taş ve kâgir malzeme imkânlarıyla 2. ve 3. tipler, ağaç malzeme imkânlarıyla'de, 1. tip yapılar sürdürmüştür.

Böylece çeşitli malzeme ile yürütülen cami minaresi, ağaç malzeme ve taş malzeme, sanat buluş ve başarılarıyla çağının mimarisine yenilikler kazandırmıştır.

Bu tip cami binalarının ilk örnekleri, ortasında açık bulunan, avlu kısmını'da, bir örtü altında toplandığından, plân kuruluşlarında mihrapları aksı üzerinde, üstleri açık feñer kısımları bulunmaktadır. Bunların tabanlarında, karlık denilen bir

çeşit havuzlar'da, bulunur. Bu biçim yapı tarzı, Anadolumuzda tarih öncesi ve tarihin başladığı çağlarda'da, sürdürülen yerli bir yapıcılıktır. (Kâgir tonoz tarzı hariç) kâgir ve ağaç direklemeler, ağaç ve toprak damörtüler, bütün yapı nüanelarıyla yerli bir yapı kuruluş tarzıdır.

İsadan önce 1400 yıllarında Balkanlardan gelebilen bir yani Alpin tipi yapı tarzı, Anadolunun dağlık ve ormanlık bölgelerile ve ona yakın yerlerde moda halinde sürdürülürse Orta Anadolu'da, İsadan sonra 13. 14. yüzyıllarda bile, büyük yapı kuruluşunda gelenek durumuna gelmiş sitep tipine rağbet edildiği bir gerçektir. M. S. 14. yüzyıl içinde ve sonrasında Anadolu Türk İslam çağı, belirli bir bölümünde ulu camilerinin, çok kagir ve çok kubbeli biçimde sitile edildiklerini de görmekteyiz. Bu tarz yapılarda'da, amaç, geniş ibadet mekânlarını kapalı alanlar durumuna getirmek ve kapalı toplantı yerleri yaratmaktır. Beyşehirde 13. yüzyıl sonlarında Emir Eşref tarafından yaptırılmış olan cami, tam anlamıyla bir ulu camidir. Anadolumuz Ortaçağ şehirleri ile kasabalarında bu tipte kurulmuş bir ulu camii daima görmek mümkündür.

M. S. 17. yüzyıla kadar bu kuruluşta büyük camilerin yapıldıkları, Anadolumuzun bazı kasabalarında görülmüştür.

Ulu camilere, camii, kebir denildiği gibi, bazı şehirlerde Hükümdarların yaptırdıkları ulu camilere Selâtin camileri'de, denilmiştir. Çağların ilerleyişi ile yapı ve mimaride'de, yeni buluş ve ilerleyişler olmuştur. Ulu cami kuruluşundaki geniş ve kapalı ibadet mekânı tesis etmek prensibi daima ön plânda tutulmuştur.

Çok kalabalık şehirlerin ihtiyacı için kurulan ulu camilerin yapı kilitlerinin şehir alan ve siluetylerine uyurluğu sağlayan bir dış mimarî, doğduğu gibi, alabilirdiğine genişleyen, derinleşen ve yükselen iç mimari mekânların'da, abitlerine, huzur ve zevk kazandıran, yüksek sanat varlığı ile süslenerek tanzim edilmeleri yolunda, Türk sanatına Yeni buluş ve başarılar kazandırılmıştır.

Beyşehir Eşrefoğlu Camii ve Türbesinin Plân çatkısı, yapı malzemesi ve kuruluş özelliği :

Beyşehirdeki Eşrefoğlu ulu camiinde çağının öteki örnekleri gibi, mihrabı aksı, uzun olan dikdörtgen plânlıdır. Yalnız dış çevreyi meydana getiren, kuzey ve doğu duvarlarının bir kısmı, yanlamasına kesen cephe duvarlarıyla camiin çevre duvar çerçevesi, beş köşeli hale getirilmiştir. Bina plânu bütününden böyle bir kesinti yapmak zorunu, camiden daha önce tesis olunmuş manzumenin öteki yapılarına uygunluk için düşünülmüş olmalıdır. (Bakınız Planş 1).

Bu duvar camiin giriş yüzünü meydana getirir. Böylece eseri o günün meydana ve caddelerine bağlanması sağlanmıştır. (Bakınız Planş 2). cami esasında etrafı açık serbest tipde bir yapıdır. Yalnız doğu duvarlarının kısmen ortasına türbe binası yapıştırılmıştır. Cami içine elverişli bir hacet penceresi bulunmaktadır. Caminin doğu duvarında bir girişi olduğu gibi batı duvarında'da, ayrıca bir giriş yeri bulunmaktadır. (Resim 1).

Cami dış çevresini teşkil eden kalın kâgir duvarlarda, giriş ve mihrap duvarlarında başka yerlerde, zemin seviyesinde pencere bulunmamaktadır. Bu hal camide ibadetin, huzur ve sükün içinde yapılmasını sağlamak amacıyla tertip edilmiş olduğunu açıklamaktadır (Resim 2).

Camide iç mekânın aydınlanması, üst tabaka pencereleriyle ve orta nefdeki fenerin açıklığından olabilmektedir. Cami iç mekânına büyük ana pertalden girildikte, kapalı bir soncemaat kısmı ile karşılaşılır. Buradan harime geçmek için ayrıca, giriş yüzü mozaik çinilerle kaplı ve sivrikemerli serbest geçit kullanılır.

Geçitin üstündeki duvar yüzünde yine, çinilerle yapılmış olan Tarih kitabesi bulunmaktadır (Resim 6).

Kapu duvarı ile batı uzantısındaki ağaç çatkılı duvar, alt sahanda soncemaat yerini Harimden ayırdığı gibi, üstündeki mahfel taban döşemesine'de, desteklik ederler.

Cami (Haremi = Hârimi) kısmı cümle kapısı, mihrap aksına paralel yedi nef bölünmüştür. Mihrap aksında olan orta nef, ötekilerine göre biraz daha geniş tutulmuştur. Mihrap üstü ve önünün, (maksuresi = bölüntüsü) ikisi serbest ve ikisi de mihrap duvar üzerinde yarım (plaster) direğe bastırılmış kâgir kemer ve kubbeli olup, özel plân ve çatki ile tertip edilmiştir. Cami iç mekânını örten ağaç çatki ve kirişli dam örtüsünü taşıyan ince ve çok zarif yapıdaki ağaç direkler, otuz dokuz tanedirler.

Bu direkler, doğu batı istikametinde altı, kuzey ve güney yönünde'de, yedi dizi halindedir. (Resim 4)

Cami içindeki genişliğe intizamlı bir durumda sıralanmış olan ince yapıdaki direkler, ibadet alanını neflere bölmekten ziyade mekânın bütünlüğünü sağlamışlardır.

Bazı direkler arasına yine ağaçtan gergi kirişleri koyarak ayrıca bölüntüleri tesis edilmiştir.

Orta nefin tam ortasındaki dört direk arasına düşen yerde, (karlık) denilen havuz = kuyu bulunmaktadır. Üstü açık olan bu yer tesisi, yağın yağmur ve kar sularını yere ulaştırmak için alınmış bir tedbir gibi durmaktadır. (Bakınız Planş 6, 7).

Bu tür başka camilerde karlık havuz yerinde, işe yarar fiskiyeli ve şadırvanlı durumda, su tesisleri kuruludur. Yağın yağmur ve kar suları ayrıca verilen suların işlek kanalları ile dışa bağlantısı temin edilmiştir.

Cami binasının doğu duvarına bitişik Türbe binası sekiz köşe planlıdır. Yan yüzlerden bir dilimi ile cami duvarına kaynaştırılmış ve cami içine bağlanmıştır. Bu duvarın tam karşısına düşmekte olan kısımda türbenin geniş kapısı bulunmakta olup, Kuzey ve güney yönlerinde'de, iki penceresi görülmektedir. Türbe iç kısmında sekiz köşe plânlıdır. İç yüzlerdeki penceresiz ve kapısız duvarlarda, yuvarlak plânlı nişler iç mekânı zenginleştirirler.

Eşrefoğlu Camisinin Yapı Malzemesine gelince : Cami binasını çevreleyen kalın

kâgir duvarlardan ön yüzünü meydana getiren Portalli ve minareli duvar, baştan aşağıya yonu taşı kaplamalıdır. (Bakınız Planş 2) kalın yapıda olan bu duvarların iç kısımları moloz dolgu olup iç yüzleri'de kısım kısım sıralı moloz halinde örülmüştür. Cami harimini çevreleyen öteki duvarlar köşelerde yonu taşlı örgülü olup, dış ve iç yüzlerde sıralı moloz şeklinde ve belirli yükseklik seviyelerinde ağaç hatıl ve kuşaklı kalın taş duvarlar halindedir. Kalın duvarların iç kısımları moloz dolgu şeklinde örülmüşlerdir. (Bakınız Planş 2-5). Yüzlere yerleştirilmiş kapı ve pencerelerin kenar söve çerçeveleri ve üst kemerleri muntazam yonu taşı ile yapılmışlardır.

Mihrap önü maksuresinin ayakları yonu taşı ile kergir yapıdadır. Kemerleri ve kubbe örtüsü tuğla malzeme ile örülmüştür.

Eşrefoğlu Camiinin Rölövesini yapmak üzere yerinde ölçülerini aldığımız sene 1965 idi. O günlerde eser üzerinde geniş ölçüde onarımlar, Vakıflar Genel Müdürlüğünce yürütülüyordu. Ölçü alma işlerimizi, her tarafta iskeleler kurulu iken yapabildik. Kaldırılmış ve açılmış bazı kısımlardan binanın yapısındaki kuruluş şeklini ve Malzeme Özelliklerini tanıyabildik.

Eşrefoğlu Caminin iç kısmı ve dam örtüsü tamamen ağaç malzeme ile dülkârlık sanatının ileri ve ustaca başarıya vardırılmış bir örneğidir. (Bakınız Planş 6, 7) Bu Malzeme tamamen çam ağacıdır. Ağaç direklerin altlarında, eşik olarak, eski yapılardan alınmış taşlar kullanılmıştır.

Caminin yeni örtüsü, ağaç çatı ve Bakır levhalarla kaplı ise de eskiden, bu çağın öteki eserleri gibi, karadam şeklinde, toprak ile kaplı idi.

Türbe binasına gelince : Gerek yapı malzemesi ve gerek klasik şekil almış mimari biçimi ile cami bünyesinden oldukça ayrılık gösteren bir ünite halindedir. (Bakınız Planş 13-18) İlerideki yazılarımızda yapı ve mimari durumunu ayrıca

açıklayacağımız bu varlığın yapı malzemesi duvar ve dam örtüsü tamamen, muntazam yonu taşıdır. Türbe kubbesi iç kısmı, tuğla örgü üzerine mozaik çinilerle kaplı ve süslüdür.

Eşrefoğlu Camii iç mimarisini yaratan ağaç yüzleri, çağının sanat uslubuna uygun yağlı boyalarla süslemeli idiler. Bu nakış ve süslemelerden bir kısım örnekler zamanımıza kadarda yaşayabilmişlerdir. (Resim 4).

Eşrefoğlu Ulu Camii'nin kuruluş özelliğine gelince : Kuşkusuz diyebilirizki; çağı içinde benzerlerinden geniş ölçüde ayrılığı yoktur.

Geniş bir ibadet mekânını bir örtü altına alıp, sükün ve huzur içinde abitlerine hizmet kolaylığı sağlamak, böylece bir ulu mabedi, kurulduğu yere uygunlukla oturtmak ve etrafındaki mimari manzumeğe yine uygun şekilde bağlantılı kılmak, yonu taşla işlenmiş zengin kuruş'taki kısımlarıyla, buldukları alanlara kıymet ve değer katmak, iç yapının süs değerleriyle, mabet anlam ve Kutsallığını artırarak, sanat üstünlüğüne ulaşmak, kuruluşunda güdülen amaçlardan olduğu bir gerçektir.

Beyşehirinde bir Ulu camii'nin kurulmasını, kuşkusuz, Beylik merkezi olan bu yere gerek siyaset ve gerek sosyal yaşantı yönünde bir önem kazandırması gereği ile'de, düşünülmüştür.

Kuruluştaki mimari özelliği çağının Selçuklu Yapılarının tamamen benzeridir, çağına kadar ilerlemiş yapıcılığın yeni buluşları bu eserde'de, görülebilmektedir. Yapının mimari detayları arasında bölgesel özellikler'de, görülebilen şeylerdendir.

Eşrefoğlu Türbe yapısının Mimari Özelliği : Türbe binası sunduğumuz 13-18 numaralı Plâşların incelenmesinden de anlaşılacağı gibi, cami yapı bünyesinden oldukça ayrı bir yapı kuruluşu durumundadır. Çağının anıt mezar yapmadaki klasik anlayışına uygun ve geliştirilmiş bir örnektir.

Sekiz köşe ve sekiz yüzlüdür.

Yüzlerinden biri cami binası duvarına kaynaştırılmıştır.

Dış yüzlerinden dört tanesi sade anlamlı silmelerle çevrili ve düzdür. İkisinde iki kademeli pencereler bulunmaktadır. Ortaya düşen kuzey yüzünde ise, iki koşarlı kargir merdivenlerle, ön sahanlığa çıkılan, üstü basık kemerli, dıştan türbeye girilen kapısı yer almaktadır. (Bakınız Planş 14)

Giriş sahanlığı altında, ayrı bir kapu ile, alt kısmındaki Lahit odasına ulaşmak mümkündür. Türbe binası esasında dört köşeli bir kat üzerine kurulmuştur.

Türbe binası içten de tamamen yonu taşı ile bitirilmiştir. Yalnız kubbe yüzü ayrıca kesmen mozaik çinilerle bezelidir. (Resim 8)

Külâh kısmı örtüsü çifte cıdarlıdır. Orta kısmı boşluklu yapılmıştır.

Sekiz yüz ve sekiz köşeli beden duvarları üzerine, koni biçimindeki külâh örtüsü, köşelerde üçgen mogurnaslar yapılarak bağlantıları sağlanmıştır. (Bakınız Planş 17-18)

Eşrefoğlu türbesi bu kuruluşu ile, orta Anadolunun taş malzemesi bol ve ustalıklı kullanılan yapı bölgeleri örneklerinin tamamen bir benzeridir. Bu oluşa bakarak diyebilirizki; bu çağda Selçuk yapı ve mimari varlığı içinde Türbe (Anıt Mezar) kuruluşları, değişmeyen kilasik bir biçim kazanmış ve yapımı her tarafta sürdürülmüştür. (Resim 8)

Eşrefoğlu mimari heyetinin Rölöve çalışmalarımız sırasında Türbe binasının iç ve dışında, ihmaller ve bakımsızlıklarla meydana gelmiş tahripler ve doğal çöküntü ile ortaya çıkmış yıkıntı ve çatlaklar gördük. Vakıflar Genel Müdürlüğünün onarım ve Restorasyon Programı içine Türbe binasının da, aldirarak, eseri yeniden hayata kavuşturulmasını sağladık.

Türbe binası içinde, kargir bir biçimde kurulmuş üç sanduka görülmektedir. Bu sandukalar eski şekillerinde olmayıp sonradan yapılan onarımlarla bu şekle sokulmuş olmalıdırlar. Kubbe iç yüzüne kap-

lanmış çiniler zamanla ve kısmen tuğla yüzeyden ayrılmış kendi başına bir kabuk kubbe şekline girmiştir. Bazı kısımlarından çini kabuk'ta, koparak düşmüştür. Çini kaplamanın tümünün düşüp dağılma ihtimali çok kuvvetlidir. Restorasyon ve onarım heyetine bu değer kurtarılması için o zaman öneride bulunmuştuk. Bugüne değin yerinde bir tedbir almış olmaları gerekli idi.

Eşrefoğlu camii ve yanına bitişik türbe binası, genel plâni üzerinde inceleyince, bu iki yapının bir birinden aynı zamanlarda kurulmamış oldukları zani ortaya çıkmaktadır. Her iki yapının, malzeme ve işçiliğinden'de, bu hali sezinlemek çok kolay olmaktadır.

Beyşehirin Eşrefoğlu cami ve türbe yapısında yer alan, çağının mimarlık sanatına dahil detaylar.

- a - Taş işbirliği sanatından örnekler.
- b - Çini kaplama sanatı örnekleri.
- c - Dulkârlık ve ağaç işleme sanatı örnekleri.

Eşrefoğlu cami ve türbe yapısında taş işçiliğine dahil mimari detaylar gözden geçirmek için birinci plânda, esas giriş yüzünü (cephesini) incelemek gerekmektedir.

Bu yüzde, ortaya yakın bir durumda kurulmuş taç - kapı (tak - kapı) sağında kaide ve küp kısmı kâgir, üst kısmı tuğla yapı olan minare, daha sağda, başka ek binanın pencere ve kapılı yüz parçası, sol tarafta ise, esas cami kitesinin (biraz çarpık kuruluşta) kuzey yüzü olan, yüksek duvar bulunmaktadır.

Cümle kapısı (Tak-kapı) : Bu çağın klâsik biçim almış Taç - kapı kuruluşlarından biridir. Girişinin üstünde basık bir kemer bulunur. Onunda üstünde ince bir kitabelikten sonra, giriş ön nişini yarım kubbe biçiminde örten (13) sıra halinde muğarnaslar görülür. (Resim. 3) daha üstü, giriş nişi iç kenar köşelerindeki küçük sütunlardan yükselen, yüzü silmeli bir kemer çerçeveler, Bu kemerin mağarnaslı taraflara bakan kenarında yuvarlak dişli

bir süs kemer dizisi'de vardır. Büyük kapı taki, esas cami duvarları yüzünden (40) santim kadar dışa taşındır. Bu takım kenar söğeleri iç içe birbirlerine uygun silmelerle kuşatılmıştır.

Kapının taç kısmı tahrip edilmiş olup bitim şeklinin sol yanındaki duvar üstü gibi, dendaneli (dişli) olması ihtimali kuvvetlidir. Cümle kapısı, giriş nişi iki tarafında, içi dilimli üstü mugarnaslı küçük nişleri (mihrabiyeleri) bulunur.

Girişten iç hole ulaşıldıkta bir yalnlık göze çarpar, bu durum; geniş ölçüde ağaç çatkıda bir iç mekâna bağlanıştan ileri gelmektedir.

Minare, bütün yapı unsurlarıyla daha geç bir ek bina gibi durmaktadır. Taş yapıda kaide ve küp, tuğla yapıda gövde şerife ve petek, kısımları gerek yapı şekli ve gerek stili mimari, bakımından sonradan kurulmuş benzemektedir. Daha Batı kısımdaki yüz duvarı'da, her hususta yapı özellikleriyle, ek bir binayı işaret eder.

Cümle kapısı sol yanına düşen esas cami duvarına gelince : Cümle kapısına uygun bir sol kanat duvardır. alt, üst ve yanlardan sade silmeli bir çerçeve içine alınan bu yüzün alttan ortasında, Camii harimini gören bir penceresi bulunduğu gibi, üst seviyeden sade yapıda, kenarı çerçevesi ve mahfel kısmına bakan iki penceresi bulunur.

Alt kısımdaki pencere yüzü, Bursa kemerli (kırmı kemerli) bir alındığa, sade silmeli kenar çerçeveye sahiptir. Yer seviyesindeki bu pencere esas yüze tam bir zenginlik ve süs kazandırmaktadır. Sol kısımdaki büyük duvarın üstünde, belirli aralıklarla sıralanmış dendane taşları bulunur. Taşların dış kenarları yarım yuvarlak dişlidir. Bu dendane sırasının bugünkü konuş şekli, sonradan yapılan bir onarımla değiştirilmiş gibi durmaktadır. Cümle kapısının sağına düşen duvar yüzünde'de sanat düzeni olgun bir apdest alma yeri kurularak binanın bu yüzü zenginleştirilmiştir. Ön yüzde, çağının olgun bir mimari varlığına tanıklık eden bu parçaları, bakım-sızlık yüzünden çok tahribe uğramış du-

rumda idi. Vakıflar idaresinin yerinde anlayış ve gayretiyle bugün tekrar sağlığa kavuşturulmuştur.

Türbe binası : Çağının taş işçiliği ve Mimari sitile örnek oluşu bakımından ayrıca üzerinde durulacak konulardandır. (Resim 8).

(Bakınız Planş 13-18).

Dış yüz kuruluşu bakımından sakin ve metin durum ifeda eder Taş işçiliğinde çağının sanatına örnek olacak yapıda kapı ve pencerelerinin üzerinde ayrıca durmak gereği vardır.

Türbenin giriş kapısı : Sade kuruluşta bir incelik gösterir, dış yüzde'de alçak, iç yüzde daha yüksek kuruluşta iki basık kemer ile türbeye giriş sağlanır.

Dış yüzün iki penceresi : Birbirinin aynı çatkılarla kurulmuşlardır. Her iki side üst üste ikili pencere halindedir. alt ve üst pencereler arasında düz Lento ve düz kemer taşı yer alır. Alttaki pencereler dikdörtgen şeklinde olup, üstteki pencerelerin üst başları sivri kemerlidir.

Kuzey ve güney yönlerine düşen her iki pencere arasında, gerek dışa ve içe bağlantı yönünden geniş değişiklikler vardır. Kuzeydeki pencere, binanın esas ön yüzü ile ilgili olmasıyla bir Hacet penceresi biçiminde işlenmiştir. Dıştan iki sıralı silme çerçeve içine alınarak, daha derin bir Niş şekli çıkarılmıştır. İçte ise, yine pencere kenarına, öteki yuvarlak iç nişlere uyarlı silme ve bir çerçeveler yaratılmıştır.

Türbenin iç minaresin'de : Çağının taş sitil ve işçiliği bakımından önemle üzerinde durulacak konulardandır. Eşrefoğlu türbesinin iç mimari kuruluşu, İçinde ayrıca bir mihrabı düşünülmemiştir. (Cami ve medrese içinde kurulu türbeler gibi) (örneğin; konya alaidin, sahip ata Hanıkâhı, Karatay, Sırçalı türbelerinde olduğu gibi) İç mekan duvarları; kapı pencere, ve dolap nişleriyle süslü hale konulmuştur. (Bakınız Planş = 17, 18) kapı ile pencerelerin iç yüzlerine bağlantısı ince ve hesaplı örgüde söğ ve kemerlerle temin edilmiştir. Bunlar

buldukları duvar yüzlerinin süsleri halindedirler. Öteki sağır duvar sözlerindeki yuvarlak kesitli nişler ise, türbe iç mekânının zenginliğini artırmışlardır. Nişlerin dış kenar köşeleri yarım yuvarlak (bir çeşit yarım sütun) silmelidir. Bu silmeler üst baştaki sivri kemerlerdende döndürülmüştür.

Nişlerin üst başlarında yan duvar örgüleriyle kaynaştırılmış, kemer dizileri bulunur. Türbe iç mekânı, şakulî duvarlarını, yuvarlak kubbenin kasnağına bağlayan, üçgen mugarnaslı, bir çeşit silme sırası bulunur. Bunun üstünde dikkatle örülmüş tuğladan bir kubbe görülmektedir.

Beyşehir Eşrefoğlu Ulucamii Kârgir İşçilik ve yapıcılığına dahil bir kuruluş olan mihrap önü maksuresi : Rölövede, bu kısma ait ayrı çalışmalarda yaptık ve (Bakınız planş = 8-12) gördüki; çağının cami mimarisine özgü bir yapı ünitesidir. Bazı kuruluşlarda binalarına organik olarak bağlıdır. Bazılarında'da, çok ayrı bir tesis gibi durmaktadırlar. Eşrefoğlu Caminde'de, eserin öteki yapı kuruluşundan, bir çok hususlarıyla ayrı durmaktadır. Bu kârgir yapı, (Planş = 8) bir taraftan mihrap duvarına kaynaştırılmış iki yarım direğe, iç taraftan'da, serbest iki kargir taş ayağa oturtulmuş ve tam kare planı bir mekândır. Cami Harîmini meydana getiren öteki ağaç çatkıya ve onların kuruluş akıslarına uyarlığı yoktur. Onlarla bir çeşit bağlantısı olsa bile, normal yapı statğine aykırı düşmektedir. Bu yüzden binanın geçirdiği ilk sarsıntılarda, kuruluşta arızalar başgöstermiş olmalarıdır. Maksure kuruluşunun iç kısmındaki iki serbest taş örgülü ayağı, iç mekânda süs yaratacak biçimde sekiz köşeli yıldız planlıdır. Metin bir işçilik örneğidir. (Bakınız planş 9) Maksure kubbesini taşıyan üç yandaki açıklık veren kemerleri, basıkça teyetli kemer çizimindedir. Köşelerdeki pantantifler, üçerli üçgenler halindedir.

Kubbe kasnağı düz ve iki şeritli olup normal örgülüdür. Maksürenin geçirdiği yıkılma tehlikesi karşısında 1900 yıllarında

etrafına yardımcı ağaçtan direk, gergi ve payantlar konularak kurtarılmıştır. (Bakınız plân 10-12) Vakıflar Genel Müdürlüğünün son onarımlarıyla, maksure yapısında yürütülen restorasyondan sonra, bu çeşit takviyelere gerek kalmadığından kaldırılmışlardır.

Çini kaplama sanatı örnekleri : Beyşehir Eşrefoğlu Ulu camii ve türbesi binasında, kâygir kuruluştaki iç mekânlarını süslemek için çeşitli yerlerde, bu çağın üslubunda çini kaplama kullanılmıştır. Son cemaat yerinde, hareme girişteki geçit ve duvarı, çoğunluğu mavi, turkuvaz, lacivert ve beyaz renkte sırlı çinilerle, kesme mozaik tarzda bir işçilik gösteren süslü yüzünde, çiniler kullanılmıştır. (Resim 5) Buradaki süs kompozisyonu genellikle geometriktir.

Mihrap önü maksuresinin kemerler arası üçgenlerinde madalyonlar şeklinde, kubbe pantantifler ve kasnağında geometrik tertipte, yine kesme çini tekniğinde kaplama süsler görülür. (Resim. 4)

Camiin mihrabı tamamen kesme çini işi bir yapıttır. (Resim 3) Namaz naşi yüzleri, üst kısımdaki mugarnaslar ve kenar çerçevesini teşkil eden kısımlar, kademe ve silmeler şeklinde, kesme çinilerle bezelidir.

Süsleme kompozosyinu esnasında geometrik ve Romi tanzimler ve yazı sıraları yer alırlar. Mihrab yapısı başlı başına bir abidevi durum yaratmaktadır, Gerek plân kuruluşu ve yüz anlamı bu iddiayı ispatlayacak varlıktadır.

Türbe binasının içindeki çinilerde (Resim 8) benzerleri arasında kişilik yaratan olgunluktur. Geometrik bir tanzim ile, Rumî motiflerin kaynaştırıldığı süs kompozisyonunun, kesme çini tekniği, iç bükey yüzeyde çok maharetle işlenmiştir. Renklerinde mavi nuansları çoğunlukta. Süslemekte, sıkı motif yerleştirme yolu tutulmakla, türbelerdeki sıkı ve zengin süsleme geleneğinin ilk örneklerine işaret eder.

Düldarlık ve Ağaç işleme Sanatı örnekleri : Beyşehir Eşrefoğlu ulu camii kuruluş karakteri bakımından geniş ölçüde

ağaç yapıcılığa dayalı bir varlık ifade ettiğinden konunun incelenmesi, bu çağ eserlerini yakinen tanıma yönünden önemlidir.

(Biz böyle ve benzeri bir eserin çalışmalarının tanıtılması bakımından T. T. K. Belleteninin 38 sayısında yayın yapmıştık. Kastamonu Kasaba köyünde Çandaroğlu Mahmut Bey camii 1944) Bu yazılarımızın ileri bölümlerinde'de, kısmen değindiğimiz gibi, bu tür yapı biçimi, Anadoluymuzu Tarihi ve Tarih önü köklerine bağlıdır, yalnız o çağlarda taş duvar örgülerini yüksek bir biçimde yapmak sakıncalı olduğundan, etraf ve ara bölme duvarlarını kerpiç malzeme ile örmekte idiler. Onlarda'da, direk giriş dam altı döşemesi, Eşrefoğlu ulu camiindeki gibi ağaçtandır. İncelenmesini sürdürdüğümüz eserdeki ağaç işleri birinci kademe de dugârlık sanattır. iç mekana intizamlı bir biçimde sıralanan direklerin bir kısmının gövdeleri, köşeli, bir kısmının ise, düz olarak yontulmuştur. Dilimli ve köşeli olanlar daha çok orta nefin iki yanında ve mahfel taşıyan kısımlardadır. Bütün direklerin üst başları belirli bir ölçüye kadar, daha dar çapa indirilmiştir. Bu kısımlara çakma parçalı ve yine ağaçtan mugarnaslı başlıklar yapılmıştır. Direk sıralarının konuldukları yer önemine göre mugarnaslı başlıkların çeşitleri ve ince işte olanları yerleştirilmiştir. Ağaç çakma, mugarnaslı başlık yönünden Eşrefoğlu eseri, Türk sanatı için başlıca bir örnektir. Başlıkların üstlerinde, çift ağaçlı, başları silme kertikli geniş yastıklar bulunur. Camiin kuruluş plânına uygun olarak, girişten mihrap yönüne o zaman çifteli girişlerle direkler, grubu, yanlamasına etraf duvarlara bağlamaktadır. Yanlamasına konuluştaki girişler'de, bunlara dikey olarak ve ölçülü aralıklarla dizilerek devamlı çatkıyı meydana getirirler. Sık bir şekilde sıralanan yanlama girişlerin üstüde kalın kalaslar atılmıştır. Daha üstüde, kalın ve kısmen su geçirmez toprak tabakası döşenmiştir.

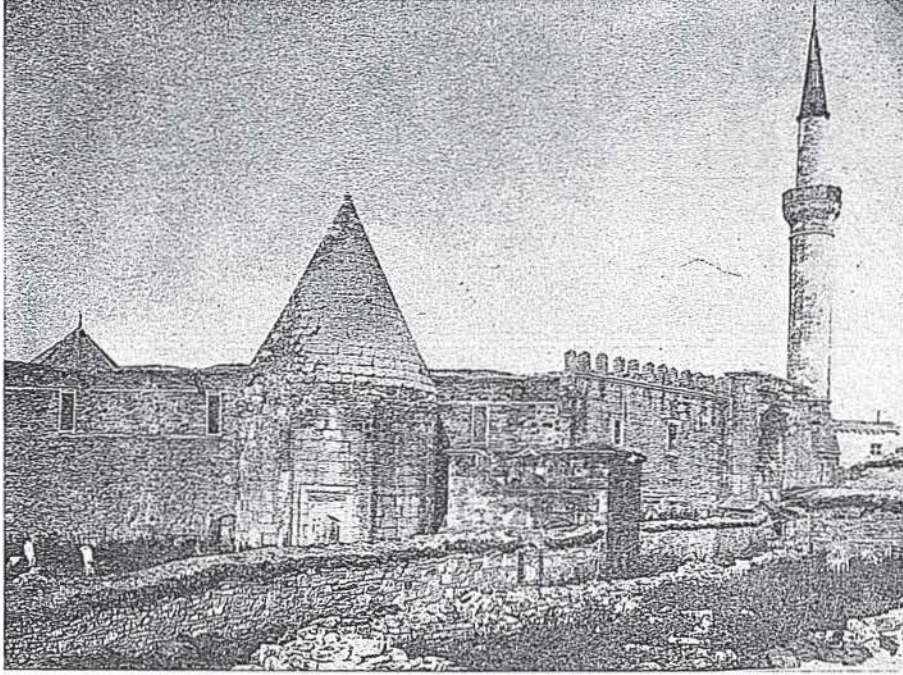
İçten girişlemenin ekleriyle başlarında, kenarlar oyulu süslü pervazlar çakılmıştır. Bu pervazlar iç dekorun tamamlayıcısı

dırlar. Kirişlerin yüzlemelerinde pah ve yan çalıklar bulunduğu gibi, bir çeşit konsol yapan giriş başlarında, dişli ve silmeli biçimde şekillendirilerek, ağaç çatkı kuruluşunda güzellikler yaratılmıştır.

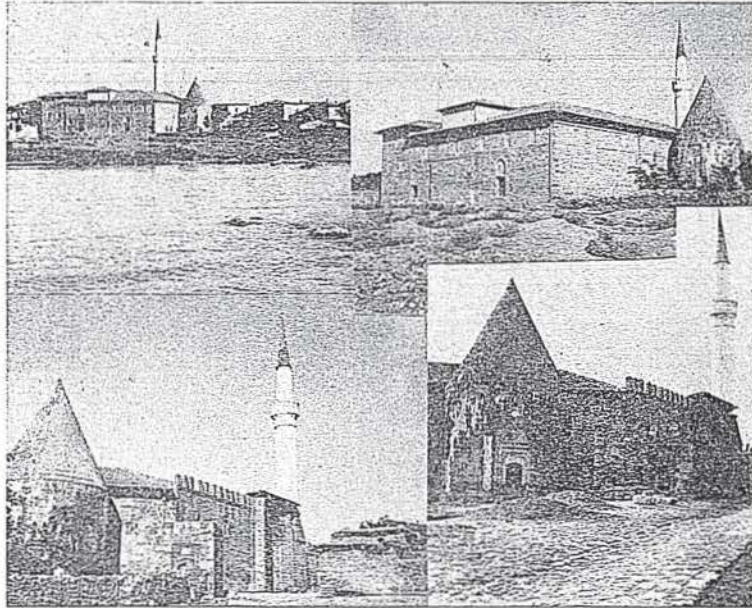
Cami içinde kurulmuş olan müezzin mahfelleri ve maksure bölmeleri'de, ince dulgarlık işleri, öteki ağaç işleri gibi iç mimaride sanat anlamını artıran ve dekora değer kazandıran zevkve güzelliktedir. (Resim 4) mahfellerin korkulukları geometrik süs olan çatkılar, şeklindedir, maksure bölmeleri zarif kemer ve çerçevesidir. Bütün dülgârlık işlerinin dış yüzleri yağlı boyalı ve çağının Rumî ve geometrik süs tertiple-riyle bezelidir. böyle bir iç mimarinin yağlı boyalı süslü oluşu, Anadolu Selçuklu çağında sanat varlığı olarak yürütülmüş,

18. yüzyıl sonlarına kadar bir Türk sanatı olarak sürdürülerek başarılı örnekler yaratmıştır.

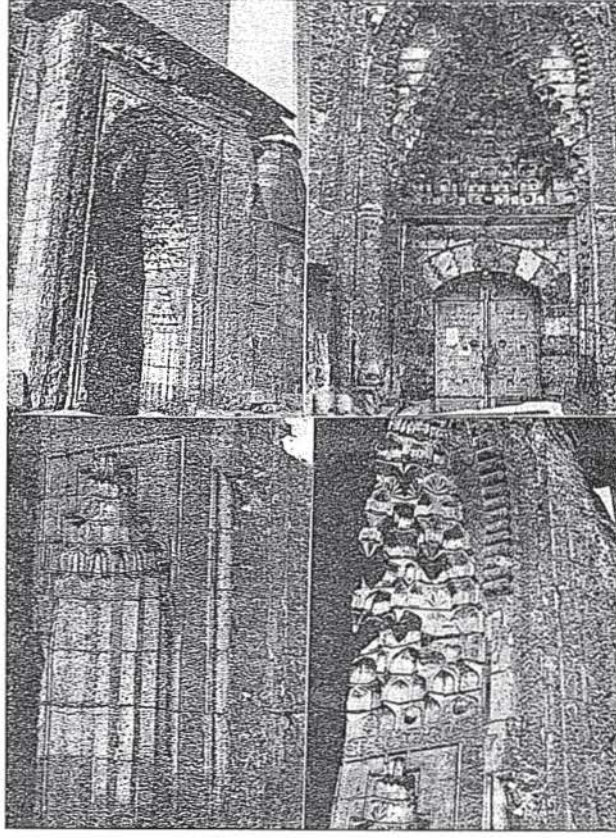
Beyşehirin Eşrefoğlu ulu camii yapı heyetinin bu güne kadar gelen mimari varlığı, çağının olgunluğu ile tanılan bütün bir örnektir. Türk Tarihsel Sanatı belgeleri arasında her yönünden incelenmesi gereğini duyduğumuz için, Konya ili sınırları ve şehri için de bu değerdeki birçok mimari varlığı, bu yayın serisinde tanıtmaya çalıştığımızdan, Eşrefoğlu mimarî toplumunu,da, (18) Planşlık çalışmalarımızla sunmaktayız. Bu çalışmalarımıza yardımcı olan arkadaşlarıma ve bu seri yayımına önem verip imkân bahşettiği için Müzeler Genel Müdürlüğüne şükranlarımı arz ederim.



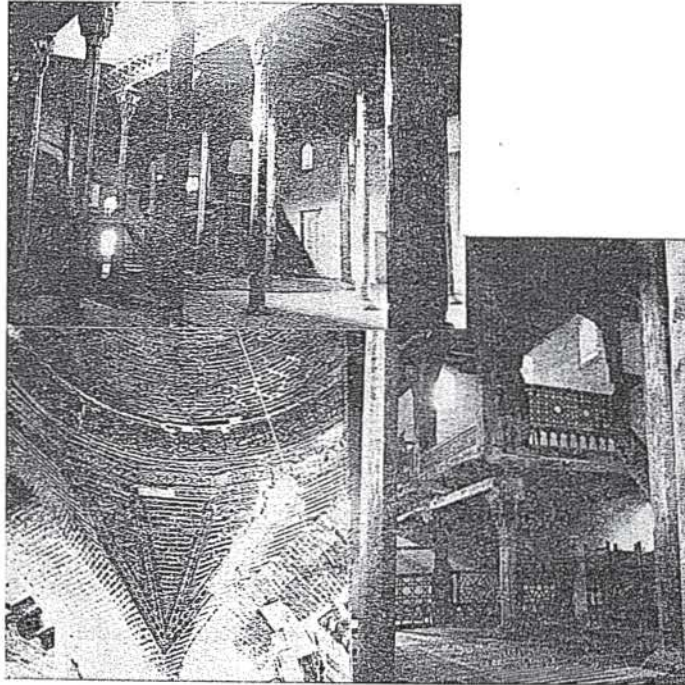
Res. 1 — Beyşehir Eşrefoğlu camii ve Türbesinin Genel görünüşü (1900 yılındaki durumu).



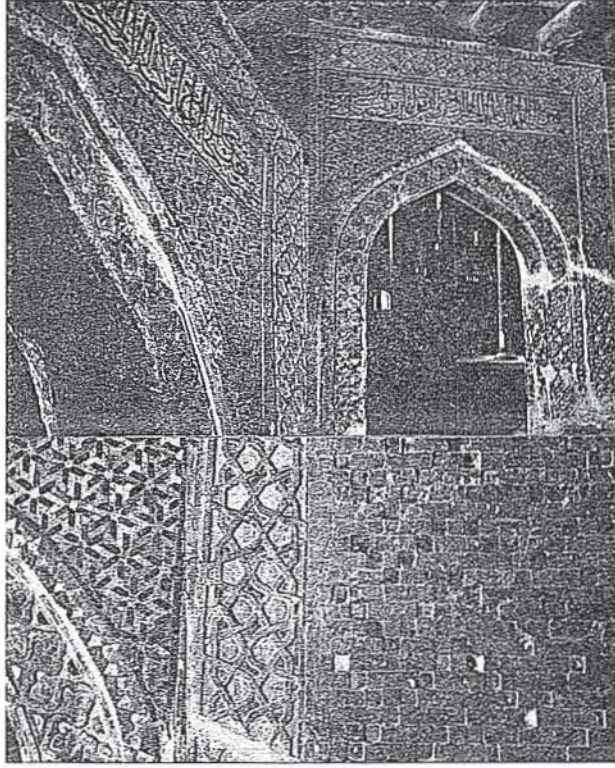
Res. 2 — Beyşehir-Eşrefoğlu camii ve Türbesinin çeşitli yönlerden görünüşü.



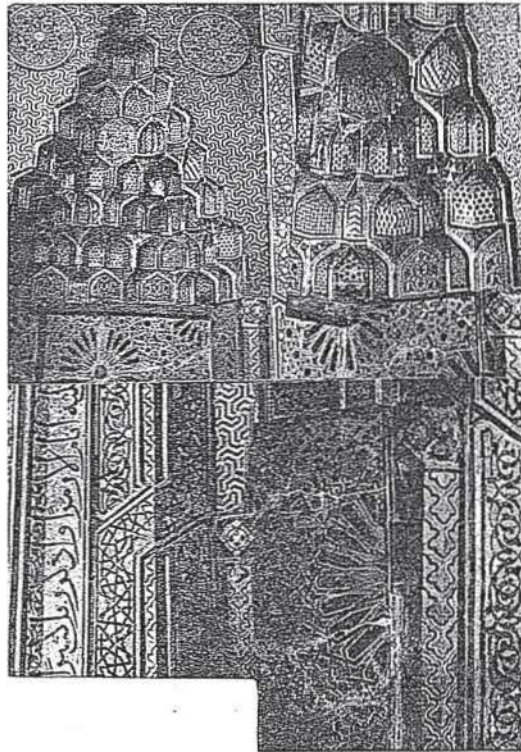
Res. 3 — Beyşehir-Eşrefoğlu camii TAK-KAPI'sı ve detayları



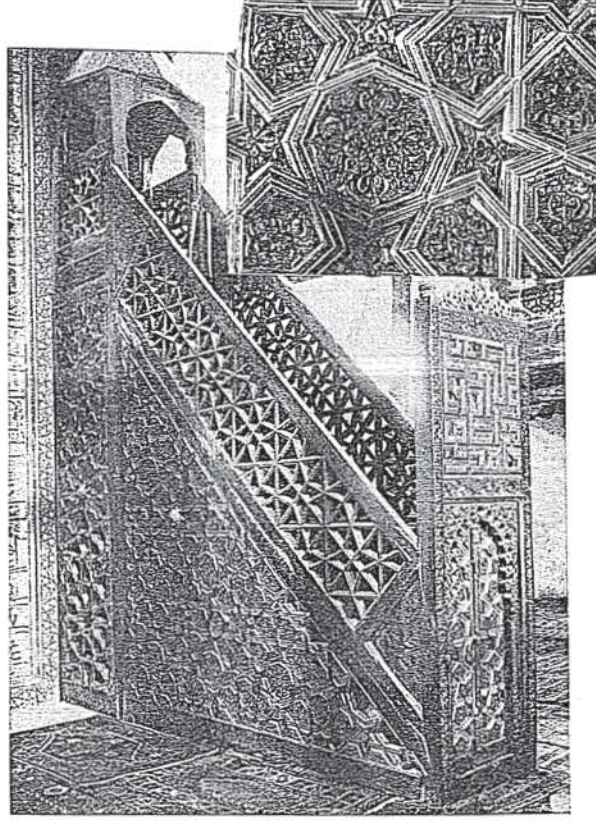
Res. 4 — Beyşehir-Eşrefoğlu camiinin iç görünüşleri



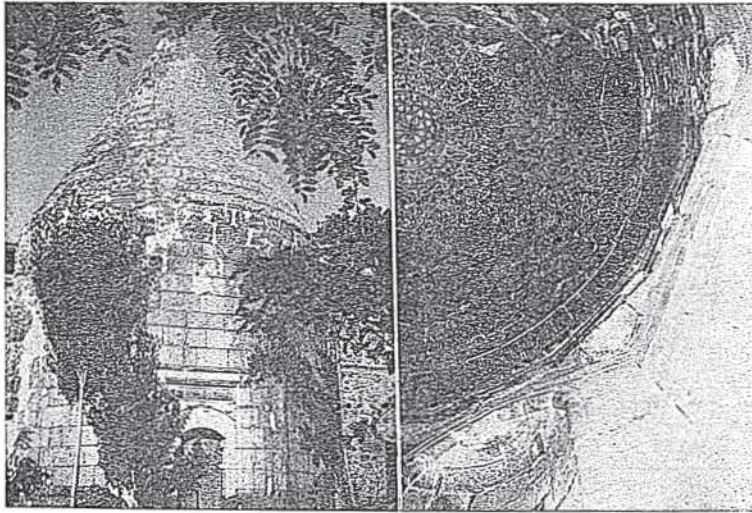
Res. 5 — Beyşehir-Eşrefoğlu camii çinilerle kaplı son cemaat yeri giriş ve duvarı



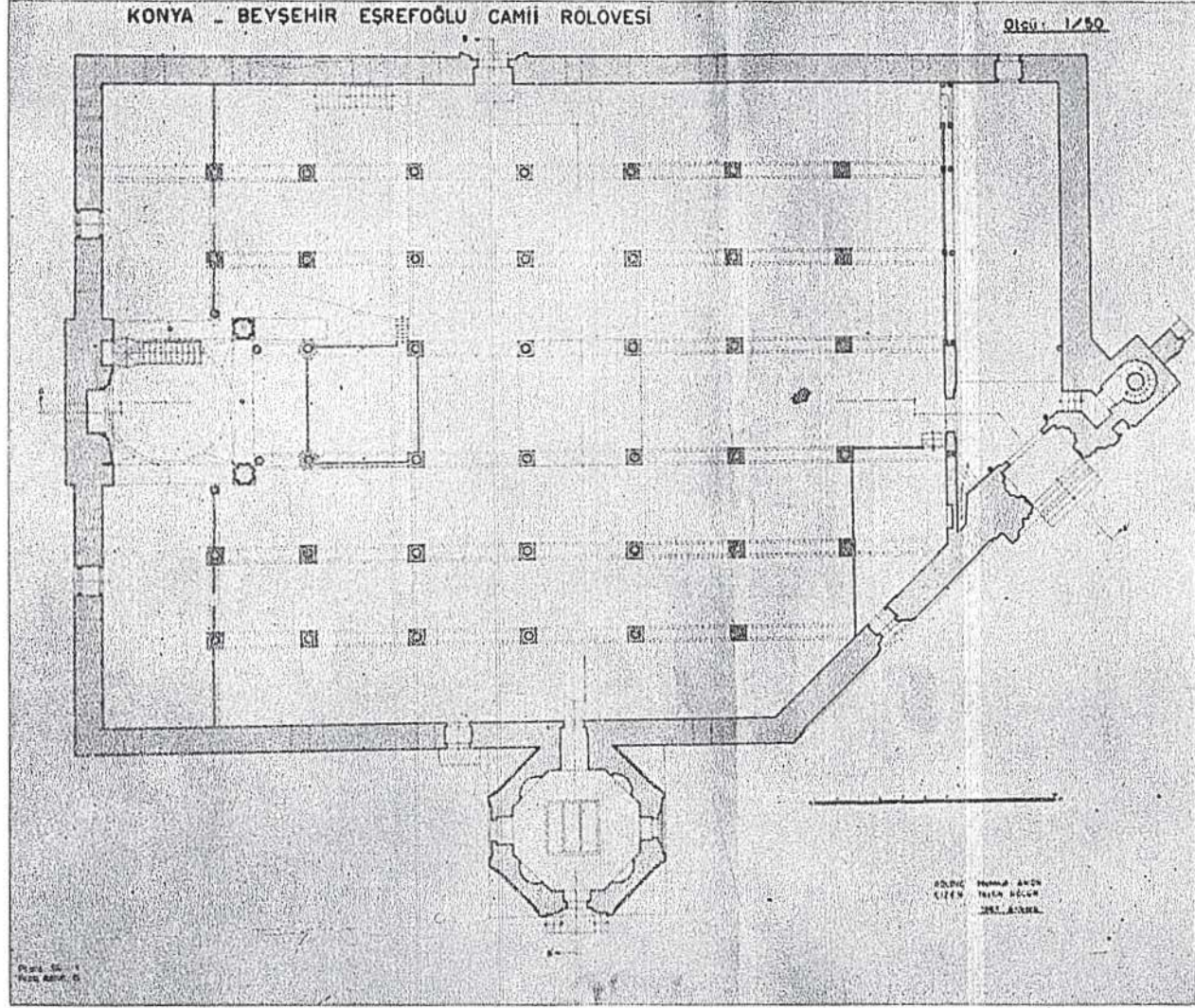
Res. 6 — Beyşehir-Eşrefoğlu camii çini kaplamalı mihrabından detaylar



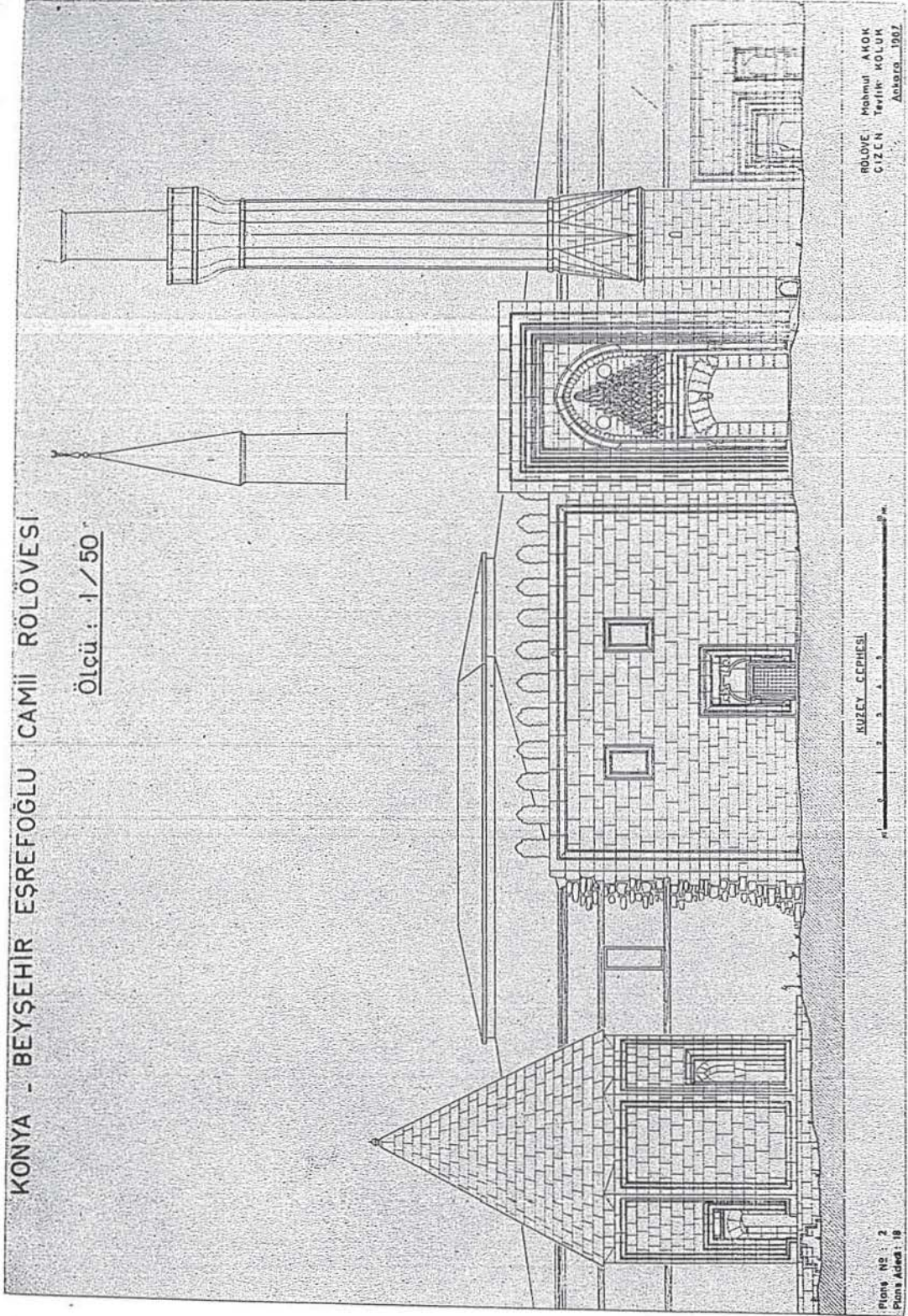
Res. 7 — Beyşehir-Eşrefoğlu camii minberi.

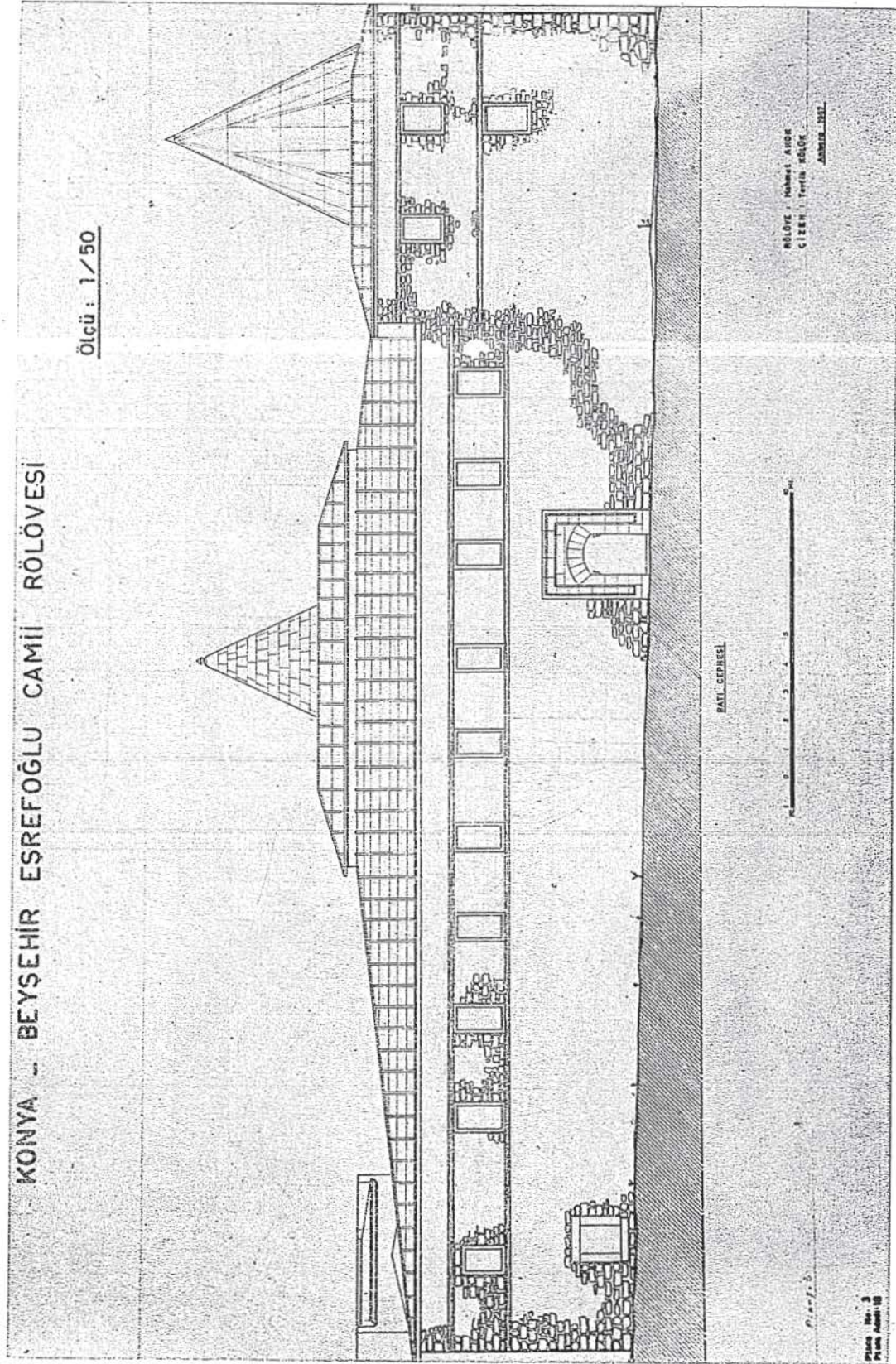


Res. 8 — Beyşehir - Eşrefoğlu türbesinin dıştan ve içten görüşleri.



Planş. 1

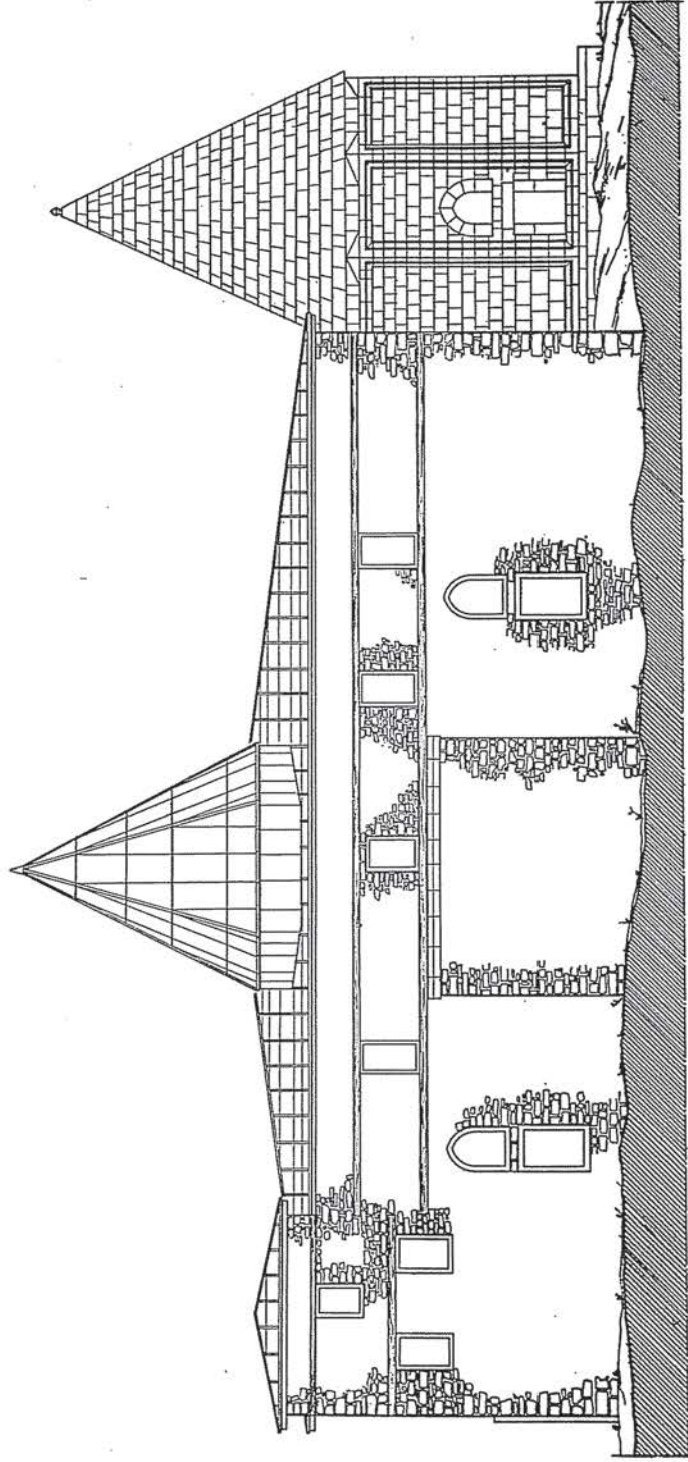




Planş. 3

KONYA - BEYŞEHİR EŞREFOĞLU CAMİİ RÖLÖVESİ

Ölçü: 1/50



GÜNEY CEPHESİ

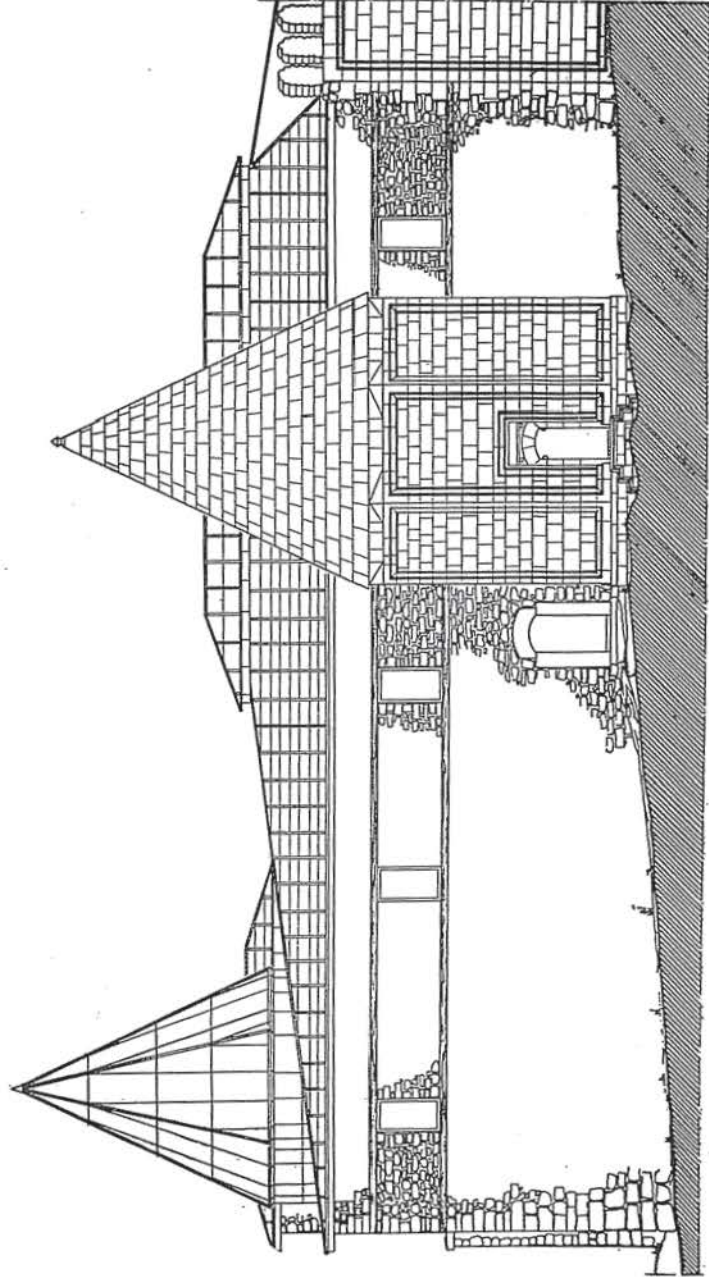
0 1 2 3 4 5 6 7 8 9 10 m

RÖLÖVE : Mahmut AKOK
ÇİZEN : Tervik HÖLÜK
Ankara - 1987Plan No : 4
Plan Adı : 10

Planş. 4

KONYA - BEYŞEHİR EŞREFOĞLU CAMİİ RÖLÖVESİ

Ölçü : 1/50



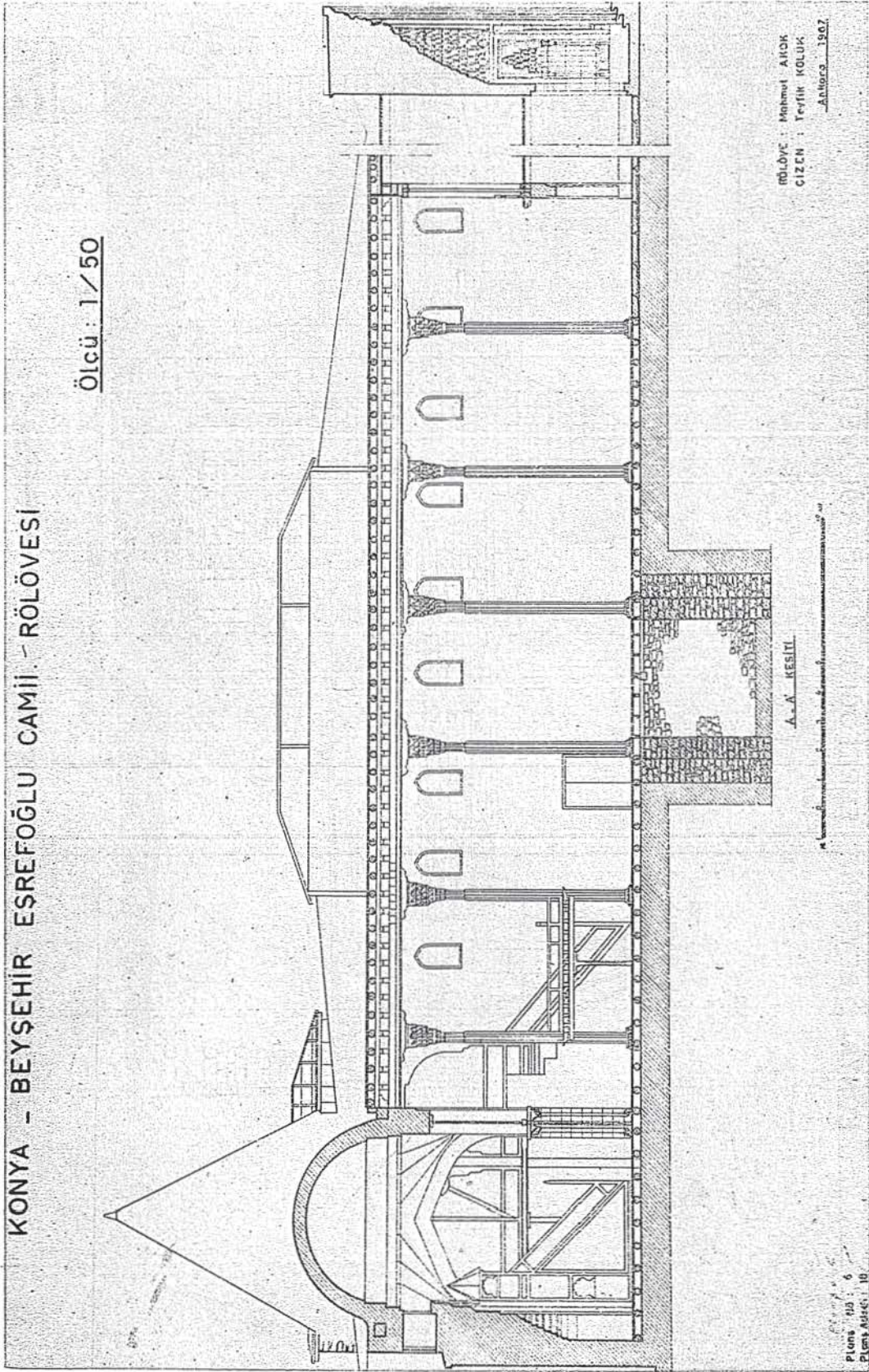
DOĞU CEPHESİ

RÖLÖVE : Mahmut AKOK
ÇİZEN : Teyfik KÖLÜK
Ankara-1967



Planın No : 5
Planın Adı : 18

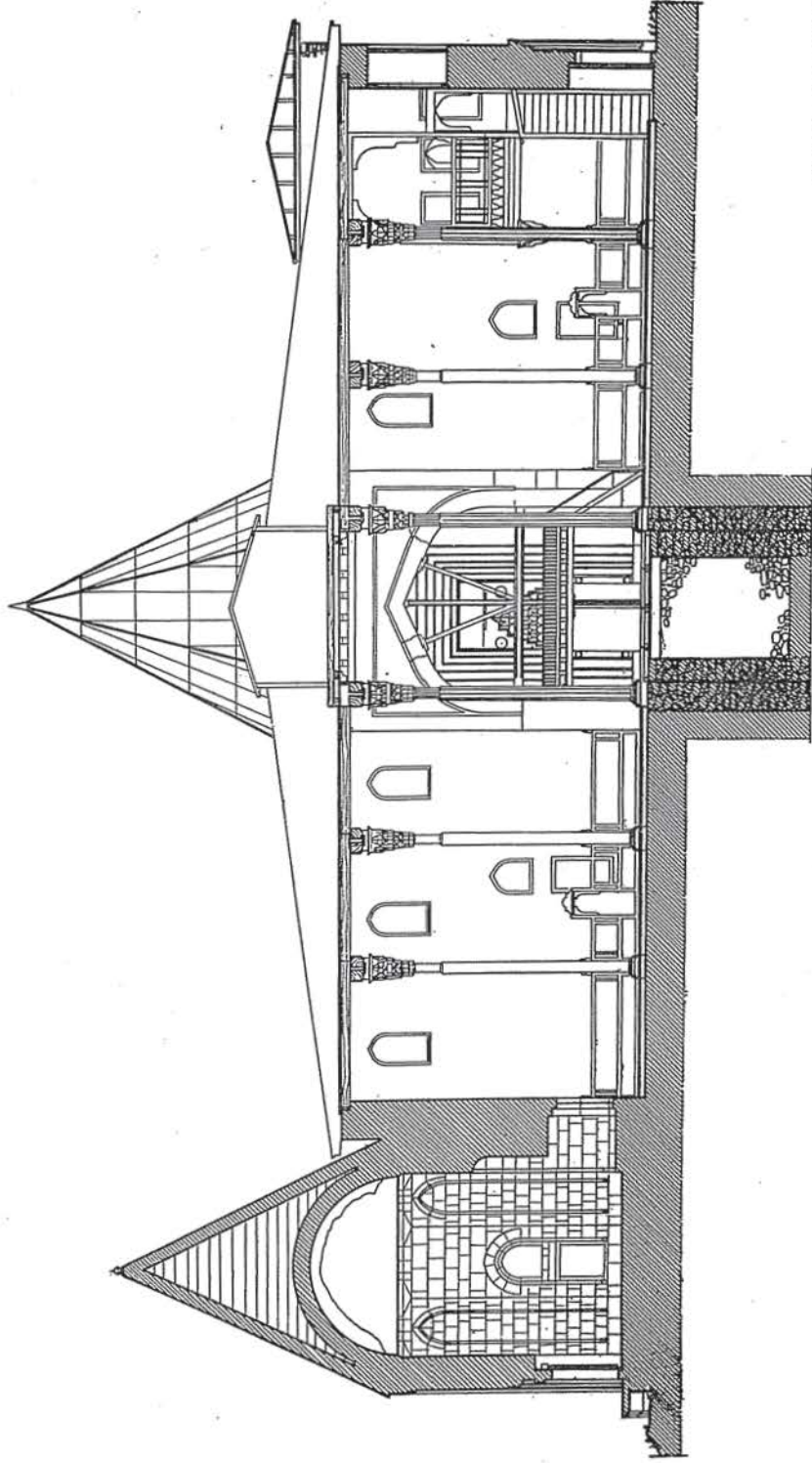
Planş. 5



Planş. 6

KONYA - BEYŞEHİR EŞREFOĞLU CAMİİ RÖLÖVESİ

Ölçü : 1/50



RÖLÖVE : Mahmut AKOK
ÇİZEN : Teyfik NÖLÜK
Ankara - 1967

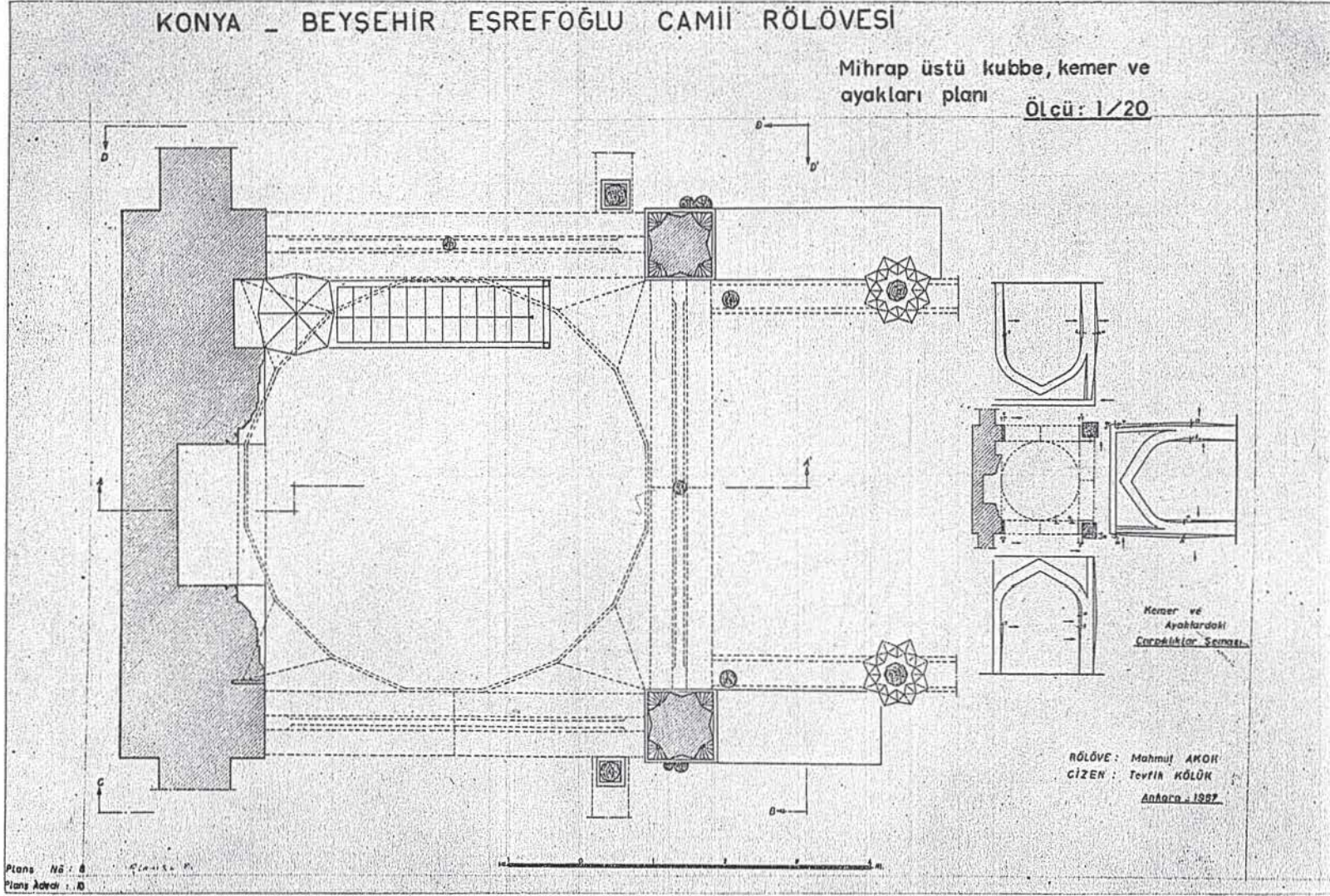


Planş. 7

Plans No : 7
Plans Adedi : 18

KONYA - BEYŞEHİR EŞREFOĞLU CAMİİ RÖLÖVESİ

Mihrap üstü kubbe, kemer ve ayakları planı Ölçü: 1/20

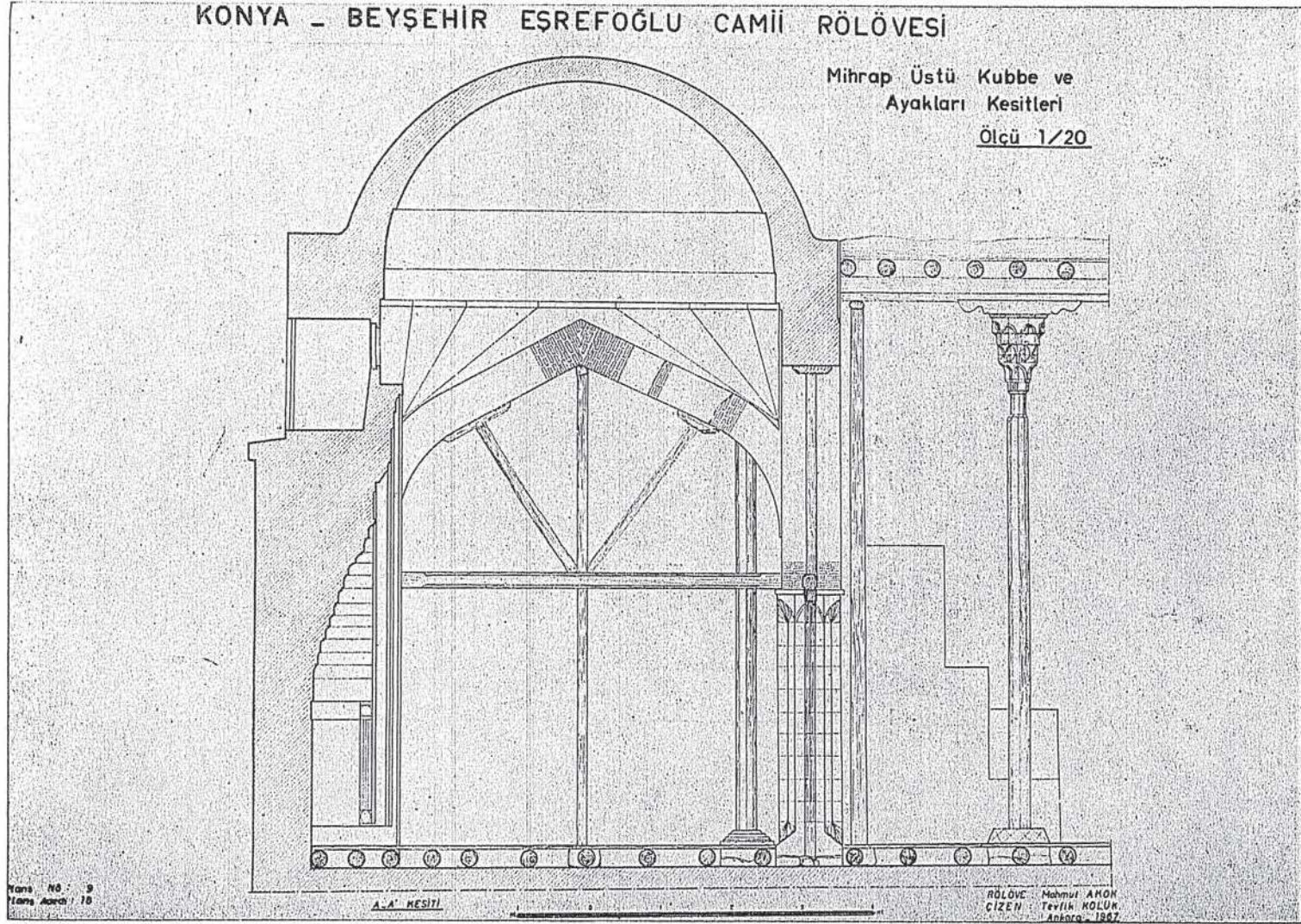


Planş. 8

KONYA - BEYŞEHİR EŞREFOĞLU CAMİİ RÖLÖVESİ

Mihrap Üstü Kubbe ve
Ayakları Kesitleri

Ölçü 1/20



Yans. No : 9
Planş. Adedi : 10

A-A KESİTİ

RÖLÖVE: Mehmet AKON
ÇİZEN: Tevfik KOLUK
Ankara - 1967

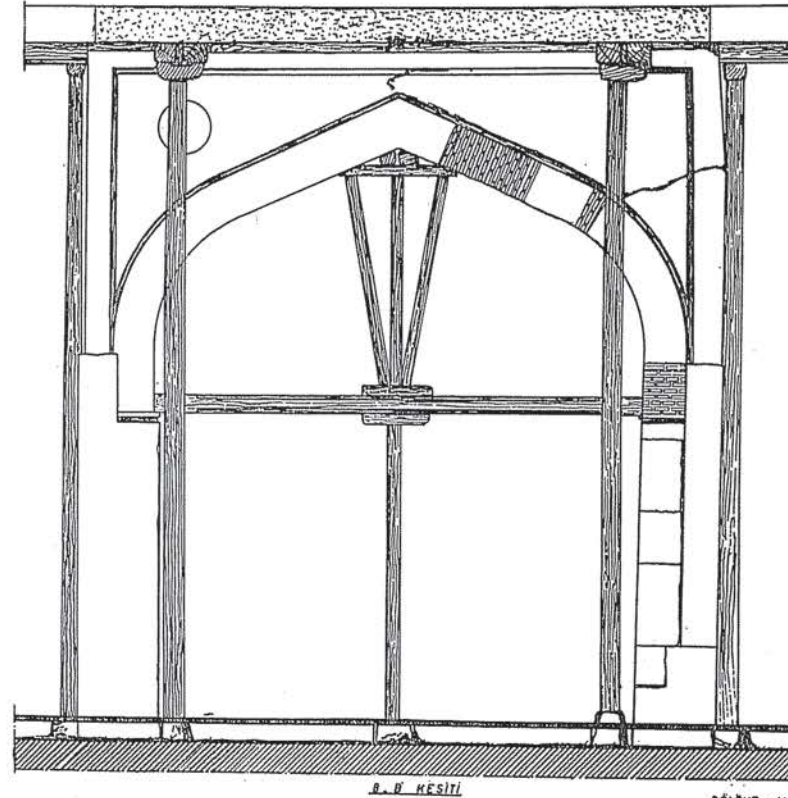
Planş. 9

KONYA - BEYŞEHİR EŞREFOĞLU CAMİİ RÖLÖVESİ

26

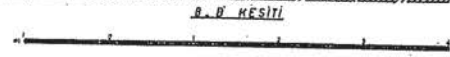
Mihrap Üstü Kubbe ve
Ayakları Kesitleri

Ölçü: 1/20



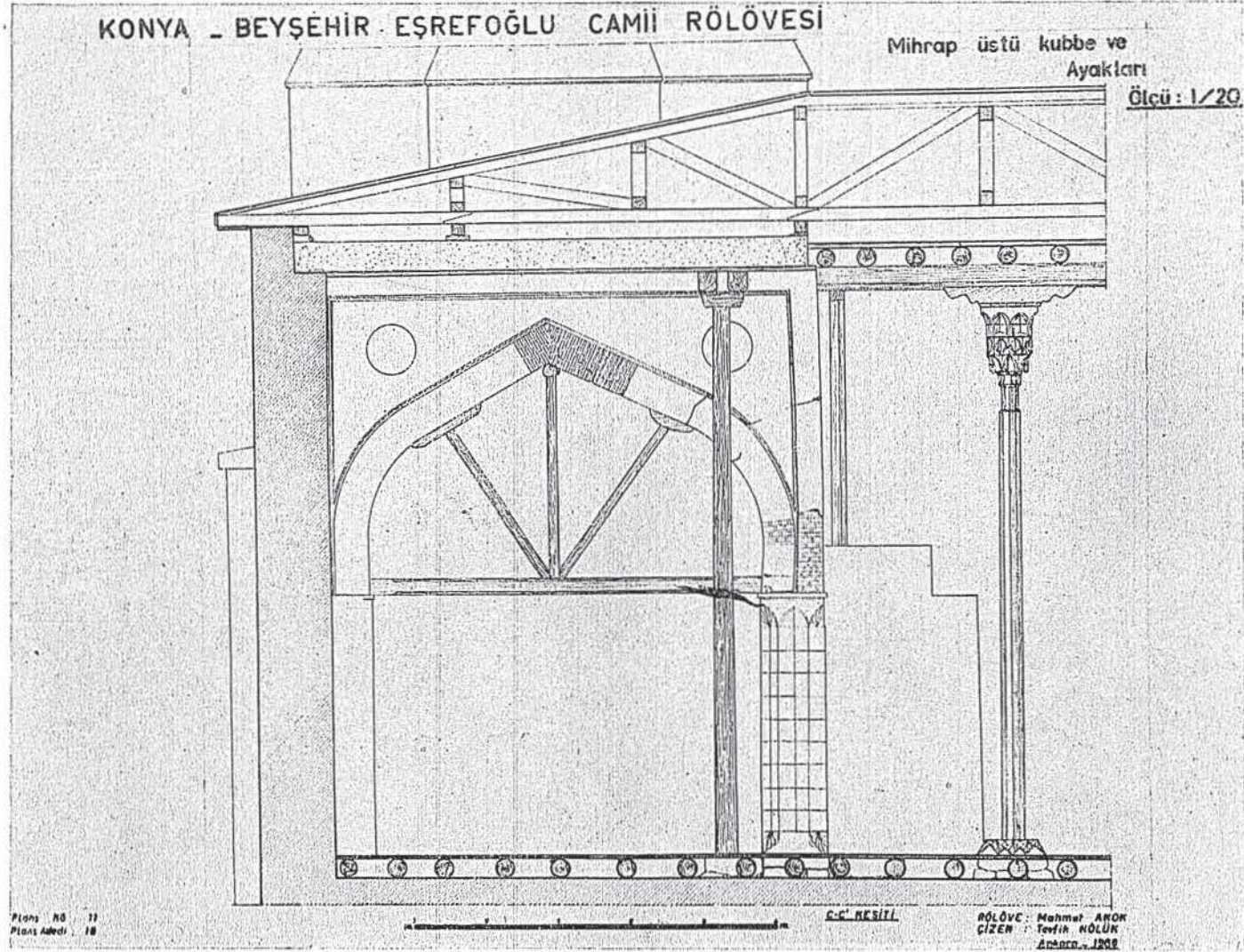
MAHMUT AKOK

Planş. No : 10
Planş. Adı : 10

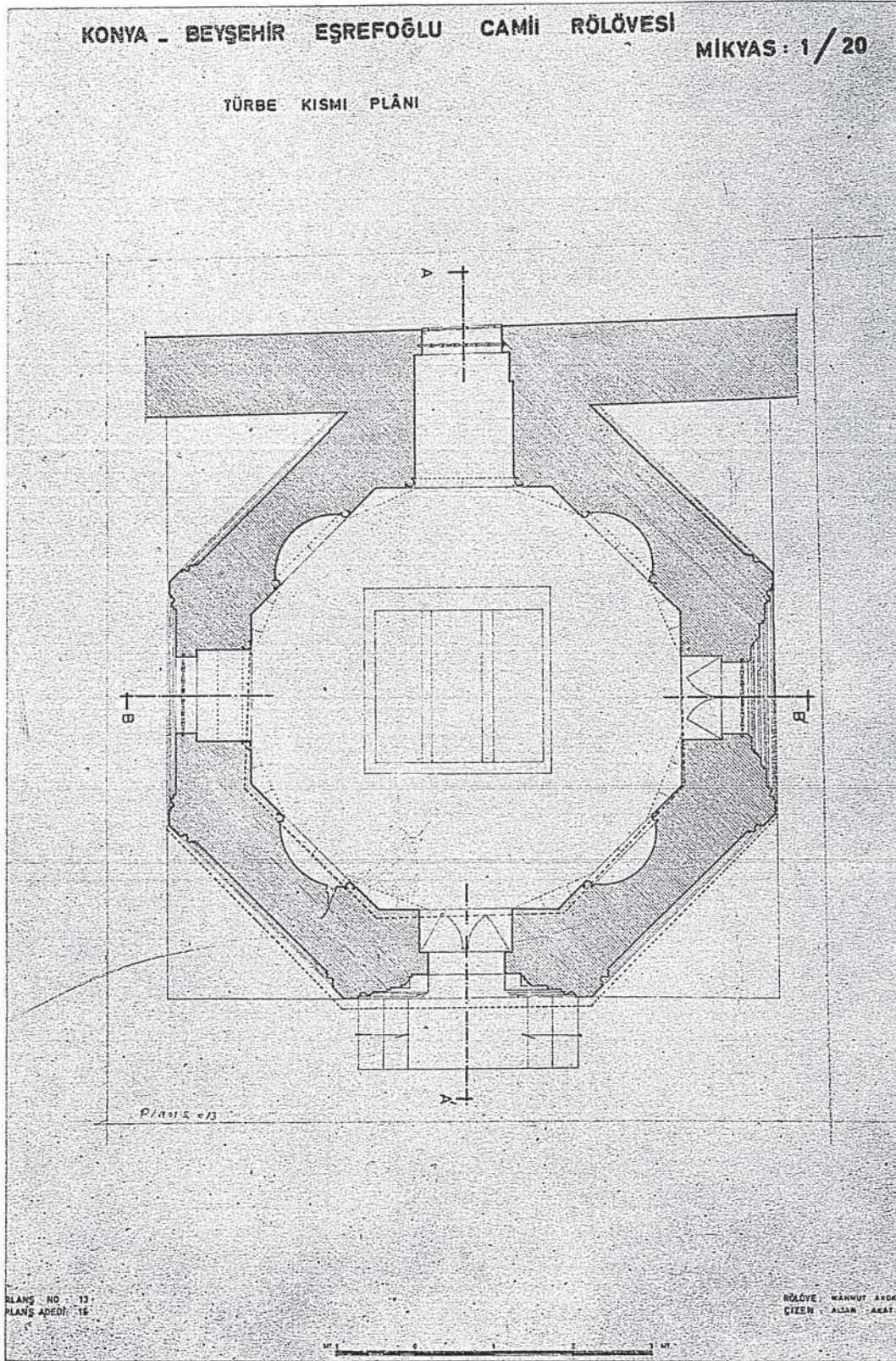


RÖLÖVE : Mahmut AKOK
ÇİZEN : Tefik KÖLÜK
Ankara, 1967

Planş. 10



Planş. 11

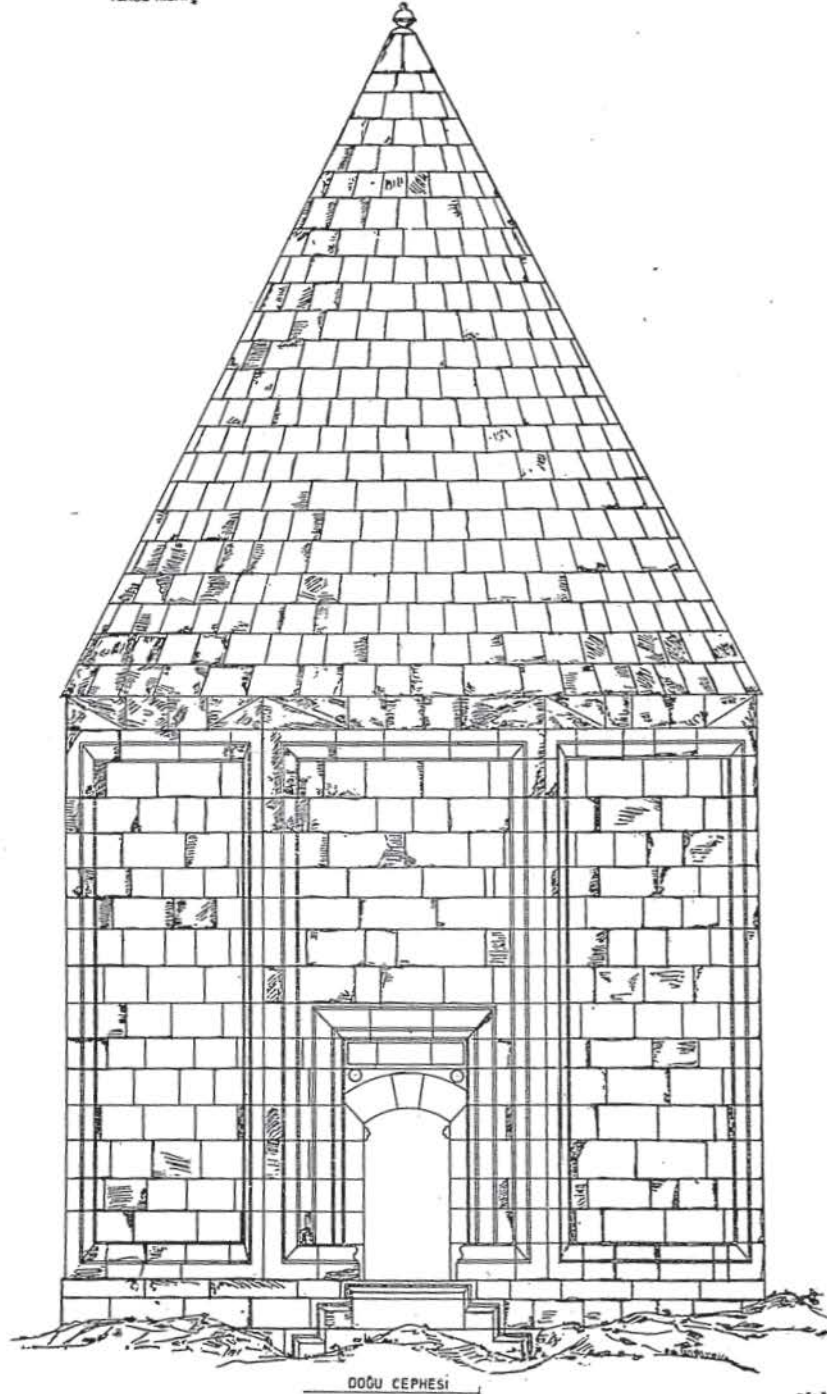


Planş. 13

KONYA - BEYŞEHİR EŞREFOĞLU CAMİİ RÖLÖVESİ

ÖLÇÜ 1/20

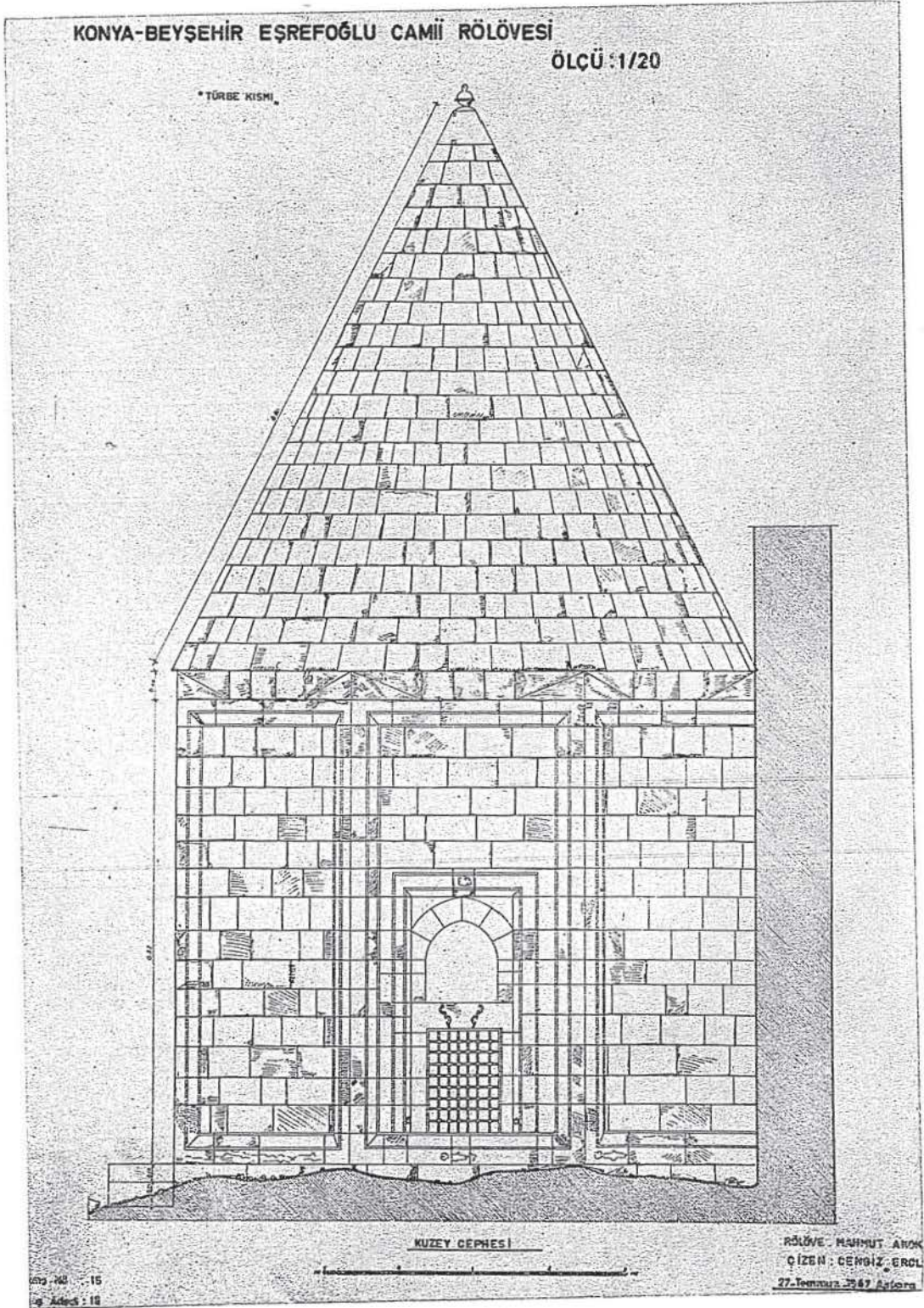
* TÜRBE KISMI *



Planş No : 14
Planş Adı : 18

RÖLÖVE MAHMUT AKOK
ÇİZEN CENGİZ ERÖL
25 - Temmuz - 1967 Ankara

Planş. 14

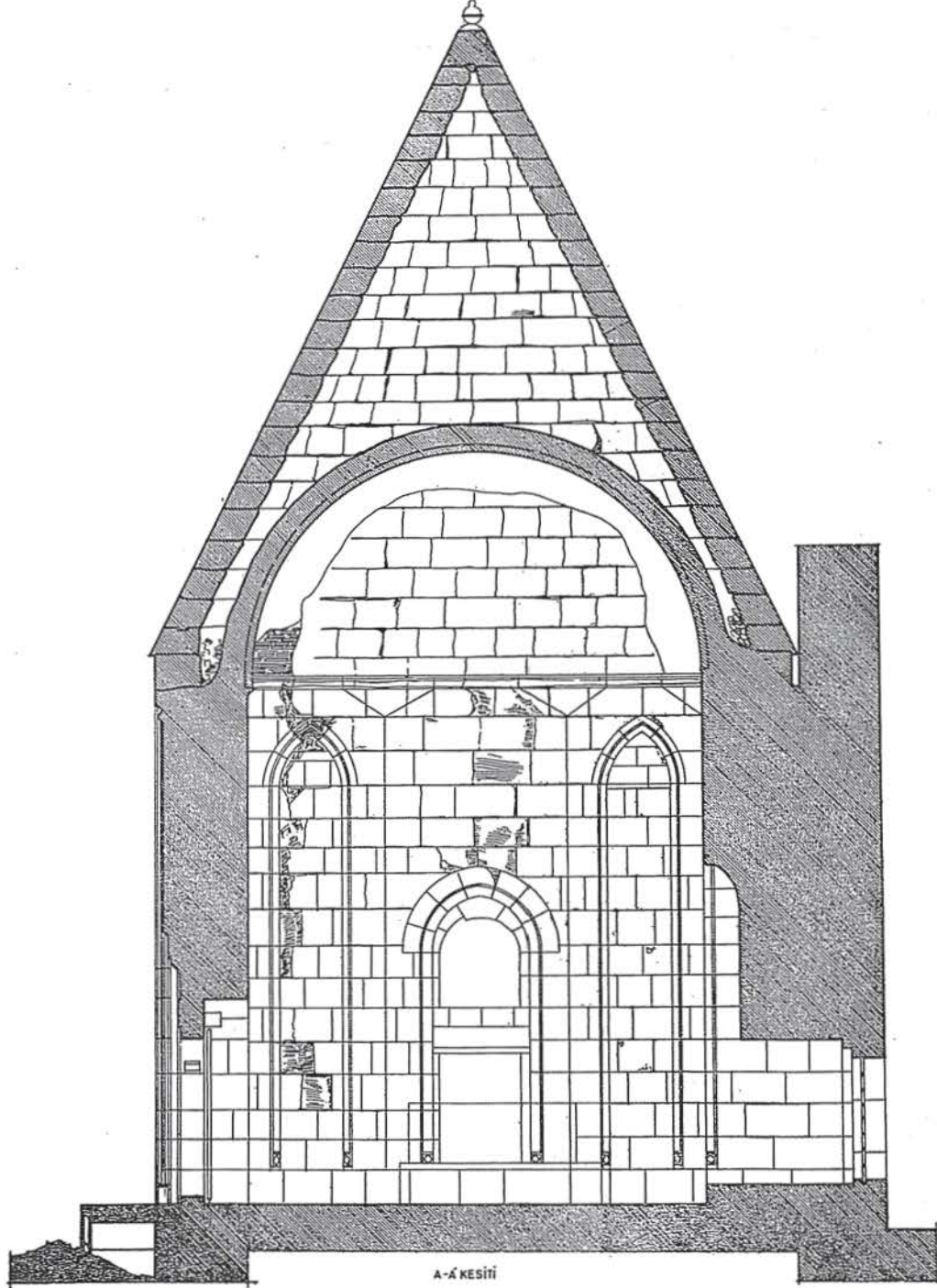


Planş. 15

KONYA - BEYŞEHİR EŞREFOĞLU CAMİİ RÖLÖVESİ

ÖLCÜ:1/20

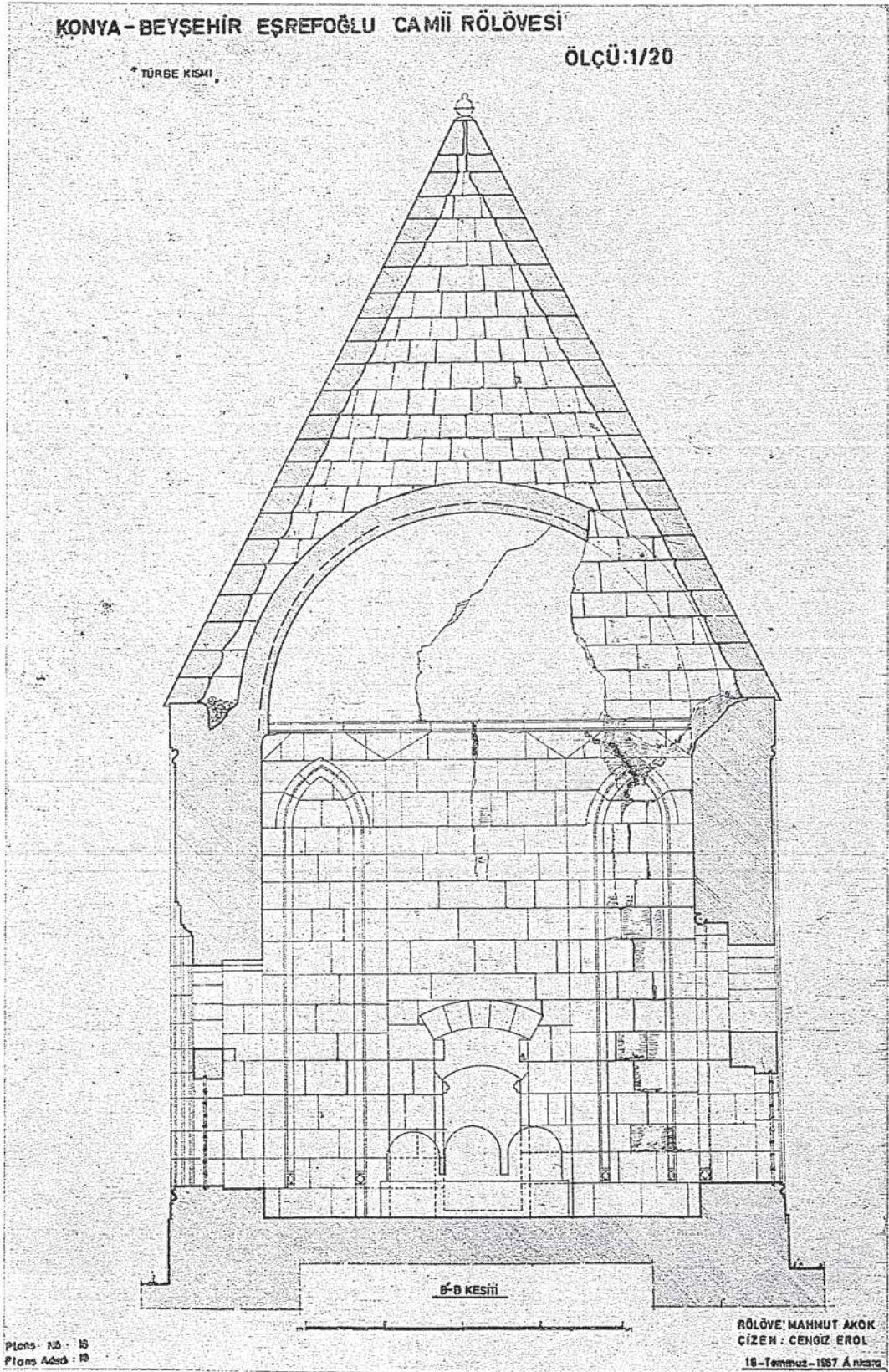
* TÜRBE KISMI



Planş Nö 17
Planş Adedi : 18

RÖLÖVE MAHMUT AKOK
ÇİZEN : CENGİZ EROL
17 - Temmuz - 1967 Ankara

Planş. 17



Planş. 18