

ATATÜRK KÜLTÜR, DİL VE TARİH YÜKSEK KURUMU
TÜRK TARİH KURUMU YAYINLARI
IV/A-2-1.8 Dizi -Sayı 2^a

Erciyes Üniversitesi
Türk Dünyası Araştırma Merkezi

I. Uluslararası
Selçuklu Sempozyum

**SELÇUKLU TARİHİ
KÜLTÜR VE MEDENİYET
(Bildiriler II)**

**27-30 Eylül 2010
Kayseri**

Yayına Hazırlayanlar
Prof. Dr. M. Metin HÜLAGÜ
Prof. Dr. Abdulkadir YUVALI
Prof. Dr. Ali AKTAN
Yrd. Doç. Dr. Erhan YOSKA
Doç. Dr. Muhittin KAPANŞAHİN



TÜRK TARİH KURUMU

Ankara-2014

KIRŞEHİR'DEKİ SELÇUKLU TÜRBELERİ

LOKMAN TAY*

GİRİŞ

Çalışmamızın konusu Kırşehir İl merkezinde yer alan ve Anadolu Selçuklu Dönemine tarihlendirilen, günümüze ulaşmış türbelerdir. Kırşehir'de bulunan Selçuklu Dönemi türbeleri; plan, malzeme ve süsleme özellikleri açısından incelenmiştir.

Yapılan saha ve kaynak¹ araştırmaları sonucunda Kırşehir İl merkezinde Anadolu Selçuklu Dönemine tarihlendirilen beş adet türbe tespit edilmiştir. Bunlar kronolojik olarak; Melik Gazi Türbesi (13.yy. ikinci yarısı)², Caca Bey Türbesi (1272)³, Fatma Hatun Türbesi (1287-88)⁴, Ahi Evren Türbesi (13. yy. sonu)⁵ ve Kalender Baba Türbesi'dir (13. yy. sonu)⁶. Bunların dışında; Süleyman Türkmâni Türbesi, Muhterem Hatun Türbesi, Yunus Emre Türbesi, Ahmed-i Gülşehri Türbesi ve Kaya Şeyhi Türbesi olmak üzere, tarihi kesin olarak bilinmeyen beş adet daha türbe tespit edilmiştir. Ancak bu yapıların inşa tarihleri bilinmediği gibi asli hallerini tamamen yitirdikleri için karşılaştırma yoluyla tarihlendirilmeleri de mümkün olmamıştır, bu yüzden çalışmaya dâhil edilmemişlerdir.

* Erciyes Üniversitesi Edebiyat Fakültesi Sanat Tarihi Bölümü, Kayseri/TÜRKİYE

¹ Kırşehir yapıları ile ilgili ayrıntılı bilgi için bkz., Ali Saim Ülgen, "Kırşehir'de Türk Eserleri", *Vakıflar Dergisi*, S. 2, Ankara, 1942, s.253-287; Semavi Eyice, "Kırşehir'de Karakurt (Kalender Baba) İlicası", *Tarih Enstitüsü Dergisi*, S. 2 (Ayrı Basım), İstanbul, 1971, s.229-254; Ruben Walter, *Kırşehir'in Dikkatimizi Çeken San'at Abideleri*, 44 sayılı Belleten'den ayrı basım, Ankara, 1947; aynı yazar, *Kırşehir'de Dikkatimizi Çeken San'at Abideleri*, 45 sayılı Belleten'den ayrı basım, Ankara, 1948; Recai Karahan, *Kırşehir İlinde 15. Yüzyıla Kadar Olan Dini Yapılar*, (T.C. Selçuk Üniversitesi Sosyal Bilimler Enstitüsü Sanat Tarihi Anabilim Dalı, Yayınlanmamış Yüksek Lisans Tezi), Konya, 1987.

² Hakkı Önkal, *Anadolu Selçuklu Türbeleri*, Ankara, 1996, s.120.

³ Hakkı Önkal, a.g.e., 1996, s.407.

⁴ Hakkı Önkal, a.g.e., 1996, s.161.

⁵ Lokman Tay, *Kırşehir (Merkez) Türbeleri*, (T.C. Gazi Üniversitesi Sosyal Bilimler Enstitüsü Sanat Tarihi Anabilim Dalı Yayınlanmamış Yüksek Lisans Tezi), Ankara, 2010, s.44-45.

⁶ Lokman Tay, a.g.t., Ankara, 2010, s.45-47.

Eserlerden Caca Bey (1272) ve Fatma Hatun (1287-88) Türbelerinin kitabesinde inşa tarihi geçmektedir. Melik Gazi (13.yüzyıl ikinci yarısı) ve Ahi Evren Türbelerinin (13. yy. sonu) kitabelerinde inşa tarihi geçmediği için; Kalender Baba Türbesi'nde ise (13. yy. sonu) kitabe bulunmaması nedeniyle stil kritiği ve karşılaştırma yoluyla tarihlendirme yapılmaya çalışılmıştır.

Kırşehir türbeleri⁷, Anadolu Türk türbe mimarisi⁸ içerisinde önemli bir yere sahiptir. Kırşehir ve civarı, tarihi süreç içerisinde önemli sosyal ve siyasi olaylara sahne olmuş bir yerleşim merkezidir. Ortaçağın önemli şehirleri arasında yer alan, Kayseri, Konya ve Sivas gibi merkezlere yakınlığı şehrin gelişimine katkıda bulunmuştur. Yukarıda adı geçen türbelerde gömülü kişiler de şehrin gelişmesine katkıda bulunmuşlardır.

1. PLAN ÖZELLİKLERİ

Kırşehir il merkezinde bulunan türbelerden, Melik Gazi (13.yy. ikinci yarısı) (Çizim-1,2; Foto-1) ve Fatma Hatun (1287-88) (Çizim-5; Foto-8) Türbeleri müstakil birer yapı olarak inşa edilmişlerdir. Caca Bey (1272) (Çizim-3, 4; Foto-4), Ahi Evren (13. yy. sonu) (Çizim-6; Foto-11, 12) ve Kalender Baba (13. yy. sonu) (Çizim-7; Foto-15) Türbeleri ise aynı isimleri taşıyan başka yapıların bünyesinde yer alırlar.

Mevcut yapılardan sadece Melik Gazi (13.yy. ikinci yarısı) ve Caca Bey (1272) Türbelerinde mezar odası bulunmaktadır. Melik Gazi Türbesi'nde (13.yy. ikinci yarısı) mezar odası çapraz tonozla (Çizim-1), Caca Bey Türbesi'nde (1272) ise beşik tonozla örtülüdür (Çizim-3). Diğer yapıların orijinalinde mezar odası varsa bile bugün için varlığını bilemiyoruz⁹.

⁷ Kırşehir Türbeleri hakkında geniş bilgi için bkz., Lokman Tay, a.g.t., Ankara, 2010. -

⁸ Anadolu Türk mimarisinde türbelerle ilgili geniş bilgi için bkz., M. Oluş Arık, "Erken Devir Anadolu-Türk Mimarisinde Türbe Biçimleri", *Anadolu (Anatolia) XI*, Ankara, 1969, s.57-119; Orhan Cezmi Tuncer, *Anadolu Kümbetleri*, 1. Cilt, Ankara, 1986; aynı yazar, *Anadolu Kümbetleri*, 2. Cilt, Ankara, 1991; aynı yazar, *Anadolu Kümbetleri*, 3. Cilt, Ankara, 1992; Hakkı Önkal, a.g.e, Ankara, 1996; Ertan Daş, *Erken Dönem Osmanlı Türbeleri*, Gökkuşbu Yayınları, İstanbul, 2007; Ali Kılıç, *Anadolu Türk Mimarisinde Erken Devir (XIV-XV. Yüzyıl) Baldaken Tarzı Türbeler*, Vakıflar Genel Müdürlüğü Yayınları, Ankara, 2007; Metin Sözen, "Anadolu'da Eyvan Tipi Türbeler", *Anadolu Sanatı Araştırmaları I*, İstanbul Teknik Üniversitesi Mimarlık Fakültesi Mimarlık Tarihi ve Rölöve Kürsüsü, İstanbul, 1968, s.167-209.

⁹ Türbelerde cenazelik katının gelişimi ile ilgili geniş bilgi için bkz., Hakkı Önkal, "Türk Türbe Mimarisinde Cenazelik Katının Gelişmesi", *Türk Kültürü*, S. 307, İstanbul, 1988, s.732-739.

Melik Gazi (13.yy. ikinci yarısı), Fatma Hatun (1287-88) ve Kalender Baba (13. yy. sonu) Türbeleri sekizgen planlı; Caca Bey Türbesi (1272) kare planlı; Ahi Evren Türbesi (13. yy. sonu) ise eyvan biçimli iki mekândan oluşur ve "L" planlıdır.

Melik Gazi (13.yy. ikinci yarısı) ve Fatma Hatun (1287-88) Türbelerinde taç kapı uygulaması görülmektedir. Caca Bey (1272), Ahi Evren (13. yy. sonu) ve Kalender Baba (13. yy. sonu) Türbeleri ise başka yapıların bünyesinde yer aldıkları için taç kapıları bulunmamaktadır.

Melik Gazi (13.yüzyıl ikinci yarısı), Caca Bey (1272) ve Kalender Baba (13. yy. sonu) Türbelerinde büyük pencere açıklıkları vardır. Özellikle Caca Bey Türbesi'nin (1272) kuzey cephedeki penceresi adeta bir taç kapı gibi anıtsal görünüşe sahiptir.

Kırşehir'de günümüze ulaşan türbelerin hiçbirinde mihrap bulunmamaktadır. Caca Bey (1272), Ahi Evren (13. yy. sonu) ve Kalender Baba (13. yy. sonu) Türbeleri başka yapıların bünyesinde bulunması sebebiyle mihraba ihtiyaç duyulmamış olabilir. Ancak Melik Gazi (13.yüzyıl ikinci yarısı) ve Fatma Hatun (1287-88) Türbeleri gibi müstakil yapılarda mihrabın yer almaması biraz düşündürücüdür.

Fatma Hatun Türbesi'nde (1287-88) üst örtü doğrudan gövdeye otururken (Foto-8,9), Melik Gazi Türbesi'nde (13.yüzyıl ikinci yarısı) gövde üst seviyede daireye dönüşerek kasnak görevi görür (Foto-3). Fatma Hatun Türbesi'nde (1287-88) görülen uygulamanın benzer örneklerini Kayseri'de, Mahperi Hunat Hatun Türbesi (1260-70)¹⁰ ve Çifte Kümbet'te (1247)¹¹ görüyoruz. Melik Gazi Türbesi'ndeki (13.yy. ikinci yarısı) uygulamanın en yakın örnekleri ise Erzurum Emir Saltuk Kümbeti ve Kayseri Döner Kümbet'te yer almaktadır. Caca Bey Türbesi'nde (1272) on ikigen, Ahi Evren Türbesi'nde (13. yy. sonu) ise sekizgen kasnak uygulanmıştır. Kalender Baba Türbesi'nde (13. yy. sonu) farklı bir uygulama karşımıza çıkmaktadır. Yapının dışında külah doğrudan gövdeye otururken içeride ise hayli yüksek tutulmuş bir kasnak yer almaktadır (Foto-16). Caca Bey Türbesi'nde (1272), kare gövdenin köşelerinin pahlanarak kas-

¹⁰ Haluk Karamağaralı, "Kayseri'deki Huand Caminin Restitüsyonu ve Huand Manzumesinin Kronolojisi Hakkında Mülâhazalar", *Ankara Üniversitesi İlahiyat Fakültesi Dergisi*, S. XXI, Ankara, 1976, s.199-245.

¹¹ Alev Çakmakçoğlu Kuru, *Fethinden Osmanlı Dönemine Kadar Kayseri'de Türk Devri Mimarisi*, Türk Tarih Kurumu Yayınları, Ankara, 1999, s.131-134.

nağa geçilmesi bakımından, Niğde Gündoğdu Türbesi (1344)¹² ve Kayseri Alâca Kümbet'le (14. yy. sonu, 15. yy. başı)¹³ benzerlik gösterir.

Yapıların içinde örtü sistemi, Melik Gazi (13.yüzyıl ikinci yarısı) ve Fatma Hatun (1287-88) Türbeleri gibi sekizgen planlı yapılarda doğrudan gövdeye oturur. Caca Bey (1272) ve Ahi Evren (13. yy. sonu) Türbelerinde yelpaze şeklinde üçgenlerle; Kalender Baba Türbesi'nde (13. yy. sonu) kare gövdeden sekizgen kasnağa, doğu cephede iki dolgulu pandantifle, batı cephede ise iki trompla geçilir.

Melik Gazi (13.yüzyıl ikinci yarısı), Caca Bey (1272), Fatma Hatun (1287-88), ve Ahi Evren (13. yy. sonu) Türbelerinin örtü sisteminde içte kubbe, dışta sekizgen piramidal külah; Kalender Baba Türbesi'nde (13. yy. sonu) içte ve dışta piramidal külah uygulanmıştır. Ahi Evren Türbesi'nin güneydoğu yanındaki eyvan biçimli bölüm ise beşik tonozla örtülüdür.

2. MALZEME VE TEKNİK

Kırşehir türbelerinin inşasında genellikle, düzgün kesme taş, moloz ve kaba yonu taşla birlikte, mermer ve devşirme malzeme de kullanılmıştır. Ancak düzgün kesme taşın ağırlıkta olduğu gözlenmektedir.

Yapıların beden duvarlarında genellikle düzgün kesme taş kullanılmıştır. Ancak, taç kapılarda, kitabe panolarında, kapı ve pencere lentolarında mermer malzeme tercih edilmiştir. Moloz ve kaba yonu taş, ağırlıklı olarak yapıların arka cephelerinde görülmektedir. Devşirme malzeme ise sadece bir yapının duvarında uygulama alanı bulmuştur.

Düzgün kesme taş: Melik Gazi (13.yüzyıl ikinci yarısı), Fatma Hatun (1287-88) ve Kalender Baba (13. yy. sonu) Türbelerinin kaideleri, beden duvarları ve üst örtülerinde (Foto-1,2,8,9,15); Ahi Evren Türbesi'nin (13. yy. sonu) beden duvarlarında ve kasnağında (Foto-12); Caca Bey Türbesi'nin (1272) doğu cephe hariç diğer bütün cephelerinde görülür (Foto-5,6).

¹² Mehmet Özkarcı, Niğde'de Türk Mimarisi, Türk Tarih Kurumu Yayınları, Ankara, 2001, s.142-146.

¹³ Alev Çakmakçoğlu Kuru, a.g.e., 1999, s.183-188.

Kaba yonu ve moloz taş: Caca Bey Türbesi'nin (1272) doğu cephe alt seviyelerinde iki malzeme bir arada kullanılmıştır.

Mermer: Melik Gazi Türbesi'nin (13.yüzyıl ikinci yarısı) taş kapısında (Foto-3); Caca Bey Türbesi'nin (1272) penceresindeki kitabe levhasında (Foto-5); Fatma Hatun Türbesi'nin (1287-88) kapı lento ve söveleri ile kitabe levhasında uygulanmıştır (Foto-10).

Devşirme malzeme: Ahi Evren Türbesi'nin (13. yy. sonu) doğu yanındaki eyvan biçimli bölümün doğu cephesinde kullanılmıştır.

3. SÜSLEME ÖZELLİKLERİ

Kırşehir Türbeleri, Sivas¹⁴ ve Kayseri¹⁵ gibi önemli merkezlerdeki türbelere oranla daha sade olmalarına karşılık, bazı yapılar önemli süsleme unsurları ihtiva etmektedir. Süslemeleri uygulandığı malzemeye göre; mermer, taş ve çini olarak gruplandırabiliriz. Mermer süslemeler: taş kapı, pencere, kitabe, cephe ve saçaklarda; taş süsleme: kapı, pencere ve cephe düzenlemelerinde; çini ise: duvar yüzeylerinde uygulanmıştır. Ahi Evren Türbesi'nin içinde yer alan kalemişi süslemeler orijinal olmadığı için değerlendirmeye alınmamıştır (Foto-13,14). Kırşehir'deki türbelerde; geometrik, bitkisel, yazı ve mukarnastan oluşan süsleme programlarının uygulandığı görülmüştür.

Çalışmamız kapsamında Kırşehir'de, dört türbede süsleme unsuru tespit edilmiştir. Melik Gazi (13.yüzyıl ikinci yarısı) ve Fatma Hatun (1287-88) Türbelerinde mermer ve taş süsleme bir arada; Kalender Baba (13. yy. sonu) Türbesinde sadece taş süsleme; Caca Bey Türbesi'nde (1272) ise mermer, taş ve çini süsleme bir arada uygulanmıştır.

Mermer Süsleme: Anadolu Selçuklu Döneminde, özellikle Sultan ve 1243 Kösedag mağlubiyetinden sonra, Devlet yönetiminde etkili olan

¹⁴ Sivas türbeleri hakkında geniş bilgi için bkz., Aslı Kaya, **Sivas İI Merkezinde Türk Devri Türbe Mimarisi**, (T.C. Gazi Üniversitesi Sosyal Bilimler Enstitüsü Sanat Tarihi Anabilim Dalı Yayınlanmamış Yüksek Lisans Tezi), Ankara, 2007.

¹⁵ Kayseri türbeleri hakkında geniş bilgi için bkz., Şükrü Dursun, **Anadolu Selçuklularının Dönemi Kayseri Türbelerinde Taş Süsleme**, (T.C. Gazi Üniversitesi Sosyal Bilimler Enstitüsü Sanat Tarihi Anabilim Dalı, Yayınlanmamış Yüksek Lisans Tezi), Ankara, 2009.

vezir yapılarında (Aksaray Sultan Hanı (1229)¹⁶, Konya Karatay Medresesi (1251)¹⁷, Sivas Gök Medrese (1272)¹⁸ vb.) sıkça görülen bir uygulamadır. Kırşehir'de Anadolu Selçuklu Dönemine tarihlendirilen üç türbede mermer süsleme tespit edilmiştir.

Melik Gazi Türbesi'nin (13.yüzyıl ikinci yarısı) güney cephedeki taç kapısı zengin mermer süsleme barındırmaktadır (Foto-3). Kapı açıklığının lento taşı üstüne üç satır halinde yazılmış kitabe panosu bulunmaktadır. Taç kapı kavsarası mermer malzemeden üç sıra mukarnas dolgudur. Taç kapıyı meydana getiren bordürlerin yüzeyinde kıvrık dallarla birbirine bağlanmış palmet-rumi kompozisyonu yer alır. Bu kompozisyon Anadolu Selçuklu yapılarında çok tercih edilen bir uygulamadır. Kayseri Döner Kümbet'in (1276)¹⁹ saçak altında benzer uygulama görülür. Aynı kompozisyon Ankara Alâaddin Camisi (1178)²⁰ minberinin kapı kanatlarında ahşap malzeme üstüne işlenmiştir.

Caca Bey Türbesi'nde (1272), kuzey cephedeki pencerenin lento taşını teşkil eden kitabe levhasında mermer üstüne işlenmiş yazı kompozisyonu yer alır (Foto-5).

Fatma Hatun Türbesi'nin (1287-88), kapı açıklığını çevreleyen bloklar ve taç kapının kitabelik bölümünde yer alan levhada mermer üstüne işlenmiş üç satırlık yazı kuşağı bulunmaktadır (Foto-10).

Taş süsleme: Özellikle Anadolu Selçuklu Döneminde çok tercih edilen bir uygulamadır²¹. Kırşehir türbelerinde en önemli taş süslemeler, Caca Bey ve Melik Gazi Türbelerinde görülürken, Fatma Hatun ve Kalendar Baba Türbelerinde de kısmen yer verilmiştir.

Melik Gazi Türbesi'nin (13.yüzyıl ikinci yarısı) cephelerinde; Caca Bey Türbesi'nin (1272) kuzey cephedeki penceresinde ve kapı açıklığında;

¹⁶ Aynur Durukan, "Aksaray Sultan Hanı", *Anadolu Selçuklu Dönemi Kervansarayları*, Ed. Hakkı Acun, T.C. Kültür ve Turizm Bakanlığı Yayınları, Ankara, 2007, s.141-159.

¹⁷ Abdullah Kuran, *Anadolu Medreseleri*, 1. Cilt, Ankara, 1969, s.51-53.

¹⁸ Abdullah Kuran, *a.g.e.*, 1969, s.92-96.

¹⁹ Alev Çakmaklı Kuru, *a.g.e.*, 1999, s.149-156.

²⁰ Gönül Öney, *Ankara'da Türk Devri Dini ve Sosyal Yapıları*, Ankara Üniversitesi Dil ve Tarih Coğrafya Fakültesi Yayınları, Ankara, 1971, s.17-20.

²¹ Anadolu Selçuklu Mimarisinde taş süsleme ile ilgili ayrıntılı bilgi için bkz., Semra Ögel, *Anadolu Selçuklularının Taş Tezyinatı*, 2. baskı, Türk Tarih Kurumu Yayınları, Ankara, 1987.

Fatma Hatun Türbesi'nde ise (1287-88) saçak bölümünde ve taç kapıda taş süsleme uygulanmıştır.

Caca Bey Türbesi'nin (1272) kuzey cephedeki penceresinde, geometrik, bitkisel ve mukarnastan oluşan yoğun taş süsleme görülür. Pencerenin hem kavsarası mukarnas dolguludur, hem de etrafında mukarnas dizisinden oluşturulmuş bir çerçeve yer alır. Mukarnaslardan meydana gelen çerçevenin uygulanması oldukça önemlidir. Caca Bey Türbesi'nde görülen bu uygulama daha çok Beylikler ve Erken Osmanlı Döneminde yaygınlık kazanmıştır. Bu uygulamanın benzer örneklerini Kayseri Ali Cafer Türbesi (14.yy.)²² ve Bursa Yeşil Cami'nin (1419-1424)²³ pencerelerinde görmekteyiz. Caca Bey Türbesi'nin (1272) penceresinde görülen mukarnas çerçeve, daha geç tarihli yapılara öncülük etmiş olabilir.

Kuzey cephedeki pencere açıklığını çevreleyen iki bordürde kırk çizgilerin kesişmesiyle oluşturulmuş geometrik kompozisyonlar yer alır. Dıştaki bordürde iç içe geçmiş kırk çizgilerin oluşturduğu yarım altı kollu yıldız kompozisyonu vardır. Bu kompozisyonun benzer örneğini Kayseri-Malatya yolu üzerindeki Karatay Han'ın (1240-41)²⁴ taç kapısında görüyoruz. İçteki bordürde, yine kırk çizgilerin kesişmesiyle oluşturulmuş, kapalı formlardan meydana gelen geometrik düzenleme uygulanmıştır. Bu kompozisyonun benzer örneklerini Niğde Hüdavend Hatun Türbesi'nin (1312)²⁵ kasnak bölümündeki panoların çerçevelerinde; Kayseri Hacı Kılıç Camisi (1250)²⁶ ve Kırşehir Alâaddin Camisi'nin (1246)²⁷ taç kapısında görmekteyiz. Pencerde taş süslemenin görüldüğü diğer bir eleman ise sütun başlıklarıdır. Pencere açıklığının iki yanında bulunan sütun başlıkları iki katlı akant yaprağı şeklinde düzenlenmiştir. Bu tür sütun başlıkları Anadolu'da birçok yapıda kullanılmıştır. Kayseri Sahabiye Medresesi (1267)²⁸, Konya Sahip Ata Camisi (1258)²⁹ ve Konya

²² Alev Çakmakoglu Kuru, a.g.e., 1999, s.156-160.

²³ Doğan Kuban, **Osmanlı Mimarisi**, YEM yayınları, İstanbul, 2007, s.96-108.

²⁴ Mustafa Denktaş, "Karatay Hanı", **Anadolu Selçuklu Dönemi Kervansarayları**, Ed. Hakkı Acun, T.C. Kültür ve Turizm Bakanlığı Yayınları, Ankara, 2007, s.359-379.

²⁵ Mehmet Özkarcı, a.g.e., 2001, s.122-139.

²⁶ Halit Erkiletioğlu, **Kayseri Kitabeleri**, Kayseri, 2001, s.70-73.

²⁷ Mehmet Göktürk, "Alaaddin Cami", **Kırk Kültür**, S. 2, Kırşehir Dernekler Federasyonu Yayını, Ankara, 2004, s.4-5.

²⁸ Abdullah Kuran, a.g.e., 1969, s.88-90.

²⁹ Haluk Karamağaralı, "Sahip Ata Camiinin Restitüsyonu Hakkında Bir Deneme", **Rölöve Ve Restorasyon Dergisi**, S. 3, Ankara, 1982, s.49-76.

Sırçalı Medrese'nin (1242-43)³⁰ taç kapılarında; Kayseri Mahperi Hunat Hatun Camisi (1237-38) ve Niğde Hüdavend Hatun Türbesi'nin (1312) mihrabında benzer uygulamalar görülmektedir.

Caca Bey Türbesi'nin (1272) kapı açıklığını çevreleyen bordürün başlangıcında iri bir palmet motifi ve onun üzerinde yükselen kıvrık dallarla birbirine bağlanmış palmet-rumi kompozisyonu yer alır. Burada görülen palmet-rumi kompozisyonunun benzer örneklerini: Kayseri Hacı Kılıç Camisi'nin (1250) taç kapısında taş malzeme; Hasankeyf Koç Camisi'nin (12. yy.)³¹ mihrabında ise alçı malzeme üstünde görmekteyiz. Bu da aynı kompozisyonun, Anadolu'nun çeşitli yerlerinde farklı malzemeler üstüne işlendiğinin göstergesidir. Caca Bey Türbesi'nin (1272) kapısında yer alan iri palmet motifinin benzer örnekleri ise: Ahlat Mezar Taşları'nda³² ve Divriği Ulu Camisi'nin (1228)³³ taç kapılarında görülmektedir.

Son olarak, Caca Bey Türbesi'nin (1272) kuzeydoğu köşesindeki kulenin alt bölümlerinde, kırk çizgilerin kesişmesiyle oluşturulmuş geometrik kompozisyon bulunmaktadır.

Melik Gazi Türbesi'nin (13.yüzyıl ikinci yarısı) köşelerinde yer alan silmelerin yüzeyinde kırk çizgilerin kesişmesiyle oluşturulmuş geometrik süsleme görülür. Bu uygulamanın benzer örneklerini Ahlat Kitabesiz Kümbet (14.yy.)³⁴, Ahlat Emir Bayındır Kümbeti (1481)³⁵ ve Kayseri Hacı Kılıç Camisi'nde (1250) görmekteyiz.

Fatma Hatun Türbesi'nin (1287-88) saçak bölümünde zikzakların art arda dizilmesiyle oluşturulmuş geometrik kompozisyon mevcuttur. Bu tür zikzak kompozisyonları daha çok köşe sütuncelerinin gövdelerinde uygulanmaktadır. Eserin taç kapısını oluşturan, yüzeyleri boş bırakılmış silmeler de taş süsleme niteliği taşımaktadır.

³⁰ Abdullah Kuran, a.g.e, 1969, s.74-75.

³¹ M. Oluş Arık, **Hasankeyf (Üç Dünyanın Buluştuğu Kent)**, Türkiye İş Bankası Yayınları, İstanbul, 2003, s.158-167.

³² Ahlat Mezar Taşları hakkında geniş bilgi için bkz.; Beyhan Karamağaralı, **Ahlat Mezar Taşları**, Selçuklu Tarih ve Medeniyeti Enstitüsü Yayınları, Ankara, 1972.

³³ Doğan Kuban, **Divriği Mucizesi**, 3. baskı, Yapı Kredi Yayınları, İstanbul, 2003.

³⁴ Nermin Tabak, **Ahlat Türk Mimarisi**, İstanbul, 1972, s.27-28.

³⁵ Nermin Tabak, a.g.e., 1972, s.33-34.

Türbelerde yer alan mermer ve taş süslemelerin tamamı, oyma tekniği ile oluşturulmuştur. Ancak oyma tekniği farklı şekillerde uygulanmıştır.

Caca Bey Türbesi'nin (1272) kuzeydoğudaki köşe kulesinde yer alan geometrik süslemelerde ve Fatma Hatun Türbesi'nin (1287-88) saçak bölümündeki zikzak motiflerinde yuvarlak yüzeyli derin oyma tekniği kullanılmıştır.

Melik Gazi Türbesi'nin (13.yüzyıl ikinci yarısı) köşelerindeki geometrik süslemeler ve bütün yapıların kitabe panoları yüzeysel oyma tekniği ile oluşturulmuştur.

Melik Gazi Türbesi'nin (13.yüzyıl ikinci yarısı) taç kapısını meydana getiren iki bordür ve Caca Bey Türbesi'nin (1272) kuzey cephesindeki pencerenin süslemeleri eğri kesim tekniği ile oluşturulmuştur. Caca Bey Türbesi'nin (1272) kapısında yer alan bitkisel süslemelerde ise derin oyma ve eğri kesim tekniği bir arada uygulanmıştır. Zeminin boşaltılmasında derin oyma, motiflerin yüzeyinde ise eğri kesim tekniği kullanılmıştır. Böylece daha hareketli bir görünüme sahip içbükey yüzeyli yüksek kabartma motifler elde edilmiştir.

Çini Süsleme: Sadece, Caca Bey Türbesi'nin (1272) içinde, beden duvarlarında uygulanmıştır. Kuzey cephedeki pencerenin alınlığından "Besmele" ile başlayan ve hemen altından "Ayet'el Kürsi" ile devam eden, yer yer dökülmüş çini kitabe kuşağı, güney cephe hariç yapının içini üç yönde dolandır (Foto-7). Kitabe, kuzey cephedeki pencere hizasında iki satır, diğer bölümlerde ise tek satır olarak devam eder. Kitabe kuşağını alttan ve üstten Turkuaz renkte iki çini kuşak sınırlandırır. Kitabe: beyaz alçı zemin üstüne patlıcan moru çinilerin yerleştirilmesi sonucu çini-mozaiik tekniğinde oluşturulmuştur. Kitabe kuşağı içerisinde, bazı bölümlerde palmet ve rumî gibi bitkisel motiflerin işlendiği görülür.

4.MİMARLAR

Kırşehir'de incelediğimiz eserlerden hiçbirinin mimarı hakkında bilgiye ulaşamadık. Ancak Caca Bey Türbesi'nin (1272) kapısında yer alan iri palmet motifi bize bazı ipuçları vermektedir. Bu tür iri palmet motifleri Anadolu Türk mimarlığında çok tercih edilen bir uygulama değildir. Bu motifin benzer örnekleri Ahlat Mezar Taşları'nda ve Divriği Ulu Cami-

si'nin (1228) taç kapılarında yoğun olarak karşımıza çıkmaktadır. Divriği Ulu Camisi'nde (1228) "Ahlatlı Hürrem Şah" adının geçtiği usta kitabesinin varlığı bilinmektedir³⁶. Caca Bey Türbesi'nde (1272) bu tür iri palmetlerin yer alması, bu yapıda da Ahlatlı ustaların çalışmış olabileceği ihtimalini düşündürmektedir.

5. SONUÇ

Araştırmamız sonucunda Kırşehir İl merkezinde, Anadolu Selçuklu Dönemine tarihlendirilen ve günümüze ulaşmış toplam beş adet türbe tespit edilmiştir. Tarihi kesin olarak bilinen eserlerden, Caca Bey Türbesi (1272) en erken tarihli yapı olarak belirmektedir.

Kırşehir; Kayseri, Ankara ve Sivas gibi Ortaçağın önemli şehirlerinin yol güzergâhında yer alması sebebiyle yoğun bir imar faaliyeti geçirmiştir. Özellikle dönemin önde gelen dini liderlerinin burada ikamet etmeleri şehrin imarı ve gelişimine büyük katkı sağlamıştır.

Yapıların şehirdeki dağılımına baktığımızda, merkezde toplanmayıp kenar mahallelerde de inşa edildikleri görülmüştür. Bu durum, türbelerin dönemin dini liderleri için inşa edilmelerinin bir sonucudur. Bilindiği gibi dervişlere ait tekke ve zaviyeler genellikle yerleşim merkezinin dışında kurulurlardı.

Eserlerden, Melik Gazi Türbesi (13.yy. ikinci yarısı) ve Fatma Hatun Türbesi (1287-88) müstakil birer yapı olarak inşa edilirken; Caca Bey Türbesi (1272), Kalender Baba Türbesi (13. yy. sonu 14. yy. başı) ve Ahi Evren Türbesi (13. yy. sonu) ise aynı isimleri taşıyan başka yapıların bünyesinde yer alırlar.

Melik Gazi Türbesi (13.yy. ikinci yarısı) ve Caca Bey Türbesi'nde (1272) mezar odası vardır. Diğer yapılar aslı hallerinde birer mezar odasına sahipse bile bugün için mevcudiyeti bilinmemektedir.

Melik Gazi Türbesi (13.yy. ikinci yarısı), Fatma Hatun Türbesi (1287-88) ve Kalender Baba Türbesi (13. yy. sonu) sekizgen planlı, Caca Bey Türbesi (1272) kare planlı, Ahi Evren Türbesi (13. yy. sonu) ise eyvan biçimli iki mekândan oluşur ve "L" planlıdır.

³⁶ Zeki Sönmez, *Başlangıcından 16. Yüzyıla Kadar Anadolu Türk-İslam Mimarisinde Sanatçılar*, 2. baskı, Türk Tarih Kurumu Yayınları, Ankara, 1995, s.164-169.

Eserlerin örtü sisteminde genellikle içte kubbe dışta piramidal külahla beraber beşik ve çapraz tonoz da uygulanmıştır. Kubbe geçişleri ise genellikle yelpaze şeklinde üçgen kuşakla sağlanmıştır.

Kırşehir'deki türbelerin inşa malzemesi genellikle düzgün kesme taş ve mermerdir. Yapıların çoğunluğu sarı renkte düzgün kesme taşla inşa edilmiştir.

Eserlerde dönemlerinin süsleme karakterini taşıyan kompozisyonlara yer verilmiştir. Melik Gazi Türbesi ve Caca Bey Türbesi'nde görülen bitkisel ve geometrik süslemeler, Anadolu Selçuklu Dönemi yapılarında oldukça sık kullanılan kompozisyonlar olarak karşımıza çıkmaktadır.

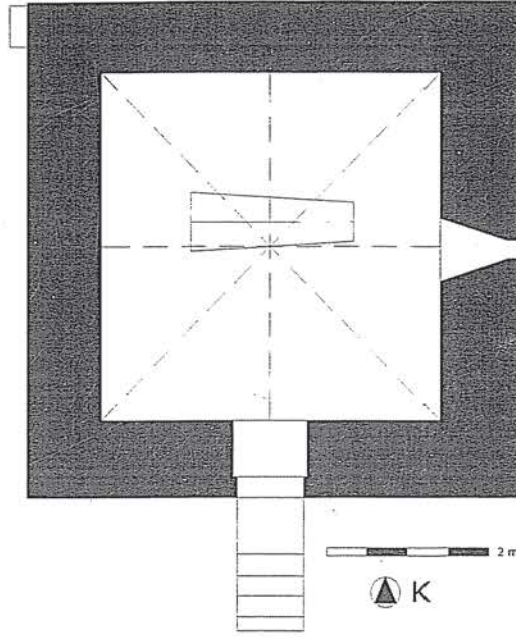
Araştırmamız sonucu; Kırşehir'de dönemin önde gelen dini liderleri için çok sayıda türbe inşa edildiği görülmüştür. İnşa edilen bu yapılar: malzeme, teknik, plan ve süsleme açısından Anadolu Selçuklu Türbelerinin genel karakterini yansıtmaktadır. Ancak yapıların bazıları, zamanın yıpratıcı etkisiyle birlikte bilinçsiz eklemeler ve onarımlar sonucu aslı özelliklerini kaybetmişlerdir. Bu konuda söz sahibi olanların aynı zamanda, geçmişimizin geleceğimiz olduğu bilincine de sahip olmaları ve tarihi eserlerimizin bilinçli ve bilimsel metotlarla, işinin ehli kimseler tarafından onarımlarının yapılmasını ümit ederiz.

KAYNAKÇA

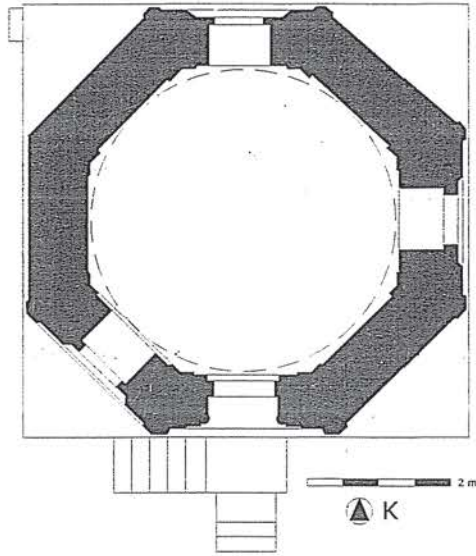
- ARIK, M. Oluş; "Erken Devir Anadolu-Türk Mimarisinde Türbe Biçimleri", *Anadolu (Anatolia)*, XI, Ankara, 1969, s.57-119.
- ARIK, M. Oluş; *Hasankeyf (Üç Dünyanın Buluştuğu Kent)*, Türkiye İş Bankası Yayınları, İstanbul, 2003.
- DENKTAŞ, Mustafa; "Karatay Hanı", *Anadolu Selçuklu Dönemi Kervansarayları*, Ed. Hakkı Acun, Kültür ve Turizm Bakanlığı Yayınları, Ankara, 2007, s.359-379.
- DURSUN, Şükrü; *Anadolu Selçukluları Dönemi Kayseri Türbelerinde Taş Süsleme*, (T.C. Gazi Üniversitesi Sosyal Bilimler Enstitüsü Sanat Tarihi Anabilim Dalı, Yayınlanmamış Yüksek Lisans Tezi), Ankara, 2009.
- DURUKAN, Aynur; "Aksaray Sultan Hanı", *Anadolu Selçuklu Dönemi Kervansarayları*, Ed. Hakkı Acun, T.C. Kültür ve Turizm Bakanlığı Yayınları, Ankara, 2007, s.141-159.

- ERKİLETLİOĞLU, Halit; **Kayseri Kitabeleri**, Kayseri, 2001.
- GÖKTÜRK, Mehmet; **Tarihi Ve Anıtları Işığında Kırşehir Mezar Taşları "Mezardaki Hayatlar"**, Kırşehir Belediyesi Yayınları, Ankara, 2008.
- GÖKTÜRK, Mehmet; "Alaaddin Cami", **Kırk Kültür**, S. 2, Kırşehir Dernekler Federasyonu Yayını, Ankara, 2004, s.4-5.
- KARAHAN, Recai; **Kırşehir İlinde 15. Yüzyıla Kadar Olan Dini Yapılar**, (T.C. Selçuk Üniversitesi Sosyal Bilimler Enstitüsü Sanat Tarihi Anabilim Dalı, Yayınlanmamış Yüksek Lisans Tezi), Konya, 1987.
- KARAMAĞARALI, Beyhan; **Ahlat Mezar Taşları**, Selçuklu Tarih ve Medeniyeti Enstitüsü Yayınları, Ankara, 1972.
- KARAMAĞARALI, Haluk; "Kayseri'deki Huand Caminin Restitüsyonu ve Huand Manzumesinin Kronolojisi Hakkında Mülahazalar", **Ankara Üniversitesi İlahiyat Fakültesi Dergisi**, S. XXI, Ankara, 1976, s.199-245.
- KARAMAĞARALI, Haluk; "Sahip Ata Camiinin Restitüsyonu Hakkında Bir Deneme", **Rölöve Ve Restorasyon Dergisi**, S. 3, Ankara, 1982, s.49-76.
- KAYA, Aslı; **Sivas İl Merkezinde Türk Devri Türbe Mimarisi**, (T.C. Gazi Üniversitesi Sosyal Bilimler Enstitüsü Sanat Tarihi Anabilim Dalı Yayınlanmamış Yüksek Lisans Tezi), Ankara, 2007.
- KUBAN, Doğan; **Divriği Mucizesi**, 3. baskı, Yapı Kredi Yayınları, İstanbul, 2003.
- KUBAN, Doğan; **Osmanlı Mimarisi**, YEM yayınları, İstanbul, 2007.
- KURAN, Abdullah; **Anadolu Medreseleri**, 1. Cilt, Orta Doğu Teknik Üniversitesi, Mimarlık Fakültesi Yayınları, Ankara, 1969.
- KURU, Alev Çakmakoğlu; **Fethinden Osmanlı Dönemine Kadar Kayseri'de Türk Devri Mimarisi**, Ankara, 1999.
- ÖGEL, Semra; **Anadolu Selçuklularının Taş Tezyinatı**, 2. baskı, Türk Tarih Kurumu Yayınları, Ankara, 1987.
- ÖNEY, Gönül; **Ankara'da Türk Devri Dini ve Sosyal Yapıları**, Ankara Üniversitesi Dil ve Tarih Coğrafya Fakültesi Yayınları, Ankara, 1971.

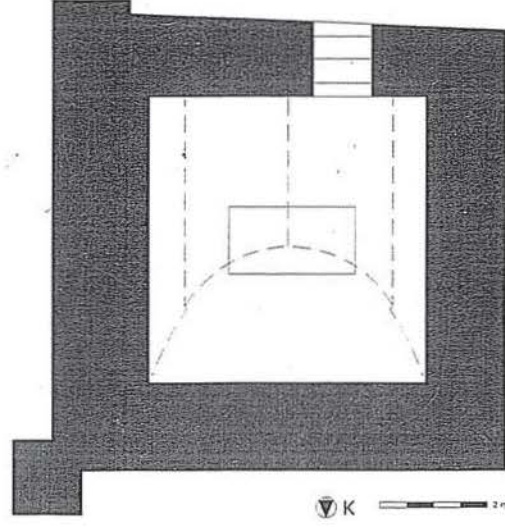
- ÖNKAL, Hakkı; "Türk Türbe Mimarisinde Cenazelik Katının Gelişmesi", **Türk Kültürü**, S. 307, İstanbul, 1988, s.732-739.
- ÖNKAL, Hakkı; **Anadolu Selçuklu Türbeleri**, Ankara, 1996.
- ÖZKARCI, Mehmet; **Niğde'de Türk Mimarisi**, Türk Tarih Kurumu Yayınları, Ankara, 2001.
- SÖNMEZ, Zeki; **Başlangıcından 16. Yüzyıla Kadar Anadolu Türk-İslam Mimarisinde Sanatçılar**, 2. baskı, Türk Tarih Kurumu Yayınları, Ankara, 1995.
- SÖZEN, Metin; "Anadolu'da Eyvan Tipi Türbeler", **Anadolu Sanatı Araştırmaları I**, İstanbul Teknik Üniversitesi Mimarlık Fakültesi Mimarlık Tarihi ve Rölöve Kürsüsü, İstanbul, 1968, s.167-209.
- TABAK, Nermin; **Ahlat Türk Mimarisi**, İstanbul, 1972.
- TAY, Lokman; **Kırşehir (Merkez) Türbeleri**, (T.C. Gazi Üniversitesi Sosyal Bilimler Enstitüsü Sanat Tarihi Anabilim Dalı, Yayınlanmamış Yüksek Lisans Tezi), Ankara, 2010.
- TUNCER, Orhan Cezmi; **Anadolu Kümbetleri**, 1. Cilt, Ankara, 1986.
- TUNCER, Orhan Cezmi; **Anadolu Kümbetleri**, 2. Cilt, Ankara, 1991.
- TUNCER, Orhan Cezmi; **Anadolu Kümbetleri**, 3. Cilt, Ankara, 1992.
- ÜLGEN, Ali Saim; "Kırşehir'de Türk Eserleri", **Vakıflar Dergisi**, S. 2, Ankara, 1942, s.253-287.
- WALTER, Ruben; **Kırşehir'in Dikkatimizi Çeken San'at Abideleri**, Türk Tarih Kurumu Yayınları, 44 sayılı Belleten'den ayrı basım, Ankara, 1947.
- WALTER, Ruben; **Kırşehir'de Dikkatimizi Çeken San'at Abideleri**, Türk Tarih Kurumu Yayınları, 45 sayılı Belleten'den ayrı basım, Ankara, 1948.



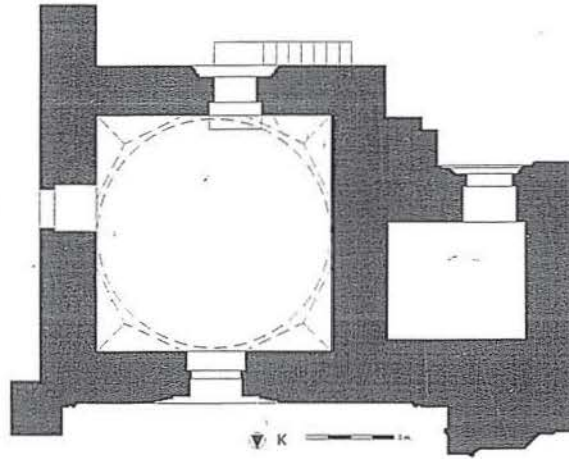
Çizim 1: Melik Gazi Türbesi, mezar odası planı, V.G.M.A.den.



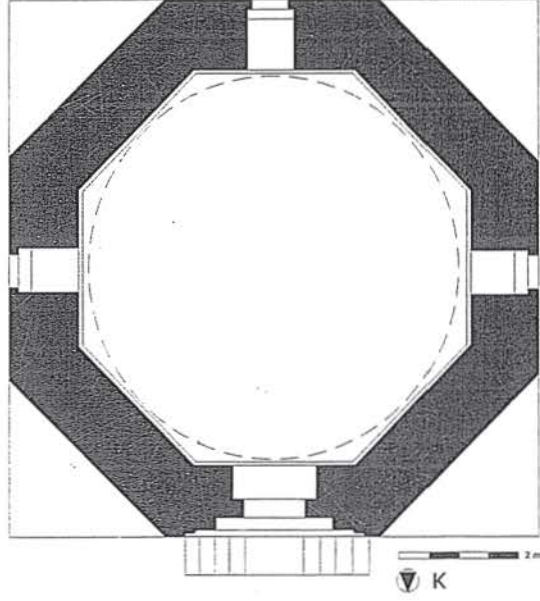
Çizim 2: Melik Gazi Türbesi, ziyaretgâh planı, V.G.M.A.den.



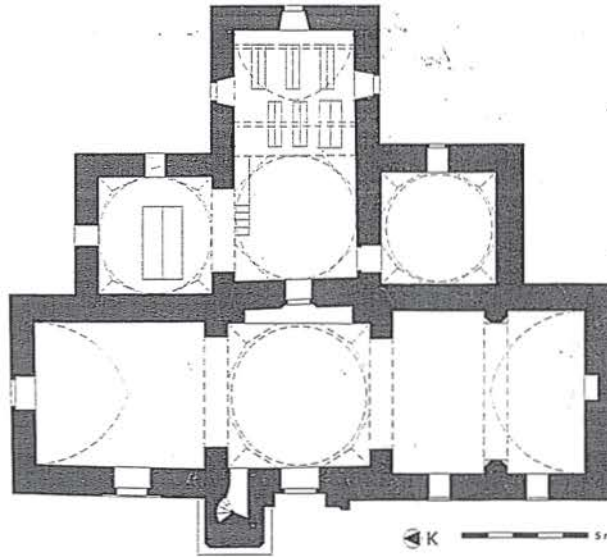
Çizim 3: Caca Bey Türbesi, mezar odası planı, V.G.M.A.den.



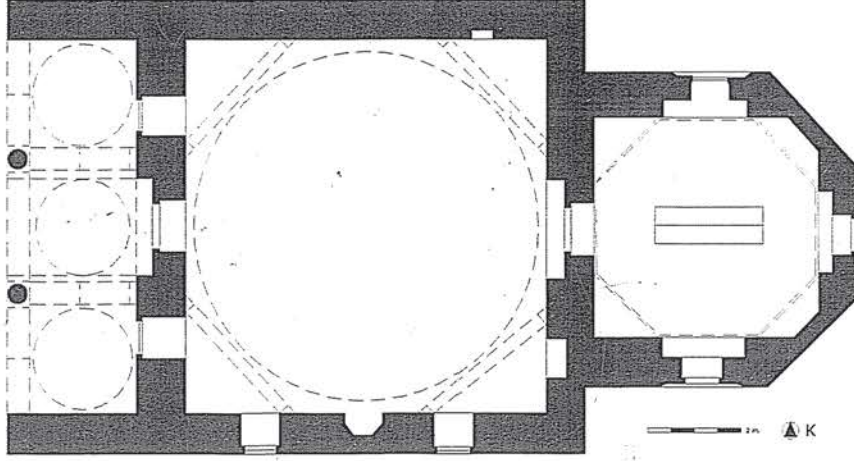
Çizim 4: Caca Bey Türbesi, ziyaretgâh planı, V.G.M.A.den.



Çizim 5: Fatma Hatun Türbesi planı, V.G.M.A.den.



Çizim 6: Ahi Evren Zaviyesi ve Türbesi planı, V.G.M.A.den.



Çizim 7: Kalender Baba Cami ve Türbesi planı, V.G.M.A.den.

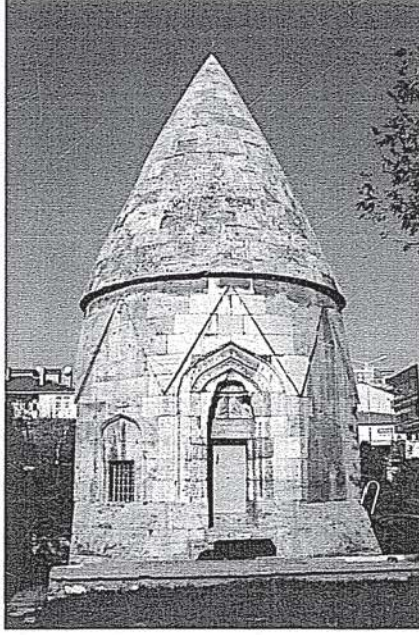


Foto 1: Melik Gazi Türbesi, genel görünüş

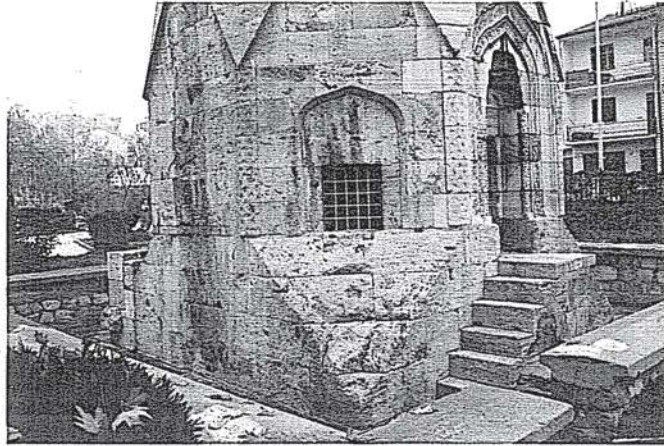


Foto 2: Melik Gazi Türbesi, güneybatı cephe, kaide.

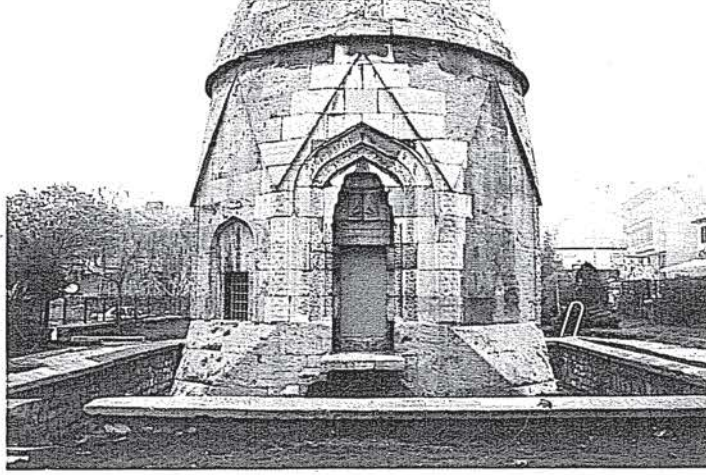


Foto 3 Melik Gazi Türbesi, güney cephe.

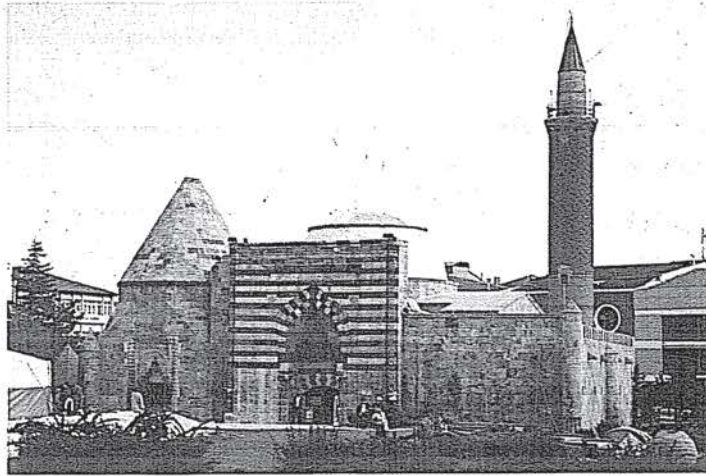


Foto 4: Caca Bey Medresesi ve Türbesi genel görünüş.

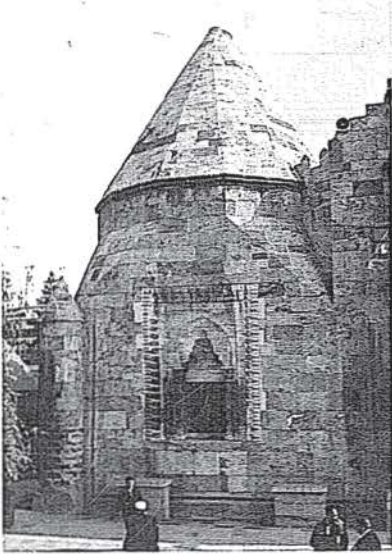


Foto 5: Caca Bey Türbesi kuzey cephe.

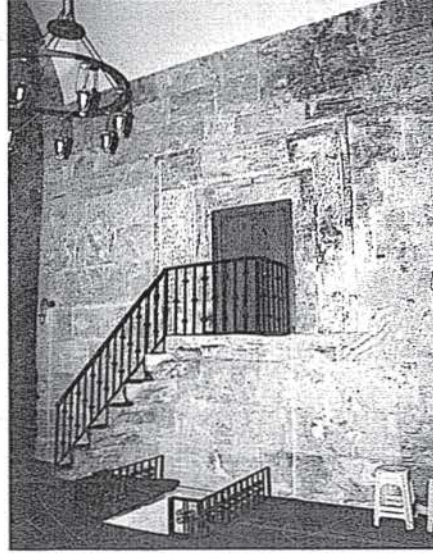


Foto 6: Caca Bey Türbesi güney cephe.

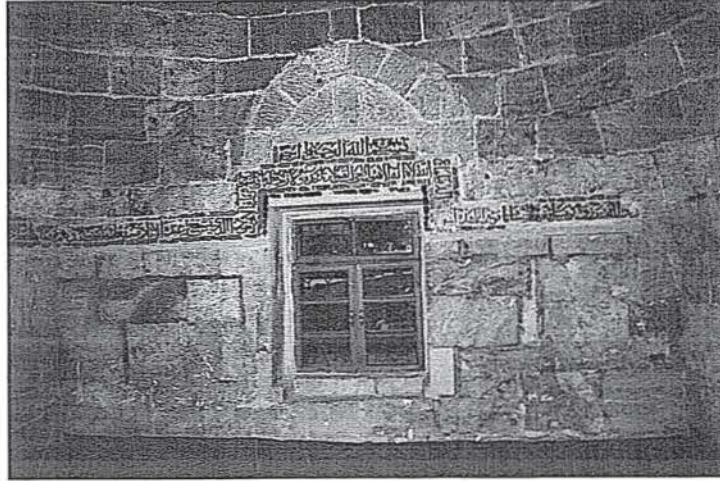


Foto 7: Caca Bey Türbesi ziyaretgâh bölümü, iç mekân kuzey cephe.

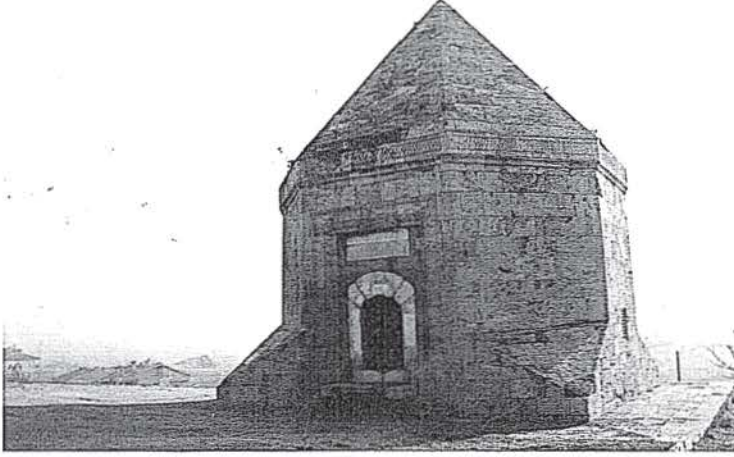


Foto 8: Fatma Hatun Türbesi kuzey cephe.



Foto 9: Fatma Hatun Türbesi doğu cephe.

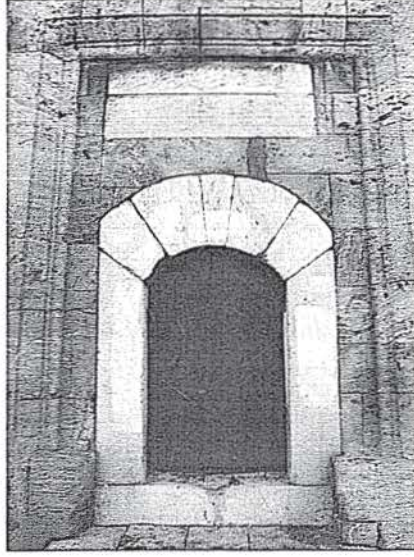


Foto 10: Fatma Hatun Türbesi kuzey cephe, taç kapı.

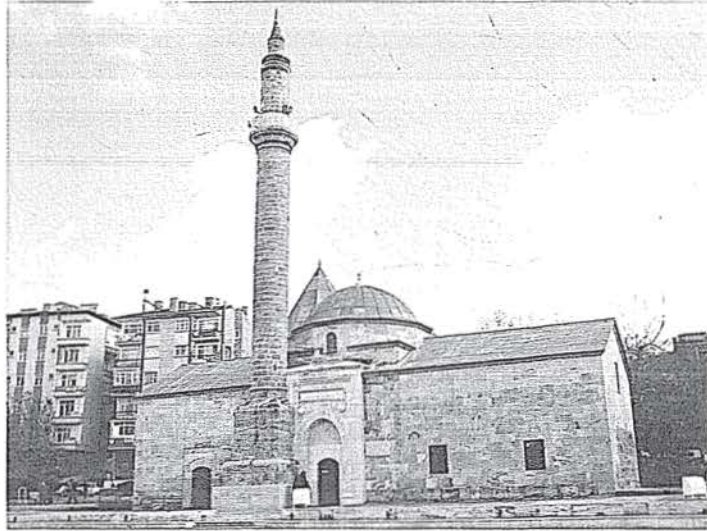


Foto 11: Ahi Evren Zaviyesi genel görünüş.

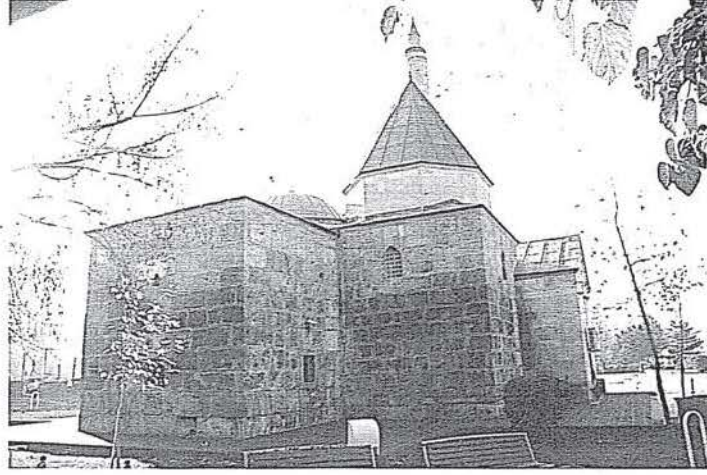


Foto 12: Ahî Evren Türbesi kuzeydoğu cephe.

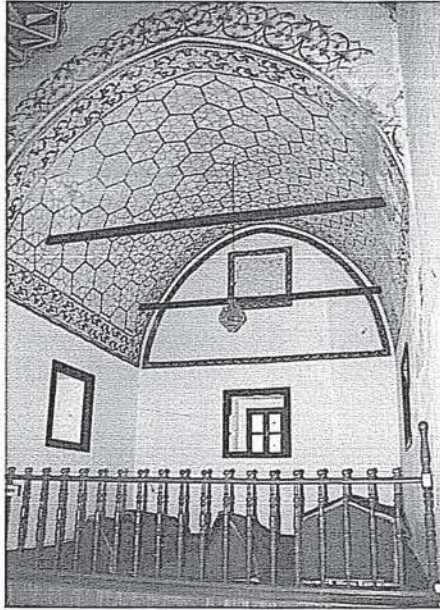


Foto 13: Ahî Evren Türbesi, kuzeydeki mekân.

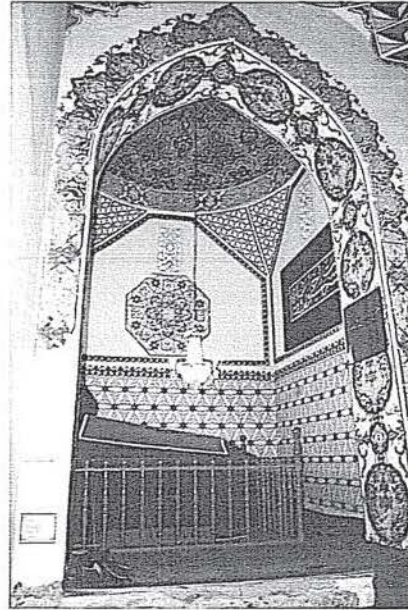
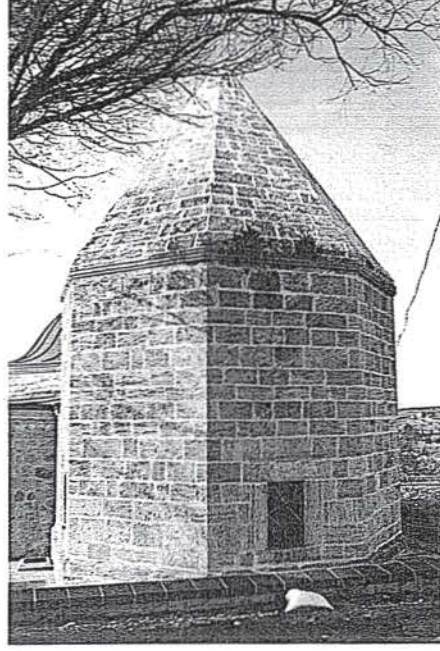
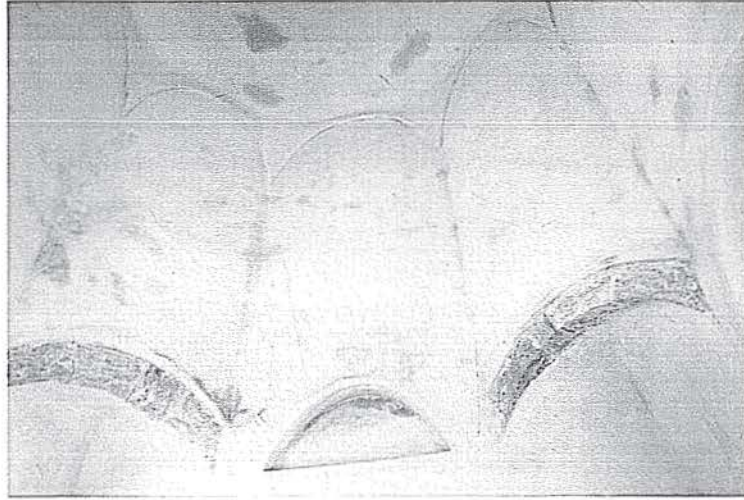


Foto 14: Ahî Evren Türbesi doğudaki mekân.



Fotoğraf 15: Kalender Baba Türbesi, güney cephe.



Fotoğraf 16: Kalender Baba Türbesi, iç mekân, geçiş elemanları ve kasnak.