

ATATÜRK KÜLTÜR, DİL VE TARİH YÜKSEK KURUMU
TÜRK TARİH KURUMU YAYINLARI
VIII. Dizi - Sayı: 19

Ege Üniversitesi-Dokuz Eylül Üniversitesi
Muğla Sıtkı Koçman Üniversitesi

Uluslararası
Batı Anadolu Beylikleri
Tarih, Kültür ve Medeniyeti Sempozyumu-II
MENTEŞEOĞULLARI TARİHİ
25-27 Nisan 2012-Muğla
(Bildiriler)

Editörler

Doç. Dr. Adnan ÇEVİK

Doç. Dr. Murat KEÇİŞ



ANKARA, 2016

MENTEŞE BEYLİĞİ İLE OSMANLI DEVLETİ
ARASINDAKİ SİYASİ VE SOSYAL İLİŞKİLERİN YAPI
ÜRETİM SÜRECİNE ETKİLERİ
(MİLAS FİRUZ BEY İMARETİ ÖZELİNDE)

TÜRKAN ACAR*

Menteşe Beyliği Anadolu Selçuklu Devleti'nin parçalanmasından sonra güneybatı Anadolu'da kurulmuştur. Beyliğe farklı dönemlerde Balat ve Peçin/Beçin başkentlik yapmıştır. Beylik toprakları, 1391 yılında *Ahmed Gazi*'nin ölümünden sonra, 1402 Ankara Savaşı'na kadar Osmanlı hâkimiyetine girmiştir. Beylik 1414 yılında Osmanlı Sultanı *I. Mehmed*'in hâkimiyetini tanımış ve Mentеше toprakları, 1426 yılında bütünüyle Osmanlı Devletine katılmıştır. Mentеше Beyliği'nden günümüze dini işlevli cami, türbe, zaviye; sosyal işlevli medrese, han ve hamam gibi çeşitli yapı tipleri gelebilmiştir. Mentеше Beyliği ile çağdaş beyliklerin mimari eserleri ve yapı detayları, Selçuklu geleneklerini sürdürmekle birlikte yeni sanatsal yaratımlarla Osmanlı sanatına öncülük etmiştir. Plan şeması ve süslemeler, klasik dönemde bölge ve malzeme ile birlikte yeni tasarım anlayışını şekillendirmiştir.

Osmanlı Devleti ile Mentеше Beyliği'nin mimarisi arasındaki etkilerini konu alan bildirimde, siyasal, ekonomik ve sosyal kurumlardaki gelişime paralel olarak ortaya çıkan mimarideki üslupsal farklılıklar ve etkileşimler ortaya konmaya çalışılacaktır. Bu bağlamda hareket noktamız dönem içerisinde yoğun bir şekilde inşa edilen bu nedenle mimari üslubun en belirgin görüldüğü yer olan dini mimari olacaktır. Ancak konunun çok yönlü açıklanması nedeni ile diğer yapı türleri de gerektiği durumlarda ele alınacaktır.

1.1. Kısaca Anadolu'da Selçuklu Devleti ve Beylikler Dönemi Tarihi

Anadolu, binlerce yıldır, birçok medeniyete ve kültüre ev sahipliği yapmıştır. Birçok kavim, devlet ve imparatorluk bu kültüre alt yapı oluşturmuş, her yeni dev-

*Yrd. Doç. Dr., Uşak Üniversitesi Fen Edebiyat Fakültesi Sanat Tarihi Bölümü, turkan.acar@usak.edu.tr

let bir önceki medeniyetin mirasçısı olarak kendi kültürü ile birlikte var olan kültür öğelerini de benimseyerek kendince yorumlamıştır. Siyasal ve kültürel alanda Anadolu'da etkin olan devletlerden biri Anadolu Selçuklu Devleti'dir. Türklerin Anadolu'da bir güç haline gelmesi Selçuklu Devleti'nin büyüüp gelişmesi ile pekişmiştir. Ancak her egemen güç gibi bu devlet de gücünü zamanla kaybetmeye başlamış ve Anadolu'da yeni güçler ortaya çıkmıştır. Yeni oluşumların başladığı dönem XIII. yüzyılın sonudur. Anadolu Selçuklu Devleti'nin gücünün zayıflamaya başlaması ile ortaya çıkan beylikler, patrimonyal devlet yapısındadır ve Selçuklu sultanına bağlıdır. Devletin kurucusunun adıyla anılan bu beyliklerde egemenlik babadan oğula geçmektedir¹. Bu beyliklerin çoğu, Hristiyan devletlere karşı uclarda gaza ve ganimet için savaşmışlardır.

Yaptığı çalışmalarla Anadolu siyasi hayatında söz hakkı kazanan beyliklerden, Selçuklu Devleti'nin idari sistemi içerisinde bir uc beyliği olarak görev alan Osmanlı ucu, kısa sürede bölgede kimliğini benimsetip, iktidar yarışında kendini göstermeye başlamıştır. Osmanlı beylerinin Anadolu'daki en önemli faaliyetleri Selçuklu Devleti'nin yıkılması ile bütünlüğü bozulan Anadolu siyasi bütünlüğünün sağlanması gereğini fark edip bu yönde faaliyet göstermeleridir². Selçukluya bağlı askeri-siyasal bir yapılanmadan yeni bir devletin şekillenmesi üç temel etkene dayanmaktadır. Bu etkenlerden birincisi, demografik hareketlilik, ikincisi Türk-İslam gazâ hareketinin yeni bir ivme kazanması, üçüncüsü de Batı Anadolu'daki önemli ticaret merkezlerinin Türklerin elinde bulunması böylelikle

¹ Selçuklu ve Osmanlı devletinin kuruluşu ve teşkilat sistemi için bkz. M. Bayram, "Anadolu Selçuklularında Devlet Yapısının Şekillenmesi", *Cogito*, S. 29, (İstanbul, Güz 2001), s. 61-72; *Anadolu Selçuklu Devletleri Tarihi*, çev. M. N. Gençosman, Ankara 1943; *Anonim, Selçuk-Nâme Anadolu Selçuklulari Devleti Tarihi III*, çev. F. N. Uzluk, Ankara 1952; B. Tuncer, "Türkiye Selçuklularında İdari Birim ve Bununla İlgili Meseleler", *Vakıflar Dergisi*, XIX, (1985), s. 49-60; M. Bayram, "Türkiye Selçuklularında Devlet Yapısının Şekillenmesi", *Türkler*, 7, (2002), s. 169-175; C. Cahen, "Selçuklu Devletleri Feodal Devletler midir?", *İ.Ü. İktisat Fakültesi Mecmuası*, XVII, 1-4, (1955-1956), s. 348-358; C. Claude, *The Formation of Turkey; The Seljukid Sultanate of Rum: eleventh to fourteenth century*, ed. P. M. Holt, London 2001; M. A. Köymen, "Selçuklularda Devlet; Tarihi ve Siyasi Bakımlardan", *Bellekten*, LIV, 209, (1990), s. 403-415; M. A. Köymen, *Selçuklu Devri Türk Tarihi*, TTK Yayınları, Ankara 1993; H. İnalçık, "Osmanlı Medeniyeti" ve Saray Patronajı", *Osmanlı Uygarlığı*, I, (Ankara 2009), s. 13-27; "Osmanlı Tarihinde Dönemler: Devlet-Toplum-Ekonomi", *Osmanlı Uygarlığı*, I, (Ankara 2009), s. 30-235; *Osmanlılar, Fütühat, İmparatorluk, Avrupa ile İlişkiler*, İstanbul 2010, s. 11-93; *Osmanlı İmparatorluğu Klasik Çağ (1300-1600)*, İstanbul 2006, s. 9-15; 61, 65, 71; H. W. Lowry, *Erken Dönem Osmanlı Devleti'nin Yapısı*, İstanbul 2010, s. 143-157.

² S. Koca, a.g.m., s. 17.

Anadolu'nun dünya ticaret yolları üzerindeki öneminin korunmasıdır³. Osmanlı Devleti, ilk kuruluş aşamasında Anadolu Selçuklu idare sisteminin bir parçası olmakla beraber, kendi sistemini oluşturmaya başlamış ancak yarı göçebe yaşam tarzı devam etmiştir. Uc beyliğinden devletleşme sürecinde ise siyasal birlik ve kurumsallaşmanın başlaması ile birlikte yarı yerleşik yaşama geçilmiştir. Siyasi ve idari sistemde yükselme ve merkezileşme, tamamen yerleşik yaşama geçilmesi ile mümkün olmuştur.

1.2. Kısaca Menteşe Beyliği Tarihçesi

Selçuklu Devleti'nin parçalanmasından sonra güneybatı Anadolu'da kurulan ve bildirimize konu oluşturan Menteşe Beyliği ise, 1261-1426 yılları arasında, Muğla, Aydın ve Denizli ilini kapsayan bir coğrafyaya hâkim olmuştur. Beyliğin kurucusu *Menteşe Bey*, Anadolu Selçuklu Devleti'nin bir uc beyidir. Beyliğe Balat ve Peçin/Beçin başkentlik yapmıştır. Beylik *İbrahim Bey*'in (1358) ölümünden sonra ikiye bölünmüştür. *Mehmet Bey* Balat merkezli kuzey kesime, *Ahmet Bey*

³ H. İnalçık, "Osmanlı Tarihinde Dönemler Devlet-Toplum-Ekonomi", *Osmanlı Uygarlığı*, I, haz. H. İnalçık-G. Renda, (Ankara 2009), s. 31; H. İnalçık, *Devlet-i Âliyye*, s. 3; İ. H. Uzunçarşılı, "XII ve XIII. Asırlarda Anadolu'daki Fikir Hareketleri İle İçtimai Müesseselere Bakış", *III. Türk Tarih Kongresi, Ankara 15-20 Kasım 1943, Kongreye Sunulan Tebliğler*, (Ankara 1948), s. 287-306; Ö. L. Barkan, "Osmanlı İmparatorluğunda Kuruluş Devrinin Toprak Meseleleri", *İkinci Türk Tarih Kongresi, İstanbul 20-25 Eylül 1937, Kongreye Sunulan Tebliğler*, (İstanbul 1943), s. 1002-1013. Osmanlılara kadar Türklerde toprak rejimi için bkz. H. Z. Ülken, "Türkiye Tarihinde Sosyal Kuruluş ve Toprak Rejiminin Gelişmesi", *Vakıflar Dergisi*, X, (Ankara 2006), s. 1-62. Osmanlı Devleti'nin kuruluşu için ayrıca bkz. H. Ç. Arslan, "Erken Osmanlı'nın Fetih ve Yerleşim Sisteminde Akıncı Beylerin Stratejik Önemi", *Türkler*, C. 9, (Ankara 2002), s. 116-132; S. Ayverdi, *Türk Tarihinde Osmanlı Asırları*, İstanbul 1977; İ. H. Danişmend, *İzablı Osmanlı Tarihi Kronolojisi*, C. I, İstanbul 1925-1947; Z. Erginli, "Osmanlı Devleti'nin Kuruluşunda Türk Dervişlerinin İzleri", *Türkler*, C. 9, (Ankara 2002), s. 107-115; H. İnalçık, "Osmanlı Devleti'nin Kuruluşu", *Türkler*, C. 9, (Ankara 2002), s. 66-80; F. Köprülü, *Osmanlı Devletinin Kuruluşu*, Ankara 1959; Y. Öztuna, "Osmanlı İmparatorluğu", *Türk Ansiklopedisi*, C. XXVI, (Ankara 1977), s. 89-156; J. V. H. Purgstall, *Osmanlı Devleti Tarihi*, I, Tarih ve Yer belirtmemiş; İ. H. Uzunçarşılı, *Osmanlı Tarihi*, C. I, Ankara 1972; Y. Yücel-A. Sevim, *Türkiye Tarihi, Fetih, Selçuklu ve Beylikler Dönemi*, Ankara, 1989; Y. Yücel-A. Sevim, *Türkiye Tarihi, Osmanlı Dönemi (1300-1566)*, C. 2, Ankara 1990; H. W. Lowry, *The Nature of the Early Ottoman State*, Albany 2003; H. W. Lowry, *Erken Dönem Osmanlı Devlet Yapısı*, İstanbul 2010; H. W. Lowry, *Studies in Deftology: Ottoman Society in the Fifteenth and Sixteenth Centuries*, İstanbul 1992; Y. Halaçoğlu, *XIV-XVII. Yüzyıllarda Osmanlılarda Devlet Teşkilatı ve Sosyal Yapı*, Ankara 2007; Y. Yücel, *Anadolu Beylikleri Hakkında Araştırmalar*, I, Ankara 1991; 1-8; F. Sümer, "Anadolu'da Moğollar", *Selçuklu Araştırmaları Dergisi*, I, (1969), s. 1-147; S. Koca, a.g.m., s. 1-53

ise Beçin merkezli güney kesime hâkim olmuştur. 1390-1391 yılında *Menteşe Beyi Ahmed Gazi* ölmüş, idaresindeki topraklar Osmanlı hâkimiyetine girmiştir. *Yıldırım Bayezid* bölgenin hakimiyetini *Mübarizüddin Hoca Piruz (Firuz) Bey'e* vermiştir. XIV. yüzyılın sonundaki Anadolu seferi sonunda Osmanlı hâkimiyetine giren beylik, 1402 Ankara Savaşı'na kadar Osmanlı hâkimiyetinde kalmıştır. Ankara Savaşı'ndan sonra *İlyas Bey* beyliği geri almıştır. Beylik 1414 yılında Osmanlı Sultanı *I. Mehmet*'in hâkimiyetini tanımış ve *Menteşe* toprakları, 1426 yılında bütünüyle Osmanlı Devletine katılmıştır⁴.

Menteşe Beyliği'nden günümüze cami, türbe, zaviye, medrese, han, hamam gibi dini ve sosyal işlevli yapılar gelebilmiştir⁵. Son yıllarda bölgede yapılan farklı kazılar ile beylik dönemine tarihlenen çeşitli yapı kalıntıları da ortaya çıkarılmıştır⁶. Dönem eserlerinde, zamanla çeşitli deformasyonlar/yıkımlar söz konusu olmuştur.

1.3. *Menteşe Beyliği ve Osmanlı Devletinin Yapı Üretim Süreci*

Anadolu topraklarına hâkim iki büyük güç olan Selçuklu devri sanatı ile Osmanlı devri sanatı arasında bir geçiş dönemi olan beylikler devri, geleneksel sanat ve mimari anlayışa yeni uygulamalar getirerek, Osmanlı sanatına prototiplik etmiştir. *Menteşe Beyliği* ile birlikte çağdaş beyliklerin mimari eserlerinde mihrapların ve taçkapıların Selçuklu süsleme anlayışından farklı şekilde sadeleştiği, son cemaat yerlerinin ve revaklı avlunun mimari şema içerisinde kurgulandığı, hemen tüm yapılarda örtü unsuru olarak kubbenin ağırlıklı şekilde tercih edildiği, camilerde merkezi plana yönelişin izlerinin başladığı görülmektedir.

Devletlerin ya da beyliklerin imar faaliyetleri maddi güç unsuru ile büyük ölçüde orantılıdır. Selçuklu Devleti ile *Menteşe* ve Osmanlı beyliklerinin imar faa-

⁴ İ. H. Uzunçarşılı, *Anadolu Beylikleri ve Akkoyunlu, Karakoyunlu Devleti*, Ankara 2003, s. 77, 79; D. Pitcher, *Osmanlı İmparatorluğunun Tarihsel Coğrafyası*, çev. Bahar Tırnakçı, İstanbul 2001, s. 59; S. Koca, "Anadolu Türk Beylikleri", *Türkler*, C. 6, s. 732; R. Duran, "Menteşeoğulları Beyliği Mimarisi", *Türkler*, C. 8, (Ankara 2002), s. 133; R. H. Ünal, *Menteşe Beyliği Başkenti Beçin*, İzmir 2005, s. 6.

⁵ Yapılar hakkında detaylı bilgiler için bkz. R. Duran, *Menteşe Beyliği Mimarisi*, I, Dokuz Eylül Ü. Sos. Bil. Enst. İslam Tarihi ve Sanatları ABD, yayınlanmamış doktora tezi, İzmir 1995, s. 5; R. Duran, "Menteşeoğulları Beyliği Mimarisi", *Türkler*, C. 8, (Ankara 2002), s. 133.

⁶ Bkz. R. H. Ünal-A. Demir, "Beçin 2000 Kazısı", *Sanat Tarihi Dergisi*, S. XIII/1, (İzmir 2004), s. 129-167; "Beçin 2001 Kazısı", *Sanat Tarihi Dergisi*, S. XIII/2, (İzmir 2004), s. 139-176; R. H. Ünal-vd, "Beçin 2002 Kazısı", *Sanat Tarihi Dergisi*, S. XIV/1, (İzmir 2005), s. 331-374; "Beçin 2004 Kazısı", *Sanat Tarihi Dergisi*, S. XV/2, (İzmir 2006), s. 89-128.

liyetleri karşılaştırıldığında siyasi, maddi ve sosyal öğelerin ne kadar önemli olduğunu ortaya çıkartmaktadır. Devletlerden biri her üç unsur ile kendini ispat etmiş güçlü bir devlet diğer ikisi ise yeni kurulmakta olan birer beyliktir. Bu bağlamda beyliklerin ürettikleri yapı sayısı ve malzemedeki kalite tartışmaya açıktır. Dönem ve oluşturulan mimari kültür ürünleri incelendiğinde ise Anadolu topraklarında hüküm sürmüş, Müslümanlığı kabul etmiş ve Bizans topraklarında kurulmuş olan Selçuklu, Menteşe ve Osmanlı dönemlerinde camilerin prestij yapısı olarak tercih edilmesi beklenir. Oysa Selçuklular kervansarayları ve darüşşifaları, erken Osmanlı dönemi sultanları ise zaviyeleri/imaretleri kendilerine prestij yapısı olarak benimsemişlerdir. Erken Osmanlı döneminde zaviyeler/imaretler ile birlikte camilerin de inşa edilmesi, bu yapıların ikinci plana itilmediğini göstermektedir. Bu bağlamda, Selçuklularda sultanlar ticaret ve sağlık yapıları ile Osmanlılar ise dini yapılarla güçlerini göstermiştir. Her iki güç arasında Menteşe Beyliği de dönemin siyasi ve maddi şartlarının getirileri ile çağdaş beylikler gibi Selçuklu geleneklerini devamacısı olmakla birlikte sanat ürünlerinde kendine has karakteristik unsurlarla yeni yorumlar meydana getirmiştir.

Menteşe Beyliği ve Osmanlı Devleti'nin dini mimarisini üç başlık altında toplayabiliriz. "Tek Mekânlı Yapılar", "Çok Destekli Yapılar" ve "Merkezi Planlı Yapılar". Tek mekânlı yapılar Menteşe Beyliği ve Osmanlı mimarisinde mescit/cami ve türbelerde kullanılmıştır. Menteşe ve Osmanlı dönemlerinde cami mimarisinde görülen "Çok Destekli Yapılar" düz tavan, tonoz ya da kubbe ile örtülmüştür. Merkezi planlı yapılar ise Osmanlı döneminde cami ve zaviye/imaretlerde görülmektedir⁷.

Menteşe Beyliği dönemi yapılarından **Eski Çine-Ahmed Gazi Camii** (XIV. yüzyılın ilk yarısı) tek kubbelidir. Cami inşa edildiği dönemden XV. yüzyıl sonla-

⁷ Bu dönemlerle ilgili olarak bkz. A. Altun, *Anadolu'da Artuklu Devri Mimarisinin Gelişimi*, İstanbul 1978; "Asya ve Anadolu'da Türk Mimarisi", *Mimarbaşı Koca Sinan, Yaşadığı Çağ ve Eserleri*, I, (İstanbul 1988); A. Arel, "Menteşe Beyliği Devrinde Peçin Şehri", *Anadolu Sanatı Araştırmaları*, I, (İstanbul 1968); "Bir Temellük Aracı Olarak Mimarlık: Menteşe Beyliği Örneği", *Arkeoloji ve Sanat*, S. 134, (Mayıs-Ağustos 2010), s. 129-160; O. Aslanapa, *Türk Sanatı*, İstanbul 1984; *Osmanlı Devri Mimarisi*, İstanbul 1986; S. Dilaver, "Anadolu'daki Tek Kubbeli Selçuklu Mescitlerinin Mimarlık Tarihi Yönünden Önemi", *Sanat Tarihi Yıllığı*, 4, (İstanbul 1971); A. Kızıltan, *Anadolu Beyliklerinde Cami ve Mescitler-14. Yüzyılın Sonuna Kadar*, İstanbul 1958; A. Kuran, "Anadolu'da Ahşap Sütunlu Selçuklu Mimarisi", *Malazgirt Armağanı*, (Ankara 1972); G. Öney, *Beylikler Devri Sanatı XIV-XV. Yüzyıl (1300-1453)*, Ankara 1989; K. Söylemezoğlu, *İslam Dini İlk Camiler ve Osmanlı Camileri*, İstanbul 1954; M. Sözen-vd, *Türk Mimarisinin Gelişimi ve Mimar Sinan*, İstanbul 1925.

rına kadar, Osmanlılar dönemine tarihlenen **Mudurnu Yıldırım Bayezid Camii** (1382) dışında, dönemin en büyük kubbeli yapısıdır⁸. Yapı bu özelliği ile Osmanlı mimarisinin büyük kubbeli yapılarına geçişte öncüllük etmiştir⁹.

Osmanlı Beyliği döneminde de başta Bursa olmak üzere önemli şehirlerde yoğunluğu ile dikkat çeken yapı türü tek mekânlı mescitlerdir. Küçük ölçekteki toplu mekân tasarımına uygun olan şema, çok daha az cemaati olan küçük boyutlu mescitlerde, yalnız Selçuklu döneminde değil beylikler ve Osmanlılarda da yaygın bir şekilde kullanılmıştır. Osmanlıda kare mekân her zaman bir kubbe ile örtülmüştür ve geçiş öğeleri olarak Selçukludan ve Menteşe Beyliği'nden farklı olarak yoğunlukla pandantif kullanılmıştır. Bugün tespit edilebilen Menteşe Beyliği camilerinden beşi tek birimlidir¹⁰ ve üçünde geçiş öğesi olarak tromp, diğerlerinde ise pandantif ve Türk üçgeni kullanılmıştır. **Datça Hızırşah Camii**'nde tromplar düz sade, **Çine Ahmet Gazi Camii**'nde içleri çapraz olarak atılmış eşkenar üçgenlerle, **Balat İlyas Bey Camii**'nde ise alt kısımları prizmatik Türk üçgenleri; orta kısmında bir mukarnas ve üst kısımları istiridye yivli olarak dolgulandırılmıştır. Osmanlı yapılarından **Bursa Orhan İmareti**'nin ibadet mekânının kubbe geçişlerini sağlayan tromplar, Türk üçgenleri ile dolgulandırılırken¹¹, **Amasya Mehmet Paşa İmareti**'nin ibadet mekânının trompları sade bırakılmıştır¹². Menteşe topraklarında inşa edilen Osmanlı eserlerinden **Milas Firuz Bey İmareti**'nde ibadet mekânında yer alan trompların içleri dolgulandırılarak hareketlendirilmiştir¹³ (F:1). Menteşe Beyliği yapılarından **Turgut İlyas Bey Camii** pandantif düz bırakılmışken, **Milas Ahmet Gazi Camii** mihrapönü kubbesi, Osmanlı'da **Bursa**

⁸ Kubbe çapı yaklaşık 17 m.dir. Bkz. E. H. Ayverdi, *İstanbul Mimari Çağının Menşei: Osmanlı Mimarisinin İlk Devri, 630-805 (1230-1402)*, I, (İstanbul 1966), s. 344-349.

⁹ R. Duran, "Ortaçağ Türk Mimarisinin Önemli Bir Eseri: Eski Çine - Ahmed Gazi Camii", *Selçuk Üniversitesi Sosyal Bilimler Enstitüsü Dergisi*, S. 10, (Konya 2003), s. 493.

¹⁰ Datça Hızırşah Camii (14.yy.ın ilk yarısı), Eski Çine Ahmet Gazi Camii (14.yy.ın ilk yarısı), Turgut (Leyne) İlyas Bey Camii (14.yy.ın ikinci yarısı), Balat İlyas Bey Camii (1403-4), Beçin Yelli (Kepez) Camii (15. yy.ın başı). Yapılar hakkında detaylı bilgi için bkz. R. Duran, a.g.t., s. 104-107, Şek. 4; 108-116, Şek. 5; 141-149, Şek. 13; 150-163, Şek. 14; 164-167, Şek. 26.

¹¹ Bkz. T. Acar, a.g.t., s.264-287.

¹² Bkz., a.g.t., s. 510-517.

¹³ a.g.t., s. 113-130, Res. 68-70.

Yeşil İmaret'in yan eyvanları¹⁴ (F:2), **Bursa Timurtaş İmareti**¹⁵ (F:3) ve **Tokat Hatuniye İmareti**'nde¹⁶ pandantifleri mukarnaslarla hareketlendirilmiştir (F:4). **Beçin/Kepez Mevkii**'ndeki **Yelli Camii** ve **Turgut (Leyne) İlyas Bey Camii**'nde de kubbeye geçiş Türk üçgenleri ile sağlanmıştır.

Selçuklu Devleti, Menteşe Beyliği ve Osmanlı Beyliği olmak üzere her üç dönemde de mescitler kentsel kurgu içerisindeki konumları, plan şemaları ve mimari özellikleri ile büyük benzerlik göstermektedir. Beylikler döneminde Selçuklu mescitlerinden farklı olarak giriş cephelerinde bir farklılaşmaya gidilmiştir. Selçuklu örneklerinden revak düzenlemesine sahip **Sırçalı Mescit** dışında kapalı mekânlar şeklinde olan düzenleme, beylikler ve Osmanlı döneminde tamamen dışa açılan revaklar şeklini almıştır. Menteşe dönemi camilerinden **Datça Hızırşah Camii**, **Turgut (Leyne) İlyas Bey Camii** ve **Beçin Yelli Camii**'nde bir son cemaat yerinin varlığı bilinirken, **Eski Çine Ahmet Gazi Camii** ve **Balat İlyas Bey Camii**'nde son cemaat yeri yoktur. Osmanlıda ise son cemaat yeri, camilerin ve imaretlerin neredeyse vazgeçilmez birer unsuru haline gelmiştir¹⁷.

Selçuklu dönemi yapılarından farklı olarak Menteşe Beyliği dönemi yapılarında taçkapı merkezli cephe kurgusunun yanı sıra, farklı cephe düzenlemelerinin tercih edilmiş olduğu dikkat çekmektedir. Örneğin **Beçin Ahmet Gazi Medresesi** Selçuklu dönemi taçkapı merkezli cephe kurgusunu devam ettiren (F:5), **Balat İlyas Bey Camii**'nde dönemin diğer yapılarından farklı bir cephe anlayışı karşımıza çıkmaktadır. Yapıda cephenin orta bölümü eyvan şeklinde dışa taşıntı yapmaktadır ve birim üçlü bir giriş düzenlemesi ile şekillenmiştir. Osmanlı döneminde ise giriş cephelerinde revak uygulaması sıklıkla uygulanmıştır. Osmanlı Beyliği'nde eksene simetrik revaklı cephe düzenlemesine sahip, **Bursa'daki İbrahim Bey Camii** (1413-1421), **Bursa İbn Bezzaz Camii** (1413-1421), **Selçuk Hatun Camii** (1450) üç revaklı kemer düzenlemesindedir.

Anadolu Selçuklu yapılarında cepheden çıkma yapan dikdörtgen prizma kütleli taçkapı uygulaması bazı Menteşe Beyliği mimari eserlerinde de uygulanmıştır. Anadolu Selçuklularının taçkapılarındaki mukarnas kavsara, bu yapılarda tercih edilmemiştir. Kavsaralar tonoz ya da kemer demetleri şeklindedir. Giriş

¹⁴ a.g.t., s. 224-263.

¹⁵ a.g.t., s. 15-169.

¹⁶ a.g.t., s. 497-504.

¹⁷ a.g.t., s. 651-659, Tablo 11.

açıklıkları Selçuklu geleneğini devam ettirerek genellikle basık kemer formundadır. Taçkapı yan kanatlarında Selçuklu taçkapıları gibi mihrabiyeler bulunurken, Menteşe taçkapılarında Selçuklu taçkapılarındaki köşe sütunceleri yoktur¹⁸. Selçuklu tarzında cepheden dışa taşıntı yapan, dikdörtgen prizma formulu, **Milas Ahmet Gazi Camii**'nin taçkapısı hafif sivri beşik tonoz ile örtülü eyvan şeklindedir. Selçuklu geleneğinin devam ettiren unsurun yan kanatlarında mihrabiyeler bulunurken, Selçuklu örneklerinden bezemesiz olması ile ayrılmaktadır. Menteşe Beyliği ve diğer beyliklerde görülen taçkapılardaki sadeleşme Osmanlı döneminde de uygulanmıştır.

Menteşe dönemine tarihlenen sadece iki yapının minareleri silindirik gövdelidir¹⁹. **Balat İlyas Bey Camii**'nde minare Osmanlı'nın erken dönemlerinde sıklıkla inşa edilen zaviye/imaretlerindeki görüldüğü gibi beden duvarları üzerinde yükselmektedir. Beden duvarları üzerinde yükselen minareler, çoğu tabhaneli cami şeklinde adlandırdığımız zaviye/imaret yapılarına sonradan dâhil edilmiştir. Ancak **Bursa Yeşil İmareti**, **Bursa Yıldırım İmareti** ve **Edirne Gazi Mihal İmareti** gibi bazı erken tarihli örneklerde uygulama orijinaldir²⁰. **Milas Hacı İlyas Camii**, **Balat İbrahim Bey Camii**, **Eski Çine Ahmet Gazi Camii** ve **Milas Ahmet Gazi Camii**'nde minare merdiven minare formundadır. **Datça Hızırşah Camii**, **Beçin Orhan Camii** ve **Beçin Yelli Camii**'nin günümüze gelebilen minareleri yoktur. **Muğla Ulu Camii**'nin yapı bünyesinden ayrı inşa edilen minaresi ise orijinal değildir, son devir eklentisidir.

Türk mimarisinde kubbe kullanımı büyük ölçüde beylikler devri ile başlamıştır²¹. Kubbe, Menteşe Beyliği mimari eserlerinde dini ve sosyal yapılarda uygulanmıştır. Cami ve medreselerin kubbeleri dışarıdan vurgulanmış kasnaklar üzerinde yükselirken, türbe, han ve hamamlarda kasnak uygulanmamıştır. Anadolu Selçuklu ve beylikler döneminde örtüde tonoz kullanımı Menteşe Beyliği yapılarında da uygulama alanı bulmuştur. Dini ve sivil yapılarda beşik tonoz²², aynalı

¹⁸ Anadolu Selçuklu taçkapıları için bkz. R.H. Ünal, *Osmanlı Öncesi Anadolu-Türk Mimarisinde Taçkapılar*, İzmir 1982; Erken dönem Osmanlı taçkapıları için bkz. Ş. Çakmak, *Erken Osmanlı Dönemi Mimarisinde Taçkapılar: (1300-1500)*, İzmir 1999.

¹⁹ Turgut Leyne İlyas Bey Camii, Balat İlyas Bey Camii.

²⁰ Bkz. T. Acar, a.g.t., s. 698.

²¹ O. C. Tuncer, "Selçuklu Yapılarında Kubbe", *Milli Kültür*, C. 1, S. 10, (Ankara, Ekim 1977), s. 47.

²² Milas Ahmet Gazi Camii'nde orta ve yan sahnelerde, Turgut İlyas Bey Camii giriş aksında, Beçin Ahmet Gazi Medresesi'nin giriş eyvanı, kışlık dersaneler ve öğrenci

yıldız tonoz²³ ve çapraz tonozun²⁴ tercih edildiği görülmektedir.

Menteşe Beyliği ve diğer beyliklerde olduğu gibi, Osmanlı Beyliği camilerinde de ahşap malzemenin her dönem yapılarında kullanıldığı görülmektedir²⁵. Osmanlı döneminde Mentеше Beyliği yapılarında görülen çok destekli düzenlemelerde örtü sisteminde farklı uygulamalara gidildiği görülmektedir. Osmanlı, bazı yapılarında taşıyıcılar üzerinde çift yönlü kemer atılımı ile biçimlenen kare veya dikdörtgen birimlerin her birinde bağımsız birer örtü kullanmıştır. Bazı örneklerde her birim farklı bazılarında da aynı örtülerle örtülmüştür²⁶.

Dönem pencereleri incelendiğinde, pencerelerin üç yönden mukarnas dizisi ile çevrelendiği düzenleme ve pencere lentolarının bezeme panosu olarak kullanıldığı uygulama Aydınoğlu Beyliği yapılarından Suriyeli sanatçıların çalıştığını bildiğimiz **Selçuk İsa Bey Camii** (1374) ile Mentеше Beyliği yapılarından **Balat İlyas Bey Camii** pencerelerinde karşımıza çıkmaktadır. **İlyas Bey Camii**'nde pencerelerde dışta sivri kemerli alınlıklar bulunmamasına karşın, içte mevcut olan sivri kemerli alınlıklar bezeme panosu olarak kullanılmıştır. Pencerelerinde mukarnas kullanılan bir diğer Osmanlı Beyliği yapısı, **Milas Firuz Bey İmaret'i**²⁷. Bu yapıda, dönemin diğer pencerelerinden farklı olarak mukarnas dizisi, pencere lentos ve sövesi yerine nişlerini taçlandırmıştır. Osmanlı yapılarından **Bursa Yıldırım İmaret'i**²⁸ (1400) ile **Bursa Yeşil İmaret**'in (1413-1421) giriş cephesindeki pen-

hücrelerinde, Beçin İlyas Bey (Karapaşa) Medresesi ana eyvan, kışlık dersane ve öğrenci hücrelerinde, Beçin Yelli Medrese (Kepez) ana eyvan, giriş eyvanı, kışlık dersane ve öğrenci hücrelerinde, Eski Çine İbrahim ve Hızır Bey Türbesinin alt katı gibi. Bkz. R. Duran, a.g.t., s. 130-140, 141-149, 197-207, 208-213, 226-231, 175-178.

²³ Milas Ahmet Gazi Camii'nin doğudaki yan sahının kuzeyinde. Bkz. R. Duran, a.g.t., s. 130-140.

²⁴ Milas Ahmet Gazi Camii'nin doğudaki yan sahını, Peçin Yelli Camii son cemaat yeri, Turgut (Leyne) İlyas Bey Camii son cemaat yeri. Bkz. R. Duran, a.g.t., s. 130-140, 164-167, 141-149; İ. Aktuğ-Kolay, *Batı Anadolu 14. Yüzyıl Beylikler Mimarisinde Yapım Teknikleri*, Ankara 1999, s. 103, Şek. 120.

²⁵ Beçin Orhan Camii (1331-32), Balat İbrahim Bey Camii (1337-58), Milas Hacı İlyas Camii (1330-31), Milas Ahmed Gazi Camii (Ulu Cami) (1378), Muğla Ulu Cami (1344). Yapılar hakkında detaylı bilgi için bkz. R. Duran, a.g.t., s. 99-103, Şek. 2; 125-129, Şek. 10; 91, Şek. 1; 130-140, Şek. 11; 117-124, Şek.7.

²⁶ Bursa Ulu Cami, Edirne Eski Cami gibi. Bkz. G. Öney, "Beylikler ve Erken Osmanlı Sanatına, Sosyal Yaşantısına Genel Bakış", s.13.

²⁷ T. Acar, a.g.t., s. 113-130.

²⁸ Ay.tez., s. 139-158.

cerelerin lento ve söveleri geometrik ve yazı bezemeleri ile hareketlendirilmiştir²⁹. Özellikle **Yeşil İmaret**'in pencerelerinde Kuran-ı Kerim ayetleri dikkat çekicidir. **Menteşe Beyliği** yapılarından **Balat İlyas Bey Camii**'nde (1404) de benzer bir uygulamanın varlığı dikkat çekicidir.

Büyük ölçüde yeni bir yaklaşımla ele alınan Osmanlı Beyliği yapı cephelerinde, dönem özelliği olarak ortaya çıkan pencere düzenlemelerinin, Selçuklu ve beylikler dönemi arasında benzerlikler gösterdiği görülmektedir. Selçuklu döneminde yaygın bir beğeni olmasa da bir şekilde kullanılan mimari formların yeni bir oluşum içerisinde uygulanarak, dönem beğenisini oluşturmuş olması önemlidir.

Menteşe dönemi yapılarında inşa malzemesi olarak taş, tuğla, mermer ve devşirme malzemelerin kullanıldığı görülmektedir. Yapılarda malzeme tercihleri, yöre kaynakları ve ekonomik getirilerle şekillenmiştir. Anadolu'daki yapılarda da aynı malzeme kullanılmış, ancak detaylardaki yeni yönelişler farklı uygulamalar getirmiştir. Örneğin taş ve tuğla hemen tüm yapılarda gerek ana malzeme gerekse de strüktürdeki detaylarda lokal olarak kullanım alanı bulsa da Osmanlı'nın ilk devirlerinde her iki malzemenin alternatif olarak duvar cephelerinde birlikte kullanılması duvar tekniğinde yeni uygulamaları belirlemiştir.

Beylikler döneminde anıtsal yapılarda taş malzeme kullanılmıştır. **Karamanoğulları**'nın **İbrahim Bey İmareti**³⁰ (1432-1433) ile **Menteşe Beyliği** eserlerinden **Beçin Ahmet Gazi Medresesi**'nde (1375) moloz taş örgü ve kesme taş kaplamanın tercih edildiği görülmektedir. **Aydınoğlu Beyliği** yapısı **Selçuk İsa Bey Camii** (1374) ve **Birgi Ulu Cami**'de (1312) kesme taş kullanılmış, giriş cepheleri ise mermer kaplanmıştır. Osmanlı Beyliği'nde ise yoğunlukla taş ve tuğla olmak üzere mermer, devşirme malzeme, ahşap, çini ve alçı kullanılmıştır. Malzeme kullanımının Selçuklu ve beyliklerden farklılaştığı dönemde taş ve tuğlanın kullanıldığı alması tekniğin uygulama alanı bulması yerel etkilere işaret etmektedir.

Menteşe Beyliği döneminden kalan ve duvarları tamamen mermer kaplı tek yapı, **Balat İlyas Bey Camii**'dir (1403-4)³¹. Mermer kaplı cepheler Osmanlı devletinin ilk yıllarında bölgesel özellikler dolayısı ile yoğunlukla kullanılmasa da

²⁹ Ay.tez., s. 224-263

³⁰ E. Diez-vd., *Karaman Devri Sanatı*, İstanbul 1950, s. 67-84, Şek. 93-94.

³¹ R. Duran, a.g.t., s. 150-163, R. 111-111a; S. Eroğlu, a.g.t., R. 254-255.

Bursa³², Amasya³³ ve İstanbul'daki³⁴ yapılarda mermer kaplı cephelere sahip özenli örnekler bulunmaktadır.

Menteşe Beyliği'nden günümüze kalan yapıların hemen hepsinde devşirme malzeme bulunmaktadır. Unsurlar, cephe duvarlarında³⁵, zemin döşemelerinde³⁶, kapı-pencere söve ve lentolarında³⁷, son cemaat yeri sütun ve başlıklarında³⁸, merdiven basamaklarında³⁹ ya da kemer konsollarındadır⁴⁰.

Batı Anadolu Beylikleri Mimarisi'nde bezemede ve yapı detaylarında ana malzeme genellikle mermerdir. Mermer mihraplar, cephede profilli silmeler ve mukarnaslı bordürler, yatay ve dikey yüzey bölümlenmesi, bitkisel, geometrik ve yazı kompozisyonlu bezeme unsurları, bölgenin ve dönemin geleneksel Selçuklu üslubundan uzaklaşıp yeni deneyimler arayışı içinde bulduklarını göstermektedir.

Türk mimarisine Beylikler devrine kadar tek bir örnek dışında mermer mihraba rastlanmamaktadır⁴¹. Beylikler devri ile başlayan bu uygulama klasik Osmanlı mimarisinin karakteristik unsurları arasındadır. Mentese Beyliği döne-

³² Bursa Yeşil İmareti, Bursa Yıldırım İmareti: Bkz. T. Acar, a.g.t., s. 139-158, 224-263.

³³ Amasya Bayezid Paşa İmareti kuzey cephesi. Bkz. T. Acar, a.g.t., s. 209-223.

³⁴ İstanbul Sultan Selim Camii. Bkz. T. Acar, a.g.t., s. 619-627.

³⁵ Balat İlyas Bey Camii Bkz. R.H.Ünal, "İlyas Bey Camii", s.49-50; R. Duran, a.g.t., s. 150-163, R. 111-111a; S. Eroğlu, *Batı Anadolu Beylikleri Mimarisinde Tipolojiye Bağlı Süsleme Tasarımları*, Mimar Sinan Ü. Sos. Bil. Enst. Sanat Tarihi ABD, Türk-İslam Sanatları Programı, yayınlanmamış doktora tezi, İstanbul 2006, R. 254-255.

³⁶ Beçin Büyük Hamam, Beçin Orhan Camii Bkz. R. H. Ünal, "Büyük Hamam", s. 42-43.

³⁷ Datça Hızırşah Camii, Eski Çine Ahmet Gazi Camii, Balat İbrahim Bey Camii, Eski Çine İbrahim Bey ve Hızır Bey Türbesi, Eski Köyceğiz Köyü Anonim Türbe, Balat Tekke-Zaviye, I ve II Nolu Hanlar. Bkz. R. Duran, a.g.t., s. 104-107, 108-116, 125-129, 175-178, 169-171, 191-196, 232-241.

³⁸ Milas Hacı İlyas Camii, Milas Ahmet Gazi Camii. Bkz. R. Duran, a.g.t., s. 91, 130-140; S. Eroğlu, a.g.t., R. 205.

³⁹ Milas Hacı İlyas Camii. Bkz. R. Duran, a.g.t., s. 91.

⁴⁰ Peçin Kızıl Han. Bkz. R. Duran, a.g.t., s. 248-252.

⁴¹ En erken bilinen tek örnek Konya Alevi Sultan Mescidi'dir (13.yy. sonu-14.yy. başı). Bkz. Ö. Bakırer, Onüç ve Ondördüncü Yüzyıllarda Anadolu Mihrapları, Ankara 2000, s. 207-208.

mine tarihlenen **Balat İlyas Bey Camii**'nin mihrabı⁴²**Milas Firuz Bey İmaret**⁴³ gibi oldukça özel bir örnektir (F:6). Her iki yapının mihrabının benzer üslupta olması ustanın aynı kişi ya da aynı sanatçı grubuna dahil olabileceğini akla getirmektedir⁴⁴. Mihraplar, erken dönem Osmanlı mihraplarının prototipi olmuştur⁴⁵.

Mermer süsleme Mentеше Beyliği mimari eserlerinden **Balat İlyas Bey Camii**'nin taçkapısında, pencerelerin lento ve sövelerinde ve mihrabında⁴⁶; **Muğla Ulu Cami**⁴⁷, **Milas Ahmet Gazi Camii**⁴⁸ ve **Beçin Ahmet Gazi Medresesi**'nin⁴⁹ mermer pano ve kitabelerindedir. **Balat İlyas Bey Camii**'nin⁵⁰ süslemeleri renkli mermerler ile kakma olarak verilmiştir. Geometrik şekilli kompozisyonlar oyma ve kabartma şeklindedir. Giriş cephesindeki mermer şebekeler süsleme olarak **İznik Yeşil Cami (1378-92)**⁵¹ ve **Milas Firuz Bey İmaret**'nin mermer şebekelerine benzemektedir⁵².

Batı Anadolu beyliklerinde görülmeye başlayan daha sonra Erken Osmanlı yapılarında devam eden pencere ve kapı tavanlarının bezenmesi geleneği ilk olarak Aydınolu Beyliği eserlerinden **Selçuk İsa Bey Camii**'nde (1375) görülmektedir⁵³. Benzer uygulamalar Mentеше Beyliği döneminde **Balat İlyas Bey Camii**'nde (1404)⁵⁴, Osmanlı da ise erken örneklerden **Bursa Yeşil İmaret**'in (1419) pencere tavanlarında karşılaşılmaktadır⁵⁵. Genellikle geometrik kompozisyonlu pencere tavanları, **Balat İlyas Bey Camii**'nin pencerelerinden birinde farklı bir tasarım uygulaması ile karşımıza çıkar. Tavan yüzeyinde çok ışınli geometrik

⁴² Bkz. R. Duran, a.g.t., s. 150-163, Şek. 24a.b.c.d., R. 139-145; S. Eroğlu, a.g.t., R. 268.

⁴³ Bkz. T. Acar, a.g.t., s. 113-130.

⁴⁴ Bkz. R. Duran, a.g.t., s. 349; S. Eroğlu, a.g.t., s. 219.

⁴⁵ S. Eroğlu, a.g.t., s. 212.

⁴⁶ Bkz. R. Duran, a.g.t., s. 150-163, Şek. 18-22, R. 112-130; S. Eroğlu, a.g.t., R. 255-263.

⁴⁷ Bkz. R. Duran, a.g.t., s. 117-124, R. 46-48.

⁴⁸ Bkz. R. Duran, a.g.t., s. 130-140, R.69; S. Eroğlu, a.g.t., R. 208-211.

⁴⁹ Bkz. R. Duran, a.g.t., s. 197-207, R.198-199,206-207; S. Eroğlu, a.g.t., R. 322-23, 326.

⁵⁰ Bkz. R. Duran, a.g.t., s. 150-163.

⁵¹ *Vakıf Abideler ve Eski Eserler*, IV, Ankara, s. 692, R. 37.

⁵² Bkz. T. Acar, a.g.t., s. 113-130, R. 63.

⁵³ S. Eroğlu, a.g.t., R. 59.

⁵⁴ *Ay.tez.*, R. 256-62.

⁵⁵ Bkz. T. Acar, a.g.t., s. 224-263, R. 162-163.

örneğin etrafı, bir yazı kuşağı ile çerçevelenmiştir. **Selçuk İsa Bey Camii**'nin doğu giriş kapısının üzerindeki tavanda ise geometrik, bitkisel kurguların birlikte kullanıldığı bir bezeme tasarımı uygulanmıştır⁵⁶. **Milas Firuz Bey İmaret**i'nin pencerelerinde süslemeler farklı bir uygulama ile yorumlanmıştır. Son cemaat yerinin batı cephesindeki üst seviyede yer alan pencerenin tavanında bir dikdörtgenin merkez ve köşelerinde on kollu yıldızlar oluşturacak şekilde düzenlenmiş kırık çizgiler ve eşkenar dörtgenlerden meydana gelmiş geometrik düzenle doldurulmuştur. Doğu duvarının üst sırasındaki pencere tavanında ise onikigen, beşgen ve sekizgenler yardımıyla oluşturulmuş birim, kurgunun tekrarıyla elde edilen düzende, yıldız kolları arasında oyulan bazı bölümlere sistemli olarak, siyah renkli harç doldurulduğundan siyah-beyaz zıtlığı elde edilmiştir. Yapıdaki pencerelerin söve ve girişlerinde herhangi bir süsleme unsuruna rastlanmamaktadır. Atkı taşı üzerinde yaklaşık giriş yüksekliğindeki bölümler, beyaz mermer ve kırmızı renkli taşların değişik şekillerde kesilmesiyle elde edilmiş parçalarıyla geçmeler yapacak şekilde düzenlenerek kırmızı-beyaz renk alması sağlanmıştır. Pencerelerin üst kısımlarının çökertilen duvar yüzeyi ile sıfırlanmasında, genellikle mukarnas kullanılmıştır. Çoğunda mukarnas yüzeyleri boş bırakılmışken nadiren birkaçında, yüzeyin istirdye kabuğu biçiminde süslendiği ve mukarnas süslemeli bölümün tek blok taştan meydana getirildiği gözlenmektedir⁵⁷.

Menteşe Beyliği'nin Osmanlı egemenliğine geçmesinden sonra Milas'ta Osmanlı Valisi *Hoca Piruz Bey* tarafından inşa ettirilen imaret, adeta Osmanlı egemenliğinin bölgeye hâkim olduğunu ilan etmektedir. **Milas Firuz Bey İmaret**i plan şeması ve taşıdığı işlev ile beyliğin bugüne kadar tespit edilmiş ve günümüze ulaşan yapı tiplerinden tamamen farklı bir kurguya sahiptir. Yapı, avlu, ibadet mekânı ve iki tabhane mekânından meydana gelmektedir (Şekil 1). Benzer plan şeması, birkaç beylikte görülmekle birlikte yoğunlukla erken Osmanlı mimarisinde uygulanmıştır⁵⁸. Bölgede ve Mentеше Beyliği mimari eserleri arasında görülmeyen bu durum, Vali'nin Osmanlı himayesine olan bağlılığını ve Mentеше yöresinde başlayan Osmanlı egemenliğini simgelemektedir.

⁵⁶ S. Eroğlu, a.g.t., R. 61.

⁵⁷ Pencerelerdeki süslemeler için bkz. T. Acar, a.g.t., s. 113-130, R. 63-64. Yapıdaki taş süslemeler için ayrıca bkz. M. Görür, *Beylikler Dönemi Mimarisinde Taş Süsleme (1300-1435)*, Hacettepe Ü. Sos. Bil. Enst. Sanat Tarihi A.B.D., Yayınlanmamış Doktora Tezi, Ankara 1999, s. 239-52.

⁵⁸ Tabhaneli Camiler için bkz. S. Eyice, a.g.m., s. 1-80; T. Acar, a.g.t.

Sonuç

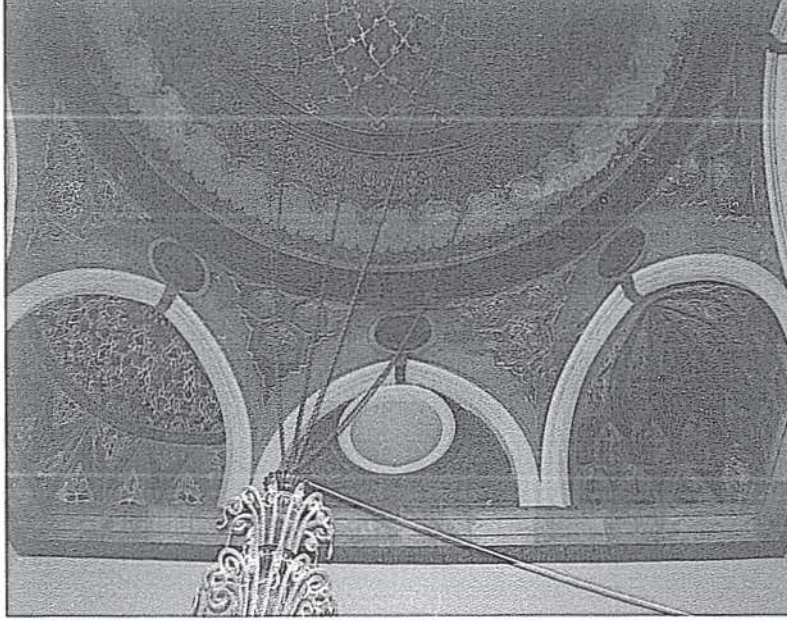
Bir devletin sosyal/siyasal konumu ve maddi gücü büyük ölçüde eserlerini tanımlar. Vücuda getirilen eserlerde banilerin kişilik ve istekleri ile eseri ortaya çıkaran sanatçılar da önemlidir. Sanatçıların ürünleri üsluplarını, üslupları ise kültürlerinin izlerini taşır. Mimari kültür ürünlerinde bu etkilere, coğrafi konum, yerel ve dönem özellikleri de eklenmelidir.

Coğrafi konumun, yerel etkiler ile sanatçı etkisinin mimari yorumlamada etkileri en iyi Osmanlı'nın erken tarihli örneklerinde dikkat çekmektedir. Bursa, İznik, Yenişehir gibi şehirlerde yerel sanatçıların çalışması, coğrafi malzeme üretiminin getirilmesi ile Bizans etkileri hissedilmektedir. Balkanlara yakın olan Edirne yapılarında kendine özgü bazı mimari özellikler, Anadolu Selçuklu topraklarında bulunan Amasya'da ise Selçuklu etkileri gözlenebilmektedir.

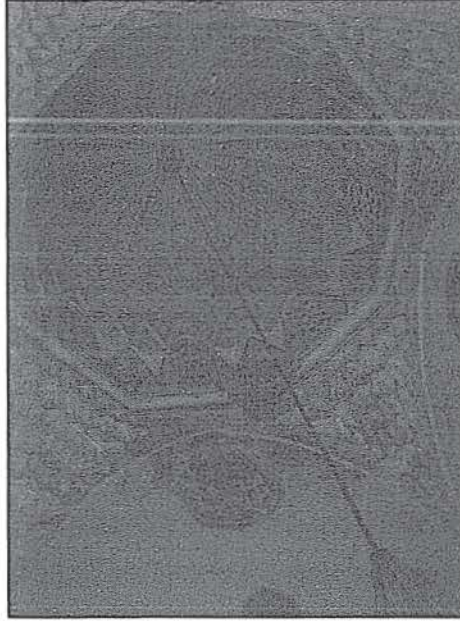
Osmanlı Beyliği ve çağdaş beyliklerin mimarisi üzerinde, Anadolu Selçuklu kültürünün etkileri, her ne kadar devlet yıkılmış olsada, devam etmiştir. Selçuklu devletinin protiplik ettiği mimari yapıların birçoğu Menteşe Beyliği ve Osmanlı Beyliği'nde de uygulama alanı bulmuştur. Anadolu'daki mevcut plan kurguları ve mimari elemanlar, beylik dönemlerinde yeni oluşumlarla biçimlenmiş ve yeni kullanımlar yaratmıştır. Ancak bazı uygulamalarda beylikler ve Osmanlı döneminde terkedilmiştir. Bu bağlamda Anadolu'da hüküm sürmüş devlet ya da beylikler arasındaki tarihsel ve kültürel süreklilik tanımlanması, mimari eserler ölçeğinde irdelendiğinde, tek bir kriter ile sonuca gidilmesi mümkün değildir.

Beylikler Devri, Selçuklu Devleti ile Osmanlı Devleti arasında siyasal, kültürel öğelerle bir ara kesit, geçiş dönemidir. Beylikler, Anadolu'ya hâkim olan bu iki büyük güçten birinin halefi birinin de selefi olmuş, birinden etkilenmiş bir diğerini de getirdiği yenilikler ve gelişmeler ile etkilemiştir. 1261-1424 yılları arasında yaklaşık yüz yıllık bir iktidar dönemi ile yaşadıkları bölgeye hâkim olan Menteşe Beyliği, diğer beylikler gibi Selçuklu geleneklerine bağlı kalmakta birlikte mimari ve sanat ürünlerine yeni yorumlar getirerek çağdaş beylikleri ve Osmanlı Devleti'ni etkilemiştir. Beylikler arasındaki bu etkileşim tüm beylikleri bir çatı altında toplayan Osmanlı Devleti'nde kendine has yorumlarla yeni uygulamaların ve sanat ürünlerinin ortaya çıkmasına sebep olmuştur. Bu uygulamalar günümüze ulaşan eserlerde değerlendirme yapabilme şansını vermektedir.

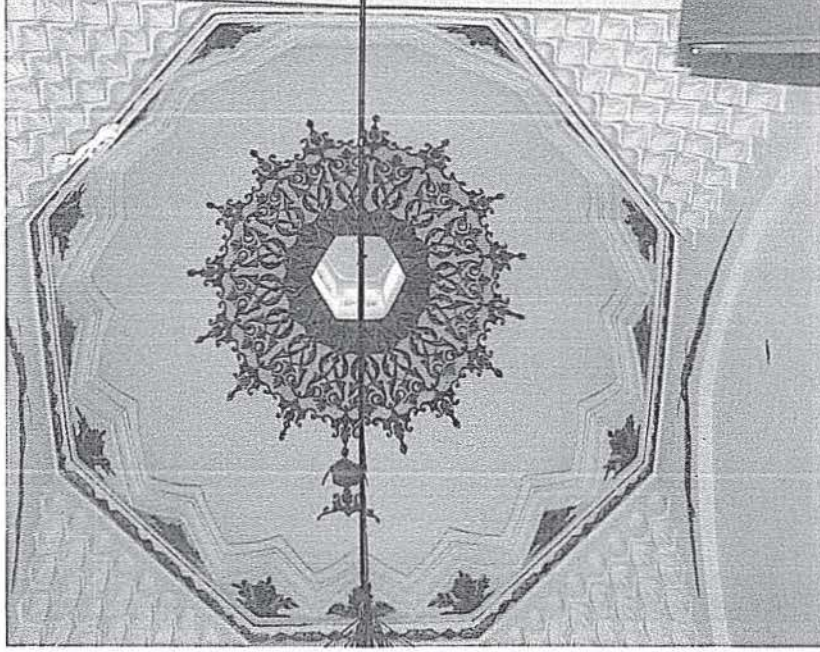
Sonuç olarak, Selçuklu, beylikler ve Osmanlı sanatı bir sürecin birbirinden ayrılmayan parçalarıdır. Farklı her egemenlik anlayışı, Anadolu'nun tarihsel ve sanatsal sürekliliğine kendi üslubu ile hizmet etmiştir.



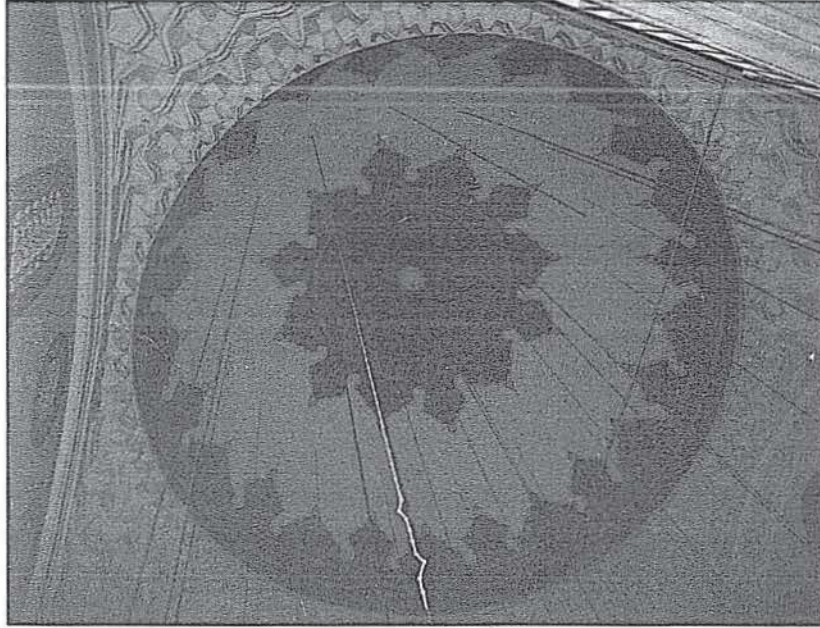
Fotoğraf 1-Milas Firuz Bey İmareti. İbadet Mekanının Kubbe Geçişleri.



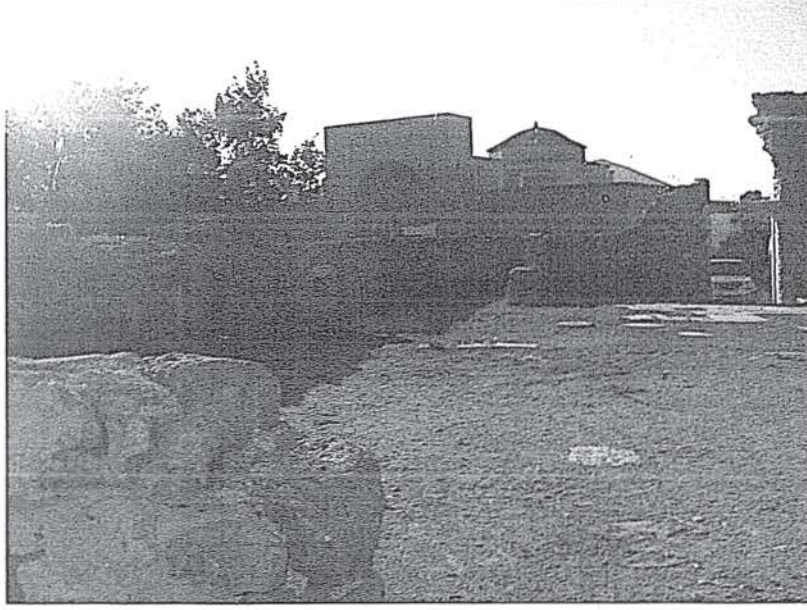
Fotoğraf 2- Bursa Yeşil İmareti. Yan Eyvanın Kubbe Geçişlerinden Detay.



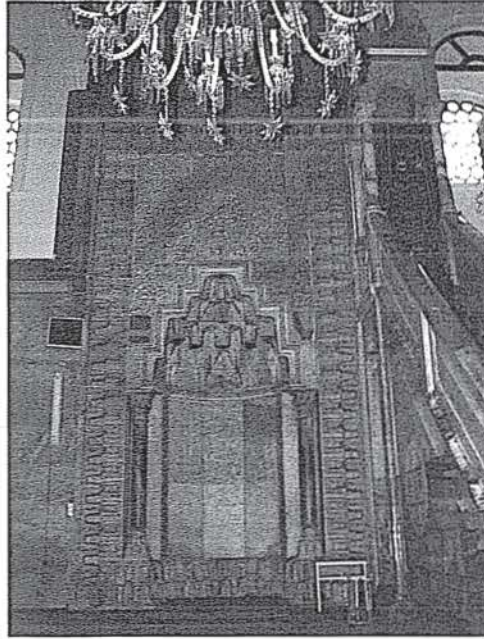
Fotoğraf 3- Bursa Timurtaş Paşa İmaretı. Avlu Kubbe Geçıřlerınden Detay.



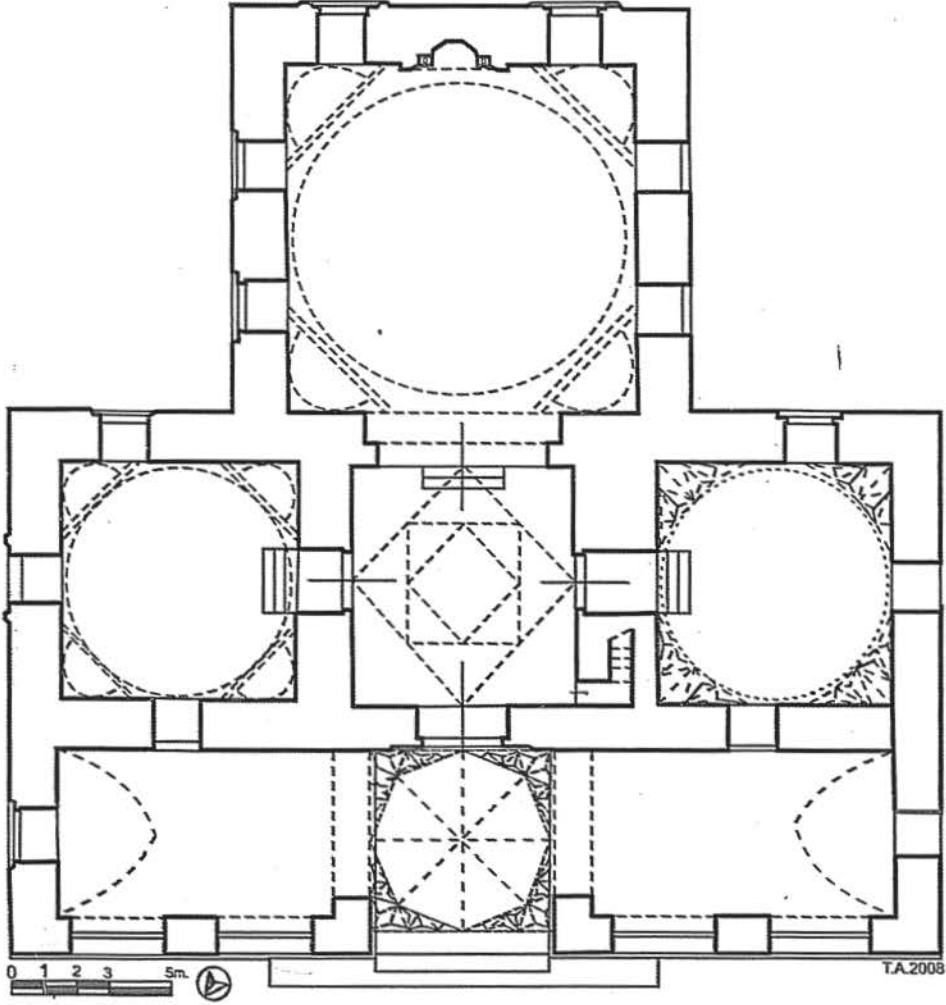
Fotoğraf 4- Tokat Hatuniye İmaretı. Kubbe Geçıřlerınden Detay



Fotoğraf 5- Beçin Orhan Camii'nden Ahmet Gazi Medresesi.



Fotoğraf 6-Milas Firuz Bey İmareti. Mihrap.



Şekil 1-Milas Firuz Bey İmareti. Plan.