

TÜRK KÜLTÜRÜ ARAŞTIRMALARI

Prof. Yaşar ÖNEN'e

ARMAĞAN

Yıl XXVI / I

1988

ANKARA

1988

MANİSA SULTAN CAMİİ

Prof. Dr. Oktay ASLANAPA

Yavuz Sultan Selim'in hanımı ve Kanunî Sultan Süleyman'ın validesi, güzelliği ile tanınmış Ayşe Hafsa Sultan tarafından yaptırılan çifte minareli cami Edirne Üç Şerefeli cami planının Manisa'daki en büyük örneğidir. Kanunî Sultan Süleyman'ın adını taşıyan dört satırlık sülüs mermer kitabenin son mısraı ebced hesabı ile 929 (1522-23) tarihini vermektedir.

Bir sıra kesmetaş üç sıra tuğla örgülü duvarlar üzerinde üç basamak halinde yükselen cami ortada küp biçiminde dört duvar üzerine 12.30 m. çapında bir kubbe ve yanlarda çok alçak tutulmuş ikişer küçük kubbe ile Edirne üç şerefeli caminin plan şemasına uymaktadır. Kubbe etrafından payanda kemerleri ile takviyelidir. Beş kubbeli son cemaât yerinin köşelerindeki minarelerle çifte minareli bir cephe meydana gelmektedir.

Ferah aydınlık mekânda mermer işlemeli minber ve mihrap oldukça sadedir. Mihrabın iki yanındaki pencere ahnlıklarında lacivert zemin üzerine beyaz olarak rumî, hatayî, rozet, şekayik ve nar çiçekleri zarif süslemeli mavi beyaz çiniler XVI. yüzyılın ilk çeyreği için karakteristik olup devrine uygun bir üslûp özelliği göstermektedir. Caminin çinileri bugün yalnız mihrabın iki yanındaki pencere ahnlıklarını kaplamaktadır. Ayrıca mihrapta ve pencere ahnlıklarında lacivert zemine sarı, kırmızı, beyaz renklerde kıvrık dallar, rumilerden oluşan kalem işi süslemeler de vardır. Yine caminin içi örgü motifleriyle çevrili bitki motiflerinden çok zengin renkli stuk süslemelerle kaplıdır. Geometrik yıldız ve geçmelerle dolguların ince işlenmiş bitki motifleri ile süslemeli ahşap pencere kapakları oldukça zengindir. Kaliteli ve itinalı bir işçilik gösterir. Son cemaât yeri dış mihraplarında da zengin kalem işi süslemeler vardır. Son cemaât yerinin XVIII. yüzyılda yapılan dış mihrapların çok zarif Riefstahl'a göre "Erken Rönesans paye desenlerini" andıran alçı süslemeleri daha sonra bunların ve pencelerin üstüne yapılan ağır barok kalem işleri ile bozulmuştur. Fakat zarif kitabesi kıvrık dallı rumiler ve renkli taş bordürleri ile süslemeli kapı, göze batan barok kalem işi süslemeler arasında, asaleti ile denge sağlamaktadır.

Hafsa Sultan'ın Külliyesi cami ile birlikte on odalı bir medrese bir sıbyan mektebi, bir imaret, Bimarhane ve çifte hamamdan ibaretti. Bunlardan imaret yıkılmış yalnız arsası kalmıştır.

BİMÂRHÂNE

Kare bir avlu etrafında küçük kubbeli odalardan ibarettir. Kitabesinin son mısraı ebced hesabı ile 946 (1539) tarihini veriyor.

Bu darı-mader-i Sultan Süleyman
Bina etti ki cay i menfaattir
Bu hayrın bâisi fahr ül kuzzat ol
Emanet dar-ı ehl-i mekremettir
Sual olursa itmam binası
De tarihi Makamı afiyettir
946 (1539)

Bu durumda Bimârhâne camiden 17 yıl sonra yapılmış oluyor. odalarda hastalar için zincirlerin bağlandığı halkaların yerleri bu günde görülmektedir. Medrese ise haftada iki gün tıp dersi verilir. Devrin ünlü müderrisi Merkez efendi burada çeşitli baharatı karıştırıp yaptığı macunla hastaları tedavi ederdi. Son 35 yıldan beri mayısın ilk haftasında tekrarlanan mesir bayramı bu geleneğin devamıdır.

Medrese U şeklindeki plânıyla öğrenci odaları tabhane odaları ve dershanesi aynı avlu içindeki camii kuşatmaktadır. Doğuda öğrenci hücreleri ve Dershane kubbeli, batıda tabhane odaları ile aynalı tonoz örtülüdür.

Kuzeyde ortadaki yan yana üç oda kubbeli yanlardaki diğer mekânlar karışık olarak aynalı tonoz ve kubbe örtülüdür. Medrese camiin kuzeyindedir avlusu cami avlusu ile birlikte. Sıbyan mektebi medresenin kuzeydoğu köşesinde yer alır. Aradan dar bir yol geçmektedir. Duvarlar altta moloz taş, üst taraflarda bir kesme taş iki sıra tuğla hatlı örgülüdür.

Vakfiyeye göre mektepte yetim ve fakir çocukların okuması şartı vardı. Binaların tamir ve islahı için tayin edilen mimara günde üç dirhem tahsis edilecektir. Tamirler hiçbir sebeple durmayacak, mahsuller bu masrafları karşılamazsa tamir masrafı diğerlerine tekaddüm edecekti.

Hafsa Sultan 19 Mart 1534 ramazan ayı başında İstanbul'da ölmüş, eşi Sultan Selim türbesine gömülmüştür.

BİBLİYOGRAFYA

- Aslanapa, Oktay: "Osmanlı Mimarisi" İst. 1986 s. 151-152.
- Gökçen, İbrahim: "Manisa tarihinde vakıflar ve hayırlar" İst. 1946 II. İst. 1950.
- Konyalı, İbrahim Hakkı: *Kanunî Sultan Süleyman'ın annesi Hafsa Sultanın vakfiyesi ve Manisa'daki Hayır eserleri*", Vakıflar Dergisi, s. XIII 1969, s. 47-56.
- Ünver A, Süheyl: "Manisa'da 4 asırlık Hafsa Sultan Hastanesi hakkında" Yeni Tıp Alemi Dergisi, İst. 1953.
- Ünver A, Süheyl: "Mesir tarihimiz" Mesir Mecmuası Manisa (Özel sayı)
- Yörükoğlu, Nihad Nuri: *Manisa Bîmârhânesi*, İst. 1948
- Yörükoğlu, Nihad Nuri: "Mesir" Mesir Mecmuası, Manisa
- Uluçay M, Çağatay: "Kanunî Sultan Süleyman ve ailesi ile ilgili bazı notlar ve vesikalar", Kanunî Armağanı, Ankara. 1970
- Riefstahl, Rudolf M.: "Cenubi Garbi Anadolu'da Türk Mimarisi" İst. 1941 Turkish Architecture in Southwestern Anotolia" Cambridge, Mars 1931

Hafsa Sultan'ın Külliyesi cami ile birlikte on odalı bir medrese bir sibyan mektebi, bir imaret, Bimarhane ve çifte hamamdan ibaretti. Bunlardan imaret yıkılmış yalnız arsası kalmıştır.

BİMÂRHÂNE

Kare bir avlu etrafında küçük kubbeli odalardan ibarettir. Kitabesinin son mısraı ebced hesabı ile 946 (1539) tarihini veriyor.

Bu darı-mader-i Sultan Süleyman
 Bina etti ki cay i menfaattir
 Bu hayrın bâisi fahr ül kuzzat ol
 Emanet dar-ı ehl-i mekremettir
 Sual olursa itmam binası
 De tarihi Makamı afiyettir
 946 (1539)

Bu durumda Bimârhâne camiden 17 yıl sonra yapılmış oluyor. odalarda hastalar için zincirlerin bağlandığı halkaların yerleri bu günde görülmektedir. Medrese ise haftada iki gün tıp dersi verilir. Devrin ünlü müderrisi Merkez efendi burada çeşitli baharatı karıştırıp yaptığı macunla hastaları tedavi ederdi. Son 35 yıldan beri mayısın ilk haftasında tekrarlanan mesir bayramı bu geleneğin devamıdır.

Medrese U şeklindeki plânyla öğrenci odaları tabhane odaları ve dershanesi aynı avlu içindeki camii kuşatmaktadır. Doğuda öğrenci hücreleri ve Dershane kübbeli, batıda tabhane odaları ile aynalı tonoz örtülüdür.

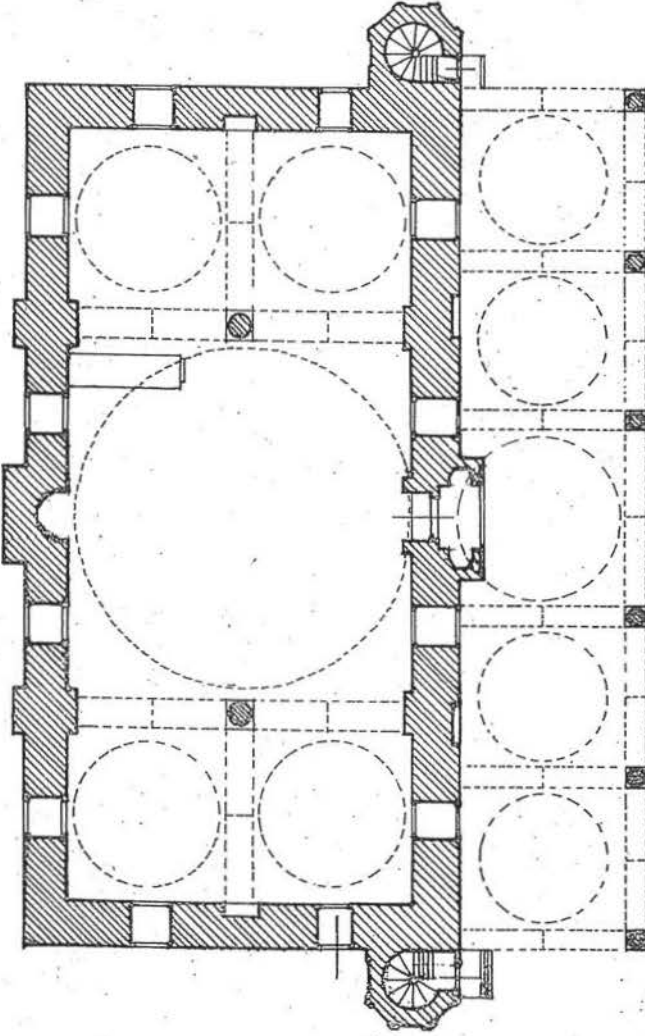
Kuzeyde ortadaki yan yana üç oda kübbeli yanlardaki diğer mekânlar karışık olarak aynalı tonoz ve kubbe örtülüdür. Medrese camiin kuzeyindedir avlusu cami avlusu ile birliktedir. Sibyan mektebi medresenin kuzeydoğu köşesinde yer alır. Aradan dar bir yol geçmektedir. Duvarlar altta moloz taş, üst taraflarda bir kesme taş iki sıra tuğla hatlı örgülüdür.

Vakfiyeye göre mektepte yetim ve fakir çocukların okuması şartı vardı. Binaların tamir ve islahı için tayin edilen mimara günde üç dirhem tahsis edilecektir. Tamirler hiçbir sebeple durmayacak, mahsuller bu masrafları karşılamazsa tamir masrafı diğerlerine tekaddüm edecekti.

Hafsa Sultan 19 Mart 1534 ramazan ayı başında İstanbul'da ölmüş, eşi Sultan Selim türbesine gömülmüştür.

BİBLİYOGRAFYA

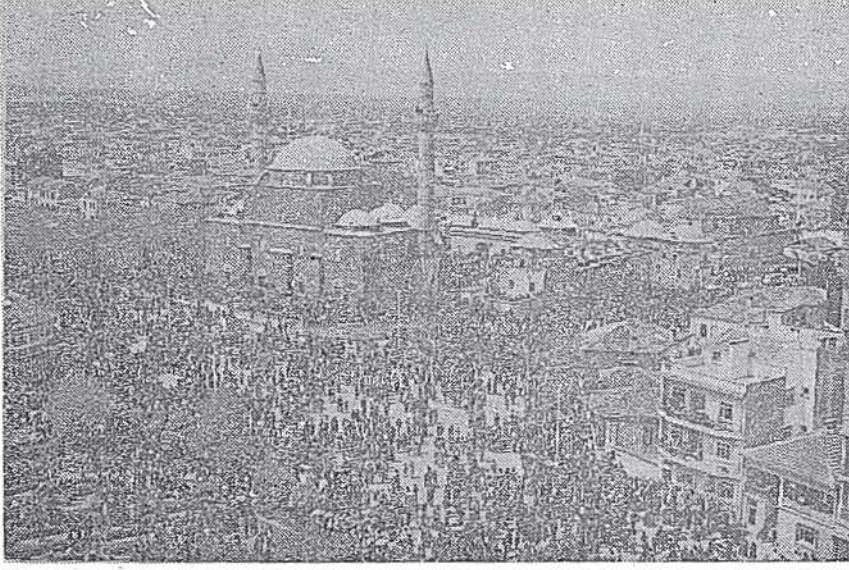
- Aslanapa, Oktay: "Osmanlı Mimarisi" İst. 1986 s. 151-152.
- Gökçen, İbrahim: "Manisa tarihinde vakıflar ve hayırlar" İst. 1946 II. İst. 1950.
- Konyalı, İbrahim Hakkı: *Kanunî Sultan Süleyman'ın annesi Hafsa Sultanın vakfiyesi ve Manisa'daki Hayır eserleri*", Vakıflar Dergisi, s. XIII 1969, s. 47-56.
- Ünver A, Süheyl: "Manisa'da 4 asırlık Hafsa Sultan Hastanesi hakkında" Yeni Tıp Alemleri Dergisi, İst. 1953.
- Ünver A, Süheyl: "Mesir tarihimiz" Mesir Mecmuası Manisa (Özel sayı)
- Yörükoğlu, Nihad Nuri: *Manisa Bîmârhânesi*, İst. 1948
- Yörükoğlu, Nihad Nuri: "Mesir" Mesir Mecmuası, Manisa
- Uluçay M, Çağatay: "Kanunî Sultan Süleyman ve ailesi ile ilgili bazı notlar ve vesikalar", Kanunî Armağanı, Ankara. 1970
- Riefstahl, Rudolf M.: "Cenubi Garbi Anadolu'da Türk Mimarisi" İst. 1941 *Türkish Architecture in Southwestern Anotolia*" Cambridge, Mars 1931



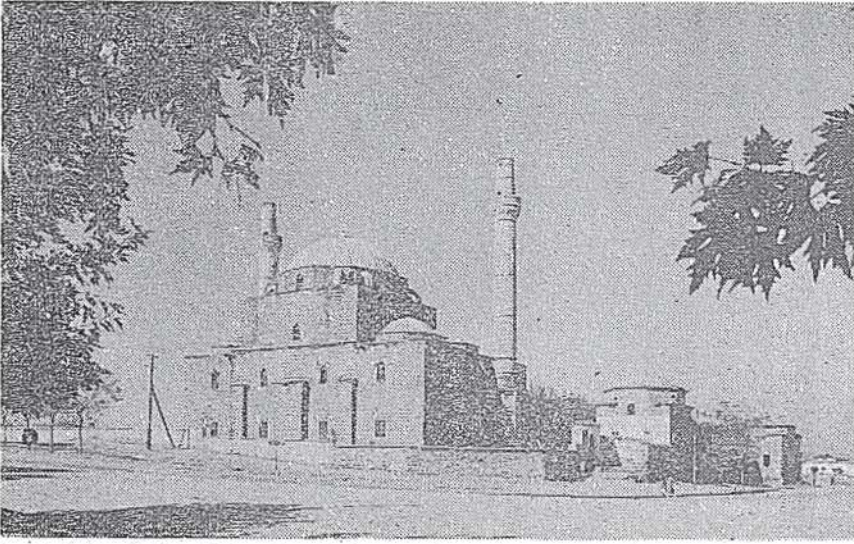
ÖLÇEK 1/200

1 0 1 2 3 4 5 6 7 8 9 10

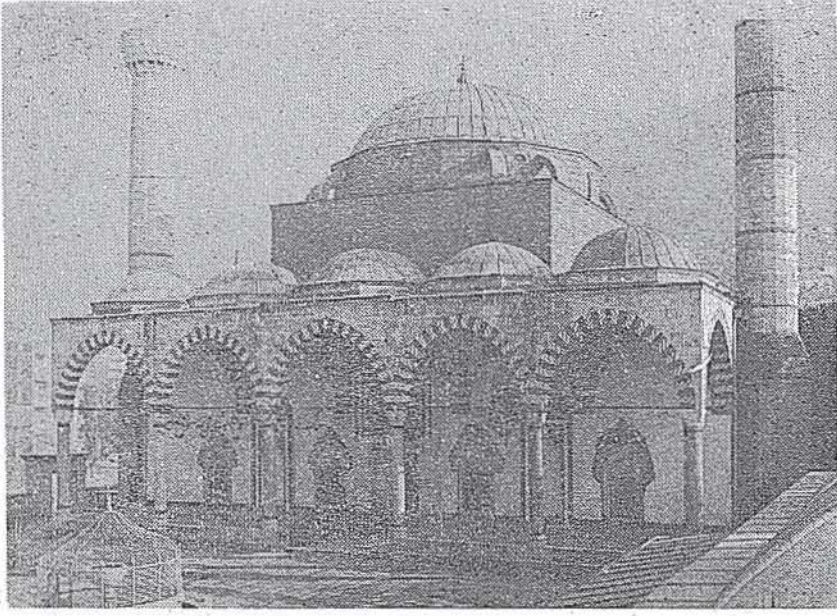
MANİSA
VALİDE (HAFSA) SULTAN CAMİİ PLANI



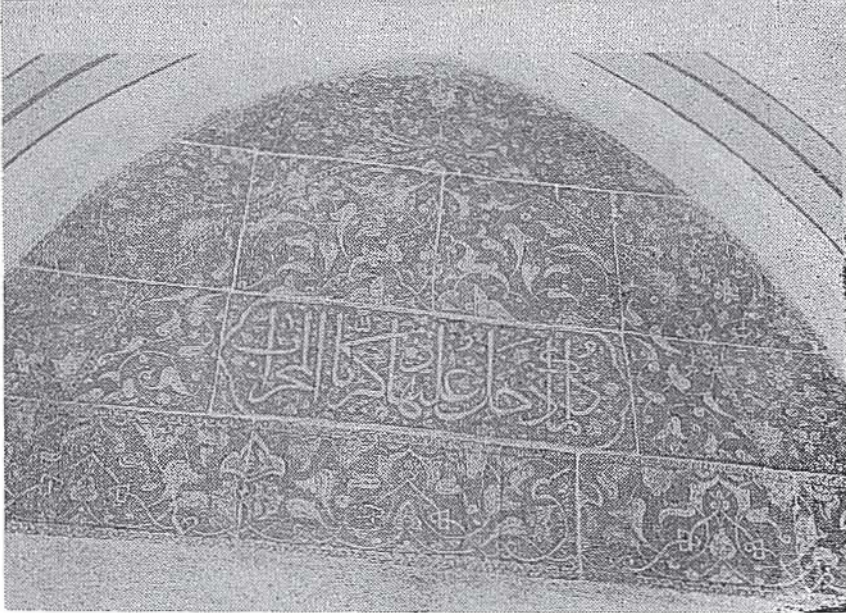
Manisa Hafsa Sultan Camii, Mesir macunu dağıtırken



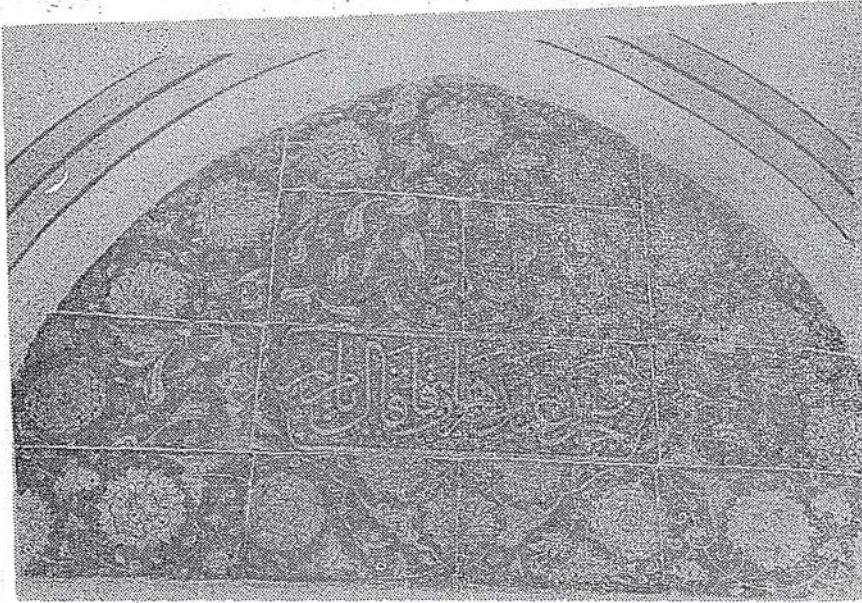
Manisa Hafsa Sultan Camii arka cepheden



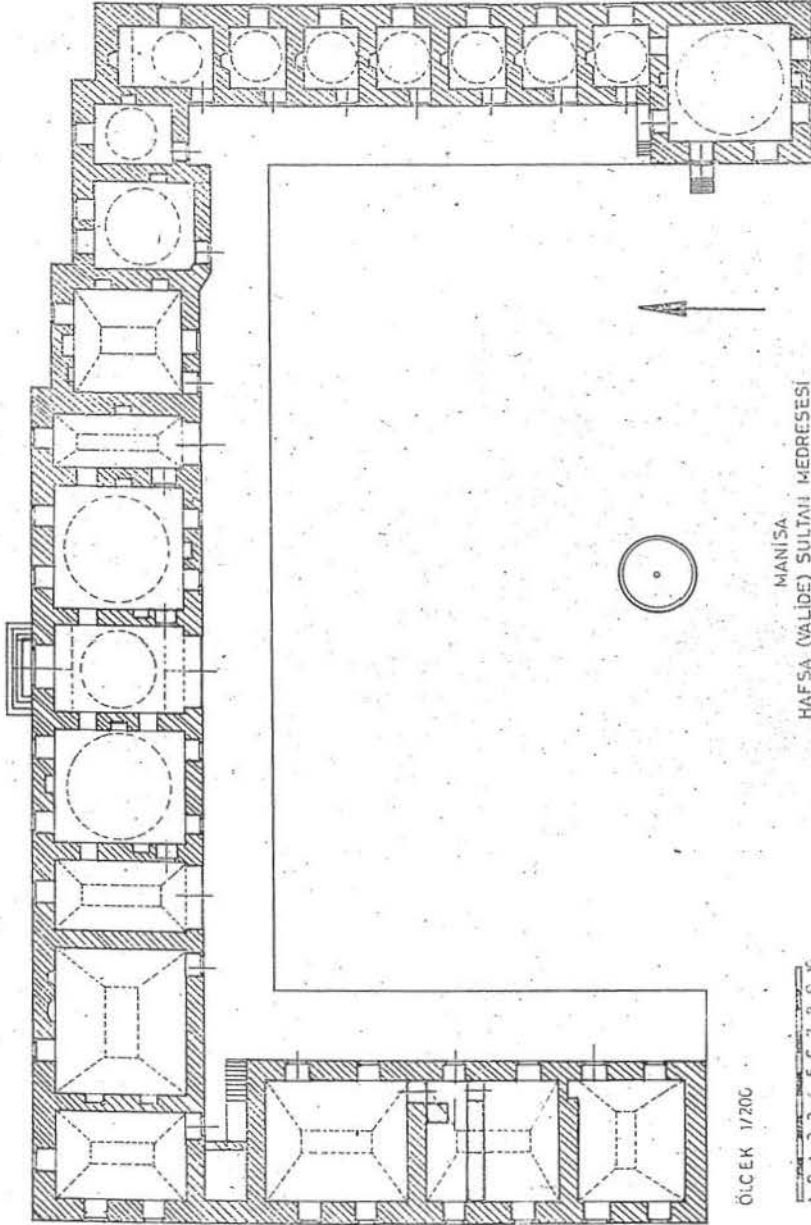
Manisa Hafsa Sultan Camii, cepheden



Manisa Hafsa Sultan Camii, mihrabın sağındaki çini pano

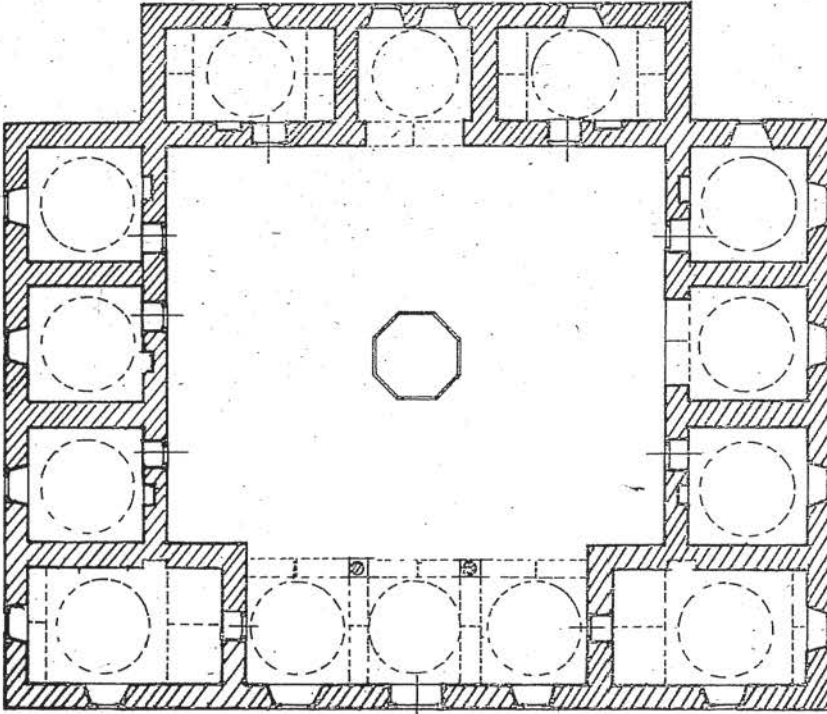


Manisa Hafsa Sultan Camii, mihrabın solundaki çini pano

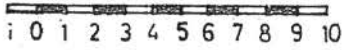




Manisa Hafsa Sultan Camii ve Medresesi, batıdan genel görünüş.



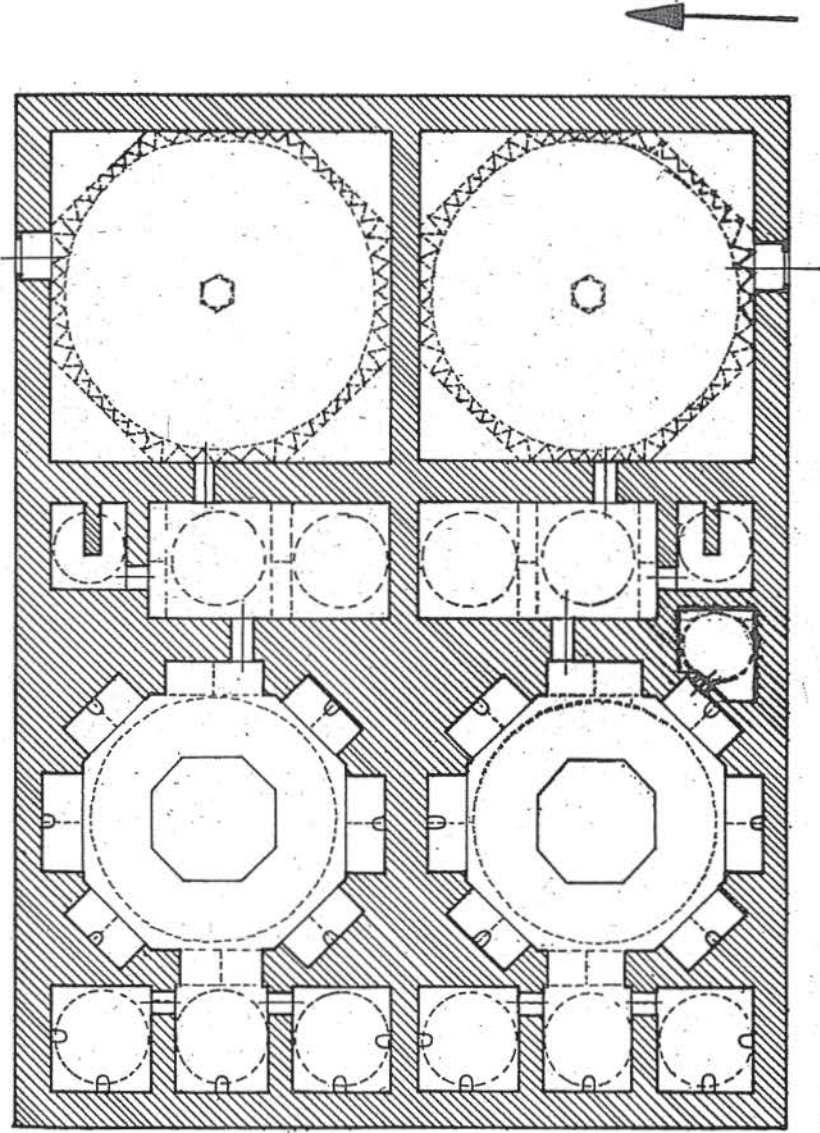
ÖLÇEK 1/200



MANİSA
HAFSA (VALİDE) SULTAN
BİMARHANESİ PLANI



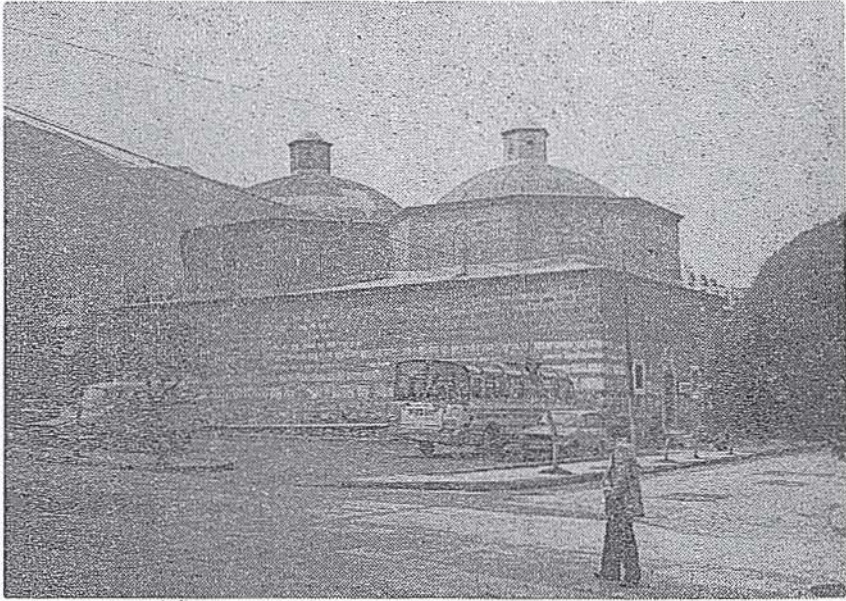
Manisa Hafsa Sultan Bimarhanesi



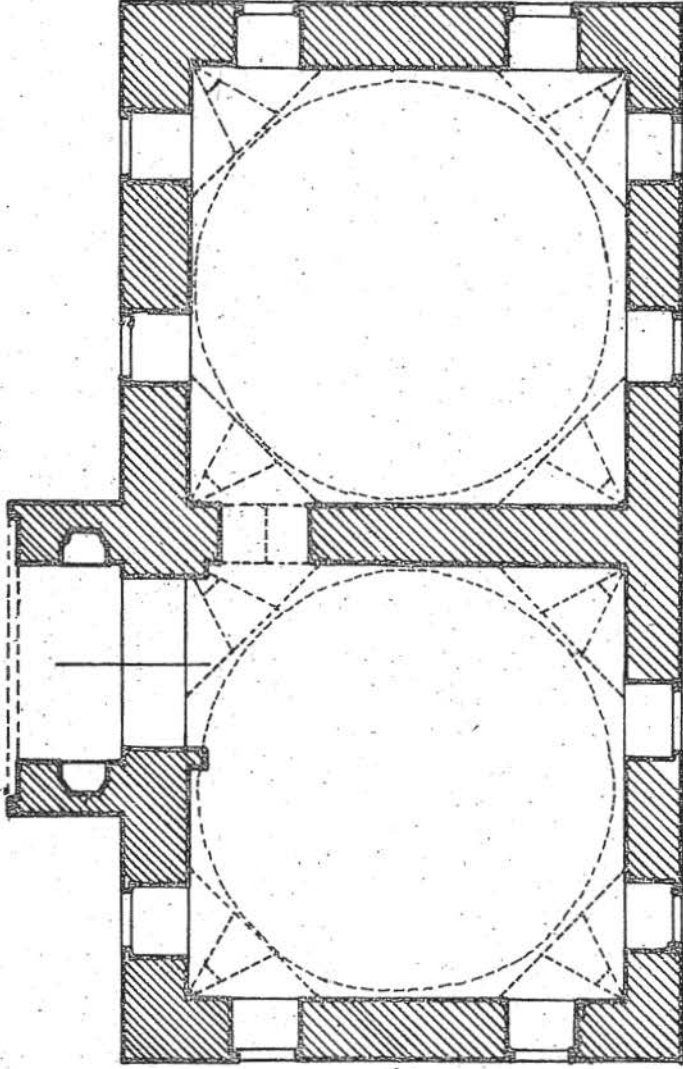
MANİSA
HAFSA (VALİDE) SULTAN HAMAMI PLANI

ÖLÇEK 1/200

1 0 1 2 3 4 5 6 7 8 9 10



Manisa Hafsa Sultan Hamamı



MANISA
VALİDE (HAF SA) SULTAN
SİBYAN MEKTEBİ PLÂNI

ÖLÇEK 1/100

