

**ULUSLARARASI HÂCE MUHAMMED LUTFÎ
(ALVARLI EFE)
SEMPOZYUMU
(25-26 NİSAN 2013, ERZURUM)
BİLDİRİLER**

**EDİTÖR
PROF.DR. CENGİZ GÜNDOĞDU**

**EDİTÖR YARDIMCILARI
ARŞ.GÖR. MUAMMER CENGİZ
ARŞ.GÖR. OSMAN NURİ KARADAYI**

ERZURUM - 2013

Geleneğin Işığında Erzurum-Alvar Efe Hazretleri Türbe ve Müştemilâtı Mimârisi

*Prof. Dr. Ahmet Saim Arıtan
Necmettin Erbakan Üniversitesi
İlâhiyat Fakültesi*

Giriş

Mi'mâri insanlığa geçmiş medeniyetlerin bıraktığı en önemli miras olsa gerekir. İslâm Medeniyeti ve Mi'mârisi bunların önde gelenlerindedir.

İslâm Mi'mârisi'nin ilk konusu da Dini

Mi'mâri'dir. Başta cami olmak üzere türbesi, medresesi, hânîkâhı, şadırvanı, sebili ile karşımıza muhteşem bir Türk İslâm Medeniyeti Dini Mi'mârisi çıkmaktadır.

İnsan; beden, akıl ve ruh'tan müteşekkildir. İnsan ruhunu doyuran olguların başında din gelmektedir. Türk-İslâm dini mi'mârisinin dikkat ettiği şeylerin başında, yapılan eserlerde insan ruhuna hitap etmek vardır.

Bir Müslümanın, doğduğu an duyduğu ilk seslerden biri minâreden yükselen lâhûti ezân sesidir. Büyüyünce muhteşem bir câmi ile tanışmakta, İslâm Medeniyeti'nin önemli öğeleri şadırvandan, sebilden abdest alıp su içmekte, ileri safhada dini hayatını beslerken, tasavvufî hayatın mimarlık eserleri olan tekke, dergâh, hânîkâhın manevî atmosferinden etkilenmekte, dünya hayatından göçtükten sonra bile insana verilen değerî bir nişânı, estetik ve zarafet örnekleri olan mezar taşları ve türbeleri ile kendini ziyaret edenleri karşılamaktadır.

Emevîler (Resim: 1)'den Abbasiler (Resim: 2)'e, Orta Asya'dan itibaren Karahanlılar, Gazneliler (Resim: 3), Büyük Selçuklular (Resim: 4), Anadolu Selçukluları (Resim: 5), Beylikler ve Osmanlılarla büyük eserler vererek zirveye çıkan (Resim: 6), XVII. yüzyılda bunu devam ettiren mi'mârimiz (Resim: 7), XVIII. yüzyılda Batı'dan etkilenmiş (Resim: 8), 150 yıl kadar bu yolda eserler verilmiş ama XIX. yüzyılın sonu XX. yüzyılın başında, yeni bir arayış içine girilmiştir. (Resim: 9). Neo Klâsik örnekler çok sürmemiştir ve bu yüzyıl âdeta bir fetret dönemidir. Bu fetretten dini mi'mâri ve özellikle cami mi'mârisi de nasibini almıştır.

Osmanlı İmparatorluğu'nun son bulmasıyla gelenekten iyice uzaklaşan ve kopan Türk toplumu, 1960-70'li yıllardan itibaren, biraz da ülke refahının artmasıyla tekrar geleneğini hatırlamaya başlamıştır: "Yapacağımız câmi kubbeli olmalı; Elbette minâresi de..." Ve... hiçbir san'at ve estetik değeri olmayan, ne olduğunu tarifte güçlük çekeceğimiz yapılar ortaya çıktı.

Böylece bir kubbe bir câmi dönemi başladı...

Biz bu tebliğimizle; Sempozyum'un mâna ve ehemmiyetine uygun olarak; Erzurum Hasankale Alvar Köyü'nde inşa edilmekte olan "Alvarlı Efe Hazretleri Cami, Türbe ve Müştemilâtı" mi'mârisini sizlere sunmanın yanında; dini mi'mârîde günümüz imkânlarıyla geleneğin tam olarak nasıl uygulandığını da gözler önüne sermeye çalışacağız.

Alvarlı Efe Hazretleri Cami, Türbe ve Müştemilâtı

Alvarlı Efe Hazretleri (Hâce Muhammed Lutfî), Alvar Köyü'nde uzun yıllar İmamlık yaptığı için Alvar İmanı olarak tanınmıştır. Bu sebeple de lâkâbı "Alvarlı Efe

Hazretleri'dir. Efe Hazretleri vefatını (12.03.1956) müteakip, Alvar'daki türbesine, babası Hüseyin Efendi'nin yanına defnedilmiştir (Resim:10). Türbe, yöre halkı yanında, bütün Türkiye'den gelenler tarafından ziyaret edilmektedir.

Ziyarete pek uygun olmayan Türbe ve çevresi için, 22 Kasım 1988'de kurulan Alvarlı Efe Hazretleri İlim ve Sosyal Hizmetler Vakfı tarafından bir proje başlatıldı. 9 Haziran 2008 tarihinde temeli atılan proje Hattât-ı Şehir Hüseyin Kutlu'nun rehberliğinde, câmi ve dinî mi'mârîde geleniğin izlerini günümüz anlayışıyla uyguladığı mühim eserlerle ortaya koyan Yüksek Mimar Muharrem Hilmi Şenalp tarafından hazırlandı (Resim:11).

Proje'de câmi, türbe, şadırvan, mihmânihâne,¹ çocuk oyun ve eğitim parkı bulunmaktadır (Resim:12).

Bu projede, Türk-İslâm Medeniyeti birikimlerinin yansıtılmasına hususî bir özen gösterilmiştir.

Binlerce yıldır süregelen Türk-İslâm Medeniyeti'nde câmi, türbe ve benzeri yerler, sadece namaz kılınan Fâtihâ okunup duâ edilen yerler değil; bu medeniyetin çok önemli eğitim ve öğretim kurumlarıdır. İşte Efe Hazretleri Türbe ve Müştemilâtı da; hem erkeklerin, hem hanımefendilerin, hem de çocuklarımızın eğitim ve öğretimlerine destek olacak, katkıda bulunacak bir şekilde plânlanmıştır.

Câmi ile Türbe, gelenekte olduğu gibi iç içe, bitişik nizâm yapılmış olup, câmiden türbe ziyareti yapılabildiği gibi, Türbeye de geçilebilmektedir (Resim:13).

Câmi'nin Kuzey-Doğusu'nda tek şerefeli bir minaresi vardır (Resim:14).

Câmi'de kubbe bulunmayıp düz dam olarak plânlanmış ve kırma çatı tarzında kurşun ile kaplanmıştır.

Câmi ve türbenin kuzeyinde fevkânî, revaklı bir son cemaat mahalli bulunmaktadır. Revâki taşıyan sütunların câmi kısmı ahşap, türbe tarafı mermerdendir (Resim:15). Bu uygulama, cepheye ayrı bir görünüm kazandırmıştır.

Revâki ve câmi dolanan saçaklar çıtakârî²dir (Resim:16).

Câmiin dışı küfeki taşıyla ankraj³ yöntemiyle kaplanmıştır (Resim:17).

Taçkapı kitabesi mermer üzerine hakkedilip altın varakla kaplanmıştır. Burada "Fedhulühâ bi selâmin âminin" âyeti görülmektedir (Resim: 18).

Yapının cümle kapısı ahşap-kündekârî tarzda yapılmıştır (Resim: 19). Kapı üzerinde Celî-Sülûs "Bismillâhirrahmânirrahim" vardır.

Câmie girişin hemen üstünde (kuzeyde) bir mahfil vardır. Mahfil tavanında ahşap üzeri kalem işi örnekleri sergilenecektir. Mahfil korkulukları; unutulmaya yüz tutmuş ecdâd eserlerinden olan, Candaroğulları Beyliği dönemine ait Kastamonu Kasabaköy Camii korkuluk işlemeleri esas alınarak hazırlanmıştır (Resim:20-21).

Câmiin girişinde, mukarnaslı, sekizgen mermer bir havuz bulunmaktadır (Resim: 22).

Câmiin tavanı çıtakârî tarzda süslenmiştir (Resim: 23).

Tavan göbeğindeki Celî-Sülûs hattıyla müdevver İhlâs Sûresi ve motifleri naht⁴ tarzında uygulanmış ve altın varak kaplanmıştır (Resim: 24).

¹ Mihmânihâne: Misafirhane, mihmansaray, otel, kervansaray (Parlatır, 2006: 1090).

² Çitakârî: Tavan ve saçak süslemelerinde ince çitakârî muhtelif desenler şeklinde çakılarak meydana getirilen süsleme tarzı.

³ Ankraj: Bir yapı ögesini kâğır bir bölüme kenetle tutturma işi, demirleme (Hasol, 2012: 39).

Harimdeki 11 adet pencerenin üstleri, sivri kemerli İznik Çinileri ile zenginleştirilmiştir. İçlerinin Celi-Sülüs hat'la "Cibril Hadisi'nin işlendiği çiniler (Resim: 25), Efe Hazretleri Vakfı'nın kuruluşu olan Konya Destegül Güzeli San'atlar Mektebi Çini Atölyesi ustaları tarafından imâl edilmiştir (Resim: 26).

Kuşak yazılarında Celi-Sülüs "Esmâ-i Hüsnâ" bulunmakta olup, gene nahtla işlenmiştir (Resim: 27).

Tepe pencereleri revzenlerle müzeyyendir (Resim: 28-29).

Câmiin mihrabında (Resim: 30), ahşap ve çininin birlikte kullanıldığı üslûplaştırılmış yeni bir tarz plânlanmıştır. Ahşap içindeki Âyete'l-Kürsî yazı kuşağı, mihrap kitabesi ve yaşmağı çinidir.

Minber, Selçuklu tarzında Kündekârî, derin oyma, dik ve mâil kesim, yuvarlak sahlı oyma ve kafes (ajur) teknikleri kullanılarak yapılmıştır.

Minber şerefelik külâhında da çini uygulaması vardır.

Türbe câmie bir niyâz penceresi ile açılmaktadır. Niyâz penceresinin alt kısmında, yine unutulmuş sanatlarımızdan mermer vassâle örneği uygulanacaktır. Pencere ise, rûmî ve hat örneklerinin bulunduğu bronz/pirinç müşebbek (kafes) tarzda tasarlanmıştır.

Yeni türbe, Selçuklu türbeleri tarzında 2 katlı yapılmıştır (Resim: 31). Kabirler alt katta olup, sandukalar câmi katındadır.

Türbenin mi'mârîsi, yarım asırdır ziyaretgâh olan mütevâzi mekânın aynen korunarak, gelecek nesillere orijinal haliyle intikalini sağlayacak şekilde plânlanmıştır (Resim: 32).

Önceki türbenin kuzeyindeki küçük mescidin (Resim: 33) kible duvarı, mihrabı ve pencereleri kendi kodunda aynen korunmuş olup; burasının itikâfa girmek isteyenler için eski geleceğe uygun olarak bir çilchâne'ye dönüştürülmesi düşünülmüştür (Resim: 34).

Türbenin üzeri sekizgen kenarlı ehlâmî bir külâhla örtülmüştür (Resim:35). Külâh, küfeki taşıyla kaplanmış, tepe ve etek noktalarına kakma tarzda tepelik ve rûmî formu firûze Selçuklu çinileri yerleştirilmiştir. Külâh'ın alemi mermer'den, "Küfrevî Tâci" (Resim:36) formunda yapılmıştır. Külâhın türbe içine denk gelen kısmı kubbe ile kapatılmıştır. Bu uygulama gene Selçuklu geleceğidir.

Kubbe'den sonra beden duvarlarına geçiş mukarnaslarla sağlanmıştır. Benzeri uygulama alt katta da yapılacaktır.

Türbeden câmie bir kapı ile geçiş sağlanmıştır. Türbe'de, Efe Hazretleri (Hâce Muhammed Lutfî), pederleri Hüseyin Efendi, mahdûmları ve halîfesi Seyfeddin Efendi Hazretleri ve torunu Sâdi Efendi medfûndur (Resim: 37). Üst kattaki ahşap sandukaların üzeri, içinde âyet ve motiflerin bulunduğu simkârî tarzda işlenmiş kadife püsidelerle kaplanacaktır.

Eserimizde; Cami, türbe ve bilâhare yapılacak olan şadırvandan sonra mihmânhaneyi görmekteyiz (Resim: 38-39).

*Nabî: Marangozların ahşap parçalarını yontup düzeltmesi ve birleştirip yeni bir ürün meydana getirmesi işlemidir. Özbekçe, 2006: XXXII, 310); Bir hat veya motif örneğinin aştına uygun şekilde kesilip bir zemine yapıştırılması ile elde edilen bir ince san'attır.

2 katlı ve klâsik mimârî tarzda inşa edilen mihmânihâne'nin alt katında mutfak ve geniş bir yemek/sohbet/toplantı mahalli vardır. Tavanı ahşap kaplı olup, çıtakârî ile tezyin edilecektir. 2.kat ortası açık olarak ve alt kata nâzır şekilde plânlanmış olup, burada sahanlık etrafında sıralanmış 12 oda bulunmaktadır (Resim: 40).

"Efe Hazretleri Türbe ve Müstemilâti" nin bahçesi de Türk Bahçeleri zevkine uygun olarak tasarlanmış olup, bahçenin bir köşesinde geleceğin büyükleri için; oynarken düşünecekleri ve eğitilecekleri "Çocuk Oyun ve Eğitim Parkı" bulunacaktır.

Bu projede emeği olan san'atkâr ve ustalarımızı şöyle sıralayabiliriz:

Mî'mârî : Muharrem Hilmi Şenalp

Hat : Hüseyin Kutlu ve Fevzi Günüş

Naht : Süleyman Şenol

Kündekârî-Ahşap : Mevlüt Çiller

Çini : Kâzım Küçükkörođlu (Selçuklu), Abdulkadir Uçarođlu (İznik)

Sonuç

Bu eser, Hüseyin Kutlu Hoca'nın ince plânlama ve tefekkürleriyle yürütölmektedir. Mimârî, felsefe ve tefekkür demektir. Tefekkür Müslüman'ın en büyük ibadetidir.

Ecdâdımız, başlangıcından bu güne Kur'an-ı Kerim ve Hadis-i Şerifleri, bunların öğretilerini merkeze alan bir İslâm Medeniyeti, Mimârîsi ve San'atı ortaya çıkarmış, yüzyıllar boyunca yaptığı eserlerde, neyi nasıl yapacağını, neyi nereye koyacağını ince ince düşünmüş, düşüncesini çok defa simge ve sembollerle ifade etmiş, bunların sonucunda ortaya bir İslâm San'at Felsefesi çıkmıştır.

Bu eserde, 250-300 yıldır, Batı'ya yönelik ve benzeri sebeplerle unutulmaya yüz tutmuş bu tefekkür san'atı ince ince plânlanıpilmek ilmek işlenmiş, öğeler rastgele seçilmeyip, belirli gâyelerle her şey yerli yerinde yapılmıştır. Âyetler ve hadisler özenle seçilmiştir.

Mî'mârî ve güzel san'at anlayışının son derecede yozlaştığı günümüzde, bu örnek fevkalade önemlidir. Mî'mârîsi yanında, burada kullanılan hüsn-i hatt'ı, kalemişi'si, sedefkârî'si, kündekârî'si, çini'si, simkârî'si, malakârî'si, naht'ı ve vassâlesi ile, kadim san'atlarımızın bütün şubelerinin nâdide eserleri ile bezenmiş ve onların bir bütünün parçaları olduğu göz ardı edilmeden birbirlerinin ahenkdârlığına dikkat edilmiş olan bu eser, bu haliyle "Gelenekli San'atlar Dâimi Sergisi" özelliđi de taşıyacaktır.

Kaynakça

Parlatır, İ. (2006). Osmanlı Türkçesi Sözlüğü. Ankara.

Hasol, D. (2012). Ansiklopedik Mimarlık Sözlüğü. İstanbul.

Özbalıkcı, M. R. (2006). "Naht". DİA, (XXXII, 310-311). İstanbul: T.D.V.

Resimler Listesi

Resim : 1 Emevîler : wŞam Ümeyye Câmii

Resim : 2 Abbâsîler : Samarrâ Câmii

Resim : 3 Karahanlılar :Talhatan Baba Câmii

Resim : 4 Büyük Selçuklular : İsfahan Mescid-i Cum'ası

Resim : 5 Anadolu Selçukluları : Konya Alâeddin Câmii

- Resim : 6 Osmanlı Klâsik Dönem : Süleymaniye ve Selimiye Câmileri
Resim : 7 Osmanlı XVII. Yüzyıl : Hekimoğlu Ali Paşa Câmii
Resim : 8 Osmanlı XVIII. Yüzyıl : Lâleli Câmii
Resim : 9 Neo Klâsik : Konya Erkek Muallim Mektebi
Resim : 10 Türbe Eski Görünümü
Resim : 11 Mimari Proje İncelenirken
Resim : 12 Efe Hazretleri Türbe ve Müstemilân Genel Görünümü
Resim : 13 Câmî ve Türbe Plânı
Resim : 14 Minâre
Resim : 15 Son Cemaat Mahalli
Resim : 16 Çıtakârî Saçaklar
Resim : 17 Kûfeki Taştı İle Kaplama
Resim : 18 Tâc Kapı
Resim : 19 Kündekârî Cümle Kapısı
Resim : 20 Kastamonu Kasabaköy Câmii Mahfil Korkulukları
Resim : 21 Kastamonu Kasabaköy Câmii Mahfil Korkulukları
Resim : 22 Harîm Girişindeki Sekizgen Mermer Havuz
Resim : 23 Harîm'deki Çıtakârî Tavan
Resim : 24 Tavan Göbeği
Resim : 25 Çini Pencere Alınlığı
Resim : 26 Destegül Güzel San'atlar Mektebi (Selçuklu Çini).
Resim : 27 Kuşak Yazıtı
Resim : 28 Revzen
Resim : 29 Revzen
Resim : 30 Mihrâb
Resim : 31 Selçuklu Tarzı İki Katlı Türbe Plânı
Resim : 32 Türbe Alt Kat Yeni Hali
Resim : 33 Eski Mescid
Resim : 34 Çilehâne
Resim : 35 Türbenin Sekizgen Ehrâmî Kûlahı
Resim : 36 Türbenin Sekizgen Ehrâmî Kûlahı Üzerindeki Mermer'den Yapılmış
Küfrevî Tâclı Alemler
Resim : 37 Türbe'deki Kabirlerin Yerleşimi
Resim : 38 Mihmânhanenin Plânları
Resim : 39 Mihmânhanenin Dış Görünüşü
Resim : 40 Mihmânhanenin İçten Görünüşü



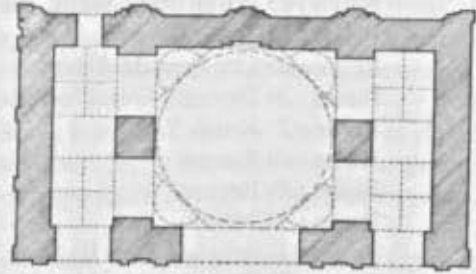
Resim:1



Resim:2



Resim:3



Resim:3a



Resim:4



Resim:5



Resim:6



Resim:7



Resim:8



Resim:9



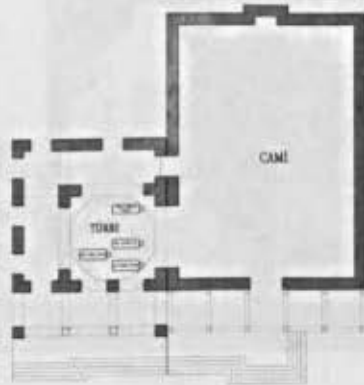
Resim:10



Resim:11



Resim:12



Resim:13



Resim:14



Resim:15



Resim:16



Resim:17



Resim:18



Resim:19a



Resim:19b



Resim:20



Resim:21



Resim:22



Resim:23



Resim:24



Resim:25

destegül
güzel sanatlar merkezi



Resim:26



Resim:27



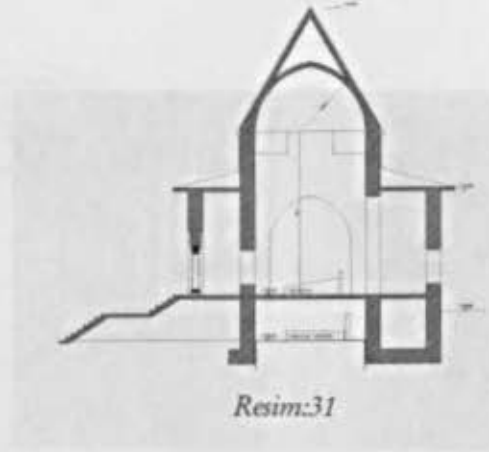
Resim:28



Resim:29



Resim:30



Resim:31



Resim:32



Resim:33



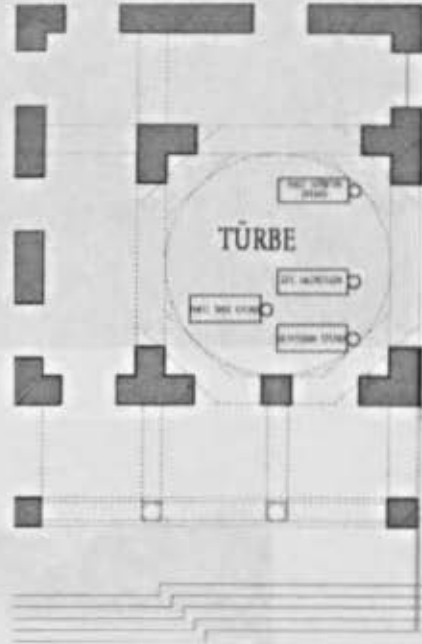
Resim:34



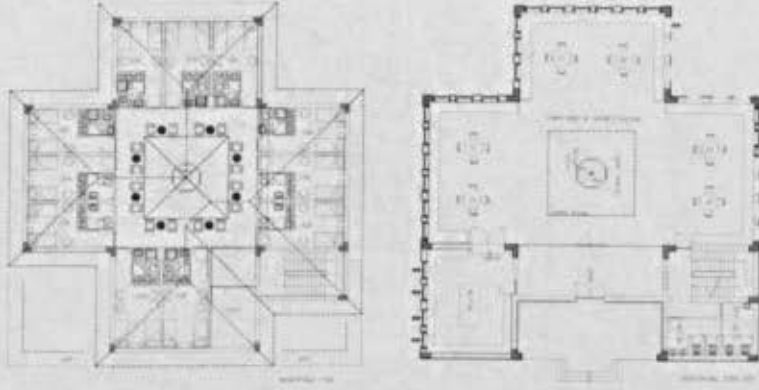
Resim:35



Resim:36



Resim:37



Resim:38



Resim:39



Resim:40