

**III. ULUSLARARASI  
BALKANLARDA TÜRK VARLIĐI  
SEMPOZYUMU BİLDİRİLERİ**

**II. CİLT**

Yayına Hazırlayan:  
Yrd.Doç.Dr. Ünal ŞENEL

**T.C**  
**CELAL BAYAR ÜNİVERSİTESİ**  
**Manisa Yöresi Türk Tarih ve Kültürünü**  
**Araştırma ve Uygulama Merkezi**

Celal Bayar Üniversitesi Yayını  
Manisa 2012

**III. ULUSLARARASI BALKANLARDA TÜRK VARLIĞI**  
**SEMPOZYUMU BİLDİRİLERİ II. Cilt**

Yayına Hazırlayan: Yrd.Doç.Dr.Ünal ŞENEL

© Celal Bayar Üniversitesi

ISBN:978-975-8628-26-1 (TK)

Cilt 1: 978-975-8628-28-5

Cilt 2: 978-975-8628-27-8

- Bu kitapta yer alan bildirimlerdeki bilgi, fikir ve hükümlerin yanısıra kullanılan dile ilişkin tüm sorumluluk sadece bildiri sahiplerine aittir.

Baskı: Celal Bayar Üniversitesi Matbaası

Manisa 2012

## MACARİSTAN'DA KİLİSEYE ÇEVİRİLEN TÜRK YAPILARI

Mehmet Emin YILMAZ<sup>1</sup>

1526'da Kanuni Sultan Süleyman tarafından fethedilen Macaristan'da Türk hâkimiyeti yaklaşık 160 yıl sürmüştür. Bu dönemde Osmanlılar Budin (Buda), Peçuy (Pécs), Zigetvar (Szigetvár), Eğri (Eger) ve Estergon (Ezstergom) başta olmak üzere fethettikleri şehirleri yeniden imar etmişler ve bu kentler Türk şehir anlayışına uygun olarak şekillendirilmiştir.

Türk şehir dokusunun temelini, camiler ve camilerin etrafındaki sosyal, kültürel ve ticari yapılarla çevrelenen külliyele oluşturmaktadır. Bu külliyele mahalleleri, mahallele de şehirleri meydana getirmektedir. Toplumun ticaret, eğitim, din ve sosyal hayat gibi tüm ihtiyaçlarına cevap verecek şekilde inşa edilen külliyele, hayırseverlerin kurdukları vakıflarla varlıklarını günümüze kadar sürdürebilmişlerdir. Türk şehir anlayışına göre imar edilen şehirlerde sivil mimarlık örneklerinin yanı sıra cami, mescit, namazgâh, türbe, tekke gibi dini yapılar; mektep, medrese, kütüphane gibi eğitim yapıları; köprü, çeşme, hamam, saat kulesi ve imaret gibi sosyal yapılar; kale, kışla, kule ve palanka gibi askeri yapılar inşa edilmiştir. Bu yapıların imarı sonucunda şehirlere yeni bir hayat tarzı ve kültür anlayışı yerleşmiştir.

Osmanlı döneminde sadece Budin'de 24 cami, 46 mescit ve türbe, 5 medrese, 16 okul, 10 tekke, 8 kaplıca, 5 hamam, 1 baruthane ve 75 çeşme inşa edilmiştir. E. H. Ayverdi ve G. Féher'in yaptıkları araştırmalara göre Osmanlı egemenliği döneminde Macaristan'da 644 eser inşa edilmiştir. Bu eserlerden günümüze ulaşanların sayısı ise 41'dir.<sup>2</sup>

---

<sup>1</sup> Yüksek Mimar – Restorasyon Uzm. Asır Proje Restorasyon Mim, mimaremin@gmail.com

<sup>2</sup> Günel, Vakıflar Genel Müdürlüğü Dış İlişkiler Daire Başkanlığı Raporu, s.4; Ayverdi, 2000, c.1, s.271; Féher, 1991, s.19; Turan – İbrahimgil, 2004, s.293.

Tablo.1 Macaristan’da İnşa Edilen Türk Eserleri

<b>MACARİSTAN’DA İNŞA EDİLEN TÜRK ESERLERİ</b>			
<b>YAPI TÜRÜ</b>		<b>ARŞİV KAYITLARINDA TESPİT EDİLEN ESER SAYISI</b>	<b>GÜNÜMÜZE ULAŞAN ESER SAYISI</b>
<b>DİNİ YAPILAR</b>	Cami-mescit	200	8
	Tekke	39	3
	Türbe	23	3
<b>EĞİTİM YAPILARI</b>	Medrese	40	1
	Mektep	85	
	Darülcemal	1	
<b>TİCARİ YAPILAR</b>	Han	39	1
	Kervansaray	1	
<b>ASKERİ YAPILAR</b>	Kale	31	7
	Kule-ocak	2	2
<b>SOSYAL YAPILAR</b>	İmaret	2	
	Hamam - kaplıca	32	12
	Köprü	1	1
	Çeşme	135	2
	Su kemeri	1	
	Darüşşifa	1	
<b>KAMU YAPILARI</b>	Saray	2	
	Saat kulesi	1	1
<b>SİVİL YAPILAR</b>	Konak	8	
<b>TOPLAM</b>		<b>644</b>	<b>41</b>

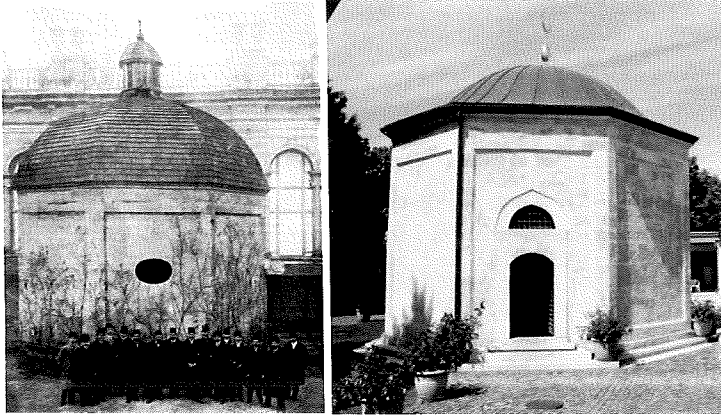
17. yüzyıl sonları ile 18. yüzyıl başlarında Macaristan’da Türk hâkimiyetinin son bulmasıyla birlikte başta camiler olmak üzere bu eserlerin çoğu Avusturyalılar (Habsburg hanedanı) tarafından yıktırılmıştır. Bu dönem, aynı zamanda Macaristan’da Cizvit tarikatının faal olduğu dönemdir. Türklerin çekilmesiyle birlikte geride kalan mimari eserlerin bazıları Avusturyalılar tarafından Cizvit tarikatına tahsis edilmiş ve kilise olarak kullanılmıştır. Çalışmamızın konusu olan bu yapılar şunlardır:

### 1. Budin’de Gül Baba Türbesi

Gül Baba, XV. yüzyıl sonu ve XVI. yüzyıl başlarında yaşamış, Budapeşte'nin Budin kısmında türbesi bulunan şair bir Bektaşî dervişidir<sup>3</sup>. Evliya Çelebi'nin babasından naklettiği bilgiye göre, Fatih Sultan Mehmet devrinden Kanuni Sultan Süleyman devrine kadar birçok gazâlarda bulunmuş, Budin'in fethine de katılmış, ilk Cuma günü fetih namazı kılınırken Hakka yürümüştür. Şeyhülislam Ebussuud Efendi'nin 2 Eylül 1541 tarihinde cenaze namazını kıldırıldığı ve bu namazda Kanunî Sultan Süleyman'ın ve yüz bini aşkın bir cemaatin bulunduğu bilgileri de Evliya Çelebi'den alınmadır. Seyyah, türbenin iç görünüşünü ise şöyle anlatmaktadır<sup>4</sup>: *Bizzat Gülbaba bir çiçekli bahçe içinde kurşun örtülü bir kubbede gömülüdür. Sandukası yeşil çuha ile örtülü olup, mübarek başlarında Bektaşî tacı bulunur. Etrafı çeşitli Arap harfli Kuran ayetleri ile süslüdür. Hakîrin yazdığım münasip beyit şudur:*

*“ Âşık ve sâdıkımın, ettim ziyâret ben gedâ  
Bülbül - i güyâ gibi efgân idem ey Gülbaba”*

*Bu çeşit beyitleri yazdıktan sonra mübarek ruhları için bir Yâsin -i Şerif okudum.”*



Resim 1-2. Gül Baba Türbesi'nin onarım öncesi ve sonrasındaki görünüşü

Gül Baba Tekkesi, Török (Türk) Caddesi yukarısında Rózsadomb'un (Gül Tepesi) doğu yamacında ve türbenin yanında inşa edilmişti. Tarihî belgelere göre, Gül Baba Türbesi ile yanındaki Bektaşî Tekkesi'nin 1543-1548 yılları arasında Budin Beylerbeyliği yapan Yahya Paşazâde Mehmet Paşa tarafından yapıldığı anlaşılmaktadır<sup>5</sup>. Aslı Viyana'da bulunan 974 (1566) tarihli bir tamir kaydından öğrenildiğine göre Gülbaba Tekkesi altmış dervîşi barındıracak büyüklükteydi. Çok zengin vakıfları arasında Tuna üzerinde iki değirmen, Felheziv ve Szent Mihály kiliselerine ait evlerle bir manastır, Jânos Hamamı'nın dört evi, tarlalar ve Solymâr nahiyesinin bütünü bulunuyordu<sup>6</sup>. Tekkede, zikirlerin

<sup>3</sup> Bkz. Saral, İ. T. (2004). *Tarih Sürecinde Gül Baba Türbesinin İçine Genel Bir Bakış*, Türk Kültürü ve Hacı Bektaş Veli Dergisi, S.30, s.193-212.

<sup>4</sup> Seyahatname, 2004, c.6/1, s.324-326.

<sup>5</sup> Gyözö, 1976, s.29.

<sup>6</sup> Eyice, 1996, s.229.

yapıldığı bir büyük salon (meydan evi), bir yazlık ve bir kışlık mekân, dervişlerin barınması için hücreler, büyük bir imaret (aşevi), depolar ve helâlar bulunmaktaydı. Tekkenin ve türbenin etrafında tarikatın ileri gelenlerinin gömüldüğü bir de hazire vardı. 1686 yılında Türk hâkimiyetinden çıkan Budin'deki bu tekke aynı yıl yıkıldı.<sup>7</sup>

Evliya Çelebi'nin ziyaret ettiği yıllarda Budin'in en büyük Müslüman Mezarlığı Gülbaba Tekkesi'nin çevresindeydi. Evliya Çelebi'nin ifadesiyle "*nice Zalođlu Rüstem gibi yiđitlerin*" yattığı bu kabristan Budin kaybedildikten sonra ortadan kaldırılmış, XVIII. yüzyılda da bir Hristiyan mezarlığına dönüştürülmüştür. 1690'da tekke etrafındaki Müslüman Mezarlığı bağ haline getirilirken binaların bir kısmı üzerinde bir manastır kurulmuş, Gülbaba Türbesi olan yapı da Katolik Cizvit tarikatı rahipleri tarafından işgal edilerek Aziz Josef adına kiliseye çevrilmiştir.<sup>8</sup>

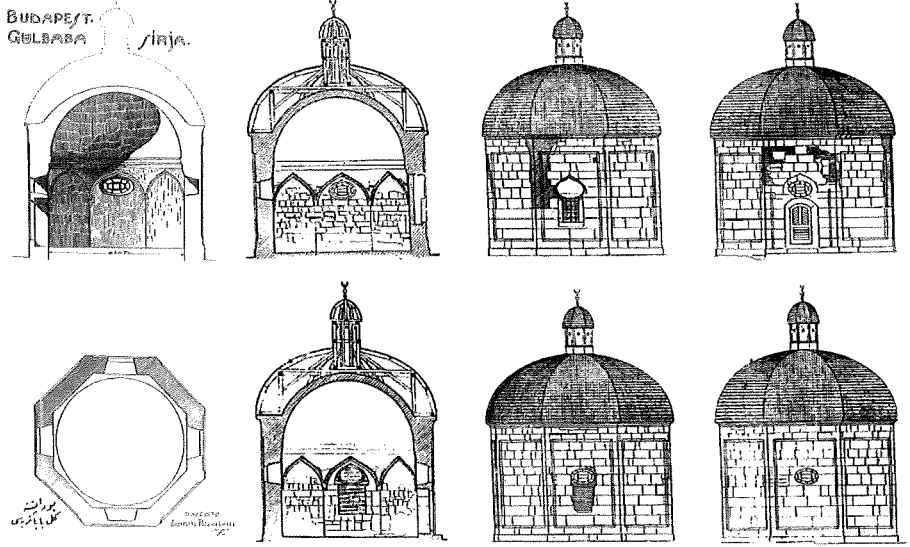
Gülbaba Türbesi, klasik Osmanlı dönemi Türk türbe üslûbuna uygun biçimde sekizgen bir yapı olarak kesme taştan inşa edilmiştir. Türbe muhtemelen kurşun kaplı bir kubbe ile örtülmüştü. Bina Cizvit papazları tarafından kiliseye dönüştürüldüğünde iki pencere örülerek bir cephesinde Türk mimarisinde benzeri olmayan oval bir pencere açılmış, kubbenin tepesine de binaya bir kilise görünümü vermesi için işlevi olmayan bir aydınlık feneri eklenmiştir. Fakat kubbe delinmediğinden bu aydınlık feneri gerçekten içeriyi aydınlatmıyordu. Türbe kilise haline getirildiğinde yay kemerli kapının bu unsuru sökülerek giriş açıklığı üstteki sivri kemerle birleştirilmişken sonraları bu giriş aslına uygun biçime sokulmuştur. Cizvit tarikatının 1773'te dağılması üzerine türbe, başta Bosnalı hacılar olmak üzere Müslüman ziyaretçilere izin vermesi koşuluyla 1861'de Mimar Janos Wagner'in mülkiyetine geçti. Ancak, 1870'te düşülen tapu kayıtlarında türbe Türkler'in mülkiyetinde gösterildi. 1867 yılında Avrupa gezisi dönüşü şapel halindeki türbeyi ziyaret eden Sultan Abdülaziz, Türbenin tekrar eski haline çevrilmesi için ilk teşebbüste bulundu. 1878'de ayrıntılı mühendislik raporu hazırlandı. 1885 yılında Osmanlı Hükümeti'nin isteği üzerine eser, şapelden tekrar türbeye çevrildi. Aynı yıl Osmanlı Hükümeti mimar Lajos Grill'e türbeyi tamir ettirdi.<sup>9</sup>

---

<sup>7</sup> Águston, 1998, s.14.

<sup>8</sup> Molnár, 1993, s.14.

<sup>9</sup> Ayverdi, 2000, c.1, s.132; Eyice, 1996, s.229.



Çizim 1. Gül Baba Türbesi'nin 1917'deki röhlve çizimleri  
(kubbenin üstündeki ilaveler temizlenmeden önceki durumu)  
Çizim: Semih Rüstem, Budapeşte Üniversitesi Mimarlık Bölümü

1996 yılında Türk ve Macar Cumhurbaşkanlarının ve hükümetlerinin işbirliğiyle hazırlanan proje çerçevesinde türbe yeniden restore edildi, çevre düzenlemesi yapıldı. 3 Eylül 1997 tarihinde Türk ve Macar Cumhurbaşkanlarının katıldığı bir törenle türbe ziyarete açılmıştır.<sup>10</sup>

Orta Avrupa'daki Türk hâkimiyetinin günümüze kadar ulaşabilen az sayıdaki mimari hâtıralarından olan Gülbaba Türbesi, Macarlar'ın gösterdiği ilgi ve Türkiye'nin desteği sayesinde Türk mimarisini ve tarihini yaşatmaktadır.

## 2. Budin'de Toygun Paşa Camii

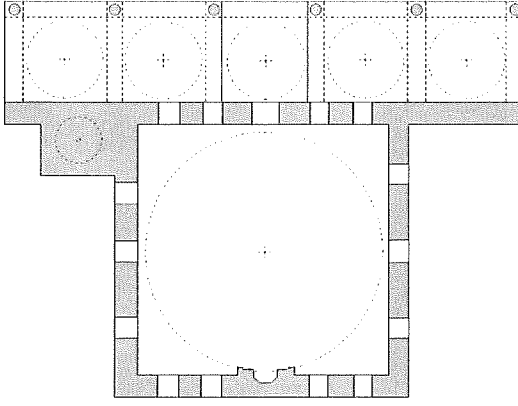
1553-1558 yılları arasında Budin Beylerbeyi olan Toygun Paşa<sup>11</sup> tarafından yaptırılan eser, Budin'de boyutları ve planı bulunabilen tek camidir.<sup>12</sup> Evliya Çelebi, şehirdeki Büyük Varoş'un kurşunlu ve kubbeli dört camiinden biri olarak söz eder.<sup>13</sup> Budin'in kaybedilmesi sırasında muhasara bataryalarının bu camiden ileriye yerleştirilmiş olması sebebiyle cami sağlam kalmıştır.

<sup>10</sup> Bkz. Özel, M. (1998). Restorasyonu Dolayısıyla Macaristan Budapeşte Gül Baba Türbesi, Ankara: Kültür Bakanlığı Yayınları.

<sup>11</sup> M. Süreyya, 1996, s.1638

<sup>12</sup> Ayverdi, 2000, c.1, s.96

<sup>13</sup> Seyahatname, 2004, c.6/1, s.319.



Çizim 2. Toygun Paşa Camii restitüsyon planı<sup>14</sup>

Osmanlıların bölgeden çekilmesinden sonra eser, Kapuçin tarikatı rahiplerine verilmiş ve 1687 yılında kiliseye çevrilmiştir. 83 yıl kilise olarak ayakta kalan cami 1770 yılında yıktırılmıştır. Caminin duvar kalıntılarının üzerine bugünkü Kapuçin Kilisesi (St. Elizabet Kapucinus Templom) inşa edilmiştir.<sup>15</sup>



<sup>14</sup> E. H. Ayverdi'den işlenerek yeniden çizilmiştir.

<sup>15</sup> Gyözö, 1976, s.26.

### Resim 3-4. Toygun Paşa Camii - Kapuçin Kilisesi<sup>16</sup>

Kilisede 1930'larda yapılan onarımda camiden kalan parçalar meydana çıkartılmıştır. Caminin kible duvarının batı kanadındaki pencereler, mermer söveler, topuzlu parmaklıklar, mihrap ve mihrap üstü pencere açıkça seçilmektedir. 1976 yılında kiliseyi inceleyen mimar Ekrem Hakkı Ayverdi, yapının rölövesini çizmiş ve restitüsyon önerisi hazırlamıştır. Buna göre; cami, 120 cm duvar kalınlığına sahip, kesme taştan inşa edilmiş, kare planlı ve tek kubbeli harim ile beş bölümlü bir son cemaat yerine sahip tipik bir klasik dönem Türk camisidir. E. Nesselthaler'in çizdiği Budin muhasarasını tasvir eden 1686 tarihli gravürde Ayverdi'nin restitüsyon önerisine uygun olan cami seçilmektedir. Üsküdar Mihrimah Sultan Camii, İstanbul Bali Paşa Camii ve Fındıklı Molla Çelebi Camii klasik dönemde inşa edilen beş bölümlü son cemaat yerine sahip camilerin benzer örnekleridir.

### 3. Eğri'de Kethüda Hamza Bey Mescidi

Eğri (Eger) şehir merkezinde bulunan Hamza Bey Mescidi, 1841 yılında tehlike arz ettiği için yıkılmış yalnızca minaresi günümüze ulaşmıştır. Çizeri bilinmeyen, aynı tarihli bir resimden mescidin taş duvarlı sakıflı bir yapı olduğu anlaşılmaktadır. Minare, 97 basamakla çıkılan 35 m yüksekliğindedir. Kesme taş malzemedeki inşa edilen eser 14 köşelidir.<sup>17</sup> 1897 yılında minarenin külah kısmı kesme taştan yenilenmiş ve minare esaslı şekilde onarılmıştır. 1976 yılında minareyi inceleyen Ekrem Hakkı Ayverdi'nin izlenimleri şöyledir<sup>18</sup>: *“Bu öksüz minarenin bu kadar korunmuş olmasına nasıl şaşmayız. İnsanlık timsâli olan bu davranış, minarenin sivri gövdesini, şerefesinin, peteğinin bozukluğunu ve çirkinliğini unutturuyor; üstelik şirin bile gösteriyor.”*

Hamza Bey Mescidi, Eğri'de Türk hâkimiyetinin sona ermesinden, 1841 yılında yıkılana kadar Misericordie Tarikatınca kullanılmıştır.<sup>19</sup> Günümüzde turistik amaçlı kullanılan minarenin külahında haç bulunmaktadır.

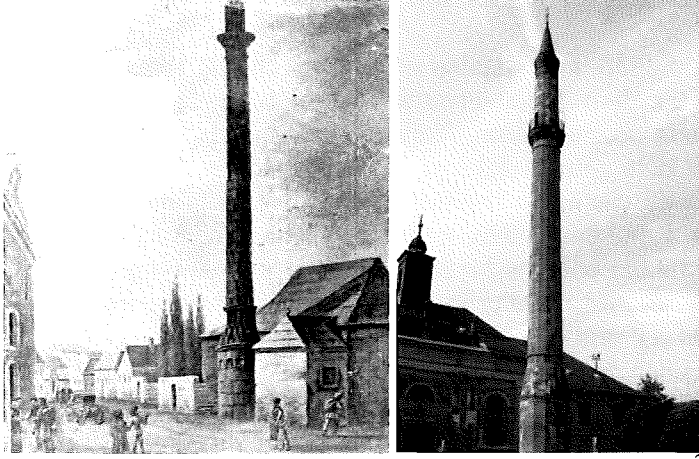
---

<sup>16</sup> Foto: Kiszály Katalin arşivi

<sup>17</sup> Molnár, 1993, s.20.

<sup>18</sup> Ayverdi, 2000, c.1, s.156.

<sup>19</sup> Gyözö, 1976, s.28.



Resim 5-6. 1841'e ait Kethüda Hamza Bey Mescidi resmi<sup>20</sup> ve günümüze ulaşan minaresi<sup>21</sup>

#### 4. Peçuy'da Ferhat Paşa Camii

Macaristan'ın Peçuy (Pécs) şehrindeki cami, bânisi Ferhat Paşa'nın Budin Beylerbeyliği döneminde, Muharrem 997 – Zilhicce 1000 (Kasım 1588 – Eylül 1592) yılları arasında yaptırılmıştır.<sup>22</sup> Evliya Çelebi, caminin kubbeli ve yüksek minareli olduğu halde şehir merkezinden uzak olduğu için cemaatinin az olduğunu bildirmektedir.<sup>23</sup> Bugünkü kilise, Aguston tarikatına bağlı rahipler tarafından 1712 yılında, Ferhat Paşa Camii'nin kalıntıları üzerine inşa edilmiştir. 1750 yılında bir yangın geçiren kilise yeniden inşa edilmiştir. 1912 yılındaki onarımda ise Barok mimari tarzına sahip olan kilise eklektik bir mimariyle yenilenmiştir. Kilisenin güney duvarında, camiye ait 3 tane pencere söveleri ve kemerleriyle birlikte açıktadır.<sup>24</sup>

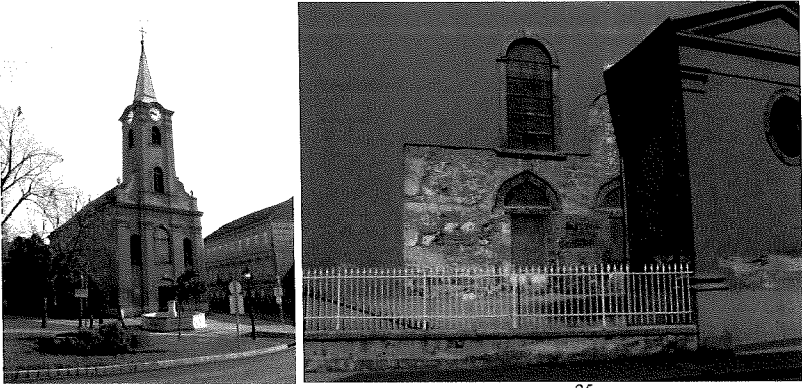
<sup>20</sup> J. Molnár'dan alınmıştır.

<sup>21</sup> Foto: I. Tóth arşivi

<sup>22</sup> Ayverdi, 2000, c.1, s.209.

<sup>23</sup> Seyahatname, 2004, c.6/1, s.249-250.

<sup>24</sup> Gyözö, 1976, s.27-28.



Resim 7-8. Ferhat Paşa Camii – Aguston Kilisesi<sup>25</sup>

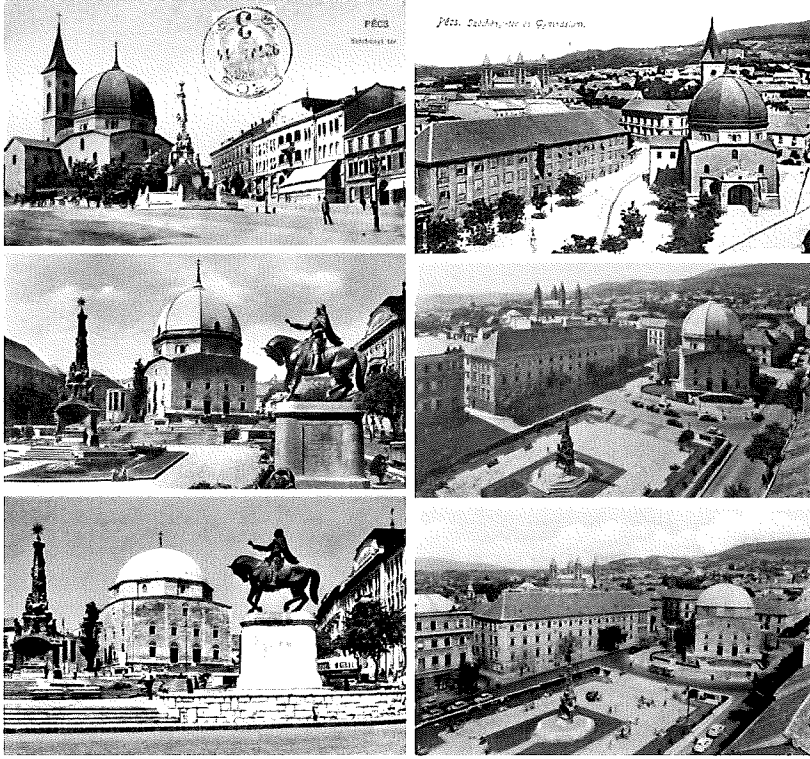
### 5. Peçuy'da Gazi Kasım Paşa Camii

Gazi Kasım Paşa Camii, 2010 yılında İstanbul'la birlikte Avrupa Kültür Başkenti seçilen Macaristan'ın Peçuy (Pécs) şehrinde tarihi kent meydanında yer almaktadır. Macaristan'ın fethinden sonra Kanuni Sultan Süleyman zamanında inşa edilen camiyi “gazi” lakaplı Kasım Paşa, Budin valiliği sırasında (1548-1552) yaptırmıştır. Macaristan'da Osmanlı döneminden kalan en büyük camidir. Büyük bir külliye içerisinde yer alması muhtemel caminin yakınında bir çifte hamamın temel kalıntıları mevcuttur<sup>26</sup>.

---

<sup>25</sup> Foto: Gyula Cséfalvai arşivi

<sup>26</sup> Eyice, 2001, s.547.



Resim 9-14. Gazi Kasım Paşa Camii'nin onarım öncesi ve sonrası durumu<sup>27</sup>

Evliya Çelebi camiye şöyle anlatmaktadır<sup>28</sup>: “Gayet geniş, iç açıcı ve kalabalık cemaate sahiptir. Kubbeleri gök kubbe gibidir ki uzunluğu ve genişliği yüzer ayaktır. Bir tür sanatlı minberi, mihrabı, müezzin mahfili ve bir murassa gibi kürsüsü vardır ki diller ile anlatılmaz. Ve bir yuvarlak kubbesi var ki sanki doğramacı elinden çıkmış yüksek kubbedir ki misli meğer İstanbul’da Sultan Selim Camii kubbesi ola. O kadar büyük kubbedir ve onun gibi dört köşe duvar üzerine oturmuş sağlam kubbedir. Kapısının sağında ve solunda yan sofaları üzerinde altı adet yüksek direkler üzerinde yedi adet nakışlı kubbeler vardır. Minaresi gayet yüksek ve bir şerefelidir.”

Macaristan elden çıktıktan sonra Kasım Paşa Camii’nin minaresi Cizvitler tarafından 1776’da yıktırılmıştır. Evliya Çelebi’nin bahsettiği (günümüze ulaşmamış) son cemaat yeri de bu sırada yıkılmış olmalıdır. Büyük kubbeye külah giydirilmiş ve caminin kuzeyine kubbeli bir hacim ile çan kulesi eklenerek *Belvarosi Kilisesi* adıyla barok tarzı bir kilise hüviyetinde dönüştürülmüştür. Caminin dış duvarları âdeta bir kılıf içine alınmak suretiyle görünümü tamamen değiştirilmiştir.

<sup>27</sup> delcampe.net

<sup>28</sup> Seyahatname, 2004, c.6/1, s.249.

Bugün hâlâ şehrin en büyük kilisesi olan yapıda 1938'den sonra çok geniş ölçüde çalışmalar başlatılarak esas bünyeyi gizleyen ya da bozan elemanların ayıklanmasına girişilmiştir. Söz konusu restorasyon Macar Mimar Gyula Gosztonyi tarafından gerçekleştirilmiştir.<sup>29</sup>



Resim 15-16. Gazi Kasım Paşa Camii'nin günümüzdeki durumu<sup>30</sup>

1976 yılında camiyi inceleyip rölövesini çizen mimar Ekrem Hakkı Ayverdi, barok ilavelerden temizlenerek açığa çıkartılan eserin bu onarımı hakkında düşüncelerini şöyle ifade etmektedir<sup>31</sup>: “Müslümanı kalmayan bir memlekette, kilise vazifesini görmeye devam eden bir camide bunca bir gayret şâyân-ı takdirdir, daha fazlasını beklemek bilmem doğru mudur? ... Cami sanki bânisinin unvanına uyarak gâzi olmuş, orası burası koparılmış, delinip takılmış, pencereleri bozulmuş, minaresi kökünden uçurulmuş; ammâ gâzidir; şehid düşmemiştir. İşte kale gibi beden ordadır. Bununla beraber, geride buğday tarlası gibi biçilip şehid edilen, nâm ve nişânı kalmayan yüzlerce cami ortada olsa, Gazi Kasım Paşa en büyük sıfatını muhafaza edecek miydi? Bu şehid camiler belki de haklarının yendiğinden şekvâ etmektedir. Osmanlı mimari tarihi de, zannederiz onlardan geri kalmayacaktır.”

Kasım Paşa Camii'nin iç süslemesinden günümüze fazla bir şey kalmamışsa da bazı yerlerde sıva üstlerinde yazı kalıntıları fark edilmektedir. Kündekârî pencere kanatlarından birkaç parça Budapeşte'de Jaszbereny Müzesi'nde muhafaza edilmektedir. Kilisede herhalde vaftiz teknesi olarak kullanılan Türk işi iki hamam kurnası, Evliya Çelebi'nin güzelliğini ve içindeki şadırvanı övdüğü meydanın karşı tarafında temel kalıntısı görülen hamamdan getirilmiş olmalıdır. Rumeli'de en büyük ölçülerdeki Türk yapılarının başında gelen Kasım Paşa Camii'nin esas ibadet mekânı içten kenarları 16,36 m. olan kare biçimindedir. Dıştan her cephesi 19,45 m ölçüsünü bulan bu mekânın üstü yaklaşık 16 m. çapında bir kubbeyle örtülüdür. Bütünüyle kesme taş örgülü dış duvarların cepheleri klasik kemerli Türk pencerelerine sahiptir. Fakat bina kilise

<sup>29</sup> Molnár, 1993, s.11.

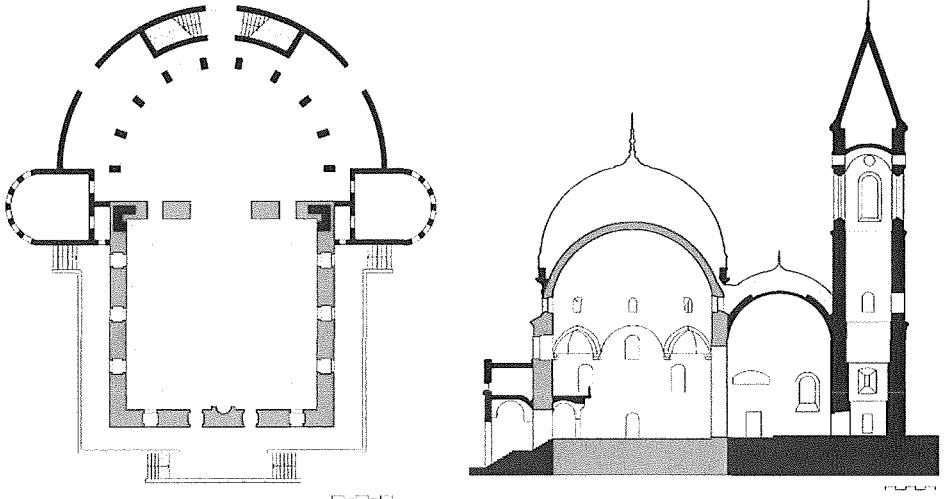
<sup>30</sup> Foto: I. Tóth ve H. Betts arşivi

<sup>31</sup> Ayverdi, 2000, c.1, s.199.

olarak kullanıldığından bu pencerelerde değişiklikler yapılmış ve bazıları örülmüştür<sup>32</sup>.

Kasım Paşa Camii'nin günümüze ulaşmayan son cemaat yerinin restitüsyonuyla ilgili farklı öneriler çizilmiştir. Evliya Çelebi, caminin son cemaat yerini 6 sütun ve 7 kubbeli olarak bildirmektedir. G. Gerö ve S. Eyice restitüsyon çizimlerinde son cemaat yerini 3 kubbeli olarak göstermişlerdir. E. H. Ayverdi ise Evliya Çelebi'nin yanlış sayı bildirdiğini belirterek aslında son cemaat yerinin 6 sütunlu 5 kubbeli olduğunu önermektedir.

İlk yapıldığı dönemde, kare planlı tek kubbeli harimi ve revaklı son cemaat yeri ile minareden oluşan Kasım Paşa Camii, bu özellikleri ile klasik dönem Türk mimarisinin özgün bir örneğidir. Minaresi ve son cemaat yeri günümüze ulaşmamasına rağmen "gazi" unvanıyla beden duvarları ve büyük kubbesi ile Orta Avrupa'da Türk mimarisinin önemli bir temsilcisi olarak ayaktaadır.



Çizim 3. Caminin rölöve<sup>33</sup> planı ve 1938 onarımından önceki kesiti<sup>34</sup>  
(● özgün duvarlar - ● ilaveler)

## 6. Peçuy'da İdris Baba Türbesi

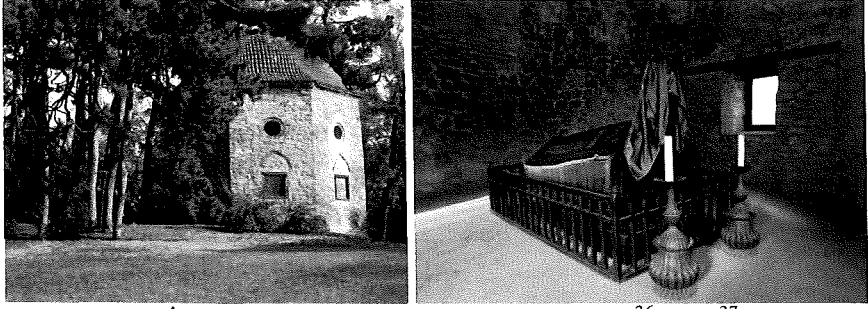
İdris Baba Türbesi, Macaristan'ın Peçuy (Pécs) şehrinde Osmanlı dönemindeki surlarının dışında eski Müslüman mezarlığında yer almaktadır. Ünlü tarih yazarı Peçuylu İbrâhim Efendi, İdris Baba'yı "*Peçuy'da büdelâdan İdris Baba denen bir meczûb-ı ilâhî vardı. O nice kerâmet ve velâyeti zâhir bir aziz idi. Şimdi mezarının üzerine yüksek bir kubbe yapılmış olan baba o vakitler yaşıyordu, kendisine rastladım*" cümleleriyle tanıtmaktadır. Peçuylu, onunla H.1000 (M.1591) yılında görüştüğünden hareketle İdris Baba, XVI. yüzyılın sonlarında veya XVII. yüzyılın ilk yıllarında ölmüş ve kabri üstüne kubbeli bir

<sup>32</sup> Eyice, 2001, s.548; Gerö, 1976, s.15.

<sup>33</sup> Yapının rölövesi A. Radowszky'den işlenerek yeniden çizilmiştir.

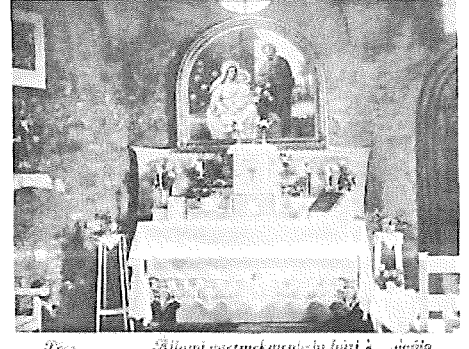
<sup>34</sup> Yapının kesiti F. Ernö'den işlenerek yeniden çizilmiştir.

türbe yapılmıştır. Gerçekten yaşadığı bu bilgiden öğrenilen İdris Baba'nın sonradan kemikleri de bulunmuştur.<sup>35</sup>



Resim 17-18. İdris Baba türbesinin onarım sonrası dış<sup>36</sup> ve iç<sup>37</sup> görünüşü

Evliya Çelebi 1073 yılı Zilkadesinde (Haziran 1663) Peçuy'a da uğramış ve şehirdeki cami, medrese, tekke ve hamam gibi vakıf eserlerden bahsederken İdris Baba'yı, "1000 tarihinde hayatta olup nice kerâmetleri nakledilir" cümlesiyle anmıştır.<sup>38</sup>



Resim 19-20. İdris Baba türbesinin 1935'teki kilise hali<sup>39</sup>

İdris Baba Türbesi, Macaristan'ın elden çıkmasının ardından 1693'ten sonra Cizvit tarikatı tarafından şapele dönüştürülmüş, pencerelerinden biri bozularak buraya yarım yuvarlak çıkıntı halinde bir apsis eklenmiştir. Ancak yapının hıristiyanların ibadetine tahsisi fazla sürmemiş, 18. ve 19. yüzyıllarda baruthâne olarak da kullanılmıştır. 1912-1913 yıllarında István Möller tarafından bir dereceye kadar restore edilmiş, bu sırada apsis de kaldırılmış, fakat

<sup>35</sup> Eyice, 2000, s.484.

<sup>36</sup> taj-kert.blog.hu

<sup>37</sup> nemzetimuemlek.hu

<sup>38</sup> Seyahatname, 2004, c.6/1, s.259-260.

<sup>39</sup> delcampe.net

tepesindeki haç bırakılmıştır.<sup>40</sup> 1935 tarihli bir kartpostalda yapının hâlâ bir hristiyan mabedi şeklinde tefriş edildiği görülmektedir.

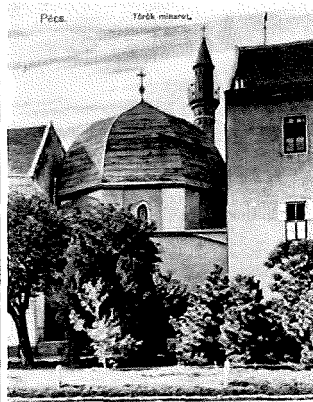
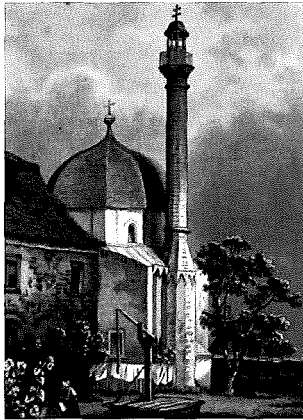
İdris Baba Türbesi, 1961 - 1963'te tekrar restorasyon görmüş, bu sırada evvelce sandukanın bulunduğu yerde bir kazı yapıldığında İdris Baba'nın iskeletine oldukça tamam bir halde rastlanmıştır. 1980'li yıllarda bakım yapıp türbe görünümünde düzenlenmiştir. Türbe sekizgen bir plana göre yapılmış ve inşasında kaba moloz taşlar kullanılmıştır. Pencerelerden biri, burası şapel yapıldığında sivri gotik kemerli bir kapıya dönüştürülmüş, diğer Türk dönemi pencereleriyle kapısı örülmüş. bir pencere de yarılarak büyütülmüştü. Son onarımında bunlardan bazıları düzeltilmiş, üst dizide olan yuvarlak pencerelerden bozulan bir tanesi eski şekline getirilmiş, gotik biçimli sövelere sahip kapıya ise dokunulmamıştır. Taştan örülmüş kasnaksız kubbe de kiremitle örtülmüştür. Günümüzde İdris Baba'nın ahşap parmaklıkla ayrılmış kabri üstünde bir sanduka, bunun da başında bir Kadirî tacı vardır. Ayrıca şamdan, seccade gibi mefruşatı da mevcuttur.<sup>41</sup>

## 7. Peçuy'da Yakovalı Hasan Paşa Camii ve Mevlevihânesi

Yakovalı Hasan Paşa Camii, Peçuy'da sur dışında Zigetvar kapısı yakınında Hastane meydanında yer almaktadır. Cami, Macaristan'da Osmanlı döneminden kalan camiler arasında günümüze kadar özgün haliyle kalabilen tek eserdir.

Evliya Çelebi, camiyi "*ferah ve eski bir mabettir, mavi kurşunla örtülüdür, avlusu gayet ferah olup etrafı öğrenci odalarıdır*" şeklinde anlatmaktadır.<sup>42</sup>

Yakovalı Hasan Paşa Camii, Peçuy'da Türk döneminin sona ermesiyle birlikte Cizvit tarikatınca kiliseye çevrilmiş ve 1960'a kadar Katolik Kilisesi olarak kullanılmıştır.<sup>43</sup>

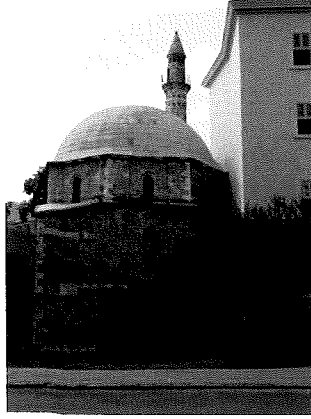


<sup>40</sup> Gyözö, 1976, s.30-31; Molnár, 1993, s.15.

<sup>41</sup> Eyice, 2000, s.485.

<sup>42</sup> Seyahatname, 2004, c.6/1, s.249.

<sup>43</sup> Molnár, 1993, s.11.



Resim 21-23. Y. Hasan Paşa Camii'nin 1860<sup>44</sup>, 1950'ler ve günümüzdeki durumu

L. Rochbock'ın 1860 tarihli gravüründe, kiliseye çevrilince minarenin petek kısmının sökülerek çan kulesine dönüştürüldüğü görülmektedir. Kubbenin üstüne ahşaptan dilimli bir çatı daha yapılarak kiremit kaplanmış ve yapı Barok tarzı Katolik Kilisesine dönüştürülmüştür. 1960'a kadar, bitişiğinde bulunan hastaneden ötürü "Hastane Kilisesi" olarak anılan yapı ibadete kapatılıp, Gerö Gyözö'nün gayretiyle onarılmış ve müze olarak tekrar açılmıştır. Bu onarımda kiliseye çevirme sırasında yapılan tüm müdahaleler temizlenmiş ve caminin özgün hali ortaya çıkartılmıştır. Türkiye'den minber, kürsü ve halı gönderilip camiye döşenmiştir.

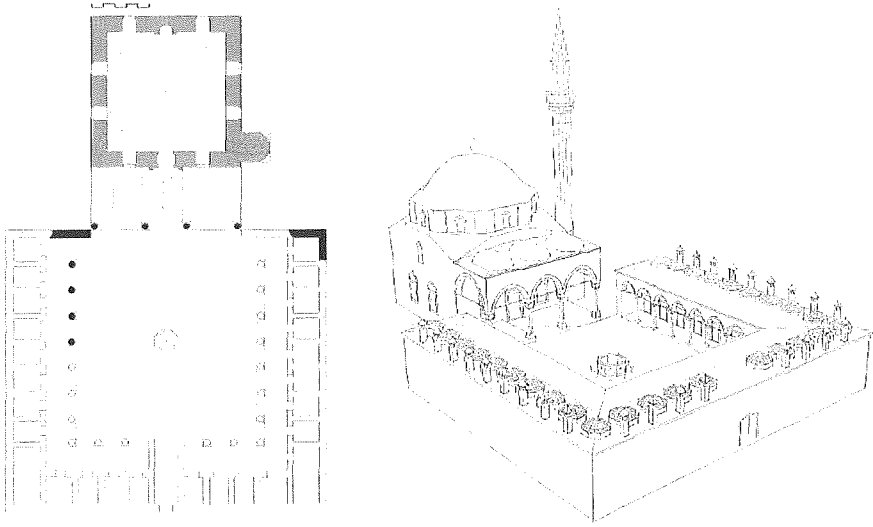
1977 yılında camiye inceleyip rölövesini ve restitüsyonunu çizen mimar Ekrem Hakkı Ayverdi, barok ilavelerden temizlenerek açığa çıkartılan eserin bu onarımı hakkında düşüncelerini şöyle ifade etmektedir<sup>45</sup>: "1957-60 arasında, caminin üslubuna uymayan kapı söveleri ve düz başlık gibi, pek ufak ve yer yer aykırılıklara rağmen, o halden bu gün içinde namaz kılınan bir cami haline gelebilmesi için çalışanlar şâyân-ı tebcildir; bu da ancak Macar hükümetinin büyük insanlığı sayesinde kâbil olabilmıştır, bildiğimiz kadarıyla bu işin kahramanı Gerö Gyözö'dür.."

Caminin kuzeyinde bir tekke bulunmaktaydı. Günümüze ulaşmamış tekkenin bulunduğu alanda kazı yapılmış ve yapının planı şematik olarak çıkartılmıştır. Bu plandan cami ve tekkenin bir avlu oluşturacak şekilde konumlandığı ve avlunun ortasında bir de şadırvan olduğu anlaşılmaktadır. Caminin son cemaat yeri de günümüze ulaşmamıştır, ancak izleri korunduğu için ilk halinin şekli bilinmektedir. Mevcut izlerden son cemaat yerinin, üç bölümlü, tonozlarla örtülü mermer sütunlarla taşınan revaklı bir yapıda olduğu tahmin edilmektedir. Faal olduğu dönemde tekkeyi ziyaret edip çok etkilendiği anlaşılan

<sup>44</sup> Resim 21: L. Rohbock, 1860; Resim 22: Türk Macar Dostluk Derneği; Resim 23: I. Tóth arşivi

<sup>45</sup> Ayverdi, 2000, c.1, s.211.

Evliya Çelebi, Mevlevihane'yi şöyle tasvir etmektedir<sup>46</sup>: “Peçuy’un altı adet tekkesi vardır; hepsinden mamur ve mükellef olanı Yakovalı Hasan Paşa’nın hayratı olan Hazreti Mevlana Tekkesi’dir. Bir irem bağı içinde olan gül ve gülistan içinde bülbüller ney ve kudüm sesini işittikleri vakit onlar da çeşitli ötüşlerle bütün dinleyenlere can bağışlar. Semahane meydanı, mutripler mahfili, Mesnevi okuyanlar yeri ve kürsüsü ile gayet sanatlı mahfil ve mihrapları vardır ki tarifi imkânsızdır. Haftada iki defa bu muhabbet meydanında sema ve safa oldukta felek çarkı gibi dönerler. Dış avlusunda yetmiş, seksen kadar hücrelerle süslü mutfağı, kileri ve sâiresi vardır. Bütün imaretleri baştanbaşa kurşunla örtülü olup büyük kâgir binadır. Bu tekke, Hasan Paşa Camii’ne bitişik olmakla beş vakit namaz kılan bütün ahbab ve dostlar bu tekkeye gelip zevk ederler. Bütün halkı abdal meşrepli olup, Fârîsi okuyan ihtiyar ve genç adamlardır. Bu dergahın yirmi bin kuruş evkâfi olmakla imaretinde nefis yemekleri gelip geçene ay ve sene, sabah ve akşam bol olduğundan fukarası çoktur. Hülâsa Rum, Arap ve Acemde dahi böyle bir mesire görmemişizdir. Cenab-ı Hakk dünya durdukça mâmur ede.”



Çizim 4-5. Yakovalı Hasan Paşa Camii ve Mevlevi Tekkesi'nin restitüsyon planı<sup>47</sup> ve perspektif çizimi

● özgün – mevcut duvarlar, ● kazıdan çıkan duvar parçaları ve temel izleri,

// izlere göre tamamlanan kısımlar

<sup>46</sup> Seyahatname, 2004, c.6/1, s.253-254.

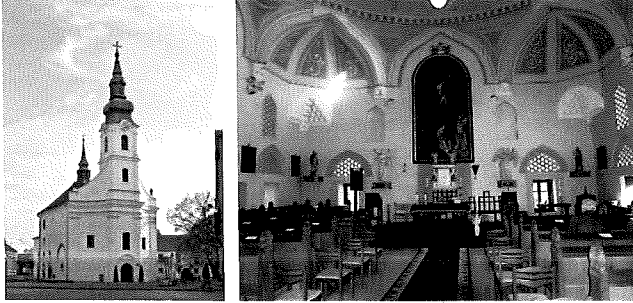
<sup>47</sup> Tekkenin bulunduğu alanda yapılan kazı sonrası çıkan izlere ait çizim müzede sergilenmektedir. Bu plan müzede levhadan işlenerek yeniden çizilmiştir.

Caminin ve tekkenin bânisi Yakovalı Hasan Paşa'nın kişiliği hakkında bilgilerimiz çok sınırlıdır. Özgün halindeki Yakovalı Hasan Paşa Camii, kare planlı harim ile girişteki üç bölümlü son cemaat yeri ve kuzeydoğu köşedeki minareden oluşan klasik dönem tipik bir Türk camisidir. Bakımlı ve sağlam durumdaki eser müze olarak kullanılmaktadır.

### 8. Zigetvar'da Ali Paşa Camii

Zigetvar şehir merkezinde Zirinyi meydanında yer alan cami, 16. yüzyılda Ali Paşa tarafından yaptırılmıştır. Evliya Çelebi, Zigetvar'da Ali Paşa Camii'nden başka kurşun örtülü cami bulunmadığını ve caminin bânisi Ali Paşa'nın da haziredeki kiremit örtülü türbede yattığını ifade eder. Caminin yanında günümüze ulaşmamış hamamın ve hamamın köşesindeki çeşme ile mahkeme binasının da Ali Paşa'nın hayratı olduğunu bildiren Evliyâ Çelebi, Ali Paşa Camii'nin kible kapısı üzerindeki tarihi de bildirir<sup>48</sup>:

*Bahr-i rahmet garîki Ali Paşa  
Eser-i hayri makam-ı dilküşâ  
Didi hâtif tamam târihin  
Câmii şerifi makaam-ı âlâ  
Sene 997(1588-89)*



Resim 24-25. Ali Paşa Camii'nin dış<sup>49</sup> ve iç<sup>50</sup> görüntüsü

Ekrem Hakkı Ayverdi, caminin bânisinin Budin Beylerbeyi Kadızade Ali Paşa olabileceğini bildirir<sup>51</sup>. Gezá Dávid'e göre ise caminin bânisi, Zigetvar kuşatması sırasında Yeniçeri Ağası olan, 1568'de Kaptan Paşa görevini ifâ eden ve 1571 İnebahtı Savaşı'nda şehit olan Müezzinzâde Ali Paşa'dır. Ali Paşa'nın Zigetvar'da bir vakfı olduğu ve değirmenin bulunduğu bilinmektedir<sup>52</sup>.

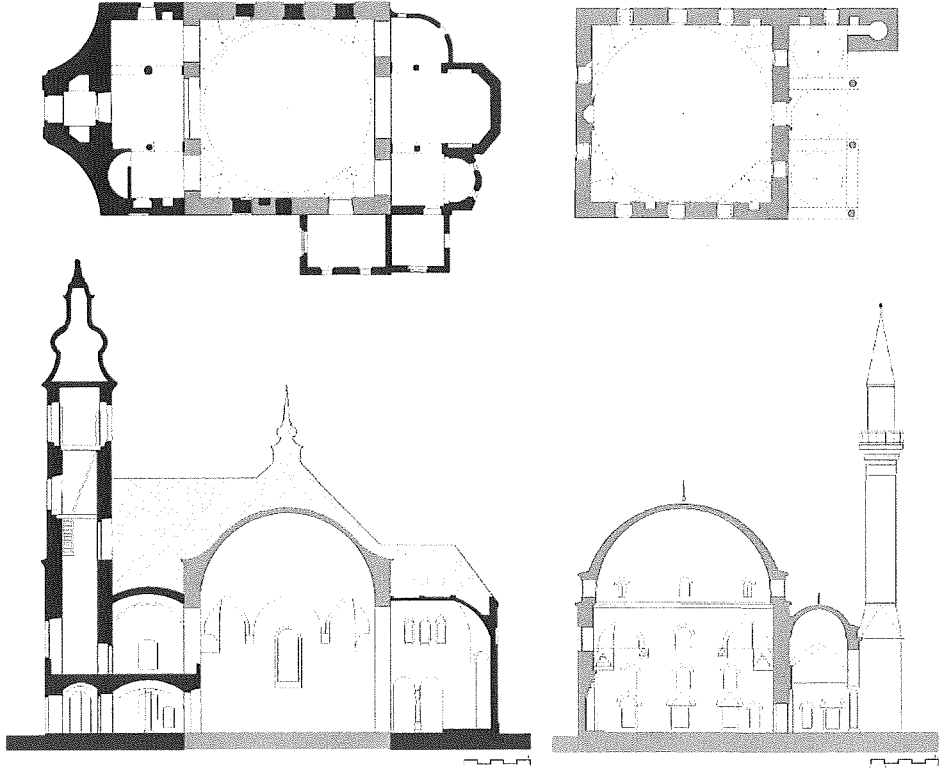
<sup>48</sup> Seyahatname, 2004, c.6/2, s.673-674.

<sup>49</sup> Foto: H. Betts arşivi

<sup>50</sup> magyarorszagfotoblog.blogspot.com

<sup>51</sup> Ayverdi, 2000, c.1, s.239.

<sup>52</sup> Dávid, 2009, s.157-159.



Çizim 6-9. Ali Paşa Camii plan ve kesiti<sup>53</sup> ile restitüsyon önerisi<sup>54</sup>  
 ● özgün duvarlar - ● ilaveler

Ali Paşa Camii, Zigetvar'ın 1689'da Avusturyalılarınca kuşatma ve muhasarası sırasında hasar görmemiş ve bir süre barut deposu olarak kullanılmıştır. 1712 yılında *Plébania* adıyla kiliseye çevrilen caminin 1719'da yıldırım düşmesi sonucu minaresi yıkılmıştır. 1789'da dış görünüşünü değiştiren barok üslûpta bir kılıf içine alınan caminin bitişiğine yine aynı üslûpta büyük bir çan kulesi eklenmiştir. 1910 yılındaki onarımda ise kuzeydeki revâkın yerine koro alanı tesis edilmiştir. Mihrap yıkılarak duvar bir kemerle açılmış ve güney tarafına üç göz ilave edilip giriş eklenmiştir. 1910 yılındaki bu onarım Frigyer Schulek tarafından gerçekleştirilmiştir. István Dorffmeister'in yaptığı kubbedeki freskler ise Kanuni Sultan Süleyman ile Miklós Zrínyi'nin ölümlerini tasvir etmektedir. 1960'tan sonra kilise olarak ibadete kapatılan caminin mimari bakımdan incelenmesine girişilerek eski camiye ait bünyesi kısım kısım meydana çıkarılmaya başlanmıştır. 1980'de, caminin aslî mimarisinden birçok unsurlar veya bunların izleri bulunmuş, duvarların sıvaları raspa edilerek eski pencerelerin kemer ve çerçeveleri ortaya çıkarılmıştır.

<sup>53</sup> Ali Paşa Camii plan ve kesiti F. Ernő'den işlenerek yeniden çizilmiştir.

<sup>54</sup> Ali Paşa Camii'nin restitüsyon plan ve kesiti E. H. Ayverdi'den işlenerek yeniden çizilmiştir.

Ali Paşa Camii, Türk mimarisinin klasik üslûbunda, kubbeli, üç bölümlü bir son cemaat yerini takip eden kare biçimli bir iç mekâna sahip tuğladan inşa edilmiş büyük bir yapıdır. Yapılan araştırmalar neticesinde caminin bataklık bir arazi üzerine oturduğu tespit edilmiş ve temellerinin kazıklar üstüne kurulduğu anlaşılmıştır. Caminin üstünü, çapı 13 m. kadar olan bir kubbe örter. Burası kilise olduğunda bu büyük kubbe, ortasında yüksek bir fener olan bir çatı içine alınmıştır. Kubbeye geçiş üçer dilimli tromplar ile sağlanmış olup bunların başlangıç konsolları ve köşe geçişleri mukarnaslarla süslenmiştir.

Evliya Çelebi caminin yakınında, kurucusu Ali Paşa'nın kiremit örtülü türbesinin yer aldığını bildirmekteyse de daha sonraları yıkılan bu türbenin bu restorasyon sırasında temel izleri ortaya çıkarılmıştır. Ali Paşa'nın yaptırdığı ve hamam ile hamamın köşesinde yer alan çeşmeden de hiçbir iz kalmamıştır. Hamama ait olması muhtemel iki mermer kurna ise kilisenin içindedir<sup>55</sup>.

### 9. Zigetvar'da Kanuni Sultan Süleyman Camii

Zigetvar (Szigetvár) Kalesi, Kanûnî Sultan Süleyman'ın son seferinde 21 Safer 974'te (7 Eylül 1566) fethedilerek Osmanlı topraklarına katılmıştır. Fetihden sonra, kale içine Kanûnî Sultan Süleyman'ın hâtırası için bir cami yaptırılmıştır.<sup>56</sup> Evliya Çelebi, Macaristan seyahatinde Zigetvar'a da uğrayarak kaleyi ayrıntılı biçimde anlatır ve üstü çatılı, kurşun kaplı, kalabalık cemaati olan bu mâbedin sağ tarafında şerefeye kadar 110 basamaklı bir merdiveni olan yüksek bir minaresinden bahseder.<sup>57</sup>

Zigetvar, 1689'da savaş olmadan Avusturyalılar'a teslim edildikten sonra General de Vecchi bazı aramalarda bulunmak üzere caminin içini kazdırmış, arkasından da camiyi özel konutu olarak kullanmıştır.<sup>58</sup> Generalin 1702'de ölümünün ardından Kanûnî Sultan Süleyman Camii önce askerî hastane, XVIII. yüzyılda da tahıl deposu olmuştur. 1760-1770 yılları arasında kilise olarak kullanılan eser bir ara kapalı at meydanı (manej) haline getirmiştir. Sonraki yıllarda depo olarak kullanıldıktan sonra 1963'te perişan durumundan kurtarılarak büyük ölçüde tamirine girilmiş, yaklaşık iki yüzyıllık süre içinde yapılan değişiklik ve ilâvelerden ayıklanmıştır.<sup>59</sup>

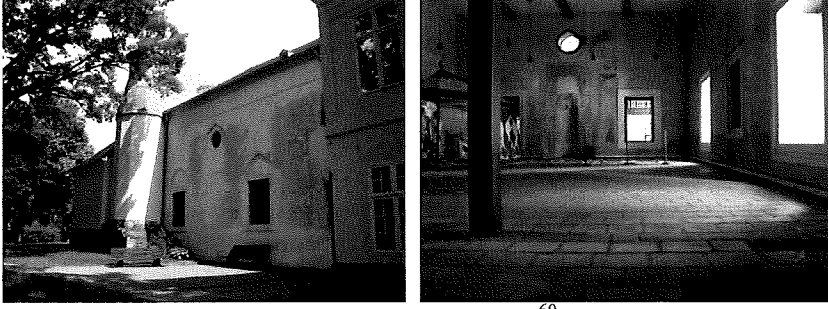
<sup>55</sup> Eyice, 1989, 429-430.

<sup>56</sup> Eyice, 2001, s.333.

<sup>57</sup> Seyahatname, 2004, c.6/2, s.673.

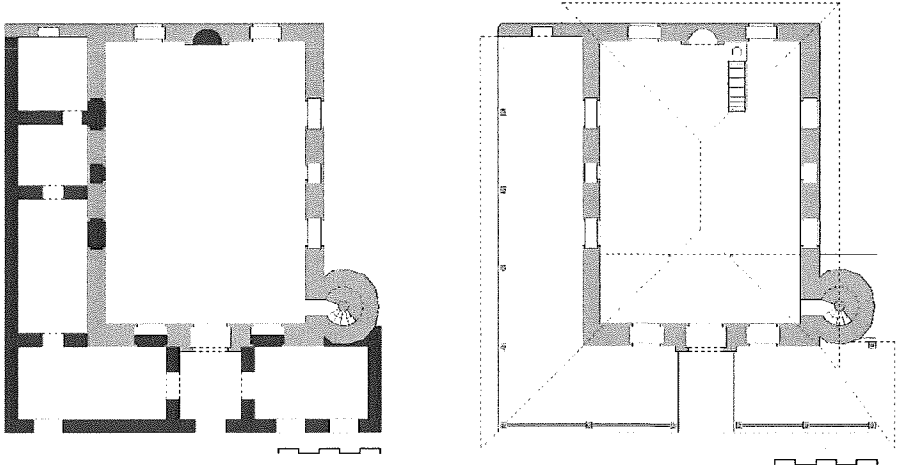
<sup>58</sup> Molnár, 1993, s.12.

<sup>59</sup> Gyözö, 1976, s.21-23; Ayverdi, 2000, c.1, s.248-249.



Resim 26-27. Kanuni Sultan Süleyman Camii<sup>60</sup>

Mimarisi bakımından yalın özellikler gösteren olmayan Kanûni Sultan Süleyman Camii uzunlamasına dikdörtgen planlı bir mekândan ibarettir. Günümüzde mevcut binada bir son cemaat yeri yoktur. Minaresi ise Zigetvar elden çıktıktan sonra gövde başlangıcına kadar yıkılmış, Evliya Çelebi'nin bahsettiği minarenden yalnız kürsü ve pabuç kısımları kalmıştır. Minarenin biri zeminde, biri de daha yukarıdaki mahfil kısmında olmak üzere iki girişi vardır. Duvarlardaki bazı giriş deliklerinden evvelce içeride bir mahfil olduğu anlaşılmaktadır. Son onarımda meydana çıkarılan mihrabın yaşmak kısmının en üst dizisi tahrip edilmiş olmakla birlikte klasik üslûpta tuğladan mukarnaslı olduğu bellidir. Eskiden buraya dayalı olan minberin izi kible duvarındaki sıva üzerinde açık biçimde görülebilmektedir. Cemaatin çokluğu sebebiyle caminin giriş kısmı ve sol tarafında” L” şeklinde uzanan bir sahnin eklenmiş, bu bölümün önu kible tarafında bir duvarla kapatılmış ve buraya bir mihrap yerleştirilmiştir.<sup>61</sup>



Çizim 10-11. Kanuni Sultan Süleyman Camii röhlöve<sup>62</sup> ve restitüsyon önerisi  
 ● özgün duvarlar - ● ilaveler

<sup>60</sup> Foto: C. Tóth arşivi

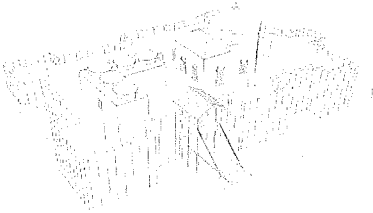
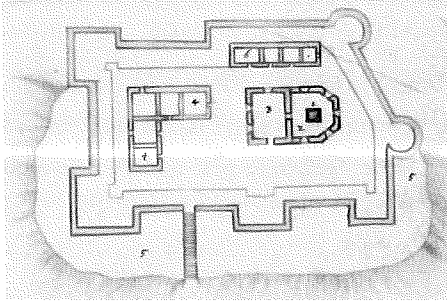
<sup>61</sup> Eyice, 2001b, s.334

<sup>62</sup> Kanuni Sultan Camii'nin röhlöve planı A. Radomsky, 1962, s.126'dan işlenerek yeniden çizilmiştir.

Kanuni Sultan Süleyman Camii günümüzde Türk İslam eserlerinin sergilediği müze olarak kullanılmaktadır.

### 10. Zigetvar'da Kanuni Sultan Süleyman Türbesi

Kanuni Sultan Süleyman'ın türbesi, Zigetvar'ın 3 km doğusunda, düz bir arazide yer almaktaydı. Evliyâ Çelebi, Kanuni'nin türbesini "Kale-i türbe-i Süleyman Hân" olarak bildirir. Zigetvar seferi sırasında vefat eden Kanuni'nin ölümü bir süre gizlemiş, iç organları çıkartılıp altın bir leğen içinde defnedilmiştir. Evliya Çelebi, babasından naklederek Kanuni Sultan Süleyman'ın ölümünü şöyle anlatır<sup>63</sup>: "... O gün, yâni 974 (1566) Safer ayının yirmi ikinci günü Hakkın mağfiretine uğrayan padişah, saltanat tahtını terk edip, bakaa diyarına göç edince akıllı ve tedbirli Sokullu vezir, Süleyman Han'ın naaşını Silâhtar Cafer Ağa, Feridun Bey, babamız Derviş Mehmed Ağa, Kuzu Ali Ağa ve Abdi Efendi ile beraber karnım yarıp, öd ve anber, misk ve safran ile tuzlayarak vücudunu emaneten çadırın içine gömdüler. Kalbini, diğer eli, ayağı ile ciğerini hâlen türbesinin bulunduğu yere gömüp, Sokullu, beş adet musahiplere: "Padişahın vefat ettiğini yaymayalar ve mübarek naaşın gömüldüğü yerden dışarı çıkmayıp, güya Süleyman Han hayatta imiş gibi, "Padişahım şöyle, padişahım böyle" diye konuşalar. Padişahım filân yemekten, filân ilaçtan filân şuruptan ister diye dışarı çıkıp, kilerci başına ve hazinedar başına haber ederler, yine içeri gideler" diye yemin ettirdi."



Çizim 12-13. Türbe-kalenin 1664 tarihli krokisi ve restitüsyon önerisi

<sup>63</sup> Seyahatname, 2004, c.7/1, s.41-42

Zigetvar'ın fethinden sonra, Kanuni'nin iç organların defnedildiği yere Budin Beylerbeyi Sokollu Mustafa Paşa tarafından bir türbe yaptırılmıştır. 1663-64 yıllarında Avusturyalılar tarafından türbe tahrip edilmiş, türbedeki şamdanlar ve altın leğen çalınmak istenmiş fakat başarılı olamamışlardır. Avusturyalılar'ın bu tahribatından sonra, Kanuni'nin türbesi aynı yıl Sultan IV. Mehmet tarafından tamir ettirilmiştir. Bu onarımda türbe daha da büyültülüp tahkim edilmiştir.<sup>64</sup>

Budin Baş Şehbenderi (Başkonsolos) Rum Beyoğlu Fahrettin Bey, türbenin Süleyman Köyü'nde (Szulejmankoy) bulunduğunu bildirir. Kanuni'nin mermer mezar taşının var olduğunu ve sonradan kaybolduğunu; türbenin yanında bir de tekke bulunduğunu, Mermi Dede, Ahmed Halife ve Ali Dede'nin de türbedarlık yaptığı bilgisini verir. Fahrettin Bey, Hristiyan halkın Temmuzun on beşinde Hazret-i Meryem Yortusunu da türbede geçirdiklerini anlatmaktadır.<sup>65</sup>

1664 yılında Avusturya akını sırasında Esterházy Pál türbenin ve çevresinin planını çizmiştir. Çok kıymetli bir belge olan bu krokiden, türbe ve türbenin çevresinde iki tekke bulunduğu, etrafının kuleleri bulunan surla çevrili olduğu ve en dışta da hendeklerle çevrili bulunduğu anlaşılmaktadır. Palankaya girişte de bir köprü bulunmaktadır.

Evliya Çelebi'nin anlatımı da E. Pál'ın çizimini desteklemektedir.<sup>66</sup> “... sonra Selim Han tahta çıkınca bu kaleyi ve nurlu türbeyi inşa ederler. Sigetvar'a bir saat yakın Süleyman Han'ın otağı büyüklüğünde, bir yüksek tepe üzerinde, Sigetvar'ın doğusunda bağlı ve bahçeli bir mesiregâh yerde, dörtgen şekilliden uzunlamasına yapılip bütün Sigetvar Ovası bu kaleden görülür, tüm Sigetvarlı buraya gelip gezip havalanırlar. Kalesi palankadır. Kuzeye açılır bir kapısı ve hendeği üzerinde köprüsü asmadır. 1074/1664 tarihinde küffar gelip bu kaleyi yakıp Süleyman Han'ın nurlu türbesi içini kazarak Süleyman Han'ın altın leğen içindeki kalbi ve bağırsaklarını bırakıp altın leğeni almak isteyen keferelerden üç adet kâfir Allah'ın emriyle kupkuru iskelet olmuşlardı. Öldüklerini diğer kâfirler görünce kurşunlu türbesini yıkmayıp halılarını ve diğer şamdanlarını bırakmışlar, ancak kubbesi üzerindeki altın ile kaplı sanatlı âlemini Kanije yanındaki Yenikale'ye götürmüşlerdi. Hamdolsun iki kalesi de fetholup kale ortasındaki kapı üzerinde âlem-i şerif bulunup yine bu nur dolu türbe üzerine eskisi gibi kondu. Sonra bu 1074/1664 senesinde Sultan IV. Mehmed Han'ın fermanıyla bu türbe kalesi yeniden öyle imar oldu ki evvelkinden bin kat fazla sağlam, dörtgen şekilli ve daha geniş olup çevresinin büyüklüğü tam 1500 adım oldu. Palanka duvarları ve hendeği de sağlam ve müstahkem oldu. Daha önce nurlu türbesi, cami, mescit, medrese, han, hamam, tekke ve dükkân hayratları tamamen Sultan II. Selim Han'ın iken bu mübarek senede hepsi Sultan IV. Mehmed Han hayratı olup gayet mamur olmuş. Hâlâ dizdarı, 100 nefer hisar eri ve yeteri kadar cephaneleri var ve Şer'i hâkimi Sigetvar Kadılığı naibidir. Bu kaleyi seyredip Süleyman Türbesi'ni ziyaret edip bir Yâsîn-i Şerif okudum.”

<sup>64</sup> Ayverdi, 2000, c.1, s.252.

<sup>65</sup> Rum Beyoğlu Fahrettin, 1329, s.1400.

<sup>66</sup> Seyahatname, 2004, c.7/1, s.41-42.

Türbe dizdarı Mustafa tarafından yazılan 28.R.1091 / 28.05.1680 tarihli bir arz belgesinde kalede 14 muhafızın bulunduğu bildirilmektedir.<sup>67</sup>



Resim 28-29. Türbenin yerine inşa edilen kilise<sup>68</sup>

Zigetvar'da Türk döneminin sona erdiği 1689'dan bir yıl sonra Kanuni Türbesi ve tekke, Avusturyalı subay Gallo Tesch tarafından tümüyle yıktırılmıştır. Türbenin enkazındaki küfeki taş malzemenin 3000 forinte satıldığı bilinmektedir. Türbenin bulunduğu alana barok üslupta bir kilise yapılmıştır. Kilisenin kapısının sağında eski Türkçe ve Macarca kitabeler vardır:

*Hüve'l hayyü ve'l bâkî*

*Sigetvar'ın esnâ-yı fethinde dokuz yüz yetmiş dört senesi saferinin yirmi ikisinde irtihâl-i dâri bekâ buyuran mağfûr Kânûni Sultan Süleyman Han Gazî Hazretleri'nin kalb-i humâyunlariyle ciğer ve bağırsakları vaktiyle türbe*

*olan bu mahalle defnedilmiştir. Rahmetullahi aleyh.*

*Peşte Başşehbenderi Ahmet Hikmet Bey'in zemân-ı idâresinde konmuştur. Sene-i Hicriyye 1331 (1912)*

Bu kitabenin meali Macarca olarak da yazılmıştır. Alttaki ikinci Macarca kitâbe 1689'da şehrin düşüşünü işaret eder.<sup>69</sup>

Kanuni Sultan Süleyman'ın doğumunun 500. Yılında, Türkiye Cumhuriyeti'nin girişimleri ve maddi desteğiyle türbenin yakınında Türk Macar Dostluk Parkı<sup>70</sup> yapılmıştır. Bu parkta, Kanuni ve Zrinski'nin heykelleri ile Kanuni Sultan Süleyman'ın anıt mezarı bulunmaktadır.

<sup>67</sup> BOA, İE.EV., 12/1463, 28/R /1091 (Hicrî), Konu: Kanije vilayetine tabi Sigetvar Kalesi kurbunda vaki Sultan Süleyman Türbesi'nin muharrerü'l-esami on dört nefer müstahfızlarına berat verilmek ricasıyla türbe dizdarı Mustafa tarafından yazılan arz

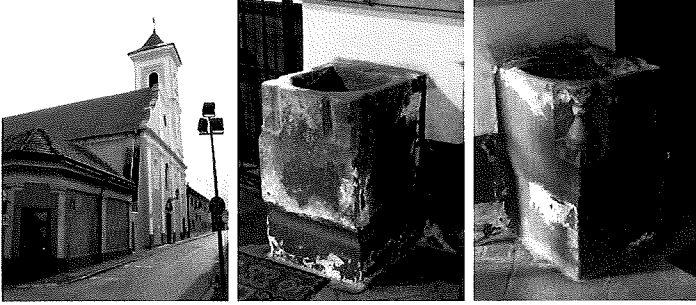
<sup>68</sup> sirasok.blog.hu

<sup>69</sup> Ayverdi, 2000, c.1, s.255-256.

<sup>70</sup> Bkz: Özel, M. (1994) Doğumunun 500. Yıldönümünde Zigetvar'da Kanuni Anıtı, Ankara: Kültür Bak. Yay.

## 11. Zigetvar'da İsmi Bilinmeyen Camii

Zigetvar şehir merkezinde bulunan Barok üsluba sahip Padulı Aziz Antal Ferenciscan Kilisesi, 1736 yılında Ferenciscan tarikatı rahipleri tarafından ismi bilinmeyen bir caminin üzerine inşa edilmiştir.<sup>71</sup> Evliya Çelebi, Zigetvar'da günümüze ulaşan Kanuni Sultan Süleyman Camii ile Ali Paşa Camii'ni ayrıntılı olarak anlatmıştır. Seyyah, şehirdeki Çeribaşı Memi Ağa Camii ile Hacı Hüseyin Ağa Camii'nin sadece isimlerini vermiştir.<sup>72</sup> Aziz Antal Kilisesi'nin bu iki camiden birisinin kalıntıları üzerine inşa edilmiş olması muhtemeldir. Kilisenin iç mekânında, eski bir Türk hamamından getirilmiş olması muhtemel iki kurna bulunmaktadır.



Resim 30-32. Aziz Antal Kilisesi ve kilisede kullanılan eski hamam kurnaları<sup>73</sup>

## DEĞERLENDİRME

Macaristan'daki Türk hâkimiyetinin son bulmasıyla; Budin'deki Gül Baba Türbesi, Eğri'deki Kethüda Hamza Bey Mescidi, Peçuy'daki Gazi Kasım Paşa Camii, Yakovalı Hasan Paşa Camii ile İdris Baba Türbesi, Zigetvar'daki Ali Paşa Camii ve Kanuni Sultan Süleyman Camii kiliseye olarak kullanılan Türk yapılarıdır. Muhasara sırasında camilerin bir kısmı tümüyle yok olmuş, bir kısmı da zarar görüp harap hale gelmiştir. Budin'deki Kapuçin Kilisesi, Toygun Paşa Camii'nin duvar kalıntıları üzerine inşa edilmiştir. Aynı şekilde Peçuy'daki Aguston Kilisesi de Ferhat Paşa Camii'nin duvar bakiyesi üzerine yapılmıştır. Her iki kilisede de eski camilere ait izler mevcuttur.

Avusturyalılar'ın Türk eserlerinin mimari özelliklerini tümüyle değiştirildiği görülmektedir. Türk mimarisinin ana unsuru olan kubbenin görülmemesi amacıyla ya kubbelerin üstüne ahşaptan dilimli üst örtü yapılarak formu değiştirilmiş ya da çatı yapılarak kubbe çatının içinde gizlenmiştir<sup>74</sup>. Bu dönemde eklenen çan kuleleri de ana yapıyı ezen oranda büyük boyutlu olarak

<sup>71</sup> Magyar Nemzeti Múzeum internet sitesi: <http://rodosto.hu/hu/magyar.html> (Erişim tarihi: 28.02.2012)

<sup>72</sup> Seyahatname, 2004, c.6/2, s.673-674.

<sup>73</sup> rodosto.hu

<sup>74</sup> Hırvatistan'ın Yakova (Djakovo) şehrindeki İbrahim Paşa Camii ile Sırbistan Çanak'taki Tur Ali Bey Camii de benzer şekilde Avusturyalılar tarafından mimari özellikleri değiştirilen Türk eserleridir.

inşa edilmiştir. Zigetvar'daki Ali Paşa Camii ile Peçuy'daki Gazi Kasım Paşa Camii bu şekilde Avusturyalılar döneminde minaresi yıktırılmış, çan kulesi eklenmiş ve kubbesi gizlenmiş camiler olarak Barok üslupta Katolik kiliselerine dönüştürülmüş örneklerdir.

Cizvit tarikatına tahsis edilip bir dönem şapel olarak kullanılan Gül Baba Türbesi ile İdris Baba Türbesi, Macar devleti tarafından onarılarak aslı haline döndürülmüştür. Gazi Kasım Paşa Camii ile Ali Paşa Camii Macaristan'da halen kilise olarak kullanılan Türk eserleridir. Yakovalı Hasan Paşa Camii de onarılarak müzeye çevrilmiştir. Macar devletinin son yıllarda yaptığı onarımlarla Türk eserleri büyük oranda özgün haline döndürülmektedir. Kiliseye çevrilen yapıların haricinde, yakın zamanda Estergon'daki Öziceli Hacı İbrahim Camii <sup>75</sup> ile Şikloş'taki Malkoç Bey Camii de harap halden kurtarılarak aslına uygun bir şekilde onarılıp Türk İslam Eserleri müzesi olarak kullanılmaktadır.<sup>76</sup>

## SONUÇ

Macaristan'ın başkenti Budin'de inşa edilen 72 cami ve mescitten <sup>77</sup> yalnızca Toygun Paşa Camii'nin iki penceresi ile mihrabının bir bölümü Kapuçin Kilisesi'nin duvarları içince günümüze ulaşabilmiştir. Macaristan'daki bir buçuk asırlık Türk hâkimiyetinde inşa edilen 644 eserden 41 tanesinin günümüze ulaştığını düşündüğümüzde bu çalışmada incelediğimiz yapıların -kiliseye çevrilmiş dahi olsa- günümüze ulaşmış olması tek tesellimizdir. Temennimiz ise bu yapıları, yalnızca Balkanlar'daki Türk eseri olarak görmeyip, tüm insanlığın ortak mirası olarak başta Zigetvar'daki Ali Paşa Camii olmak üzere aslına uygun bir şekilde yaşatılıp gelecek nesillere özgün haliyle aktarılmasıdır.

## KAYNAKÇA

Ágoston, G. (1998). *Gül Baba Türbesi ve Tekkesi*, Restorasyonu Dolayısıyla Macaristan Budapeşte Gül Baba Türbesi, Ankara: Kültür Bakanlığı Yayınları, s.14-15.

Ayverdi, E. H. (2000). *Avrupa'da Osmanlı Mimari Eserleri*, 2. Baskı, Cilt 1 (Romanya Macaristan), Cilt 2 (Yugoslavya), Cilt 3 (Yugoslavya), Cilt 4 (Bulgaristan, Yunanistan, Arnavutluk). İstanbul: İstanbul Fetih Cemiyeti Yayınları.

Ernö, F. (1918). *Török Emlékek Magyarországbán*, Budapeşte.

Evliya Çelebi, *Seyahatnâme*, Haz. Zuhuri Danışman (1978) İstanbul: Üçdal Neşriyat.

Evliya Çelebi, *Seyahatnâme (Günümüz Türkçesiyle)*, Haz. S. A. Kahraman, Y. Dağlı, (2004) İstanbul: Yapı Kredi Yayınları.

Eyice, S. (1989). *Ali Paşa Camii*, Türkiye Diyanet Vakfı İslam Ansiklopedisi, c.2, s.429-430, İstanbul: Türkiye Diyanet Vakfı Yayınları.

<sup>75</sup> “Öziceli Hacı İbrahim Cami Restore Edildi” haberi. Macaristan Büyükelçiliği İnternet Sitesi: [http://www.mfa.gov.hu/kulkepviselet/TR/tr/tr\\_Hirek/071120\\_ibrahim\\_cami\\_restore.htm](http://www.mfa.gov.hu/kulkepviselet/TR/tr/tr_Hirek/071120_ibrahim_cami_restore.htm)

<sup>76</sup> Malkoç Bey Camii için bkz. Yılmaz (2011).

<sup>77</sup> Ayverdi (2000) c.1 s.84

- Eyice, S. (1996). *Gülbaba Tekkesi ve Türbesi*, Türkiye Diyanet Vakfı İslam Ansiklopedisi, c.14, s.228-230, İstanbul: Türkiye Diyanet Vakfı Yayınları.
- Eyice, S. (2000). *İdris Baba Türbesi*, Türkiye Diyanet Vakfı İslam Ansiklopedisi, c.21, s.484-485, İstanbul: Türkiye Diyanet Vakfı Yayınları.
- Eyice, S. (2001). *Kasım Paşa Camii*, Türkiye Diyanet Vakfı İslam Ansiklopedisi, c.24, s.547-548, İstanbul: Türkiye Diyanet Vakfı Yayınları.
- Eyice, S. (2001b). *Kanuni Sultan Süleyman Camii*, Türkiye Diyanet Vakfı İslam Ansiklopedisi, c.24, s.333-334, İstanbul: Türkiye Diyanet Vakfı Yayınları.
- Féher, G. (1991). *Macaristan'da Osmanlı Mimarisi*, Kültür ve Sanat, Yıl.3 S.12, Aralık 1991, Ankara, s.18-23.
- Gezá, D. (2009). *Sigetvar*, Türkiye Diyanet Vakfı İslam Ansiklopedisi, c.37, s.157-159, İstanbul: Türkiye Diyanet Vakfı Yayınları.
- Günel, G. (2012) , *Macaristan'da Osmanlı Kültür Varlıkları*, Vakıflar Genel Müdürlüğü Dış İlişkiler Daire Başkanlığı Raporu.
- Gyözö, G. (1976). *Turkish Monuments in Hungary*, Budapest: Kossuth Printing House.
- Mehmed Süreyya (1996). *Sicil-i Osmani*, 5. Cilt. İstanbul: Kültür Bakanlığı ve Türkiye Ekonomik ve Toplumsal Tarih Vakfı Ortak Yayını.
- Molnár, J. (1993). *Macaristan'daki Türk Anıtları: Monuments Turcs en Hongrie*, 2. Baskı, Ankara: Türk Tarih Kurumu Yayınları.
- Özel, M. (1998). *Restorasyonu Dolayısıyla Macaristan Budapeşte Gül Baba Türbesi*, Ankara: Kültür Bakanlığı Yayınları.
- Özgüven, B. (2001). *Osmanlı Macaristanı'nda Kaleler Kentler*, İstanbul: Ege Yayınları.
- Radomszky, A. (1962). *Sigetvar ve Havalisinde Türk Anıtları*, Arkitekt, S.1962-03 (308), s.125-127.
- Rum Beyoğlu Fahrettin (1329). *Macaristan'da Bazı Âsâr-ı Osmâniyye*, Tarih-i Osmâni Encümeni Mecmuası, İstanbul, c.21, s.1392-1400.
- Saral, İ. T. (2004). *Tarih Sürecinde Gül Baba Türbesinin İçine Genel Bir Bakış*, Türk Kültürü ve Hacı Bektaş Veli Dergisi, S.30, s.193-212.
- Turan, Ö. İbrahimgil, M. Z. (2004). *Balkanlardaki Türk Mimari Eserlerinden Örnekler*, Ankara: TBMM Kültür, Sanat ve Yayın Kurulu Yayınları.
- Yılmaz, M. E. (2011). *Macaristan'da İnsanlığın Ortak Mirası: Malkoç Bey Camii*, Yedikıta, Sayı: 30 Şubat-2011, s.70-73.