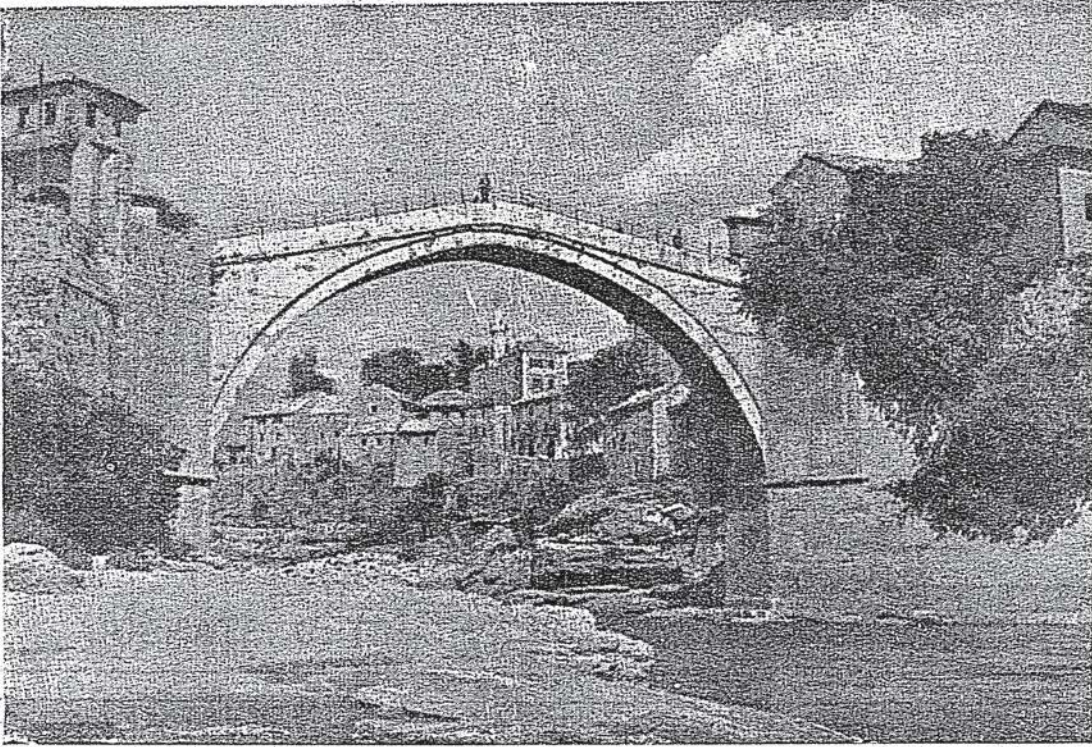


TÜRKİYE TURİNG VE OTOMOBİL KURUMU BELLETENİ

1923 de tests edilen T.T.O.K.,

*İcra Vekilleri Heyetinin 2/4/1930 tarih ve 9069 sayılı kararile
umumun menfaatine yardımcı cemiyet olarak tanınmıştır.*

(Beynelmilel Turizm İttifakına, Beynelmilel Otomobil Federasyonuna ve Dünya Turizm ve Otomobil
Teşkilâtına mensubdur.)



Yugoslavyada eski bir Türk Köprüsü
Vieux pont-turc à Mostar, en Yougoslavie

Bulletin Officiel du Touring et Automobile Club de Turquie

Association nationale fondée en 1923 et reconnue d'utilité publique par Décret No. 9069 du 2 Avril 1930
Affiliée à l'Alliance Internationale de Tourisme, à la Fédération Internationale de l'Automobile,
et à l'Organisation Mondiale du Tourisme et de l'Automobile

Tepebaşı, Meşrutiyet Caddesi, No. 157 (Moralı Pasaj, Sol kısım No. 2) — Beyoğlu - İstanbul.

Birgi'deki Abidelerimize bir Bakış



Birgi'den bir görünüş.
Vue générale de Birghi

Birgi, Türk ve İslâmi âbideler bakımından ciddi tetkike değer bir kasabadır. Yaşadığı devrin sosyal dünyasında yeni çığır açmış olan ecdadımızın yaratıcı ve yapıcı ve hassas ruhu onu yer yer âbideler dikmeğe sevk etmiştir. Fakat ne yazık ki alâkasızlığın, ihmalin hırpalayıcı tesirleri altında bir çokları hüviyetlerini kaybetmiştir. Kaldıkları düşman istilâsına uğrayan Birgi, sahip olduğu güzel eserlerden bir haylisini kaybetmiştir.

Bir vakitler Aydın Oğullarına hükümet merkezi olmuş olan Birgi'de bu devre ait bir hayli eser vardır. Bunlardan Aydın Oğlu Mehmed Camii, Türbesi gibi eserler arasında Onbirinci ve Onikinci hicri asırlarda Birgi'de inşa edilmiş olan camiler, inşa tarzlarındaki sadelik ve zerafet itibarile zikre şayandır.

Bozdağın eteklerinde ve boğazımsı bir vâdinin yamaçlarında teessüs etmiş olan bu eski ve tarihî kasabamız, yer yer kadim binalarla ve benzerleri memleketimizin başka köşelerinde ender tesadüf edilen ahşap evlerle bezenmiştir. Hele Onyedinci asrın sonlarına ait Çakırların Tahir Ağa Konağı adile anılan bir Konak Birgi'ye uğrayan meraklı kimselerin dikkat nazarını çeker.

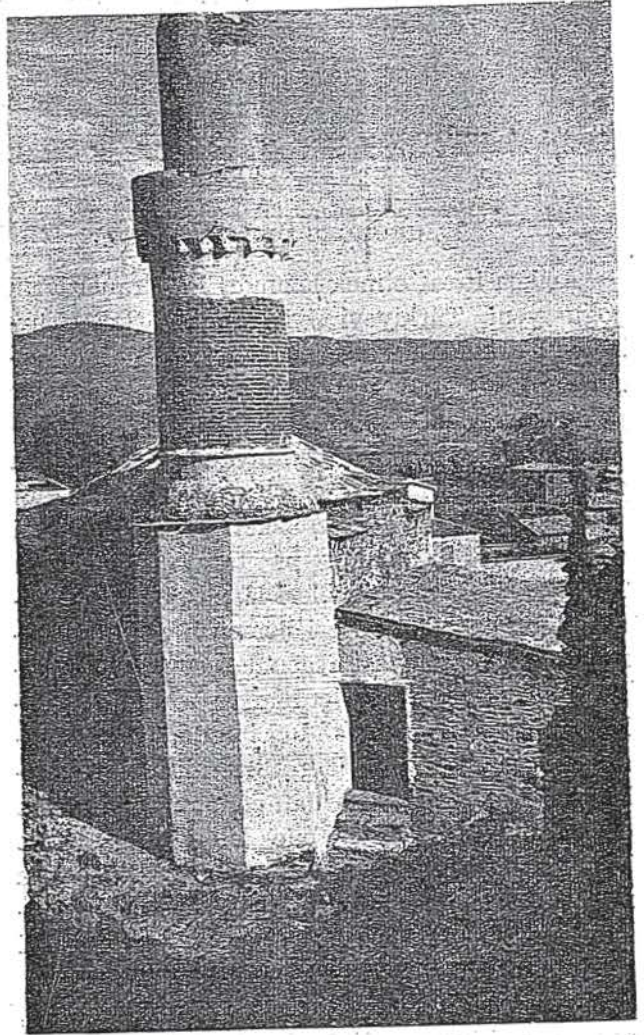
Yalnız şurasını da söyleyelim ki, Birgi kasabasının düşman istilası sırasında tarihî mebanisinden bir haylisi zarara uğramış, aşağıda tarif edeceğimiz Çakırların Tahir Ağa Konağı gibi güzel evleri yanmış yıkılmıştır. Birgi'nin bu istilâdan evvelki mamur halini bilmemiş olanlar, bugünkü dağınık durumunu bakimsizliğe hamlederler. Fakat hiç şüphe yoktur ki yakın bir

atide mübeccel Hükümetimizin ibzal edeceği müzaheret ve alâkadan istifade ile beklenen mamiyete kavuşacaktır.

Tahir Ağa Konağı:

Bu Konak, derenin batısında ve Ulu Camii denilen Aydın Oğlu Mehmed Bey Camiinin hemen yakınına tesadüf eder. Bu Konak, geniş oda ve sofaları ve eyvanlarile şahnişleri kadim Türk içtimâî hayatı hakkında derli toplu bir fikir verebilmek ve devrinin nakış sanatının parlak nümunelerini gösterebilmek itibarile tetkike şayandır.

Kadim ve zengin bir aileye iki asırdan fazla mesken hizmetini gören bu ev, son zamanlara kadar ailenin son varisleri elinde gayri meskûn, metrûk bir halde harabiye doğru yürümekte idi. Sokak yüzü, eski teravetini muhafaza etmekle

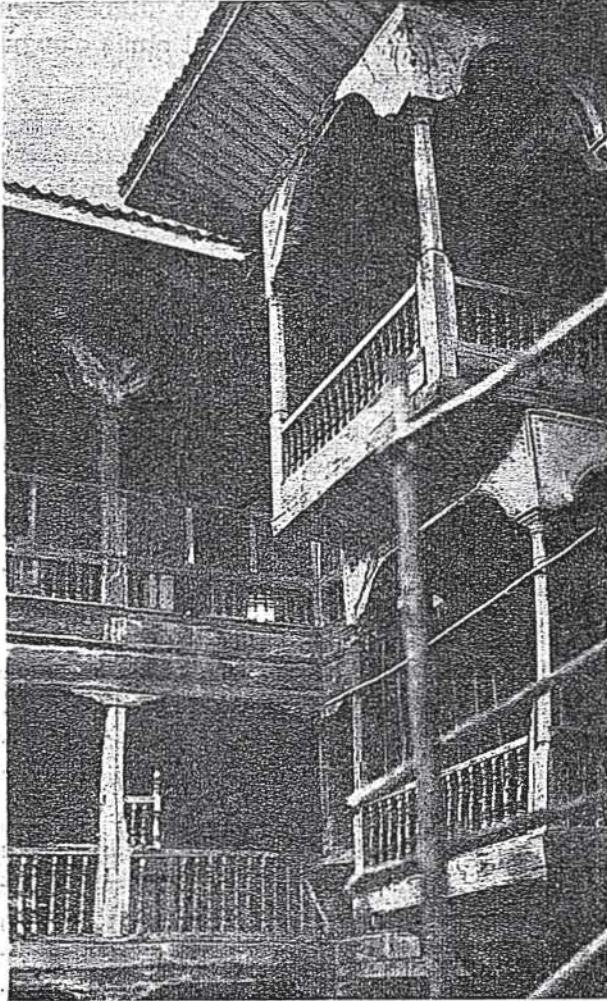


Birgi'de Güdük Minare
Güdük Minarê à Birghi

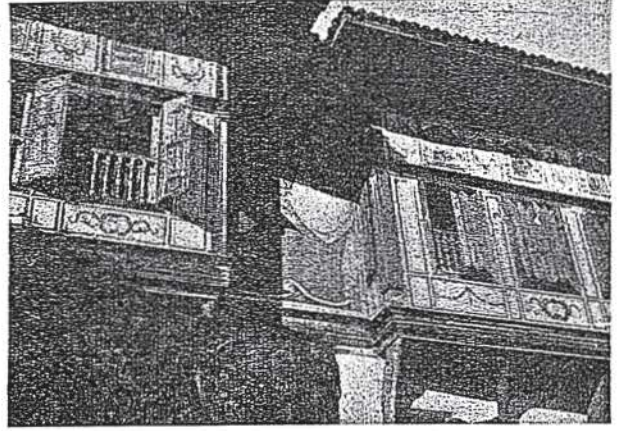
beraber Kuzeye bakan cephesi islâh ve tamire muhtaç bir hale gelmişti. Rokoko ve Otoman tarzında nakışlı tavanları tamamile iyi bir durumdadır. Yağlı boya muhtelif manzaraları havi duvar menkûşatı bu asrın ressamlarına has bir tarzda vücade getirilmiştir. Manzaraların kısmı âzamı İstanbul sahillerinden iktibas olunmuştur. İki kat üzerine harem ve selâmlık bölüklerini havi ondan fazla odası olan bu ev, Türk Etnolojisi itibarile restore edilerek harabiden kurtarılması bu güzel evin bir kültür Müessesesi olarak kullanılması ne kadar hayırlı bir iş olur.

Güdük Minare Mescidi:

Güdük Minare isimle anılan bu cami, kasabanın Hızırılık mahallesinde kâindir. Bu semte Hızırılık denmesinin sebebi de Hızır Beyin bu civarda oturmasından ileri gelmektedir. Hızır Bey Birgi'li olup Mısırda Bedreddin Simavî ile bir-



Birgi'de Tahir Ağa Konağının iç avlusu
Cour intérieure du Konak de Tahir Agha à Birghi



Birgi'de Tahir Ağa Konağı
Le Konak de Tahir Agha à Birghi

likte tahsil etmiştir. Tababet de tahsil ettikten sonra Birgi'ye avdet ile 821 (1418) de Birgi'de vefat etmiştir. Bu camiin bir adı da Kapı Nescidir.

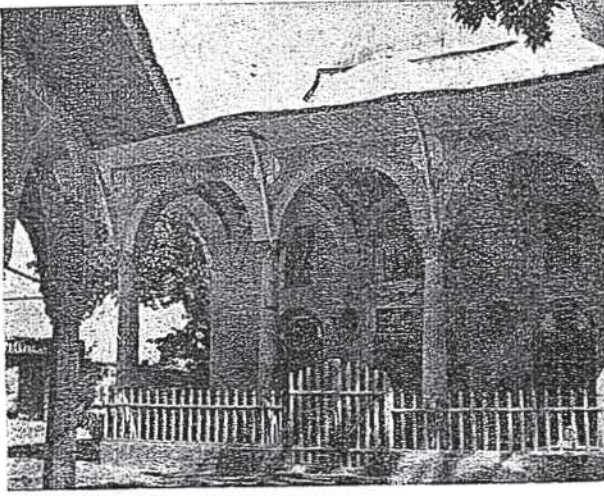
Banisinin Aydın Oğlu Mehmed Beyin adamlarından olduğu rivayet olunmaktadır. Dört duvar üzerine oturtulmuş kubbesi, basık ve yayvancadır. Tuğladan kalınca olan minaresi, köşeli yüksek bir kaide üzerinde yükselir. Filhakika inşa tarihine ait kitabe kalmamış olmakla beraber kasabanın en eski mebanisinden addolunur.

Nitekim, menkülâta müsteniden inşa tarihinin 708 (1308) senelerinde olduğunda ısrar edenler, Aydın Oğlu Mehmet Beyin bina etmiş olduğu Ulu Camiden 26 sene daha yaşlı bulunduğunu söylerler. Ne yazık ki son senelerde harap ve edayı salât edilemeyecek bir hale gelmiştir.

Aydın Oğlu Mehmed Bey Camii:

Kesme ve yontma taştan yapılmış olan ve Ulu Cami adını taşıyan bu mabed, gerek mimarî tarzındaki güzellik ve gerek minber, kapı ve pencere kanadları gibi ahşap kısımları zerafet ve nefaset itibarile Birgi Âbidelerinin başında gelir. Batı Kuzeyinde camiin banisi olan Mehmed Beyin Türbesi, ve Kuzeyinde de harap ve metruk bir hal almış olan medresesi vardır.

Zemini biraz çukurca olan camiin dört metre genişliğinde son cemaat mahfiline bir kaç basamak merdivenle inilir. Üzeri kurşun kaplı saçağı sekiz narin sütuna istinat eder. Bunlar, ortadaki biraz geniş olmak üzere yarım daire şeklinde kemerlerle yekdiğerine merbuttur. Minaresi mutad hilâfına, Güney ve Batı dillerinin



Birgi: Karaoğlu Mustafa Efendi Camii
La mosquée Karaoghlu Moustafa Efendi à Birghi

birleştiği köşede olup sırlı tuğladandır. Hendesî ve renkli bir şekilde yükseltilmiştir.

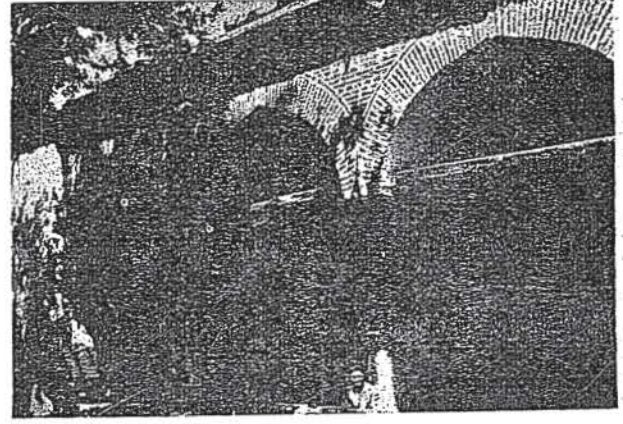
Camiye açılan kapının etrafı çerçevesi ve üstünde Arapça kitabede banisinin ismile inşa tarihi olan 734 (1333) tarihi okunur. Kapının iki tarafında birer pencere vardır.

Bina dahilen 24×24 metrelik bir saha kaplar. Çatısı düzdür, ve 16 mermer sütuna basar. Mihrap kısmı üzerinde kutru beş metreyi bulmayan küçük bir kubbesi vardır. Selçukî tezyinatını havi olan mihrap pek zariftir. Güzel ve zengin bir çerçeve içine alınmış, yarısına kadar hendesî şekillerle ve üst kısmı stalâktit'lerle bezenmiştir. Minberi ile kapı kanadları Selçuk tahta oymacılığının en güzel nünunelerini teşkil eder.

Camiin pencereleri pek seyrek olduğu için içerisi loştur. Bu itibarla selât ehli üzerlerinde bir huşu yaratır. Bütün duvarlar sade sıvadan ibarettir. Velhasıl Birgi'nin dinî bu güzel âbidesi vekar ve ihtişamile en müşkülpesent müdekkikler üzerinde bile derin ve füsünkâr bir tesir bırakır. 17.nci asra mensup olup fersudelikleri dolâyısile kaldırılarak minberin altına yığılmış olan yedi adet Kula, Uşak ve Gördes halıları İzmir Aşarı Âtika Müfettişliğim sırasında Evkafla anlaşarak İzmir Müzesine celbedilmiş olup, bu kıymetli eserler Müzede teşirde bulunmaktadır.

Camiin Doğu köşesinde dik dörtken bir kaide üzerinde oturmuş vaziyette, tabîi cesamette bir arslan heykeli yerleştirilmiştir. Bu heykelin kadim bir harabeden getirilmiş olduğuna şüphe yoktur.

Camiin Güney kısmında dıştan dört, fakat içten sekiz köşeli ve kubbeli olan Türbede Camiin



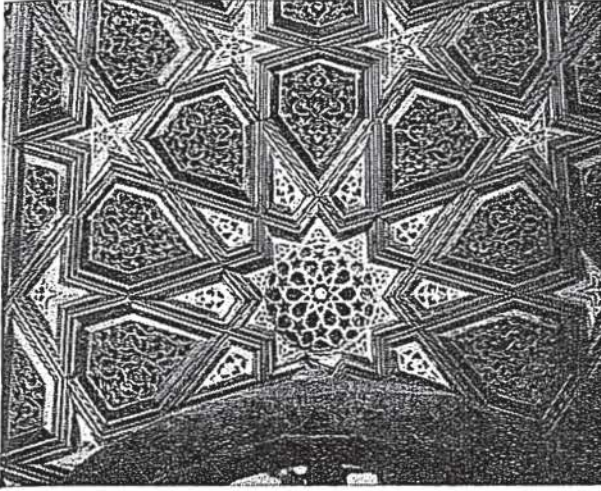
Birgi: İmam Mehmed Birgevi Medresesi
Le medressé Imam Mehmed Birghévi à Birghi

banisi olan Aydın Oğlu Mehmed Beyle dört Oğlundan Umur ve İsa Beylerle Behadır Beye ait dört Merkad bulunmaktadır. Dördüncü evlâdı olan Süleyman Beyin Medfeni de Tire'de İbni Melek Medresesi avlusunda olup kapısının üzerindeki Arapça iki satırdan ibaret kitabesinden bunun 750 (1349) tarihinde vefat etmiş olduğu anlaşılır.

Hatuniye Künbeti:

Kayseride kesretle görülen Künbetlere bu havalide — Ayasuluğ istisna edilecek olur ise — pek nadiren tesadüf olunur. Birgi'de Mehmed Birgüvî Medresesi ittisalinde Hatuniye Türbesi taş ve tuğla dizilerile vücade getirilmiş olup, altı köşeli ve kubbesi yuvarlak ve yayvandır. Pencerelelerden dördü, ihtimal kabirlerin muhafazası maksadile, sonradan örülmek suretile kapatılmıştır. Kubbenin istinat ettiği köşelerde Stalâktit tezyinat izlerinin kalmış olması, binanın içinden oyma ve kabartma tezyinat ile bezenmiş olduğuna delâlet eder. Elyevm harap bir halde dir. Kapısı dar ve mermer sökeli olup kapı kemerinin üzerinde iki satırlık Arapça kitabenin delâletile 710 (1310) da vefat eden Aydın Oğullarından birine nisbeti anlaşılır. Türbenin içinde adı taşla örülmüş bir merkad görülmektedir. Cami civarında Hicrî Sekizinci asra mensup tetkike şayan üzerleri yazılı bir hayli tarihî mezar taşları bulunmaktadır.

Onbirinci ve Onikinci Hicrî asırlarda Birgi'de inşa edilmiş olan Camiler, inşa tarzlarındaki sadelik ve zerafet itibarile zikre şayandır. Bunlar, dört dilî üzerine oturtulan kubbeli binaların tekâmüle doğru yürüdüğü tiplerin muahhar devirlerde istinsah edilmiş olandan başlıcalarını teşkil ederler. Bu Camilerden biri de Kara Oğlu Mustafa Efendi Camiidir.



Birgi: Aydınoğlu Camii tezyinatı
Décoration de la mosquée Aydénoghlu à Birghi

Kara Oğlu Mustafa Efendi Camii:

Birgi'nin Saraybey mahallesinde kâin olan bu Camiin inşa tarihi, taşıdığı kitabeye nazaran 1171 (1757) dir. Bina, 10,50 × 10,50 metrelik bir saha kaplar. Son cemaat mahalli, aynı kuturda dört kubbelidir ve bu kubbeleri birbirine pek uymayan başlıklı dört sütun taşımaktadır. Oduka narin ve zarif olan minaresi, binadan taşkındır. Mihrap ve minberi sanat bakımından pek ehemmiyet arzetmez. Fakat mihrabı üzerindeki pencereler renkli ve zariftir.

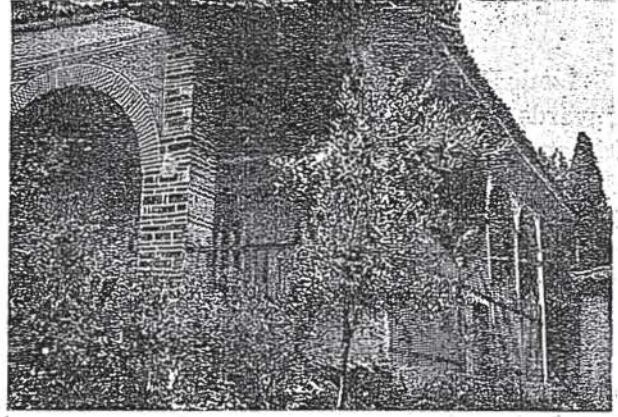
Camiin banisi olan Mustafa Efendinin merkadı, Mabedin batı tarafındaki bahçededir. Kitabesine nazaren vefat tarihi 1210 (1795) dir. Şu halde camiin inşasile ölümü arasında 39 yıl var demektir.

Çarşı Camii:

Çarşı civarında ve Çarşı Camii adını taşıyan bu bina, kitabesine nazaren Birgi'li Derviş Ağa tarafından 1070 (1659) tarihinde inşa edilmiştir. Planı 12 × 12 olduğuna göre eb'ad itibarile Kara Oğlu Camiinden biraz daha genişçedir. Fakat, plânı Kara Oğlu Mustafa Efendi Camiinin aynıdır. Pencereleri az olduğu için içi biraz loşçadır. Kapısı üzerinde taalik hat ile yazılmış on satırlık kitabe iyi durumdadır. Fakat gerek bu ve gerek Kara Oğlu Mustafa Efendi Camiinin içinde eski eserlerden addolunabilecek halı, kilim, seccade, yazma, musaf ve çini gibi değer taşıyan eserler yoktur.

Birgi Medreseleri:

Devrinin birer kültür Müesseseleri olan Medreselerin adedi bir hayli yekûn teşkil eder. Lâkin bunların arasında mimarî değer taşıyan-



Tire abidelerinden Rum Mehmed Paşa Camii
La mosquée de Roum Mehmed Pacha à Tiré

lara rastlanmaz. Mevcutları da harap ve enkaz halindedir. Sultan Şah namile anılan Birgi'nin Meydan Başı semtindeki Medrese ile Birgi'nin Dere Mahallesindeki yedi hücreli ve bir de Müderris divanını havi olan diğer bir medrese pek muntazam surette istiflenmiş tuğladan yapılmış Birgevî = Birgili Merhum Mehmed Efendinin medreseleri zikre şayandır. Sultan Şah adlı kadının mezarı Ulu Cami kabristanındadır. Kitabesine nazaran ölüm tarihi 891 (1486) dir. İmamı Birgevî Medresesi bunlardan daha itinalı bir surette inşa olunmuş ise de kitabesi yoktur. Birgevî'nin medfeni, Birgi'nin iki kilometre Doğu Kuzeyinde olup ölüm tarihi 938 (1532) dir. Her üç Medresenin de Cami ve Mescidle alâka ve irtibatları yoktur.

Derviş Ağa Camii karşısında, Camiin banisi olan Derviş Ağaya nisbet olunan harap ve metruk bir Hamam vardır. Bu hamamın aynı zamanda, biraderi Yunus Ağa'ya da ait olduğu söylenilmekte ise de kitabesi olmadığından kesin bir fikir dermeyen edilemez.

Birgi'de bundan başka Ulu Cami Mahallesinde İmamı Birgevî Medresesi yakınında diğer bir hamam harabesine tesadüf edilir. Bu hamamın mimarî tarz ve üslûp bakımından filhakika eskiliğine şüphe edilemez ise de, Camiye yakınlığı dolâyısıyla mahallince Aydın Oğlu Mehmed beye izafe edilmesi ne dereceye kadar doğrudur, kestirilemez. Mamafih enkaz haline gelmiş olan bu hamamın nisbetini tayin etmek imkânsızdır.

Yukarda söylediğimiz veçhile meş'um istilâ zamanında kasabanın bir hayli mebanisi yanmış yıkılmış olduğundan, eski bir Türk ve İslâm kasabası olan Birgi varlığından bir çoğunu kaybetmiştir.

Aziz OGAN