

*İstanbul'un Kitabı*

# Fatih

I

[www.fatih.bel.tr](http://www.fatih.bel.tr)



**FATİH BELEDİYESİ**

# İstanbul'un Kitabı Fatih I

İstanbul'un Kitabı Fatih

Fatih Belediye Başkanlığı, Kültür Yayınları  
İstanbul'un Kitabı Fatih, İstanbul / Nisan 2013.

Proje Koordinatörü: Hasan Suver

Proje Editörü: Süleyman Faruk Göncüoğlu

Metin Yazarları: Süleyman Faruk Göncüoğlu  
Şükriye Pınar Yavuztürk  
Necdet İşli  
Zeliha Kumbasar  
Süleyman Zeki Bağlam  
Esmâ Kayar  
Hayrullah Cengiz

Fotoğraf Arşivi

Süleyman Faruk Göncüoğlu, İstanbul Şehri Kültür Tarihi Araştırmaları  
Merkezi (İKTAM) Arşivi ve Selman Ünlü'ye aittir.

Arşiv Editörü: Selman Ünlü

Fotoğraf, Kartpostal ve Gravürler

Süleyman Faruk Göncüoğlu, İstanbul Şehri Kültür Tarihi Araştırmaları  
Merkezi (İKTAM) Arşivi, Necdet İşli Arşivi ve Selman Ünlü Arşivi.

Grafik - Tasarım

**ayrinti**tasarım

(0 212) 252 46 62 - 63 / [www.ayrintitasarim.com](http://www.ayrintitasarim.com)

Baskı: G. M. Matbaacılık ve Tic. A.Ş.

100 Yıl Mah. MAS-SİT 1. Cad. No: 88 Bağcılar / İstanbul

Tel: (0212) 629 00 24 - 25 • Faks: (0212) 629 20 13

Bu kitapta yer alan tüm yazıların ve fotoğrafların yayım hakları saklıdır. Tanıtım için yapılacak kısa alıntılar dışında yayımcının ve arşiv sahibinin yazılı izni alınmaksızın hiçbir yolla çoğaltılmaz ve arşiv niteliindeki fotoğraflık belgeler arşiv sahibinden izinsiz hiçbir amaçla kullanılamaz.



## FATİH BELEDİYESİ

Fatih Belediye Başkanlığı  
Vatan Cad. Adnan Menderes Bulvarı  
No: 54 Fatih / İstanbul  
Tel: 0212 453 1453  
[www.fatih.bel.tr](http://www.fatih.bel.tr)

## Tarihi Yarımada'nın Sur Semti Ayvansaray Semti



**AYVANSARAY** semti, Fatih ilçesi sınırları dahilinde, tarihi yarımada'nın kuzeybatısında, şehri kara tarafından kuşatan surların Halic surlarıyla buluştuğu nokta üzerinde kurulmuştur. Eğrikapı ve Balat semtleri ile çevrilmiş olan bu bölge, İstanbul'un tarihinde Bizans ve Osmanlı dönemlerinde de önemli bir semt olarak yerini almaktadır.

Ayvansaray'ın da bünyesinde bulunduğu Halic, Bizans döneminde saray mensupları ve asillerin yaşadığı bir sur içi semti, fetihten sonra da yoğun olarak Müslümanların yerleşim yeri haline dönüşmüştür. Aynı özelliği gösteren Ayvansaray'da da ilk etapta dikkati çeken mimari yapı bölgenin ağırlıklı olarak Müslüman halkı barındırdığını gösteren günümüze gelebilmiş önemli delillerdir. Türk mahalle karakterini oluşturan bu semtten günümüze kalan sokak dokuları, sivil mimari örnekleri, gündelik hayatın yaşam bulduğu hamamları, dini yapıları ve vakıf eserleri geçmişi bu güne taşıyan bir vasıta'dır. Ancak üzülmeye değer ki, İstanbul'da son elli yılda görülen tarihi mirasın ihmali Ayvansaray'da ağırlık kazanmaktadır.

Ayvansaray; Karabaş, Atik Mustafa Paşa ve Abdülvedüd olmak üzere, toplam üç mahalleden oluşmaktadır. Balat'tan Eyüp yönüne doğru giden Demirhisar Caddesi, Kalafatçı Hüsnü Sokağı kavşağında son bulmaktadır ve buradan başlayan cadde Ayvansaray Caddesi adını alarak, Halic surları ve deniz arasında uzanır, ardından 1980'li yıllara kadar gemi ve teknelerin yapıldığı Kalafat Meydanı'na ulaşır<sup>1</sup>. Uzun bir dönem önemini korumuş olan Ayvansaray Vapur İskelesi de burada yer almaktadır.

Ayvansaray Caddesi, burada son bulmakta; Eyüp yönüne doğru uzanan cadde Ya Vedüd Caddesi adını almaktadır. Şimdilerde bomboş bir arazi olan Kalafat Meydanı Osmanlı döneminin yıllarında da harap olmuş ahşap mimari yapılar ile yarı sayfiye özellikli bir meydancık durumundaydı. Semt konumlandığı arazi itibarıyla, Ayvansaray Caddesi'nden batı yönüne, semtin üst kısımlarında yer alan Tekfur Sarayı'na doğru oldukça dik bir biçimde yükselmektedir. Semtin genel görünümünü oluşturan öğeler içinde, bazı merdivenli dar sokaklar, günümüze az sayıda da olsa ulaşmayı başaran bazı eski İstanbul evleri, harap durumdaki kimi Bizans ve Osmanlı dönemi yapıtları bulunmaktadır.

### Semtin Adına İlişkin

Osmanlı döneminde semtin ismi, Bizans'tan kalan mahzenlerde, sıcak ülkelerden getirtilen hayvanların barındırılmasından dolayı halk arasında kullanılan "hayvan sarayı" tanımının zamanla değişerek Ayvansaray'a dönüşmesiyle oluştuğu şeklindedir. Bir diğer görüş ise, burada yer alan Bizans sarayının, "kemerli yüksek bina" anlamına gelen "eyvan" sözcüğüyle "Eyvan Sarayı" olarak anıldığını ve giderek bu tanımın Ayvansaray sözcüğüne dönüştüğü şeklindedir.

18. yüzyılın ünlü İstanbul tarihçisi Ermeni asıllı P. G. İnciciyan semtin adının "Ay Mamas" (Hagios/Ayios Mamas) adına kurulduğu varsayılan "Ay Mam Sarayı"ndan geldiğini ileri sürerken Türkolog J. H. Mordtmann Ayvansaray adının Eyyüb Ensari'den geldiğini, Eyüp'e giden yolun başında surlarda açılan bir geçide verilen "Eyyüb Ensari Kapısı" adının zamanla "Ayvansaray Kapısı"na dönüştüğünü savunur. Ünlü gezgin Evliya Çelebi'nin bu konudaki görüşü ise 17. yüzyılda bu kapının adını "Ayyub Ansari" olduğu üzerinedir. Batılılar tarafından yazılan 16. yüzyıl kaynakları incelendiğinde de semtin adı Hagiobazazi, Ayuanzari Capi, Aybazari, Eiubasar Çapı şekillerinde geçmektedir<sup>2</sup>.

<sup>1</sup> Devlet memurlarının ileri gelenleri ve kentin zenginleri kayıklarını, irili ufaklı her çeşit teknenin inşa edildiği bu Ayvansaray atelyelerinde yaptırmakla övünürlerdi. Anonim, "Ayvansaray", *İstanbul Kültür ve Sanat Ansiklopedisi*, II, [1982], 918.

<sup>2</sup> Semavi Eyice, "Ayvansaray", *Diyanet Vakfı İslam Ansiklopedisi*, IV, [1991], 289.

### Bizans Döneminde Ayvansaray

Şehrin 14. bölgesinde yer alan ve manzarası ile müstesna bölgelerden birisi olan Ayvansaray, Bizans Dönemi'nde imparatorlara ev sahipliği yapması bakımından ayrı bir önemi haizdir. Semt İmparator II. Teodosios döneminde (408-450), İstanbul sur içine dahil edilmeden önce, Bizantion ismini taşıyan İstanbul kentinin bitişiğinde bir kasaba konumundaydı ve buranın etrafı bir surla çevriliydi. Bu surun içinde bir kilise, bir saray, bir nymphaeum (genel çeşme), bir hamam, bir tiyatro ve bir lusarium (oyun yeri), iki büyük direkli cadde, 167 ev bulunuyordu. Bu özerk bölge "Blaharnai" olarak anılmaktaydı<sup>3</sup> ki bunun da, ya burada bolca yetişen blehron (yabani nane) veya "blehon" (eğreltiotu)'dan ya da o sıralar Haliç kıyılarında çokça tutulan "lahernai" (palamut)'tan türediğini düşünenler bulunmaktadır.

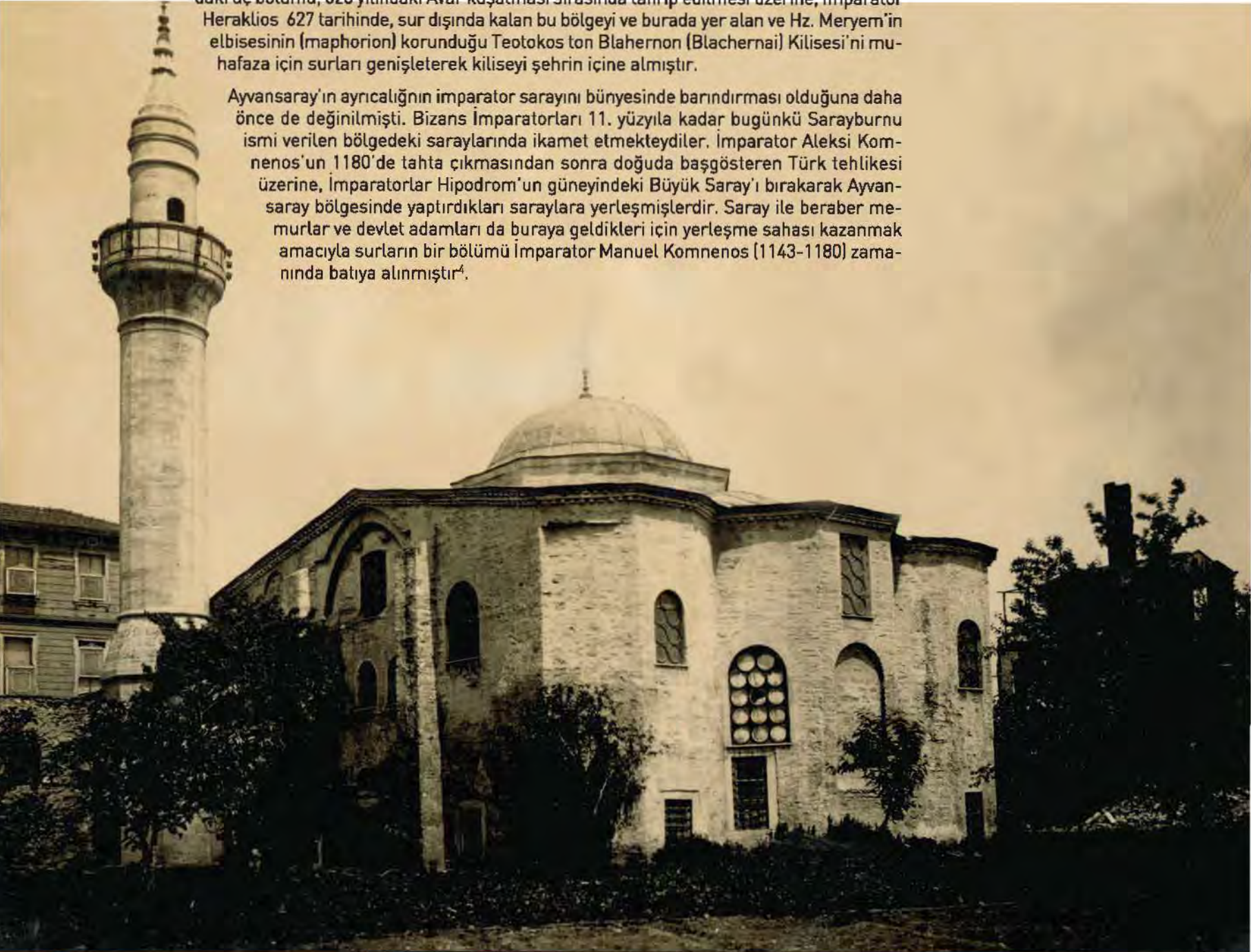
Bizantion dönemi surları 5. yüzyılda günümüze ulaşan kara surları yapılarak büyütüldüğünde, Blahernai bölgesi, İstanbul surları içine alınmış ve kentin bir mahallesi ya da bölgesi durumuna dönüşmüştür. Bu sırada Blahernai bölgesinin kuzey ve doğusunda önceden yer alan eski surların, artık gereksinim duyulmadığından yıktırılmıştır.

Kentin bir mahallesi veya bölgesi durumuna gelen Blachernai, daha önceleri ayrı bir site (çite) olduğunu hatırlatan site hukuku (libera çivi tas) dolayısıyla, 5. yüzyılda salt eski yönetim sisteminin yürürlükte olması ayrıcalığını koruyordu. Blahernai'nin sur dışında kalan, Haliç kıyılarındaki uç bölümü, 626 yılındaki Avar kuşatması sırasında tahrip edilmesi üzerine, İmparator Heraklios 627 tarihinde, sur dışında kalan bu bölgeyi ve burada yer alan ve Hz. Meryem'in elbisesinin (maphorion) korunduğu Teotokos ton Blahernon (Blachernai) Kilisesi'ni muhafaza için surları genişleterek kiliseyi şehrin içine almıştır.

Ayvansaray'ın ayrıcalığının imparator sarayını bünyesinde barındırması olduğuna daha önce de değinilmişti. Bizans İmparatorları 11. yüzyıla kadar bugünkü Sarayburnu ismi verilen bölgedeki saraylarında ikamet etmekteydiler. İmparator Aleksı Komnenos'un 1180'de tahta çıkmasından sonra doğuda başgösteren Türk tehlikesi üzerine, İmparatorlar Hipodrom'un güneyindeki Büyük Saray'ı bırakarak Ayvansaray bölgesinde yaptırdıkları saraylara yerleşmişlerdir. Saray ile beraber memurlar ve devlet adamları da buraya geldikleri için yerleşme sahası kazanmak amacıyla surların bir bölümü İmparator Manuel Komnenos (1143-1180) zamanında batıya alınmıştır<sup>4</sup>.

<sup>3</sup> Semavi Eyice'ye göre, semt adını, 2. yüzyılda yaşadığı sanılan Dionisios Byzantios'un belirttiği üzere, Blakernas adlı bir Trak şefi veya yöneticisinden almış olması, en akla yatkın savdır.

<sup>4</sup> Ferudun Dirimtekin, "Türklerden Önce İstanbul", *Türkiye Turing ve Otomobil Kurumu Belleteni*, No:34/313 (1972), 6.





Şehrin kuzeybatı yani en uç bölgesinde kalan bu semtin surlarına dair verilere bakıldığında diğerlerine nazaran sağlamlığına dikkat edildiği görülmektedir. Doğu Roma İmparatoru V. Leon'un saltanat yıllarına denk gelen 813 yılında surların önüne bir hisarpeçe (kale kapılarını savunma amacıyla surların hemen dışında yapılan sağlamlaştırılmış kule) yaptırmıştır. Böylece günümüzde iç avlusunda Toklu Dede Mescidi ve haziresi bulunan hisar oluşmuştur. Bu hisarda bulunan büyük burçlardan biri geçirdiği depreme (A.Mithat Efendi son yer sarsıntısı diyerek tarih vermemiş) dayanamamaya yıkıldığı ve içinde de bir kral kızının mezarının bulunduğu rivayet edilmektedir.

Bu tahkimin sebebi, hisarın bulunduğu yerin bitişiğinden, kara suru güneydeki Yedikule'ye doğru bükülerek burada bir açığı oluşturduğundan, karadan ve denizden bu noktaya hücum beklenmekteydi. Özellikle surların önünde hendek bulunmaması -her ne kadar ara sıra bir hendek açılabilir de kapanmaktaydı- burayı zayıf kılan nedenlerden biriydi. Kale bendi kat kat surlar, sağlam, dayanıklı, birbirine çok yakın burç ve sığınaklarla tahkim edilmişti. Hem kara hem de deniz tarafından hücum edilebilecek en zayıf nokta olması hasebiyle ayrıca Blachernai Sarayı'na da yakın olması nedeniyle güvenliğin sağlamlaştırılması yolunda ayrıca gayret sarfedilmiştir.

V. Leon'un yaptırdığı bu iç hisar Bizans Dönemi'nde "Pterion" adıyla anılmaktaydı. Blahernai'daki saray genişletilip, imparatorların sürekli mekanlarına dönüştüğünde, Ayvansaray'ın bu sarayın yayıldığı yüksek kesimini korumak amacıyla Tekfur Sarayı'nın biraz aşağısından başlayarak, Heraklios Duvarları'na kadar geniş bir kavis oluşturarak inen, tek katlı sur duvarları İmparator Manuel Komnenos (1143-1180) tarafından yaptırılmıştır. Kara tarafındaki surlarla, Halic kıyısındaki surların birleştiği köşeden bir duvar Halic'e doğru uzanmakta ve kıyı parçasını dışarı bölgeden ayırmaktaydı. Bu duvar üzerinde Ksiloporta adlı bir kapı, buradaki kıyı şeridinin dışarıyla bağlantısını sağlıyordu. Adı geçen bu kapı ve duvarın uzun bir süre varlığını sürdürdüğü, sonunda 1868'de yıkıldığı bilinmektedir.

1710 yılında İstanbul'da doğan Ermeni asıllı tarihçi ve eğitimci olan Sarkis Sarraf Hovannesyanyan Ayvansaray kapısının iç tarafında yine bu kapının yakınında Meryem Ana'ya ithaf edilmiş bir kilise ile ya-

nında bir ayazması olduğunu nakletmektedir. Kilise Küçük Theodosius'un kızkardeşi Kraliçe Pulkheria tarafından yaptırılmıştır. Her yıl kutlanan asker Aziz Gregorios'un yortusunda, miladi 500 yılında kilisenin tegannisi olan vaiz Romanos da, anılmaktaydı.

18. yüzyılda ise Rumca Panaia Vlahernas ismini taşıyan bu kilise harabeye dönerek bahçe haline gelmiştir. Buna rağmen yortu günü olan her yıl 2 temmuzda, gruplar oluşturan Rumlar, adaklarını adamak için buraya gelirlerdi<sup>5</sup>. Kilisenin arkasındaki taşla kapatılmış olan surun büyük kapısında Aziz Mikael'i elinde kılıçla gösteren bir tasvir yer almaktaydı. Zamanla bu tasvirin üzeri de siva ile kapatılmıştır<sup>6</sup>.

11. yüzyılda oldukça ihmal edilmeye başlanan Atmeydanı ile Marmara kıyısı arasındaki geniş alanda yer alan Büyük Saray'ın yerini Ayvansaray'da yer alan Blachernai Sarayı alacaktır. 10. yüzyıldan başlayarak, imparatorluğun çöküşüne kadar, imparatorlar ve saray çevresi tarafından daha yeğ tutulan bir konuma yükselecektir.

### Blachernai (Blachernai) Sarayı

Bugün Avcıbey Mahallesinde yer alan saray inşa edildiği dönemde şehrin kuzey batısında kent surlarının dışında yer almakta ve Haliç gibi muhteşem bir manzaraya bakmaktaydı. Bizans tarihçilerinden olan yazar Prokopios'a göre kente barbarların yaklaşması ile Blachernai'den Karadeniz'e kadar olan bölgede sur dışındaki tüm kiliselerin donanımları Iustinianus'un emri ile sur dışından sur içine taşınmışlardır. Yazar Zonaras, kilisenin kurucusunun Marcianus'un karısı Pulcheria'nın olduğunu ve kiliseyi Bakire Meryem'e adanmış olduğunu yazar. Laetus ise kilisenin Theodosius tarafından inşa edildiğini belirtmektedir.

Blachernai Sarayı'nın ismini burada hüküm süren bir barbar (yabancı)'dan aldığı rivayet edilmektedir. Bakire Meryem Kilise'sinin kurucusu olduğu iddia edilen Pulcheria Kilisesi hakkında şunları söylemektedir: "Kilise'ye giren bir kimse, bu kadar büyük bir yapının hiçbir yıkılma tehlikesi göstermeyişine, hiçbir zevksizlik ögesi içermeyen görkemliliğine hayran kalır." Kiliseye Iustinianus'un yeğeni tarafından iki kemer eklenmiştir. Yine burada yer alan bir pınarın, kaynağı altıncı tepenin yukarısındaki yamaçtaydı. İmparator Andrinikos bu yamaçın en altından çıkıntı yaparak suyu Blachernai Sarayı'na getirmiştir. Ayrıca İmparator Anastasios döneminde de burada büyük bir triklinos yaptırılmış, Zonaras döneminde de kamu hamamı inşa edilmiştir<sup>7</sup>.

Blachernai Sarayı'nın esas büyük bir olasılıkla bu triklinosa dayanmaktadır. 5. yüzyılda yine bu bölgede var olduğu bilinen triklinosun içinde bir ibadet yeri, bir kabul salonu ve bir de yatak odası bulunmaktaydı. Bu triklinos daha sonra çoğaltılarak dörde çıkarılmış ve binalar Soros, Danubios, Anastasios ve Okeanos adlarıyla tanınmışlardır. Blachernai Sarayı'nın bulunduğu yerdeki yapılar topluluğundan, günümüze Türk döneminde Tekfur<sup>8</sup> Sarayı olarak adlandırılan yapı kalmıştır.

1204 senesinde Haçlıların İstanbul'a girmesi ile pek çok eser gibi Sarayı da harabeye çevirmişlerdi. 1351 senesinde sarayda yapılan toplantıdan sarayın tekrar kullanılabilir bir mekan haline getirildiği anlaşılmaktadır<sup>9</sup> Saray, Konsil toplantılarında kullanıldığı gibi şövalyelere has spor müsabakaları da ileriki zamanlarda düzenlenmiştir. Bu müsabakalar ve özellikle imparatorların bizzat bu yarışmalara katılması Bizanslılar için alışılmanın dışındaydı. Gözle görülür bu değişim Bizans tarihinde yeni bir hükümdar tipi olan I. Manuel ile başlamaktadır. Bunda Manuel'in batıya dönük politikası önemli rol oynamaktadır. Haçlılarla girilen temaslar Bizans'ta derin etkiler yaratmış, batı adetleri sevmeye ve taklit edilmeye başlanmıştır. İmparatorları kuşatan doğuya has ihtişam yerini batı tarzı hafif ve şövalyelere has zerafete terk etmişti. Ayrıca burada şövalyelere özel spor müsabakaları yapılır, imparator da bizzat katılırdı<sup>10</sup>. Ayrıca Manuel Komnenos'un Blachernai Sarayı'nı korumak amacıyla yaptırdığı surlar, Haliç'e doğru uzanmakta ve Anemas Zindanları adıyla anılan mahzenlerin kuzey ucunda sona ermektedir.

### Anemas Zindanı

Anemas zindanı olarak adlandırılan mahzenler, İstanbul'un kara tarafı surlarının bitişiğinde Eğrikapı yakınında bulunmaktadır. Mahzenler, İvaz Efendi Camii'nin bulunduğu burçtan başlayarak, Haliç'e doğru inerler. Zindan ismini Arap asıllı Anemas adındaki bir zattan almıştır. Girit Adası'nın Müslüman



Emir Buhari Tekkesi 1942 yılı

<sup>5</sup> Sarkis Sarraf Hovannesyanyan, Pa-yitaht İstanbul'un Tarihçesi, İstanbul 1997, 26.

<sup>6</sup> Sarkis Sarraf Hovannesyanyan, Pa-yitaht İstanbul'un Tarihçesi, İstanbul 1997, 26.

<sup>7</sup> Petrus Gyllius, İstanbul'un Tarihi Eserleri, İstanbul 1997, 183, 184.

<sup>8</sup> Bizans sivil mimarlığının özgün örneklerinden biri olan Tekfur Sarayı, yabancılar tarafından 16. yüzyılda Konstantin Sarayı (Palatium Constantinum) olarak bilinmektedir. Daha sonraları da Porfirogennetos (Porphyrogenetos) Sarayı olarak adlandırılmıştır. Tekfur Sarayı, Eğrikapı semti dahilinde kaldığından burada ayrıca ele alınmamıştır.

<sup>9</sup> Geog Ostrogorsky, Bizans Devleti Tarihi, Ankara 1999, 416, 480.

<sup>10</sup> Geog Ostrogorsky, a.g.e., 351, 352.



Emir Buhari Tekkesi. 1936 yılı

Arap idaresinde bulunduğu sırada, buranın son idarecisi ve kumandanı Abdülaziz el-Kuturbî, Kandiya'yı Bizans kuşatmasına karşı uzun süre direnmiş ancak 1961 yılında ada düşmüştür. Bunun üzerine kumandan esir olarak Byzantion'a getirilmiş ve zorunlu ikamet etmeye mecbur edilmiştir.

Daha sonraki tarihlerde emirin oğulları, Bizans ordusunda kumandan olarak görev almışlardır. Bizans ordusunda yüksek rütbeli bir asker olan Abdülaziz el-Kuturbî'nin oğlu Mihael Anemas'ı İmparator Aleksios Komnenos'u devirmek isterken, İoannes Salomon adında bir Yahudi tarafından ihbar edilmiştir. 1107 tarihinde diğer üç kardeşi ve ileri mevkideki bazı kişilerle beraber, ağır hakaretlerle halkın arasında dolaştırıldıktan sonra gözlerine mil çekme cezasına mahkum edilmiş olarak bu zindanlara hapsedilmişlerdir.

Aleksios'un kızı Anna Komnena, Anemas'a olan aşkıdan dolayı son anda, onun kör edilmesini engelleyerek bir kuleye hapsedilmesini sağlamıştır. Babasının hayatını yazan Anna, aynı zindana kapatılan Trabzon Dükası Gregorios Taromites'ten bahsederken bu hapishanenin, surların bir kulesi olduğunu ve Blachernai Sarayı yanında bulunduğunu belirtir. O vakte kadar alelade bir kule olan bu yerin ancak Anemas'ın buraya kapatılması ile hapishane haline dönüştüğünü de yine Anna'nın eserinden öğrenmekteyiz.

Anemas Zindan'ının Bizans tarihindeki yeri Abdülaziz el-Kuturbî'nin oğlu Mihael Anemas'la sınırlı kalmamıştır. Bir ayaklanmada tahtını kaybeden Andronikos korkunç işkencelerle öldürülmeden önce kısa süre burada esir olarak tutulmuştur. İmparator II. İsaakios Angelos ise, Blachernai Sarayı'na bitişik olarak 1186-1187 yıllarında bir kule yaptırmış, ancak 1195'te kardeşi tarafından tahtan düşürülerek, gözlerine mil çekildiğinde, buraya veya Anemas Kulesi'ne hapsedilmiştir. Oğlu genç Aleksios kaçarak, batıda yeni bir haçlı seferine hazırlanan şövalyeleri babasını yeniden tahta çıkarmaya ikna etmiş: Bizans'a gelen haçlı ordusu 1203'te şehri işgal ederek kör edilmiş İsaakios'u, Blachernai Sarayı'ndaki mahzeninden kurtarmış ve onu yeniden tahta oturtmuştur.

Yüksek mevkilerde bulunanlara mahsus bir çeşit devlet hapishanesi olan Anemas Zindanı ve kulesi bir Osmanlı Şehzadesini de tarihine dahil etmiştir. İmparator İoannes Palaiologos'un oğlu Andronikos da I. Murad'ın oğlu Savcı Bey'le 1374 tarihinde babalarına karşı bir ortak ayaklanma düzenleme hazır-

likları içerisinde yakalanmışlar ve Andronikos Anemas Zindanları'na kapatılmıştır. Fakat 1376'da buradan kaçarak babası ve kardeşi Manuel'i aynı yere hapsedirmiştir. İoannes ise, buradan kurtularak iktidarı tekrar ele geçirmiştir.

İstanbul'un 1453 yılındaki fethi esnasında surların bu bölgesi Rumeli Beylerbeyi Karaca Bey'e karşı Manuel Palaigos ile Venedikli Leonardo Langaso tarafından müdafaa ediliyordu. Papa'nın sağladığı para ile Katolikleri Ortodokslarla birleştirmeye gelen Kardinal İzador, Anemandra adında bu kuleyi tamir etmiştir. Fetihten sonra ise Anemas Zindanı ve kulesi kullanılmamıştır. Eski bir gravürde, Anemas Zindanları denilen yapıların üstlerinin bir teras halinde olduğu ve burada çok sayıda servi ağacının bulunduğu dikkati çeker<sup>11</sup>.

Kısa zaman öncesine kadar Anemas Kafeterya isimli çay bahçesinin işletmecisi belediyeden aldığı izinle zindanlara bakıyor, ziyaretçilere bilet kesmekteydi<sup>12</sup>. Günümüzde ise etrafı çevrilen zindan restore edilmektedir. Esasında Blahernai Sarayı'na ait oldukları anlaşılan Anemas Zindanı'nı oluşturan mahzenler ve kuleler genişçe bir kompleks oluşturur. Bugün bu mahzenler üzerinde Mimar Sinan eseri olan ve 16.yüzyılın sonlarında inşa edilen İvaz Efendi Camii bulunmaktadır. Bu terasın önünde bulunan şimdilerde harap vaziyette yer alan bitişik kulelerden birine Anemas, diğerine İsakios Angelos Kulesi denir. Bu kulelerden bir tanesi üzerinde İmparator II. İsaakios Angelos'un adını ve Bizans takviminin 1186-87 tarihini veren mermer bir kitabe bulunmaktadır.

Geçtiğimiz yıllarda Ferudun Gümüş tarafından yapılan araştırma neticesinde Anemas Zindanları yakınındaki çay bahçesinde iki adet korent bulunmuştur. Bunlardan birisinin başlığı ve sütunu ters dönmüştür. Yüksekliği 1.70 m. Başlık alt çapı 0.45 m.'dir. İkincisi ise Ayvansaray-Eğrikapı arasında yer alan ve Hz. Meryem'e ithaf edilmiş Rum Kilisesi'nin Aya Zoni'ye ait ayazmanın dışındadır. Epey tahrip olmuş bu paçanın Rum Kilisesi'nin üstüne oturduğu eski Bizans kalıntısına ait bir parça olduğu tahmin edilmekte ve 5. yüzyılın sonlarına tarihlenmektedir<sup>13</sup>.



İvaz Ağa Camii. 1944 yılı

### Ayvansaray Kapısı ve Kiliseler

Haliç yönündeki surlarının en batıdaki son kapısı Ayvansaray Kapısı'dır. Surlar üzerindeki burçlara bakıldığında bir kısmının kare yani dört köşe, kiminin daire, kimisinin de altıgen, sekizgen yahut on iki kenarlı olduğu görülür. Ayvansaray tarafındaki burçlar/kuleler ise genellikle altıgen veya sekizgen olarak inşa edilmişti<sup>14</sup>. Kimileri sivil, kimileri de askeri kapılar olarak tasnif edilen kapılar arasında yer alan Ayvansaray kapısı sivil olup savaş gibi olağanüstü zamanlarda örülür, geçişler engellenirdi<sup>15</sup>. Ayvansaray Kapısı günümüzde Haliç tarafındaki bir sur parçasının üzerindeki Ayvansaray Mescidi'nin tam dibinde yer almaktaydı. Kapı ile ilgili herhangi bir iz günümüze ulaşmamıştır.

Bizans Dönemi'ndeki Koiliomene Porta (Çukur veya Alçak Kapı) adlı bu kapı, şehrin esas kapılarından biri olmayıp, Blahernai Kapısı örülerek, kullanılamaz duruma getirildikten sonra açılmış bir geçit yeri idi. Bu kapının karşısında, Teotokos ton Blahernon (Blachernai) Kilisesi ve Ayazması'nı deniz yoluyla ziyarete gelen imparator kayıklarının yanaştığı, bir iskele bulunuyordu.

Teotokos ton Blahernon (Blachernai) Kilisesi, 450-457 yıllarında İmparator Markanos ve eşi Pulheria (Pulcheria) tarafından yaptırılmıştı. Bu yapının hemen yanında I. Leon tarafından yaptırılan yuvarlak ek binada Hz. Meryem'in elbisesi korunmaktaydı. Yine aynı tarihlerde yanında bir de ayazma inşa edilmişti. Mozaiklerle süslü Kilise bazilika planlıydı. Kilise 1434 yılında meydana gelen yangınlardan sonra eski ihtişamına kavuşamayarak harap duruma düşmüştür. Günümüzde aynı yerde bulunan Panhagia/Panayia (Kimisis) Vlaherna (Blahernai) Kilise ve Ayazması 1869'da Ortodoks Hıristiyanların Kürkçüler Cemiyeti tarafından yaptırılmıştır. Bölgede Ayios Dimitrios Kanavis Kilisesi ve Panhagia/Panayia (Kiniisis) Vlaherna (Blahernai) Kilise ve Ayazması günümüze ulaşan önemli Hıristiyan yapılarıdır.

Toklu Dede Haziresi içinde ise, halen kalıntılarının görülebileceği Ayios Basileios Kilisesi ve Ayazması bulunmaktaydı. Ayios Basileios (Aya Vasil) adına bir ayazması, Hıristiyanlarca Osmanlı döneminde dahil uzun süre kutsal bir yer olarak ziyaret edilmiştir.

<sup>11</sup> Anonim, "Anemas Zindanı ve Kulesi", *İstanbul Kültür ve Sanat Ansiklopedisi*, II, (1982), 739-740.

<sup>12</sup> Ahmet F. Özbilge, *Fener / Balat / Ayvansaray*, İstanbul 2005, 64.

<sup>13</sup> Ferudun Özgümüş, künyesini almamıştım kitabın.

<sup>14</sup> Ahmet Mithat Paşa, *Feth-i Celil-i Kostantiniyye*, 56.

<sup>15</sup> Ahmet Mithat Paşa, *Feth-i Celil-i Kostantiniyye*, 64.



Animas Zindanları ve Ayvansaray surları.

### Ayvansaray Köprüsü ve Diğer Yapı Kalıntıları

Bizans döneminde Ayvansaray ile Hasköy kıyıları arasında bir köprü'nün mevcut olduğu yazılı kaynaklarda iddia edilmiş, ama bununla ilgili bir sağlıklı bir bulguya rastlanmamıştır. Haliç'in bu iki yakasını birleştiren ağaç bir köprüden söz edilmekte olup, bu ahşap köprü'nün daha sonraki tarihlerde kagire çevrildiği görüşleri ortaya atılmaktadır. III. Haliç Köprüsü'nün inşasının hafriyat çalışmalarında, halen İstanbul Arkeoloji Müzesi'nin bahçesinde sergilenmekte olan, iki adet Bizans sütun başlığı ortaya çıkarılmıştır.

Animas Zindanları yakınında yer alan ve bugün önemli bir ziyaret merkezi olan Toklu Dede Hazire'sinin kuzeydeki köşesinde kare planlı bir kulenin üzerinde ince mermerden iki adet kabartma harflerle işlenmiş kitabeden, kulenin imparator III. Romanos (1028-1034) tarafından Aziz Nikolaos'a adandığı anlaşılmaktadır. Bölgede yer alan hem Bizans hem de Osmanlı dönemi bakımından önemli bir yapı olan Emir Buhari Mescidi ve Tekkesi'nin alt yapısı Bizans dönemi mekanlar üzerine oturmaktadır.

### Osmanlı Döneminden Bugüne Ayvansaray

Fatih İstanbul'u fethettikten sonra pek çok kapısı bulunan surların sadece yirmi yedisini açık bırakarak geri kalanını kapatmıştır. Bununla beraber sonraları bazı kapılar açılmıştır. Ensar kapısı olarak da bilinen Ayvansaray kapısı bu kapılar arasında yer almaktadır<sup>16</sup>.

Ayvansaray'ın yapıları, türbeleri ve sahabe kabirleri ile Osmanlı döneminde önemli bir Müslüman yerleşim birimi olduğu görülmektedir. Semt; İstanbul ve Haliç'in önemli bir dini ziyaret yerlerine sahip önemli bir kalafat merkezi idi. Küçük çapta gemiler ile mavna ve teknelerin inşası bakımının yapıldığı atölyeler ve iskeleleri dikkat çekerd. Osmanlı döneminden 1980'li yıllara kadar bu özelliğini sürdürmüş. 1983 yılından itibaren Haliç kıyıları düzenleme çalışmalarında bu kalafat yeri özelliğini de kaybetmiştir. Bu tarihlerden itibaren tek tük atölyeler kalmış olsa da 1990'lı yılların başında bunlar da kapanarak Ayvansaray'ın bu özelliği ortadan kalkmıştır.

19. yüzyılın Ayvansaray'ı gemi ve kayık atölyeleri dışında sur dışı Haliç kıyısına inşa edilmiş dakik (un) fabrikaları ve değirmenleri ile küçük bir sanayi bölgesi idi. Küçük bir sanayi bölgesi olmanın getirdiği bir kozmopolitlik içinde Müslüman ve Rum nüfus dışında lonca diye tanımlanan bir de büyük yerleşik Çingene mahallesi bulunmaktaydı. Balat ile Ayvansaray arasında yer alan Yahudi nüfus ve inşa ettikleri sinagogları Çingene mahallesinin en yakın komşuları idi. Bugün ulaşımı kolay olsa da bölgedeki yoksul

<sup>16</sup> Ahmet Mithat Paşa, *Feth-i Celil-i Kostantiniyye*, 53.

ve bakımsız durumuyla dikkat çeken semt yine de hafif bir meyille yükseldiği bölgelerde, dar sokakların belirlediği yerleşim alanları içinde evlerin varlığı ile eski İstanbul dokusunun izlenimlerini edinebileceğiniz nadir semtlerden biridir. Balıkçı, tekne ustası, denizci, zahireci, kereste ve oduncu meslekleri yanında, cam ve nazar boncukları üreten Yahudiler ve fırıncı Rumlarla bir İstanbul köşesi idi Ayvansaray.

Osman Cemal Kaygılı'dan öğrendiğimize göre, Ayvansaray'ın en meşhur kahvesi Attar Vehbi Efendi'nin karşısındaki kahvedir. Bu kahvenin müdavimlerini bekarlar ve ameleler değil, bölgenin yeri ve evli barklı kişileri oluşturmaktadır. Amelelerin kahvesi daha beri tarafta yani değirmen cihetindedir. Bu kahvenin karşısında içinden köfte dumanları çıkan küçük dükkan Hayri Bey'in gazinosudur<sup>17</sup>.

### **Cami, Mescit, Tekke Yapıları ve Çeşmeleriyle Ayvansaray**

Semt daha önce de belirtildiği üzere Osmanlı döneminde yapılarıyla bir Müslüman mahallesi olduğunu ortaya koymaktadır. Fetih sonrası gerçekleşen imar faaliyetleri Ayvansaray'da da gerçekleşmiş kimi kiliseler camiye çevrilirken yeni inşa edilen camiler etrafında da mahalleler oluşmaya başlamıştır. Aynı zamanda yaptırılan tekke, hamam, çeşme gibi yapılarla da bölgenin sosyal ihtiyaçları giderilmeye çalışılmış ve çeşitli dönemlerde bu yapıların sayısı artmıştır. Semtte iki önemli ibadet birimi dikkati çekmektedir. Bunlardan biri Hz. Cabir Cami olarak da bilinen Atik Mustafa Paşa Cami diğeri İvaz Efendi Cami'dir.

Bleherna semtiyle adlandırılan bu bizans mahallesinde 5. yüzyılda yaptırılan ve Meryem Ana'nın elbisesinin saklandığı söylenen Havari Petros ve Markus Kiliseleri'nin Atik Mustafa Paşa Cami olması söz konusu değildir. İmparator Teofilos'un hükümdarlık döneminde (829-842) kızı Tekla'nın bir kilise ve manastır kurduğu ve azizelerden Aya Tekla adına sunulan bu manastıra çekilerek öldüğü bilinir. Aya Tekla Kilisesi 1059 yılında İsaikos Komnenos tarafından önemli ölçüde onarılmıştır. Semavi Eyice'ye göre Cabir Cami, Aya Tekla Kilisesi'nden camiye dönüştürülmüştür.

Bir başka görüş ise yapının esasının St. Pierre ve St Marie Kiliselerine dayandığı ve Beyazıd-ı Veli'nin (Sultan II. Bayezid) sadrazamı olan ve Yavuz Sultan Selim'in 1512'de idam ettirdiği Koca Mustafa Paşa tarafından camiye çevrildiği üzerinedir. Kilise Bizans mimarisinde "kapalı haç planlı" yapılar grubunun, köşe duvarlı tipindedir. Burada binanın içinde haç biçimindeki mekânı, dört taraftaki dört hücrenin köşeleri meydana getirmektedir. H.986/M.1490 yılında minberi konarak ve minare ilavesi yapılan caminin son cemaat yeri ahşap olup minaresi taştandır. Caminin tek kubbe üzerine oturan bir plan arz etmektedir. Son senelerde dış duvarlarında Bizans dönemine ait freskler bulunmuştur. Caminin önünde bulunan mermerden büyük bir vaftiz taşı İstanbul Arkeoloji Müzesi'ne nakledilmiştir. Caminin karşısında Şatır Hasan Ağa Çeşmesi bulunmaktadır<sup>18</sup>.

Anemas Zindanları'nın üstünde bir teras halinde Halic'e ve kara surlarının dışına hâkim bir konumda yer alan İvaz Efendi Camii semtin bir diğer önemli camisidir. Mimar Sinan (1489?-1587)'in son yıllarında, hacdan döndükten sonra 95 yaşında iken, inşa ettiği söylenen cami inşa tekniği ve konumu ile İstanbul'un nadide eserlerinden biridir. Fakat eserle ilgili olarak Mimar Sinan'ın yaptığı eserlerin listesini veren tez-kirelerde kaydına rastlanılamaması bu yapı ile ilgili tartışmaları da beraberinde getirmektedir.

İvaz Efendi Camii, mektep, medrese, hazire ve çeşmesi ile birlikte bir külliye olarak yapılmıştır. Cami ve meydan çeşmesi niteliğinde bugün sokak ortasında yer alan çeşme dışında diğer yapılar günümüze ulaşmamıştır. İvaz Efendi Camii, kareye yakın dikdörtgen planlı ve altı payeli camiler grubuna giren bir yapıdır. Son cemaat yeri 1935 yılında yıktırılmıştır. Cami ana giriş kapısı alışılmışın dışında olup, anıtsal tek kapı olarak değil bunun yerine, giriş cephesinin sağ ve sol taraflarına yerleştirilmiş ikişer kapılı girişlerine yer verilmiştir. İstanbul'da tek örnek olarak kible duvarının köşesinde yapılmış, güney duvarının batısına dayalı minaresinin bulunuşu değişik bir Sinan denemesi diyebiliriz. Cami içerisinde yer alan mihrap çinilerinde beyaz zemin üzerine mercan kırmızısı, yaprak yeşili, mavi, lacivert gibi renklerle, narçiçeği hançer yaprakları gibi 16. yüzyılın ikinci yarısının tüm niteliklerini taşıyan natüralist formlardaki son derece etkileyici hatayı desenler kullanılmıştır<sup>19</sup>.

Bir Bizans kilisesinden çevrilmiş bir yapı olan Toklu Dede Mescidi, Ayvansaray'ın yine Halic'e hakim bir tepe noktası üzerinde inşa edilmiştir. Kimi uzmanlar Tekla ile Toklu arasındaki benzerlikten yola çıkarak mescidin Aya Tekla Kilisesi'nden dönüştürüldüğünü ileri sürmektedirler. Semavi Eyice'ye göre kilise İsaikos Komnenos tarafından 11. yüzyılda yeniden yapılmış 14. yüzyılda Paleologoslar döneminde önemli ölçüde değişikliğe uğramıştır. Mescide ismini veren Toklu İbrahim Dede İstanbul'un fethine katılan dervişlerdendir. Şehir alındıktan sonra buradaki sahabe türbesibe türbedar olan Toklu İbrahim Dede öldüğünde de bu veliler arasına girmiştir.

Ayvansaray sur kapı girişi yanına inşa edilmiş olan Korucu Mehmed Mescidi ya da Ayvansaray Mescidi, Korucu Mehmed Çelebi tarafından M.1591 (hicri 999)'den önce yapılmış 1833 yılında yanmıştır. Fevkanî

<sup>17</sup> Osman Cemal Kaygılı.

<sup>18</sup> Tahsin Öz, *İstanbul Camileri*, İstanbul 1987, 91-92; Semavi Eyice, "Ayvansaray", *Diyanet Vakfı İslam Ansiklopedisi*, IV, (1991), 291.

<sup>19</sup> Semavi Eyice, "İvaz Efendi Camii", *Diyanet Vakfı İslam Ansiklopedisi*, XXIII, (2001), 491-492.

olarak inşa edilen mabed zamanla harap olmuştur. Bugün çeşmesi de mevcut olan mescit 1930'lu yıllarda hizmet dışı bırakılarak satılmıştır. Günümüzde mescit yeri birahane olarak kullanılmaktadır<sup>20</sup>.

Semtte Çınarlıçeşme Caddesi'nde bulunan Çınarlıçeşme Mescidi 1713-1716 yılları arasında Sadrazam Şehit Ali Paşa tarafından yaptırılmıştır. Fevkanı, dikdörtgen planlı, çatısı kiremit örtülü ve ahşap minareli mescit 1930'lu yıllarda hizmet dışı bırakılmış, ve zamanla harap olmuştur. Günümüze yalnızca duvar kalıntıları ulaşabilmiştir. Mescit yanındaki ahabdan Abuzerigaffar'a ait açık türbe de Şehit Ali Paşa tarafından yaptırılmıştır<sup>21</sup>.

Bölgenin manevi kalbi de sayılan, Haliç'e bakarak "Hu" denilen bir merkezi de Emir Buhari Mescidi ve Tekkesi idi. Günümüzde ise dört duvarı kalmış ve bakımsız kabir taşları ile harabe yeri durumundadır. Dervişzade Sokak üzerinde güney yamaca kurulmuş tepede yer alan tekke, Nakşibendî tekkesidir. Emir Ahmed Buhari tarafından kurmuştur. Orta Asya coğrafyası Buhara'dan İstanbul'a Nakşibendiliği getiren bir Alperendir Emir Buhari. İlk tekkesini Fatih Camii yakınlarında kurmuştu. Fatih semti içerisinde kurulmuş iki önemli nakşi tekkesinden biridir. 1512-13 tarihlerinde kurulan tekke Emir Ahmed Buhari'nin torunu ile evli olan Şeyh Muslihüddin Mustafa Muslu (Ö.1648) tarafından yeniden yaptırılmıştır.

18. yüzyıl başlarında Mehmed Emin Tokadi (öl.1745) tarafından yönetilen tekke Nakşibendiliğin Hindistan'da kurulmuş olan Müceddidi koluna dahil edilmiştir. Mehmed Emin Tokadi Hint Nakşibendiliğin Müctehidi Ahmed Sirhindi'nin (vefat, 1624) mektubati'nı bu tekke de Farsçadan Türkçeye çevirmiştir. 19. yüzyılda yenilenen tekke 1925'te terk edilmesinden sonra 1946 ve 1962 yılında geçirdiği yangınlarla ortadan kalkmıştır. Geriye küçük bir haziresi ve dört duvarlı bir yapı kalıntısı kalmıştır.

Ebu Şeybetü'l-Hudri Tekkesi ise Atik Mustafa Paşa mahallesinde, sahabeden Ebu Şeybetü'l-Hudri Türbesi'nde kurulmuştur. Tekkenin banisi, Karye Camii'nin bitişiğindeki Ebu Saidü'l-Hudri Türbesi'nde de meşihat kayarak burada bir tekke tahsis etmiş bulunan, Nakşibendi şeyhlerinden Mehmed Arif Efendi'dir. (vefat, 1906) Türbedarlık görevini üstlenen bir şeyhin denetimindeki mütevazî bir türbe-zaviye niteliğindeki bu tekkenin 19. yy.'ın sonlarında (1885 civarı) kurulduğu tahmin edilmektedir<sup>22</sup>.

### Çeşmeler

Semtin bilinen en eski çeşmesi 1567-68 (hicri 975) tarihli Simkeşbaşı İskender Bey Çeşmesi'dir. Halen birahane olarak kullanılan eski Ayvansaray (Korucu) Mescidi'nin yanındadır. Çeşmenin kemerinin ortasındaki kilit taşında yer alan ayyıldız kabartması, geç dönemlerde bir onarım geçirdiğini düşündürmektedir.

Atik Mustafa Paşa Camii'nin karşısında bulunan kitabesi Şair Vehbi'nin yazdığı Şatır Hasan Ağa Çeşmesi kesme taştan inşa edilmiş olup, 1692 (H. 1104) tarihlidir. Çeşme, klasik Osmanlı dönemi özellikleri yansıtır. Semtin sur dışında Eyüp yolu üzerinde, surların Haliç kıyısı ile birleştiği köşede yer alan 1711 (hicri 1123) tarihli Sultan IV. Mehmed'in kızı Hatice Sultan'ın hayratı olan bir çeşme, bir sibyan mektebi ve bir sebîl bulunuyordu. Bu yapılardan sebîl 1970'li yıllarda, yol açma çalışmaları sırasında ortadan kaldırılmıştır. Sibyan mektebi de halen nargile salonu olarak kullanılmaktadır.

Neredeyse suyun çeşmeler vasıtasıyla her sokağa ulaştırıldığı İstanbul'un Ayvansaray semtindeki çeşme Ayvansaray Kapısı yanında Fatma Sultan Sarayı'nda III. Murad Han Çeşmesi idi. Bu çeşmenin tarihi beyiti aşağıdaki gibi kayda geçmiştir:

**Düşdü bir mısra bu âb-ı dilküşâ târihine  
Oldu Cârî âb-ı pâk çeşme-i Sultan Murad<sup>23</sup>**

### Mustafa Paşa Hamamı

İstanbul'da bir medeniyetin göstergesi olarak gördüğümüz su neredeyse her sokakta çeşmeler vasıtası ile karşımıza çıkmaktadır. İçmek için olduğu kadar temizlik açısından da bir o kadar değer verilen suyun Müslümanların hayatında merkezi bir yerde olduğunu bilinmektedir. Dolayısıyla temizliğe önem veren Müslümanların en azından haftada bir defa gittikleri hamamlar da bu su medeniyetinin bir göstergesidir.

Yalnız temizlik için değil sosyal hayatın sınırlı mekanlarından biri olan hamamlar biraraya gelmek için de kullanılırdı. Özellikle kadınların buluşma yerlerinin sınırlılığı hamamları onlar açısından cazip kılmaktaydı. Ayvansaray'da da içtimai hayata dahil olunan, çeşitli haberlerin alınıp verildiği, dedikoduların yapıldığı hamam Mustafa Paşa Hamamı idi. Bu hamam Atik Mustafa Paşa Camii'nin üst tarafında yer almaktaydı. Ancak yapı günümüze kadar ulaşamamıştır.

### Ayvansaray ya da Yahudi Köprüsü

Haliç'te kurulduğu söylenen köprülerin geçmişi Bizans'a kadar uzanmaktadır. Bu köprünün daha sonraları kagire çevrildiği salt bir varsayımdan öteye geçmemektedir. 14. yüzyılda Bizans'a gelen ünlü gez-

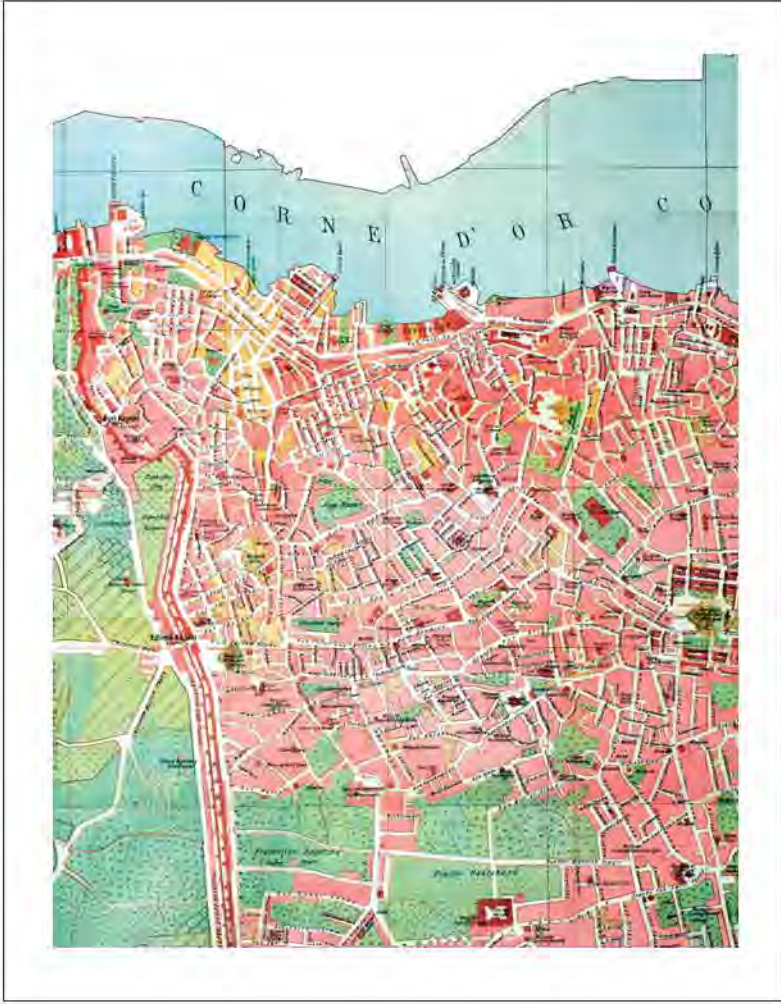
<sup>20</sup> Tahsin Öz, *a.g.e.*, 26.

<sup>21</sup> Tahsin Öz, *a.g.e.*, 42.

<sup>22</sup> Anonim, "Ebu Şeybetü'l-Hudri Tekkesi", *Dünden Bugüne İstanbul Ansiklopedisi*, VIII, [1994], 130.

<sup>23</sup> Evliya Çelebi, *Evliya Çelebi Seyahatnamesi: İstanbul*, Haz. Seyit Ali Kahraman-Yücel Dağlı, İstanbul 2004, 283.





Ayvansaray bölgesi vaziyet planını gösteren harita 1900 senesi. (Süleyman Faruk Göncüoğlu Arşivi)

tarafından sağlanan olanaklarla bir firma tarafından bitirildiği ve bir milyon kuruşa mal olduğu anlaşılmaktadır. Ayrıca, Tanyeli-Kahya'nın da (gravür olarak) sözünü ettiği, Preziosi'nin Eyüp sırtlarından suluboya olarak gerçekleştirdiği 1853 tarihli ve imzalı bir Halic panoramasında, bu köprünün varlığı yine söz konusudur. Yine yaklaşık 1855 tarihli J. Schranz'ın bir gravürüne ve 1861 tarihli anonim bir gravüre baktığımızda köprünün Ayvansaray ile Hasköy sahilleri arasında uzandığı görülmektedir. Bu duruma göre, kanımızca 1863'te bitirildiği söylenen Yahudi Köprüsü'nün tarihinin 1852 olarak düzeltilmesi gerekmektedir. Öte yandan, köprünün yalnızca on gün ayakta kaldığı söylencesine de yeniden bir göz atmak yararlı olur.

Acaba bu köprü on gün değil de on yıl mı ayakta durdu ve ardından 1863'te mi ortadan kaldırıldı? Yine, Tanyeli-Kahya ikilisi ortak araştırmalarında, köprünün ne kadar süre ile kullanıldığı konusunda kesin bilgi olmadığından söz etmektedirler. Ayrıca, 1858 tarihli bir kitabın ekindeki haritada Halic'te üç köprünün de gösterildiğini de eklemektedirler. Aynı köprünün başka bir fotoğrafını yine Eldem'in kitabındaki bir Halic panoramasında görebiliriz. Ancak buradaki köprü bütünüyle çok zor seçilmektedir ve ancak, dikkatli bir gözlemlerle, Halic'in sonuna doğru bu köprünün solundaki hörgüç biçimli geçiş bölümünün varlığını görebiliyoruz. Ayrıca, burada Halic'teki üç köprü birlikte yer almaktadırlar. Öndeki köprü İkinci Galata Köprüsü; daha sonraki köprü (ikinci köprü) ise Unkapanı Köprüsü'dür. Fotoğraf makinesinin yaygınlaşması sonucu çekilen fotoğraflar sayesinde, hemen her devre ait İstanbul fotoğraflarından köprülerin durumunu da izleyebilmekteyiz.

1854-1855 Kırım Savaşı nedeniyle İstanbul'a gelen (ilk gelişi 1841 yılında Sultan Abdülmecid döneminde, ikinci gelişi ise 1847-1848 tarihlerine rastlar. Ancak sanatçının bu dönemleri Darphane'de çeşitli madalyon vb. çalışmalarıyla geçmiştir. Sanatçının ilk fotoğraflarını çekmeye başladığı yıl ise yaklaşık olarak 1853 olarak kabul edilmektedir.) ünlü fotoğrafçı James Robertson-Felice Beato ikilisi Birinci Galata Köprüsü'nün ilk fotoğrafını çekiyordu. İstanbul'da bu dönemde fotoğrafın yaygınlaşmaya başladığı bilinmektedir. Yukarıda Eldem'in kitabında yer alan üçüncü köprü fotoğrafının da "Yahudi Köp-

gün İbn Batuta, Halic üzerinde hiç bir köprünün bulunmadığına işaret ederken, Kanuni döneminde İstanbul'a gelen Albili Pierre Gilles (1489-1555) ise Ayvansaray'da surların bittiği yerin hemen hizasında, özellikle yaz aylarında suyun içinde kagir bir köprünün ayaklarının görüldüğünü belirtmektedir

Tarihi kaynaklarda adı sık sık geçen ve özel bir girişim olan bu köprü tarihe Yahudi Köprüsü adıyla geçmiş ve sarraf Cezayirli Mıgırdıç tarafından Ayvansaray ile Piripaşa arasına, ahşap kazıklar üstüne kurulmuştu. Fakat bu köprü daha düşük ücret aldığı için, işlerini kaybetme tehlikesiyle karşı karşıya kalan o bölgenin kaykıcıları tarafından on gün sonra yakılmıştır. Şehsuvaroğlu ise Galip Alnar'dan aldığı bilgiye dayanarak ayrıca bu köprünün, Halic'in temiz kalmasına engel olduğu için de yıktırılmış olduğunu ve köprü parçalarının mezat ile satılıp hissedarlara paralarının ödendiğinden söz etmektedir. 1851 yılında İstanbul'a geldikten sonra yazdığı kitabın ilaveli 1863 baskısında Theophile Gautier de Halic'te üç köprünün bulunduğunu yazmaktadır.<sup>184</sup> Daha önce konuya ilişkin yayınlarda bu köprünün hiç bir fotoğrafına rastlanılmamıştır. Ancak, Sedad Hakkı El-dem'in İstanbul Anıları adlı kitabında, sözü edilen bu köprüye ait olabileceği kuvvetli bir olasılık olarak söylenebilmek için bir fotoğrafta, bu ahşap köprü, Ayvansaray ile karşı sahildeki Hasköy arasında uzanmaktadır.

Bilindiği gibi bu köprünün -doğruluk derecesi tartışılır bir biçimde- 10 gün gibi kısa bir sürede ortadan kaldırıldığı belirtilmektedir! Eğer, bu bilgi doğru ise, Robertson'ın (böylesine önemli bir fotoğrafı böylesine doğru bir zamanda yakalaması açısından) çok talihli bir kişi olduğu ortadadır. Bu arada, konuya ilişkin ayrıntılı araştırmalar yapmış olan Gülsün Tanyeli ve Yegan Kahya ortak yayımladıkları bir yazıda bu köprüye ilişkin ayrıntılı bilgilerin İstanbul'da Fransızca yayımlanan 19 Şubat 1852 tarihli Journal de Constantinople'da bulunduğunu bildirmektedirler. Bu gazete haberine göre, Hasköy ile karşı kıyısını birleştiren köprünün tamamlandığı; Cezayirli Mıgırdıç

rüsü" olarak adlandırılan bu köprünün inşa edildiği yıl olan 1863 yıllarında çekilmiş olması kuvvetli bir olasılıktır. Bilindiği gibi bu köprünün -doğruluk derecesi tartışılır bir biçimde- 10 gün gibi kısa bir sürede ortadan kaldırıldığı belirtilmektedir! Eğer, bu bilgi doğru ise, Robertson'ın (böylesine önemli bir fotoğrafı böylesine doğru bir zamanda yakalaması açısından) çok talihi bir kişi olduğu ortada.

Burada elde edilen parçalar arasında yanık sır parçaları, seramik pişirmede kullanılan üç ayaklar, sırlanmak üzere hazırlanmış ancak sırlanarak pişirilmemiş bazıları süslemeli ve çok sayıda yeşil sırlı seramik parçaları da bulunan bulgulara dayanarak Eyüp Sultan'ın önemli bir seramik ve çömlek üretim merkezi olduğu ortaya çıkarılmıştır. Buradaki çalışmalar halen sürdürülmektedir. Bölgede çömlek fırınları ve atölyelerinin bulunduğu bilinmektedir. Hatta Evliya Çelebi'de bunların sayısını 300 dükkanlı bir çarşıdan başka 250 çanak-çömlek dükkanı olarak verilmiştir. Yine Evliya Çelebi ve diğer bir ünlü İstanbul tarihi yazarı Kömürçyan'ın bildirdiklerine göre, bu çömlek fırınlarında çanak-çömlek, testi, tabak ve yağ, bal, şarap ve su kapları Ayrıca, her yaş çocuk için çeşitli oyuncaklar yapılırdı.

### Afetler

Tarihi semt, İstanbul'un genel bir sorunu olan depremler ve yangınların yıkımlarından büyük zararlar görmüştür. Bizans döneminde 1069, 1203 ve 1434 yıllarında olmak üzere birkaç büyük yangın geçiren semti, Osmanlı döneminde de çıkan yangınlarda hırpalamıştı. Bu yangınlardan biri 1633 yılında Cibali'de çıkarak Ayakapı'dan Ayvansaray'a kadar uzanmıştı. 27 Temmuz 1729'da çıkan büyük bir yangın Balat'taki bir manav dükkanında baş göstermiş şiddetli poyraz rüzgarının da etkisiyle yangının beş-altı kola ayrılmasına sebep olmuştur. Fener'e, Tekfur Sarayı'na kadar ulaşan yangının bir kolu da Ayvansaray'ı yakalayarak bölgeyi harabeye çevirmişti. Bu yangınla tarihi bir eser olan Aya Dimitriyos Kilisesi de tümüyle küle olmuştur. Şiddetli rüzgarlar yangınların kısa sürede büyümesinde başlıca rolü üstlenmekteydiler. Şimdiki gibi sık ve rüzgarı kesen yüksek binalar da olmadığından özellikle poyraz rüzgarları yangını kısa sürede sur içine taşıyabiliyorlardı. Yine poyraz rüzgarının etkisiyle 7 Şaban 1755 yılında Pazar günü sur içinde bir evde patlak veren yangın genişleyerek Ayvansaray ile beraber çevrede bulunan birkaç mahalleyi harabeye çevrilmiştir.

22 Ekim 1862/63 (H.1278) senesi yangını ise Ayvansaray semtinde bulunan Lonca ismi verilen çingene mahallesini etkisi altına almıştır. Hesaplara göre 210 ev bu yangına teslim olarak ortadan kalkmışlardır. Yaklaşık 2 sene sonra 1863/64 yılında Lonca Mahallesi bir yangına daha sahne olmuştur. Bu defa diğerine nazaran az kayıp ile yani 70 evin teslimi ile atlatılmıştır. Lonca Mahallesi yangının korkusunu üzerinden henüz atacakken 15 yılın ardından bir yangına daha sahne olur (19 Nisan 1878/H.1296). Bu yangın da buradaki 69 eve mal olmuştur.

Bir yangın da Yavedud Caddesi'ndeki Küspe ardiyesinde çıkan yangının yayılması neticesinde gerçekleşmiştir. Ardiye tamamen yanarken, Yavedud Mescidi'nin çatısı, kağıt deposu ve kumaş boyahanesi tamamen yanmışlardır. Bu yangınların dışında 1911 yılında da semtte zarara yol açan bir yangın daha ortaya çıkmıştır<sup>24</sup>.

### Türbeler

İstanbul Osmanlıların eline geçmeden evvel pek çok defa kuşatılmıştı. Özellikle Müslüman devletler tarafından bu beldenin kuşatılması ayrı bir önemi ifade etmekteydi. Zira Hz. Peygamber'in "Ne mutlu o kumandana ki Kostantiniyye Şehrini fethedecektir ve ne mutlu onun erlerine" hadisine mazhar olabilmek arzusu onları Arabistan Yarımadası'ndan bu surların önüne kadar getirtmiştir.

Ayvansaray bölgesinin de bu açıdan zengin bir bölge olduğunu söyleyebiliriz. Ebu Şeybet el-Hudri'nin kabri, Atik Mustafa Paşa Camii içinde Cabir bin Şemre veya Cabir bin Abdullah'ın kabri, Çınarlıçeşme Mescidi yanında da Ebu Zerr el Gıfari'nin türbesi, Haliç yönündeki surların bir burcu dibinde ise Muhammed el Ensari'nin makam türbesi, Toklu Dede Haziresi içerisinde bulunan sahabe mezarları semtin önemli sahabe kabirleri arasında yer almaktadır. Sahabe kabirleri yanında Ayvansaray Osmanlı kültür yaşamının önemli şahsiyetlerinin de ikamet ettiği veya kabirlerinin yer aldığı bir semt olarak dikkati çeker. İbni Sina'nın "Kanun" adlı yapıtını 1766-67 (hicri 1180)'de Türkçe'ye çeviren Mustafa Efendi ile birçok kitap ve üç yüzden fazla Mushaf (Kur'an) yazan Hattat Osman Ağa ve Hafız Hüseyin'in kabirleri burada bulunmakta olup; İstanbul'a ilişkin başta camileri anlattığı "Hadikatü'l Cevâmi" adlı kitabı olmak üzere, daha birçok yapıtın yazarı Hüseyin Ayvansarayî de burada doğmuş ve burada ölmüştür. Kabri Toklu Dede Haziresi'nde yer almaktadır.

Semtte bulunan sahabe kabirlerinden Toklu Dede Sokağı'ndaki Ebu Şeybet el-Hudri türbesi Hamdullah el-Ensari türbesi ile bitişik olup yaklaşık 91 m<sup>2</sup> alana sahiptir. Ebû Şeybete'l-Hudri'nin Peygamberimizin süt annesi olan Hz. Hâlîme'den olan süt kardeşi olduğu söylenmektedir. İki türbe de Toklu Dede Haziresi içerisinde bulunmaktadır. Ortak ahşap çatıya sahip olan türbelere farklı kapılardan girilmektedir ve her iki türbede de bir pencere içeriği aydınlatmaktadır. Ahmed Ensari (r.a)'nin medfun bulunduğu söy-



<sup>24</sup> Anonim, "Ayvansaray Yangınları", *İstanbul Kültür ve Sanat Ansiklopedisi*, II, (1982), 922.



lenen kabirde aslında bir sahabe bulunmamaktadır. Bu kabir de Toklu Dede Haziresi'nde olup girişin tam karşısında olup ağacın altındaki etrafı duvarlarla çevrilidir.

Abdullah el-Hudri (r.a) Kandilli Türbe sokağında yer alan mahallenin bir başka sahabe türbesidir. Önceleri üzeri çatı ile kaplı olan türbenin üzeri şimdi açıktır. Duvarlarının yapımında ise kargir malzeme kullanılmıştır. Kabir burada yapılan lağım keşifleri esnasında bulunmuştur. Bu nokta onun şehid edildiği yer olarak gösterilmiştir. Etrafında bir başka mezar bulunmaması bu söylemi gerçeğe daha yakın kılmaktadır.

Ebu Sa'id'ü-l Hudri (r.a) Karye-i Türbe Sokağı'nda yer almaktadır. 1146 yılında inşa edilen türbe Hadika'da türbe ve medrese olarak gösterilmiştir. Medrese tarih içerisinde yok olurken türbenin duvarları tamamen muhdestir. Kitabeler ve penceredeki parmaklıklar ise orjinaldir. Duvarda iki, mezar hizasındaki orta pencere üzerinde de iki kitabesi bulunmaktadır. Ahşap olan tekke günümüze kadar geleme- miş, ancak kitabeleri ve şeyhin mezarı yıllara dayanmıştır.

Ebu Zerr el-Gıfari (r.a) türbesi Lonca Caddesi ve Ağaçalı Çeşme Sokağı'nda Çınarlı Çeşme'deki Valide Camii denilen Nakşidil Valide Sultan Mescidi içindedir. Nakşidil Valide Sultan Vakfı'ndandır. İslam ordularıyla İstanbul kuşatmasına katılarak şehit düşen sahabeden Ebu Zerr el-Gıfari (r.a)'nin makamıdır. Yanında türbedarı gömülüdür. Buradaki Çınarlı Çeşme Mescidi'ni inşa ettiren Nakşidil Valide Sultan 1812 yılında türbeyi de kesme taştan yeniden inşa ettirmiştir. Özel bir girişi yoktur. Üzeri açık türbe karye yakın dikdörtgen yapılıdır. Kible cephesi dört ve yan cephesi beş pencerelidir. Etrafı duvarlarla çevrilen türbe sahasının ortasında şahide ve ayaktaşlı kabir yer almaktadır. Esas kabrin etrafı ise parmaklıklarla kaplıdır. Mescidin yanındaki ahşap meşrutaya bitişik yüksek bizantinik istinat duvarındaki kitabesiz büyük çeşme daha önce önünde var olan çınardan dolayı bu isimle anılmıştır<sup>25</sup>.

### Lonca Semti

Sulukule'ye İstanbul'un bakış açısı bu şekildedeyken, bu kimlikten kurtulup yarı yerleşim Sulukule Mahallesi'nden tam yerleşik yeni bir düzen kurmak isteyen Çingeneleşenler ise; bugünkü Ayvansaray, Balat arasında bulunan Lonca mevkiini tercih etmişlerdir. Balat ve çevresinde Yahudi ve Hristiyan yerleşimler yanında Müslüman nüfusun da iskan ediyor olması buraya yerleşen Çingeneleşenler için bir nevi sınıf atlamaydı. Bu sınıf atlamının bir örneği olarak o kesimin bir hamama sahip olmasını gösterebiliriz. Sulukule Mahallesi'nin hemen yakınında yer alan Mihrimah Sultan Hamamı hiçbir tarihte Çingeneleşenlere ait olmadığı gibi, müşteri olarak bile tercih hakları kullanılmamasına izin verilmemiştir. Lonca Çingeneleşenlerine ait bir hamam olarak 1980 eski İstanbul Büyükşehir Belediye Başkanı Bedrettin Dalan'ın yaptırdığı yıkımlarına kadar mevcut bulunan Balat sahilindeki "Belediye Hamamı" diye bilinen hamam sadece Lonca Çingeneleşenlerinin kullanımına ait idi<sup>26</sup>. Lonca Çingeneleşenleri için bu bir ayrıcalıktı. Osman Cemal Kaygılı da, *Çingeneleşenler* adlı eserinde, "Romanyol" denen Çingeneleşen dilini yerleşik semtlerdeki pek bilmediğini yazar. Çingeneleşenler üzerinde geçen asırda bir araştırması olan Aleksandros Paspatis de yerleşik Çingeneleşenlerin bu arada Sulukule'nin artık Romanyol denen dili unuttuğunu bildirir<sup>27</sup>.

Lonca bölgesine yerleşen Çingeneleşenler için Sulukule'nin avamiyet ve salaşlığından kurtulmanın dışında bir de yaşantılarına din olgusu girmeye başlamıştı. Lonca Çingeneleşenlerinin bir kısmı sınırlı da olsa din sahibi olarak bu doğrultuda yaşamayı tercih ederek tam yerleşik hayata geçiş sağlamışlardır. İstanbul'da Hristiyan Çingeneleşenler bu noktada oluşmaya başlamışlardır. Şabat'ta ve bazı dini günlerde görev alarak Yahudiler yanında çalışan bazı Çingeneleşenler de zamanla dini ve kültürel değişim yaşamışlardır. Bu değişimi yaşayan bir kısım Çingeneleşen İsrail'in kurulmasından sonra buraya göç eden Balat Yahudileri ile beraber İsrail'e birer Yahudi olarak göç etmişlerdir<sup>28</sup>. Tarih içinde bu tür kültürel etkileşimlere veya değişimlere örnek olarak Eremya Çelebi Kömürçüyan'ın notlarında rastlamaktayız. Sulukule'nin Bayrampaşa Deresi çevresi devamı olan, Topkapı Mevkii'nde kaim 18. yüzyıl Çingeneleşenleri ile ilgili olarak buradaki Çingeneleşenleri "Ermeni Çingeneleşenleri" şeklinde ifade etmesi, diğerlerini ise; yani bugünkü Sulukule civarı Çingeneleşenlerini "Rum Çingeneleşenleri" şeklinde tanımlaması bir ayrı dikkate değer<sup>29</sup>. Ya da öyle görmeye çalışmanın dönemin bir anlayışı olarak gözlemleyebiliriz.

Bu yüzyılın ortalarına kadar İstanbul'un Rum-Ortodoks inançtaki Çingeneleşenler mevcudiyetlerini korumuş ve zaman içerisinde bu tarihlerden itibaren de cemaatler içerisinde erimişlerdir. Fakat Sulukule tıpkı Ayvansaray Lonca Mahallesi gibi Müslüman Çingeneleşenlerin yaşadığı bir mahalleydi. Refik Ahmet Sevengil, İstanbul Nasıl Eğleniyordu? isimli eserinde Lonca Çingeneleşenlerini şu şekilde anlatmaktadır: "Özel eğlenceler, düğünler düzenleyen kimseler; kadın toplantılarında çengiller bulundurmak istedikleri zaman keselerine göre Lonca kolbaşlarından en ünlüsünün veya bir diğerinin evine gidip, pazarlığa girer, ücrette uyuşma olunca kolbaşı çengi heyetini alır düğün evine giderdi."

*Kolbaşı kadın çengi ile yardımcı çengi başlarına yaşmak, ayaklarına sarı çizme giyerler, ellerine bir yelpaze tutuştururlardı. Çengiller ince yaşmaklar tutunurlar, allı-morlu sarı rengarenk feraceler giyerlerdi. Bir çengi kolunun sokaktan geçişi hayli eğlenceli olurdu."*

<sup>25</sup> Anonim, "Ebu Zerr el-Gıfari (r.a) Türbesi", *İstanbul Kültür ve Sanat Ansiklopedisi*, III, (1983), 1594.

<sup>26</sup> Şinasi Akbatu; Balat Hamamı Nottarı, Nedret İşli Arşivi. [bu makalenin araştırmasında bizlere bu dokümanla yardımcı olan Necdet İşli'ye teşekkür ederiz]

<sup>27</sup> İlber Ortaylı, "Sulukule", *Dünden Bugüne İstanbul Ansiklopedisi*, VII., (1994), 70-71.

<sup>28</sup> İstanbul Şehri Kültür Tarihi Araştırmaları Merkezi, 2005 yılı Sözlü Tarih Çalışmaları.

<sup>29</sup> Eremya Çelebi Kömürçüyan, 18. Asırda İstanbul Tarihi, İstanbul 1952, 15, 23, 190. (Ermeni Çingeneleşenlerin Davutpaşa'da bir de mazarlıkları bulunmaktaydı)

## KAYNAKÇA

- Semavi Eyice, "İstanbul'da İhmal Edilmiş Tarihî Bir Semt Ayvansaray", *TAÇ*, II., (Nisan 1987), 33-49.
- Semavi Eyice, "Ayvansaray", *Dünden Bugüne İstanbul Ansiklopedisi*, I., (1993), 491.
- Semavi Eyice, "Ayvansaray", *İslâm Ansiklopedisi*, IV., (1991), 289.
- S.Eyice, "Blahernai Sarayı", *Dünden Bugüne İstanbul Ansiklopedisi*, II., (1993), 263;
- Semavi Eyice, "Anemas Zindan ve Kulesi", *Dünden Bugüne İstanbul Ansiklopedisi*, I., (1993), 269-271.;
- Reşad Ekrem Koçu, "Ayvansaray", *İstanbul Ansiklopedisi*, III., (1960), 1642-1643.
- Reşad Ekrem Koçu, "Ayvansaray Kalafat Yeri", *İstanbul Ansiklopedisi*, III., (1960), 1651.
- Oğuz Tekin, "Byzantion'un Palamutları ve Altın Boynuz", *Tarih ve Toplum*, 135., (Mart 1995), 43-46.
- Cyril Mango, "Blac-hernai, Church and Place of." *The Oxford Dictionary of Byzantium*, I., 293.
- İlber Ortaylı, *İstanbul'dan Sayfalar*, İstanbul 2001, 115-118;
- Ahmet Kamil Gören, "Ayvansaray'ın Tarihi", *Art Decor/AD*, 45, (Aralık 1996), 78-92.
- Cyril Mango, "Tekfur Sarayı", *The Oxford Dictionary of Byzantium*, I., 2021-2022.
- Mango, "Tekfur Sarayı", *The Oxford Dictionary*, I., 2022.
- Sarkis Sarraf Hovannesyanyan, *Payitaht İstanbul'un Tarihçesi*, İstanbul 1997,
- Semavi Eyice, "İstanbul'un En Eski İki Gravürü", *AntikDekor*, 21, İstanbul 1993.
- İbrahim Hilmi Tanışık, "Ayvansaray Çeşmeleri", I., 148-150;
- Egemen, *İstanbul'un Çeşme ve Sebilleri*, 728.
- Mehmet Nermi Haskan, *Eyüp Tarihi*, I., İstanbul 1993, 129.
- Nilgün Çöl, *XV. Ve XVI. Yüzyıllarda İstanbul'da Kent Dokusu- Yapı Kuruluşları İlişkisi*, İstanbul 1999, İstanbul Üniversitesi, Sosyal Bilimler Enstitüsü Sanat Tarihi bilim dalı, Yayınlanmamış doktora Tezi. S. 128.
- Necdet işli, "Yok olan camilerimiz", *Vakıflar*, İstanbul 1984, 30-33.
- İsmail Giray, *İstanbul'da Sahabe Kabirleri*, İstanbul 1975.

