



T.C. KÜLTÜR BAKANLIĞI YAYINLARI /1705
Yayımlar Dairesi Başkanlığı
Özel- Kongre Dizisi / 20-1

9. MİLLETLERARASI TÜRK SANATLARI KONGRESİ
9th INTERNATIONAL CONGRESS OF TURKISH ART

BİLDİRİLER
CONTRIBUTIONS

ÜÇÜNCÜ CİLT
VOLUME III

T.C. Kültür Bakanlığı Güzel Sanatlar Genel Müdürlüğü ve
İstanbul Üniversitesi Edebiyat Fakültesi

Ministry of Culture of the Republic of Turkey and
Faculty of Letters of the Istanbul University

23-27 Eylül 1991 Atatürk Kültür Merkezi - İstanbul
23-27 September 1991 Atatürk Cultural Center - Istanbul

293

© T.C.KÜLTÜR BAKANLIđI, 1995-ANKARA
ISBN 975-17-1487-7 (Takım)
ISBN 975-17-1490-7 (III. Cilt)

Birinci Baskı, 2.000 Adet

T.C. KÜLTÜR BAKANLIđI MİLLİ KÜTÜPHANE BASIMEVİ
ANKARA - 1995

Germiyanogulları Beyliği Dönemi Türbeleri

A. Osman Uysal

Anadolu Selçuklu devletinin çökmeye başlamasından sonra teşekkül eden beyliklerden birisi olan Germiyanogulları Beyliği (1300-1429) sahasında inşa edilen eserlerden bir kısmı zamanla yok olup gitmiş, bazıları ise, değişen oranlarda orijinal durumlarını muhafaza ederek günümüze kadar gelebilmişlerdir.

Bunlar arasında dikkati çeken bir yapı grubu da türbelerdir.

Batı Anadolu'nun bir bölümünde, XIV. yüzyıl başlarından M. 1429 yılına kadar hüküm süren Germiyanogulları döneminden kalan türbeler Kütahya, Afyon, Tavşanlı gibi şehir merkezleri ile bazı kasaba ve köylerden başka, bugün metrük hâle gelmiş eski yerleşim yerlerinde karşımıza çıkmaktadırlar.

Bir kısmı ilk defa tarafımızdan bilim dünyasına tanıtılan bu dönem türbelerinden, Kütahya'da yer alan ve M. 1366-67 tarihli kitabesi bir çeşme üzerine yerleştirilen yapı bugün mevcut değildir.

Devrin âlimi ve kadısı İshak Fakih'in camiinde (M. 1422-1434) bulunan türbesi bağımsız bir yapı olmayıp, son cemaat yeri revağının batı bölümünü işgal etmektedir. Buradaki yarım kubbe örtülü çıkıntı da türbeye aittir.

II. Yakub Çelebi'nin türbesi, imarete (M. 1411-1414) bitişik durumda olmasına rağmen, form özellikleri ve dilatasyon nedeniyle bağımsız bir türbe gibi değerlendirilmeyi zorunlu kılmaktadır.

Bunların dışında kalan ve araştırmamızın esasını teşkil eden toplam 13 türbe, bağımsız birer bina hüviyetindedirler. Söz konusu türbelerden sadece Tavşanlı Dede Balı (Mülayim Dede) Türbesi'nde kitabe vardır. Ötekilerin hiçbirisinde inşa kitabesine rastlanmamıştır. Dede Balı Türbesi'ndeki de aslında bir imarete ait görünmektedir⁽¹⁾.

Bu nedenle yapılar, tarihi kaynaklara ve stil kritiğine dayanılarak tarihlendirilmişlerdir.

Biz burada, tarihlendirme probleminin ayrıntılarına girmek istemiyoruz. Kısaca değinecek olursak, yaptığımız tahlillere göre, Germiyanogulları dönemi türbelerinden Sivashı Hacım Sultan Köyü'ndeki Hacım Sultan Kümbeti, Çivril Beyce Sultan Kümbeti, Altıntaş Alıncık Köyü Türbesi, ve Sandıklı Muradin (Muradım) Türbesi XIV. yüzyılda, Kula Süleyman Şah Türbesi (M. 1387), Afyon Süleyman Şah Türbesi, Altıntaş Işıklar Köyü I. no.lu türbe ve Kütahya Paşam Sultan Türbesi XIV. yüzyılın ikinci yarısında, Tavşanlı Dede Balı Türbesi, Kütahya II. Yakub Çelebi Türbesi ve Kütahya İshak Fakih Türbesi XV. yüzyılın ilk çeyreği içinde inşa edilmişlerdir.

Eserlerin hiçbirinin mimarı bilinmemektedir.

Germiyonlu devrinden bağımsız yapı durumundaki türbeler, tipolojik açıdan yedi grupta toplanmaktadırlar. Burada şunu hemen vurgulamak

gerekir ki, Anadolu'daki türbeler üzerine ilk sistematik bilimsel çalışma Prof. Dr. M. Oluş Arık tarafından yapılmıştır. Araştırmamızda ortaya koyduğumuz tipolojik sınıflamada, Arık'ın tasnifi esas alınmıştır⁽²⁾. Germiyanlı eserlerinden Tavşanlı Dede Balı Türbesi hariç, diğerlerinin hiçbirinde oturtmalık ve kripta tespit edilememiştir. Tavşanlı Dede Balı Türbesi'nin oturtmalığı vardır. Biz, kriptasını bizzat görmedik. Fakat mahalli bir araştırmacıya göre, yapının altında dörtgen planlı bir mezar odası bulunmaktadır.

Şimdi örnekleri tipolojik gruplar hâlinde sunmaya geçebiliriz.

1. Sekizgen Prizmal Gövdeliler

Germiyanlı Devrinde Çivril-Beyce Sultan Kümbeti (XIV. yüzyıl) Kütahya-Karaağaç Köyü yakınındaki I. no. lu türbe (XIV. yüzyıl) ve Tavşanlı Şeyh Dede Balı (Mülayim Dede) Kümbeti (XV. yüzyıl) ilk çeyreği bu gruba prizmal gövdeli türbelerle, XII. yüzyıldan XVI. yüzyıla kadar karşılaşılmaktadır.⁽³⁾ Anadolu Selçuklu devrinde bu tip türbeler, Kemah Mengücek Gazi, Aksaray Bekâr Köyü Kümbeti örneklerinde olduğu gibi piramidal külahlıdır.

Germiyanlı devrinden Beyce Sultan Kümbeti'nin dış örtüsü çok yıpranmıştır. Buna rağmen, örtünün sivri bir karakter arzetmesi, aslında konik, ya da piramidal bir külaha sahip olduğu kanaatini yandırmaktadır.

Karaağaç Köyü Türbesi ile Tavşanlı'daki kümbet, geçirdikleri onarım sırasında, dıştan basık piramidal bir örtüyle kaplanmışlardır. Örtü içten kubbedir. Kubbelere geçiş, belli-belirsiz pandantif diyebileceğimiz unsurlar vasıtasıyla gerçekleştirilmiştir.

Eşrefoğulları'nın Beyşehir'deki türbesi (M. 1301) ile Karamanoğulları devrinden Mut'taki Büyük Türbe (XIV. yüzyıl) de bu tipte yapılardır.

2. Onikigen Prizmal Gövdeli Örnek

Sadece Çivril mezarlığındaki kümbet (XIV. yüzyıl onikigen prizmal gödeye sahiptir (Resim 2, Şekil 2). Bugün üzeri dıştan konik külah, içten kubbeyle örtülüdür. Fakat örtü sistemi, onarımlar sırasında yenilenmiştir. Anadolu'da en erken örneklerine XIV. yüzyılda rastlanmaktadır⁽⁴⁾. Gevaş Halime (Celme) Hatun Kümbeti (M. 1359) bu tipin en gösterişli numunelerinden birisidir.

3. Kümbet-Eyvan Birleşimi Tarzına Örnek

Hacım Sultan Köyü'ndeki kümbet (XIV. yüzyıl) sekizgen prizmal göde üzerine sekizgen kasnak ve basık piramidal çatılı asıl türbe kısmı ile bunun önündeki eyvandan ibaret bir kuruluşa sahiptir (Resim 3, Şekil 3). "Kümbet-eyvan birleşimi" tarzı şeklinde sınıflandırılan⁽⁵⁾ bu tipteki türbelere, Anadolu'da sayıları az olmakla birlikte, XIII. yüzyıldan XVI. yüzyılın üçüncü çeyreğine kadary, farklı zaman ve merkezlerde rastlanılmaktadır. Ancak, kümbet-eyvan birleşiminden oluşan türbelerin en erken örnekleri, XII. yüzyılda İran'ın Dehistan bölgesinde ortaya çıkmaktadır⁽⁶⁾. Anadolu'da söz konusu tipe giren örnekler şöyle sıralınabilir: Tunceli-Mazgirt Elti Hatun Kümbeti (XIII. yüzyılın ilk yarısı)

(7). İznik Kırğızlar Türbesi (M. 1324-1369), Kayseri Ali Cafer Kümbeti (XIV. yüzyıl ortaları), Gelibolu Saruca Paşa Türbesi (M. 1436-37), Manisa Aynî Ali Türbesi (XVI. yüzyıl ilk yarısı)⁽⁸⁾, Çayıralan-Çandır Şah Sultan Hatun Kümbeti (M. 1499-1500)⁽⁹⁾, Çayıralan Çerkez Bey Kümbeti (M. 1587-88)⁽¹⁰⁾, Aydın-Nazilli/Karacasu Boyasın Köyü'nde Hafsa Sultan Türbesi⁽¹¹⁾.

Bunlardan Çayıralan ve Çandır'daki kümbetler, önlerindeki anıtsal eyvanlarıyla diğerlerinden ayrılırlar. Hacım Sultan Kümbeti'nin eyvanı ise mütevâzi boyuttadır. Kümbet, içten kubbeyle örtülmüştür.

4. Kümbet-Eyvan Terkiminde Olanlar

Bu tip türbeler, Prof. Dr. Ayda Arel tarafından "kubbeli eyvan türbeler"⁽¹²⁾ şeklinde isimlendirilmektedir. buna karşılık, Prof. Dr. H. Karamağaralı bu tarz yapıları "kümbet-eyvan terkimindeki türbeler olarak tanımlamıştır. Karamağaralı'nın tanımlaması Hakkı Önkal tarafından kullanılmıştır. Biz de bu isimlendirmeyi tercih ettik⁽¹³⁾.

Kümbet-eyvan terkimindeki türbelerin temel karakteristiği, kübik gödenin cephesinin bir eyvan gibi büyük bir kemerle çözülmesidir. Kübik gödenin üst kısmı türbelere göre değişiklik gösterebilmektedir. Meselâ aynı tipin varyasyonu olan, XIV. yüzyıldan Ahlat Emir Ali Türbesi'nde kübik gödeden pahlar vasıtasıyla sekizgen kasnağa geçilmekte ve yapı dıştan piramidal külâhla nihayetlenmektedir⁽¹⁴⁾. Anadolu Selçuklu devri türbelerinden Tokat Sevdâkâr Türbesi, Konya Sahip Ata Türbesi Konya Mevlânâ Türbesi ve Konya Şeyh Osmanî Rûmî Türbesi bu gruba girmektedir⁽¹⁵⁾. Menteşe Beyliği devrinden Peçin Ahmet Gazi Medresesi'nin ana eyvanı, şayet tek başına bir türbe gibi düşünülecek olursa, aynı gruba dâhil edilebilir.

Germiyanogulları devrinden Altıntaş Alıncık Köyü Türbesi (XIV. yüzyıl), kümbet-eyvan terkiminin en çarpıcı örneğidir (Şekil 4-5-6). Önündeki geç dönem ilavesi kısımlar hesaba katılmazsa, yapı, cephesi sivri kemerle açık kübik gödenin üzerinde yükselen sekizgen kasnak ve piramidal külâhı, cephesindeki işçiliğiyle Selçuklu formları ve Beylikler devrinde beliren anlayışın kaynaştığı seçkin bir numune olarak kendini göstermektedir. İçten, Türk üçgenleriyle geçilen kubbe ile örtülmüştür.

Germiyanlı devrinden, aynı tipe dahil diğer iki eser: Kütahya II. Yakub Çelebi Türbesi (M. 1411-12/1414) ve Kütahya Paşam Sultan Türbesi (XIV. yüzyılın ikinci yarısı)'dır.

II. Yakub Çelebi Türbesi, imarete bitişik olduğundan, bağımsız türbe gibi ayrı incelenmemiştir. Fakat, imaretin güney eyvanı ile türbe cephesinin birleşme şeklindeki bazı aksaklıklar, yapının, imarettten önce bağımsız bir türbe hâlinde bulunduğu şüphesini uyandırmaktadır. Şöyle ki, türbenin cephesindeki sivri kemerin iki yanında görülen düşey profiller, imaretin güney eyvanı tarafından kesintiye uğratılmış izlenimi bırakmaktadırlar. Türbenin üzeri Türk üçgenleriyle geçilen bir kubbeyle örtülmüştür. Paşam Sultan Türbesi, form ve örtü sistemi açısından Yakub Çelebi Türbesi'ne benzer. Bu iki türbede, Alıncık Köyü Türbesi'nden farklı olarak poligonal tambur ve piramidal külâh yoktur. Örtü dıştan da kubbedir.

5. Kübik Gövde Üzerinde Bir Kubbesi Olanlar

Kübik gövdeli ve kubbeli türbe örneklerine, Anadolu öncesinde İran ve Ortaasya'da rastlıyoruz. X. yüzyılda Samanoğulları devrinde yapılan İsmail Samanî Türbesi XIII. yüzyılda Karahanlılar devrinden Sefid Bü-lend'deki Şeyh Fâzıl Türbesi, bu tipin erken örnekleri arasında sayılabilirler. Öyle anlaşılıyor ki, Mezopotamya, İran ve Ortaasya'da yaygın bir biçimde kullanılan kübik alt yapılı, kubbeli yapı tarzı, türbe mi-marisinde de tercih edilen formlardan birisi olmuştur.

Anadolu'da XIV. yüzyıldan itibaren yaygınlaşan kübik gövdeli-kubbeli türbe⁽¹⁶⁾ tipinin varyasyonları bulunmaktadır. Bizim ayrı başlıklar altında ele aldığımız "kümbet-eyvan terkihi" tarzında olanlar ile "cephesi sağır bir kemerle düzenlenen kübik gövdeli-kubbeli" türbeler, esas itibarıyla bu ana biçime dahildirler.

Germiyanlı devrinden yukarıdaki başlık altına alabileceğimiz örnekler; Çivril-Emirhisar Köyü Türbesi (XIV. yüzyıl), Sandıklı-Menteş Köyü Türbesi (XIV. yüzyıl) ve Sandıklı Muradın (Muradım) Türbesi (XIV. yüzyıl)'dır. (Resim 4, Şekil 7).

Bu eserler, cephelerinde bir ya da birkaç tane küçük mazgal pencere açıklığı bulunan, basit girişlere sahip binalardır. Çivril Emirhisar Köyü Türbesi'nde kubbe, dıştan alçak sekizgen bir kasnağa biner. Muradın Türbesi onarım geçirmiştir. Bugünkü hâliyle kubbe doğrudan duvarlara binmektedir. Mentеш Köyü Türbesi ise, sonradan kırma çatıyla kaplanmıştır. Bu yüzden kasnak konusunda fikir edinilememiştir. Kub-beye her üç örnekte de, Anadolu Selçuklularından devralınan Türk üç-genleriyle geçilmektedir. Bu form özellikle XIV. yüzyıldaki Germiyanlı eserleri için karakteristiktir ve tarihlendirmede, önemli dayanak noktalarından birini teşkil etmiştir.

6. Kübik Gövde Üzerine Kubbeli Olup, Cephesi Sağır Kemerle Düzenlenenler

Ashında kübik gövdeli-kubbeli türbelerin bir varyasyonu gibi değerlendirilebilecek bu tip türbelerle, özellikle Batı Anadolu'da ve XIV. yüzyıl içerisinde karşılaşılmaktadır.

Söz konusu yapıların, kübik gövdeli-kubbeli ana grup içerisindeki ayırt edici özelliği, girişin bulunduğu cephenin, çok derin tutulmuş kemer veya sığ bir eyvan şeklinde düzenlenmiş olmasıdır. Cephe, çoğu zaman, kare-kübik ana kütlede dışa doğru taşımakta ve bazen, Manisa Saruhan Bey Türbesi (XIV. yüzyılın son çeyreği)'nde olduğu gibi âdeta bir kalkan duvar biçiminde kendini göstermektedir. Ayda Arel, bu uygulamalarla, İran ve Ortaasya'daki yapıların cephe kompozisyonları arasındaki ilişkiye dikkati çekmiştir⁽¹⁷⁾.

Germiyanlı devrinden Altıntaş Işıklar Köyü I no.lu Türbe (XIV. yüzyıl) ve Kula Süleyman Şah Türbesi (M. 1387), cephesi derin ve sağır, sivri kemerle çözülmüş kübik gövdeli kubbeli türbelerdir (Resim 5, Şekil 87).

Işıklar Köyü Türbesi'nde kubbeye Türk üçgenleriyle geçilir. Buna karşılık Kula Süleyman Şah Türbesi'nde geçiş elemanı olarak basit tromplar kullanılmıştır. Yalnız, trompların iğreti vaziyeti, orijinallikleri

konusunda kuşku uyandırmaktadır. Çünkü, Germiyanlı devrine ait, incelediğimiz kübik gövdeli türbelerin tümünde kubbeye Türk üçgenleriyle geçilmektedir. Ancak, yanının mâruz kaldığı onarımlarda hangi kısımlarının değişiklik geçirdiğine dair bir kayıt olmadığından, bu konuda kesin birşey söyleyemiyoruz.

Kütahya'da Hıdırlık Tepesi'ndeki Hıdırlık Mescidi (M. 1243-44) denilen yapının cephesi de böyle düzenlenmiştir. Geçirdiği onarım sırasında âdeta tamamen yenilenen yapının üzerinde bir Selçuklu kitabesi vardır. Fakat, bu tip yapılar, Batı Anadolu'da XIV. yüzyıldan itibaren görülüyorlar. Dolayısıyla Hıdırlık Mescidi'nin kitabeye rağmen, bir Selçuklu devri eseri olmasını şüpheyle karşılamak gerekir.

Manisa'da Saruhanlılar devrinden Saruhan Bey Türbesi, Kale Mescidi (XIV. yüzyıl ortaları) ve Yedikızlar Türbesi (XIV. yüzyıl son çeyreği) (18) ile yine Saruhanlılar devrinden kalan Kula-Emre Köyü Türbesi (XIV. yüzyıl) aynı tipte yapılmış eserlerdir. Balat İlyas Bey Camii (M. 1404)'nin plan ve hacim biçimlenişi de bunlara benzer.

7. Baldaken Tarzı Türbe Örneği

Anadolu'da baldaken tarzı türbeler, XIV yüzyıldan itibaren görülmektedir.⁽¹⁹⁾ Afyon'daki baldaken türbe, Süleyman Şah'a mâl edilir (Resim 6). Ancak, Süleyman Şah'ın türbesinin Kula'da bulunduğu arşiv vesikalarıyla sabittir. Bununla birlikte, hem yapıyla ilgili olarak kabul edilemeyen mahalli geleneği, hem de mimari özelliklerini dikkate alarak XIV. yüzyılın ikinci yarısına yerleştirdiğimiz Afyon Süleyman Şah (Garipler) Türbesi'nin (Şekil 9) benzeri bir örnek Ankara Kesik Baş Türbesi'dir. Yalnız, Kesik Baş Türbesi'nde kemerler, ayaklara değil, sütunlara binerler.

b. Cephe Düzeni

Germiyanlı devri türbelerinde cepheler, genellikle sağır duvar yüzeylerinden ibarettir. Karaağaç Köyü yakınındaki I. no.lu türbede görülen sivri boşaltma kemerli pencere açıklıkları, onarım ürünüdürler. Bunların Osmanlı devri işi olması muhtemeldir. Bunun dışında bir kısım türbede, tek-tük mazgal pencere açıklığı tespit edilebilmektedir.

Cephe düzeni bahsinde asıl üzerinde durulması gerekenler kümbet-eyvan terkindeki türbelerin en ilgi çekici örneği olan Altıntaş Alıncık Köyü Türbesi'nde bugün ilave kısmın içinde kalmış olan, cephe, üç kardan profilli silmelerle kuşatılmış büyük sivri kemeriyle önemle ele alınmıştır. Yan cepheler moloz taş ve yer yer tuğla kullanılarak yapılırken, asıl cephe, düzgün kesme taşla inşa edilmiştir. Cephe, son cemaat yeri, eyvan cephesi gibi kısımların kesme taş malzeme ve profilli silmeli işçilikle, yan cephelerden farklı ve özenli yapılması Kütahya İshak Fakih Camii, Balabaniye Medresesi ana eyvan ve yan eyvan kemerleri, II. Yakub Çelebi İmareti revağında da görüldüğü vechile, Germiyanlı devri için karakteristiktir. II. Yakub Çelebi Türbesi'nin, imaretin güney eyvanına bakan cephesindeki profilli silmeler de aynı tespiti desteklemektedir. Altıntaş Işıklar Köyü'ndeki I no. lu türbenin cephesinde de aynı uygulama söz konusudur. Yan cepheler moloz taşla inşa edilirken, büyük sağır kemerli cephe, çoğu devrişme olmak üzere kesme

taş kullanılarak meydana getirilmiştir. Bu uygulamanın Manisa'daki Saruhanlı türbelerinde de görüldüğüne⁽²⁰⁾ bakılırsa, Germiyanlılar için yaptığımız genelleme, Batı Anadolu'daki diğer Beylikler için de geçerli olmaktadır.

c. Mimari Elemanlar

Germiyanlı türbelerinde eyvan ve cephe kemerleri sivridir.

Kula Süleyman Şah, Tavşanlı Dede Balı ve Çivril mezarlığındaki türbenin kapıları düz lentolodur. Çivril Emirhisar Köyü Türbesi'nin kapısı düz lentolu olmakla birlikte, üst tarafında sivri boşaltma kemeri dikkati çeker. Karaağaç Köyü Türbesi'nde ise basık kemerli kapı, sivri boşaltma kemeri içine alınmıştır. Hacım Sultan Kümbeti, Beyce Sultan Kümbeti, Menteş Köyü Türbesi ve Sandıklı Muradin Türbesi kapıları basık kemer formundadır. Yalnız bunlardan Muradin Türbesi kapısı, yuvarlak kemerli bir niş içine açılmıştır.

Altıntaş Işıklar Köyü I. no.lu türbenin sivri kemerli kapısı, üç taraftan iki bordürle kuşatılmıştır. Bunlardan birisinin yüzeyi, tıpkı Kütahya Çatalçeşme Mescidi kapısı ile Vâcidiye Medresesi ana eyvan cephesi ve Balat İlyas Bey Camii cephesinde olduğu gibi tek sıra mukarnasla kaplıdır. Bu hâliyle mütevâzi bir taçkapı hüviyeti arzeder.

Poligonal gödeli türbeler, içten belli-belirsiz pandantiflerle geçilen kubbeye örtülmüşlerdir. Onarım geçirdikleri için Karaağaç Köyü Türbesi, Tavşanlı Dede Balı Kümbeti ve Hacım Sultan Kümbeti'nin, asli hâllerinde dıştan nasıl bir örtüye sahip olduklarını bilmiyoruz. Bugün kiremitli piramidal çatıyla kapatılmış durumdadırlar.

Buna karşılık, Beyce Sultan Kümbeti'nin örtüsü, dıştan külah izlenimi bırakmaktadır. Çivril mezarlığındaki kümbetde ise betonarme konik külah vardır. Altıntaş Alıncık Köyü Türbesi'nde, dıştan sekizgen kasnaklı piramidal külah şeklinde olan örtü, içten Türk üçgenleriyle geçilen bir kubbeden ibarettir.

Kübik gövdeli Çivril Emirhisar Köyü, Sandıklı Köyü, Sandıklı Menteş Köyü, Sandıklı Muradin, Işıklar Köyü I no. lu türbe, Kütahya Paşam Sultan ve II. Yakub Çelebi türbelerinde kubbeye üçgenlerle geçilir. Kula Süleyman Şah Türbesi'nde, basit ve iğreti tromplar kullanılmıştır. Afyon'daki baldaken tarzında yapılmış türbenin kubbesine ise pandantifle geçilir.

Hacım Sultan Kümbeti'nin eyvanı, sivri beşik tonozla örtülmüştür.

d. Malzeme ve Teknik

Germiyanlı Devri türbeleri genellikle moloz taş, çok miktarda devşirme malzeme ve yer yer tuğla kullanılarak yığma duvar tekniğinde inşa edilmişlerdir. Sadece Tavşanlı Dede Balı Kümbeti'nde almasıık duvar tekniği görülür. Bu arada, Alıncık Köyü Türbesi ve Işıklar Köyü I no. lu türbede ana cephe tamamen kesme taş kullanılarak yapılmıştır. Pencere ve kapı söveleri taştandır. Belirlenebildiği kadarıyla geçişlerde ve kubbede tuğla kullanılmıştır. İstisnai olarak Menteş Köyü Türbesi'nin geçiş sisteminde taş ve tuğla karışık bulunmaktadır. Alıncık Köyü Türbesi'nin kasnak ve külahı tümüyle tuğladan inşa edilmiştir. Türbelerde kullanılan tuğlaların boyutları 27 x ? x 4.5 cm. ile 31 x ? x 4 cm. ara-

sında değişmektedir.

Çoğu, küçük yerleşim birimlerinde yükselen türbelerde, malzeme açısından dikkati çeken en önemli husus, devşirme malzemenin bol kullanılmış olmasıdır.

e. Süsleme

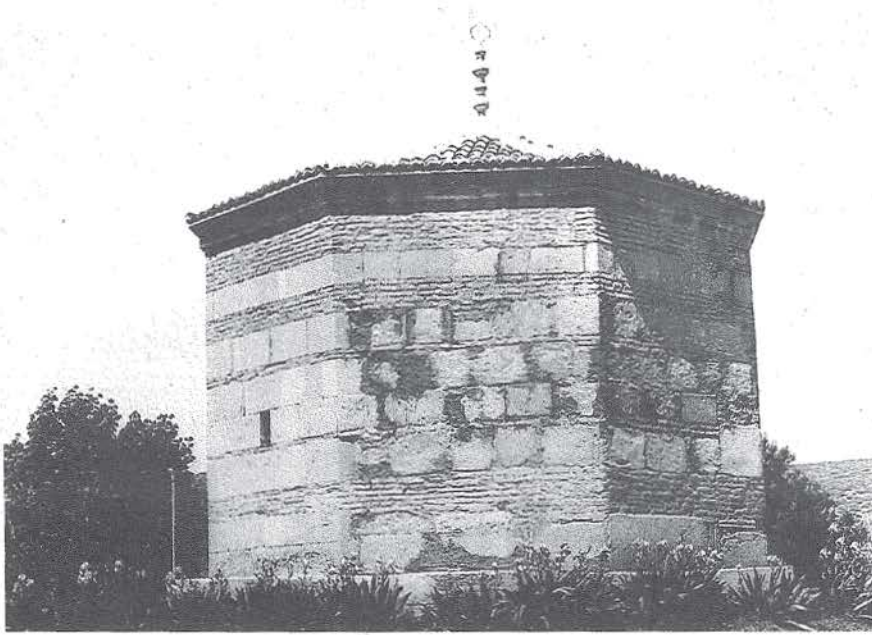
Germiyanlı türbeleri, genelde sade ve bezemesiz eserlerdir. Özellikle iç duvar yüzeylerinden hiçbir dekoratif unsur yoktur. Hacım Sultan Kümbeti'ndeki kalem işi süslemeler geç dönem ürünüdür. Karaağaç Köyü yakınındaki I no. lu türbenin pencere ve kapı alınlıklarında geometrik süslemeler göze çarpar. Ama, bu eserin subasman seviyesinden yukarısı onarım geçirmiştir.

Alıncık Köyü Türbesi'nin cephesinde profilli silmelerle sağlanmış süsleme ile, Işıklar Köyü I no. lu türbenin kapısını kuşatan mukarnaslı bordür süslemesi, Germiyanlılar'ın, süslemeyi sınırlı ölçüde ve genellikle cephede uygulama anlayışını yansıtır.

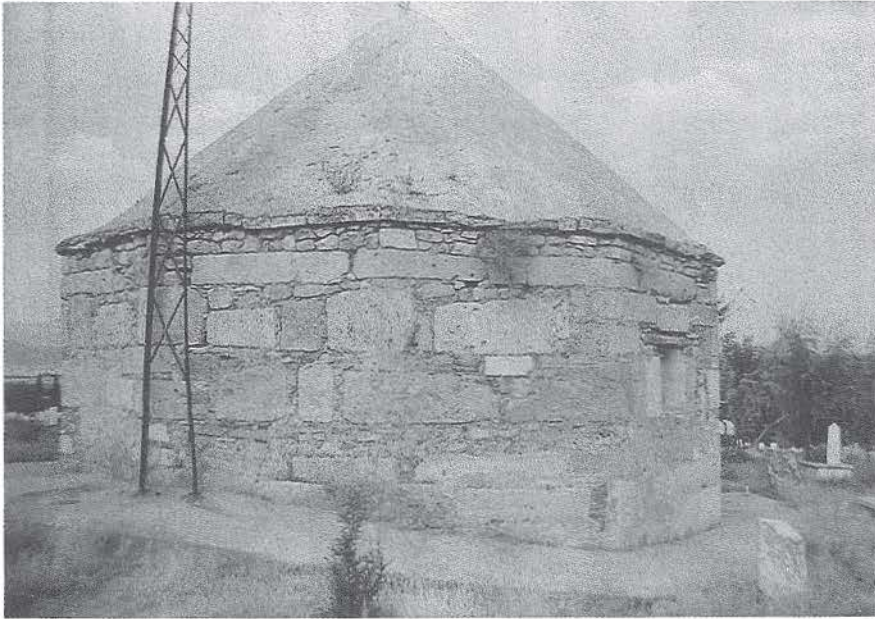
Diğerlerinden farklı olarak, Kütahya II. Yakub Çelebi Türbesi'nin zeminini ve sandukaların yüzeyi İshak Fakih Türbesindeki gibi, çinilerle süslenmiştir. Süslemede kullanılan altıgen çiniler türkuaz, bunların arasındaki boşlukları dolduran üçgen çiniler ise lacivert renklidirler. Söz konusu çiniler orijinal olmayıp, tamirat sırasında konmuşlardır. Yine de, yer yer XV. yüzyıla ait parçalara rastlanmaktadır. Zeminde bir bordür teşkil edecek şekilde uzanan renkli sır tekniğindeki çiniler, Erken Osmanlı devri örneklerine benzerler. Bunlar üzerinde türkuaz, sarı, lacivert, beyaz ve patlıcan moru renkler kullanılarak rümi-palmet kompozisyonları meydana getirilmiştir.

1. Bugün kitabe de yok olmuştur.
2. Bu konuda bilgi için bkz. ARIK, M.O., "Erken Devir Anadolu Türk Mimarisinde Türbe Biçimleri", Anadolu (Anatolia), Sayı XI, (1967), T.T.K. Basımevi, Ankara, 1969, s. 57-61.
3. Bkz. ARIK, M. O., a.g.m., s. 67.
4. Bkz. ARIK, M. O., a.g.m., s. 71.
5. Bu konuda M.O. Arık'ın tasnifi esas alınmıştır. Bkz. ARIK, M.O., a.g.m., s. 93.
6. Bkz. ASLANAPA, O., Türk Sanatı, I.M.E. Basımevi, İstanbul, 1972, s. 69.
7. Bkz. TUNCER, O.C., "13. Yüzyıla Ait Üç Kümbet", Sanat Tarihi Yıllığı, VI, (1974-75), İ.Ü. Ed. Fak. Yayını, Ed. Fak. Matbaası, İstanbul, 1976, s. 98-101.
8. ACUN, H., Manisa'daki Türk Devri Yapıları ve Şehrin Gelişimi, Hacettepe Üniv. Sosyal Bilimler Enstitüsü (Yayınlanmamış Doktora Tezi), Ankara, 1982, s. 357-358.
9. ACUN, H., "Yozgat ve Yöresi Türk Devri Yapıları", Vakıflar Dergisi, Sayı XIII, V. G. M. Yayınları, Ankara, 1981, s. 6543.
10. ACUN, H., "Yozgat Yöresinden İki Plan Türünde Dört Türbe Örneği", Bedrettin Cömert'e Armağan, Hacettepe Üniv. Sosyal ve İdarî Bilimler Fakültesi, Beşerî Bilimler Dergisi Özel Sayı, Ankara, 1980, s. 412.

11. Ayda Arel, bu türbede eyvanın artık iyice yüzeyselleşerek sembolik bir kemer haline geldiğini ifade eder. Bkz. DOĞAY (AREL), A., 14. Yüzyılda Anadolu Türkmen Beylikleri Mimarisi, İ. Ü. Ed. Fak. Sanat Tarihi Kürsüsü (Yayınlanmamış Doktora Tezi), İstanbul. 1967, s. 271.
12. DOĞAY (AREL), A., a.g.e., s. 271.
13. M.O. Arık, bu tarz türbelere, Konya Sahip Ata Türbesi'ni örnek vermekle yetinmiştir. Bkz. ARIK, M. O., a.g.m., s. 79.
14. Bkz. ARIK, M.O., a.g.m., Res. 16.
15. Bu yapılar ve diğer Selçuklu türbeleri için bkz. ÖNKAL, H., Anadolu Selçuklu Türbeleri, Atatürk Üniv. İslami İlimler Fak. (Yayınlanmamış Doktora Tezi), Erzurum. 1977.
16. ARIK, M.O., a.g.m., s. 78.
17. Bkz. DOĞAY (AREL), A., a.g.e., s. 269.
18. Adı geçen yapılar için bkz. ACUN, H., "Manisa'daki Türbe Mimarisi", Belleten, C. XLIX, Sayı 195 (Aralık. 1985), T.T.K. Yayını, T.T.K. Basımevi, Ankara. 1986, s. 479-501.
19. Bkz. ACUN, H., "Manisa'daki Türbe Mimarisi", s. 498-499.
20. Bkz. DOĞAY (AREL), A., a.g.e., s. 269.



Resim 1. Tavşanlı Şeyh Dede Balı Türbesi



Resim 2. Çivril Mezarlığı'ndaki kümbet



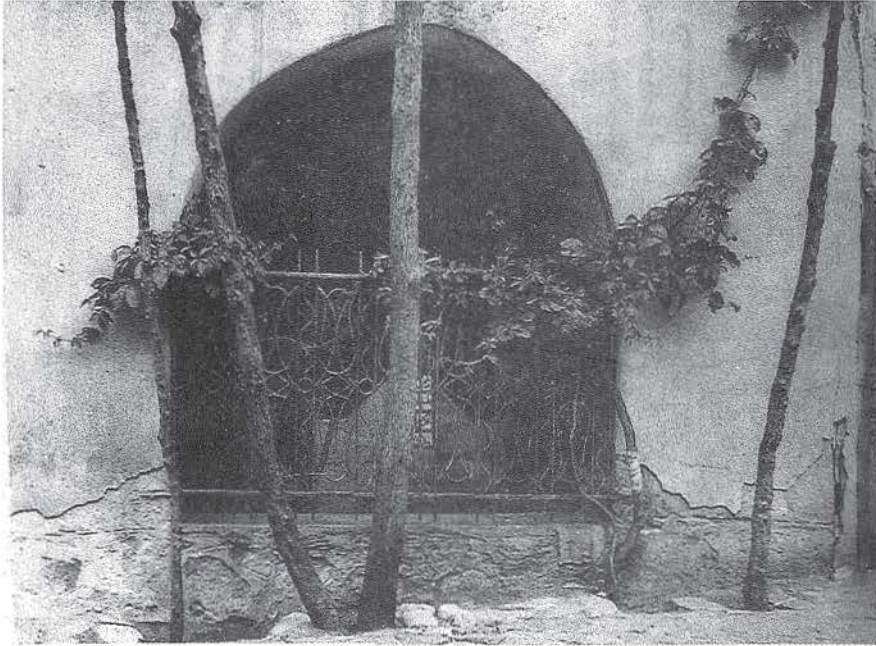
Resim 3. Hacım Sultan Kumbeti



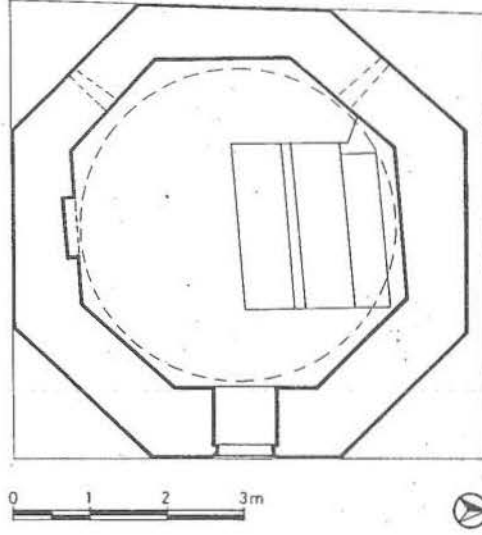
Resim 4. Sandıklı Menteş Köyü Türbesi



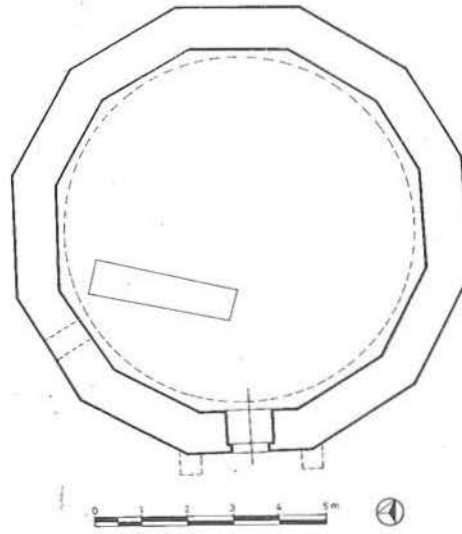
Resim 5. Kula Süleyman Şah Türbesi



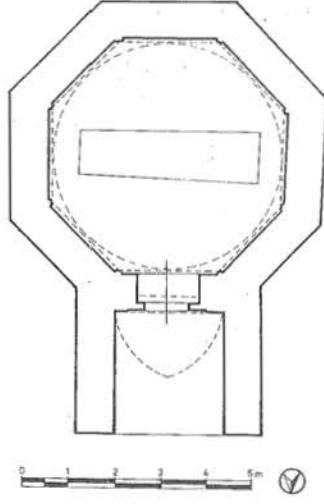
Resim 6. Afyon Süleyman Şah Türbesi



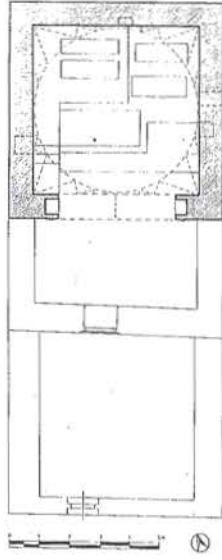
Şekil 1. Tavşanlı Şeyh Dede Balı Kümbeti
Rölöve ve Çizim: A. Osman Uysal (13/5/1989)



Şekil 2. Çivril Mezarlığı'ndaki kümbet
Rölöve ve Çizim: A. Osman Uysal (3/7/1989)



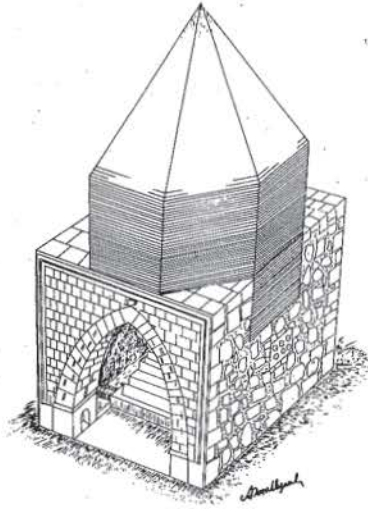
Şekil 3. Hacim Sultan Köyü'nde Hacim Sultan Kümbeti
Rölöve ve Çizim: A. Osman Uysal (15/3/1989)



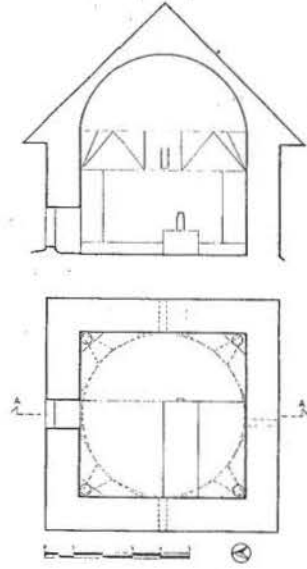
Şekil 4. Altıntaş-Alıncık Köyü Türbesi
Rölöve ve Çizim: A. Osman Uysal (24/10/1989)



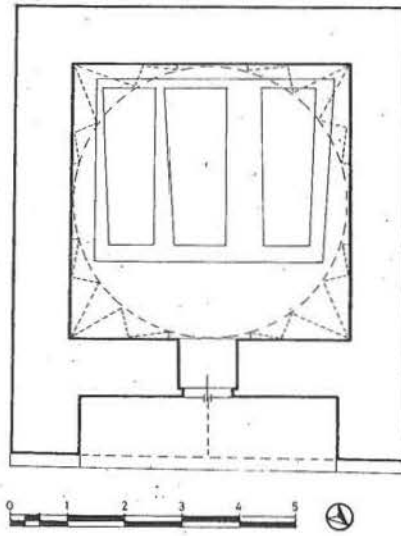
Şekil 5. Altıntaş - Alıncık Köyü Türbesi



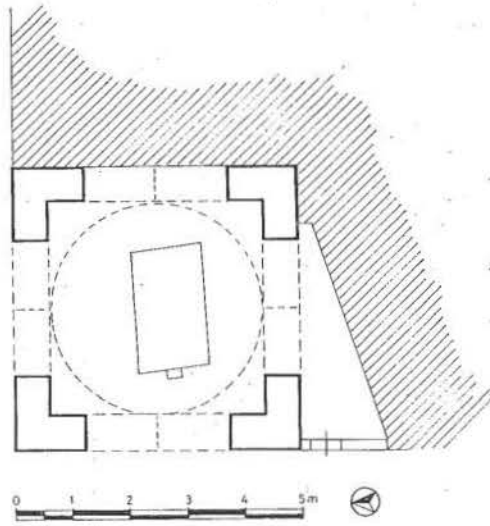
Şekil 6. Altıntaş - Alıncık Köyü Türbesi (Restitüsyon)



Şekil 7. a,b. Sandıklı Mentеш Köyü Türbesi
Rölöve ve Çizim: A. Osman Uysal (5/7/1989)



Şekil 8. Işıklar Köyü I Nolu Türbe
Rölöve ve Çizim: A. Osman Uysal (24/10/1989)



Şekil 9. Afyon Süleyman Şah Türbesi
Rölöve ve Çizim: A. Osman Uysal (6/7/1989)