

VAKIFLAR Dergisi

XIX. Sayı
Fiatı: 1500 TL./ 10 \$

SAHİBİ
Vakıflar Genel Müdürlüğü
Adına
Dr. Leyla ELBRUZ

SORUMLU
YAZI İŞLERİ MÜDÜRÜ
İbrahim ATEŞ

YAYIN KOMİSYONU
İbrahim ATEŞ
Hüseyin SALEPCİ
Ali İŞİK
Bayram ŞİBİL
Ünal ÖZTÜRK

İNCELEME KURULU
Sadı BAYRAM
Kerim ERDOĞAN
Ramazan SARI
Şükran VELİOĞLU
Ali KILCI

TEKNİK YÖNETMEN
Kerim ERDOĞAN

Yayınlanan yazılarda ileri sürülen fikir ve beyanlardan yazı sahipleri sorumludur.

Makaleler kaynak gösterilmek kaydı ile iktibas edilebilir.

Ön Kapak:
Edirne Sellimiye Camii Kubbesi
(Foto : Sabit KALFAGIL)

Arka Kapak:
Edirne Sellimiye Camii
(Foto : Sabit KALFAGIL)

Telefon (Ankara)
31 78 57
31 11 60 / 01-04

BASILDIĞI YER:
Sistem Ofset Mat. Ltd. Şti.
Ankara
1985

İÇİNDEKİLER

Mustafa ÖZDAMAR Vakfetmek	5
İbrahim ATEŞ Ölüm Ya da Ölümsüzlüğe Göç	11
Osman KESKİOĞLU Şumnulu Şerif Halil Paşa Vakfiyesi ..	25
Yrd. Doç. Dr. İbrahim NUMAN İlk Devir Türk Sufi Merkezlerinin Mahiyetleri ve Mimarilerinin Menşei Hakkında	31
Doç. Dr. Tuncay BAYKARA Türkiye Selçuklularında İdari Birim ve Bununla İlgili Meseleler	49
Nazif ÖZTÜRK Evkaf-ı Hümayun Nezaretinin Kuruluş Tarihi ve Nâzırların Hal Tercümeleleri (V)	61
Prof. Asım MUTLU Eski Eserlerin Korunması	91
Doç. Dr. Yılmaz ÖNGE Konya ve Çevresindeki Mukarnaslı Şadırvanlar	95
Doç. Dr. O. Cezmi TUNCER Mimar Köllük ve Kaluyân	109
Nusret ÇAM Erzurum Kale Camii	119
Yrd. Doç. Dr. Hakkı ACUN Manisa İshak Çelebi Külliyesi	127
Hüdavendigâr AKMAYDALI Niğde Sungur Bey Camii	147
Ali KILCI Demir Şeyh Türbesi	179
Kadriye ALEVSACAR - Serpil ALPSAR Seyidgazi'de Bilinmeyen Üç Yapı	185
Dr. Yaşar ERDEMİR Konya-Beyşehir Bayındır Köyü Camii	193
Nadir TOPKARAOĞLU Gaziantep Fethullah Camii ve Zaviyesi	207
Nurcan İNCİ 18. Yüzyıldan İstanbul Camilerine Batı Etkisiyle Gelen Yenilikler	233
Suzan BAYRAKTAROĞLU Çanakkale Halıları	237
Prof. Naci YÜNGÜL Trabzon'daki Haznedarzâde Abdullah Paşa Çeşmesi	261
İlhami BİLGİN Selçuklular ve Beylikler Dönemine Ait Yayınlanmamış Üç Kitâbe	267
Kenan BİLİCİ Karamanoğlu Alâeddin Bey Türbesi	271
A. Osman UYSAL Adana Ulu Camii	277
Örcün BARIŞTA İstanbul Son İmparatorluk Dönemi Yapılarında Süs Kubbesi ile Taçlandırılmış İskele Binaları	2'

Erzurum Kale Camii

NusretÇAM

Lala Paşa Câmii'nin batısında; adı, mâhiyeti ve târihi pek bilinmeyen küçük bir asma kandil motifinden başka (1. Resim), kapısının etrafındaki zincirek firizi ve oniki dilimli bir gülbezek motifi ile Anadolu san'atının ilk çağlarını hatırlatan eser, bugün kendi kaderine terk edilmiş bulunmaktadır (2. Resim). Hattâ, caddeye bakan duvarına, "BU BİNA ANITLAR KURULU'NCA TARİHİ ESER OLARAK TESCİL EDİLDİĞİN-DEN SÖKÜLEMEDİR" yazısının yazılmış olması ve depo olarak kullanılan içerisinin, boşaltılmasından sonra kapı kanadının sökülmesi, bil'âhere de kitâbesinin, duvardaki yerinden çıkarılarak götürülmesi (1983 yılı Eylül ayı sonu), eserin kasıtlı olarak yıktırılmak istenildiği intibâni uyandırmaktadır.

Şimdiki haliyle 6.70 x 7.90 m. ölçüsünde olan düz toprak damlı eserin, kapısının yer aldığı doğu duvarı ile batı ve güney duvarı kesme taştan, kuzey duvarı ise moloz taştan yapılmıştır (3. Resim). Köşelerdeki pandantif izlerinden, eskiden kubbeye örtülü olduğu anlaşılan yapının, doğu duvarındaki pencere hâricinde hiçbir penceresi ve ocak nişinden başka hiçbir nişi bulunmamaktadır. Ancak, bu gayrı muntazam pencerenin, kubbenin yıkılması sebebiyle fonksiyonunu yitiren pandantifin yerine açıldığı anlaşılmaktadır. Kanâtimizce, bu ocak da, biraz sonra etraflı bir şekilde ele alacağımız üzere, eskiden mescid olan bu metrûk yapının mihrâb nişinin yerine yapılmış ve ocağın yanbaşıda bulunan taş üzerine işlenmiş kandil motifi de, mihrâb nişindeki yerinden alınarak şimdiki yerine konulmuştur. Bu durumda, şimdi mevcut olmayan kitâbe de bu tâdilât esnasında yazılmış olmalıdır.

Mevcut durumu ile hemen doğusundaki Lala Paşa Camii'nin görünüşünü bozan, ancak iyi bir restore ile çevresine ayrı bir güzellik katacağına inandığımız bu eser, hem eski fonksiyonu, hem de târihi itibâriyle önemli bir yere sâhiptir.

Yapının her ne kadar orijinâl bir kitâbesi yok ise de, Lala Paşa'nın H.970 / M.1562 - 63 yılında

koydurduğu ve 1983 yılı Eylül sonunda çalınan kitâbesi bahis konusu eserin daha önceki târihini ve fonksiyonunu aydınlatacak mâhiyettedir. İbrâhim Hakkı Konyalı'nın, kitabında bir kopyasını verdiği⁽¹⁾, ancak bizim resmini çekemediğimiz, bu sebeple de Dr. Abdüsselâm Uluçam'dan temin ettiğimiz bu kitâbenin metni şöyledir (Resim 4)

Bunun ger Ka'be Mescid olmuş ismi
Fena bulmuş velî bunda müsemmâ
Girü sıbyâne ta'lim için etdî
İmâret, Mustafa Pâşâ-yı Lâlâ
Bu dâr-ı dilkuşâyâ dendi târihe
Muallimhâne-i bâ-zîb-î a'lâ (969/1562-63)

Kitâbeden sarâhâten anlaşıldığına göre eserin eski adı Kâbe Mescidi olup, bu keyfiyet İ. H. Konyalı tarafından da isâbetle tesbit edilmiştir. Böylece Erzurum'da iki Kâbe Mescidi'nin olduğu kesinlik kazanmaktadır. Ancak, konumuzu teşkil eden eserin ismi ve fonksiyonu daha Lala Mustafa Paşa zamanında "sıbyan mektebi"rie dönüşmüş, bulunuyordu.

Erzurum'da iki Kâbe mescidinin bulunduğu şeklindeki bir görüş, iki cihetten îtirazla karşılaşılabılır: Bunlardan birincisi, bir şehirde aynı adla anılan iki veya daha fazla eserin bulunmasının, isim karışıklığına sebebiyet vermesi dolayısıyla, böyle bir görüşün muhal addedilmesidir. Gerçekten de bir şehirde aynı adla anılan birden fazla eserin mevcûdiyetinin isim kargaşasına sebep olacağı meydandadır. Bu durumda, Lala Paşa'nın sıbyan mektebi hâline getirttiği Kâbe Mescidi ile, hâlen mevcut olan İbrahim Paşa Câmii'nin batısındaki Kâbe Mescidi'nden hangisinin daha eski olduğunu tesbit etmek gerekmektedir. Bilindiği üzere Anadolu'daki Kâbe Mescidlerinin isimlerini aldığı Mekte'deki kutsal Kâbe binası 10 x 12 m. ebâdında olup kareye yakın bir plân arz etmektedir.⁽³⁾ Halbuki İbrahim Paşa Camii'nin batısındaki Kâbe

(1) İ. H. Konyalı, Erzurum Târîhi, İstanbul, 1960, s. 279.

Mescidi 7.90 x 14.64 m. ölçüsündedir ki (5. resim), bu durumda, eskiden kubbe ile örtülü olması dolayısıyla aslının kare plânlı olduğunu rahatlıkla söyleyebileceğimiz Lala Paşa Sıbyan Mektebi'nin, Kâbe Mescidi adıyla anılmaya öbüründen daha lâyük olduğunu iddia edebiliriz. Öbür Kâbe Mescidi'nin mihrabının, kible duvarının tam ortasında yer alması, bu eserin bilâhère batı yönünden daraltılmış olma ihtimâlini de bertaraf etmektedir.

Diğer taraftan, konumuzu teşkil eden eserin, Lala Paşa'nın koydurduğu kitâbesinde burasının eski isminin "Kâbe Mescidi" şeklinde tevsik edilmesi ve Lala Paşa Câmii'nin 971 târîhli vakfiyesinde, bu şehirde câmî, saray, minâre yapıldığı belirtildikten sonra "câmî yakınında Kâbe Mescidi adıyla meşhur bir mescidin yerine Furkan-ı Azîm ve Kur'an-ı Kerim öğretilmesi için bir de mektep yaptırttı"⁽⁴⁾ ibaresinin yer alması, bu Sıbyan Mektebi'nin eski adının Kâbe Mescidi olduğunu hiçbir îtirâza mahal bırakmayacak şekilde ortaya koymaktadır. Zira aksî takdirde hem vakfiyedeki bu "Kâbe Mescidi" ifâdesini Lala Paşa Câmii'nin 15 m. batısındakine değil de 100 - 120 m. güneyindeki öbür Kâbe Mescidi'ne atfetmemiz, hem de yukarıda metnini verdiğimiz kitâbenin, içinde bulunduğu esere değil de İbrahim Paşa Câmii'nin batısındaki diğer Kâbe Mescidi'ne âit olduğunu kabullenmemiz gerekecektir. Eski Türk yapılarında böyle kitâbe nakillerine, yâni bir eserde kendisine âit olmayan kitâbenin bulunması hâdisesine rastlanıldığı bir hakikat ise de bu saydığımız sebeplerden dolayı, burada böyle bir şey sözkonusu değildir. Üstelik, sökülmeden önce pencereden kısmen gördüğümüz bu kitâbe, eğreti ve gelişigüzel konulmuş olmayıp, üzerinde bulunduğu kible duvarına, kandil motifleriyle birlikte düşünülerek yerleştirilmiş bulunmaktadır (5. Şekil). Bu durum karşısında, bu kitâbenin, şimdi metruk hâldeki bu Sıbyan Mektebi'ne âit olduğunu söylemek hiç de yanlış bir iddia değildir.

İkinci bir îtiraz konusu da eserin ölçülerinin, Kâbe'nin ölçülerini tutmaması hususu olabilir. Bu Kâbe Mescidi'nin veya diğer adıyla Sıbyan Mektebi'nin ölçüsünün, ismini aldığı Kâbe ile aynı olmadığı bir gerçektir. Büyük bir ihtimâlle, eskiden mihrâb olan mevcut ocağın, kible duvarının; mevcut kapının da doğu duvarının tam ortasında yer aldığını kabul ettiğimiz takdirde, mescidin ölçüsü yaklaşık 10 x 10 m.'yi bulmaktadır ki eserin bu ölçüsü, Kâbe'nin ölçüsüne yaklaşmaktadır. Bu arada, gerek Erzurum'daki öbür Kâbe Mescidi'nin, gerekse Afyon'daki Kâbe Mescidi'nin (yaklaşık 10 x 10 m.)⁽⁵⁾ ölçülerinin de Kâbe ile aynı olmadığını ifâde etmek istiyoruz. Ve nihâyet, bu mescidimizin kapısı da diğer Kâbe mescidleri gibi doğu duvarı üzerinde bulunmaktadır.

Bütün bu îzahatlar, Lala Paşa Câmii'nin batısındaki Sıbyan Mektebi'nin kitâbesinde, burasının eski adının Kâbe Mescidi olmadığı şeklindeki ifâdenin, gelişigüzel yazılmadığını veya bu ifâdeyle başka bir Kâbe Mescidi'nin kastedilmediğini açıkça gösterir mâhiyettedir. *Öyle anlaşılıyor ki, İbrahim Paşa Câmii'nin batısındaki Kâbe Mescidi, aynı adı yaşatmak maksadıyla, birincisinin isminin unutulmaya yüz tutmasından sonra almış olmalıdır.* Böyle bir durumda ise isim kargaşası sözkonusu değildir.

Yazımıza konu olan Kâbe Mescidi'nin kimin tarafından, ne zaman yapıldığını kesin bir şekilde ortaya koymak, bugünkü bilgilerimizde mümkün gözükmemektedir. Ancak, eserin eski hâlimden ayakta kalan kısımlardan kapısının zincirek firizi ve oniki dilimli rozeti ile, kible duvarının iç yüzüne —muhtemelen Lala Mustafa Paşa'nın yaptırttığı tâdilât esnasında— yandaki mihrâb nişinden çıkarılıp şimdiki yerine konulan asma kandil motifi, yapının târihi hakkında bizi epeyce aydınlatacak mâhiyettedir. Şöyle ki:

a) Bu zincirek firizi, XII. yüzyıl ortalarına târihlenen⁽⁶⁾ Erzurum Kale Mescidi'nin mihrâb bordürüne benzemekle berâber, ondan daha zarif işçilik arz etmektedir.

b) Dilimli rozetlerin yaygın bir şekilde kullanıldığı devirler, daha ziyâde Selçuklu üslûbunun yaygın olduğu devirlerdir.

c) Aynı şekilde, asma kandil motifi de Anadolu Selçuklu devri mihrâblarında daha sık karşılaşılan bir motif olup örneklerine Konya Alevi Sultan Mescidi⁽⁷⁾ ve Konya Akşehir Ulu Câmii mihrâbları⁽⁸⁾ gibi genellikle XIII. asır mihrâblarında rastlamaktayız. (Bk. 1. ve 2. şekiller)

d) Konuya açıklık kazandırabilecek diğer bir unsur da kapıyı çerçeveleyen en dıştaki pahlı silmenin şeklidir. 2. resimde görüleceği üzere bu silme, kapıyı dikdörtgen meydana getirecek şekilde dolaştıktan sonra kapının tam üstünde tekrar yukarıya kıvrılmakta ve âdetâ bir tepelik meydana

(2) Kitâbenin mevcut olduğu sıralarda içerisinin kapalı olması, bilâhère de çalınması sebebiyle resmini çekemedik. Bu sebeple Dr. Abdüsselâm Uluçam'dan temin ettiğimiz resmi kovuyorum. Ayrıca, resmin daha iyi okunması için, muhterem dostum hattat Fuat Başar'ın aynı fotoğraftan yaptığı bir kopyeyi de veriyorum.

(3) A.J. Wensink, Kâbe, İslâm Ans., 6, İstanbul, 1955, s. 6.

(4) İ.H. Konyalı, a.g.e., s. 243.

(5) Türkiye'de Vakıf Âbideler ve Eski Eserler I, Ankara, 1972, s. 103.

(6) O. Aslanapa, Türk Sanatı II, İstanbul, 1973, s. 25.

(7) M. Önder, Konya'da Alevi Sultan Mescidi ve Mihrabı, Vakıflar Dergisi IV, Ankara, 1958, s. 241.

(8) Ö. Bakırer, XIII-XIV. Yüzyıllarda Anadolu Mihrâbları, Ankara, 1976, s. 320.

getirmektedir. Böyle bir silmenin benzerleri 1204 târihli Mardin Kızıltepe Ulu Câmii'nin kible girişinde,⁽⁹⁾ 1209/10⁽¹⁰⁾ târihli Amasya Halifet Gazi Türbesi'nin cephesinde ve 1216 târihli⁽¹¹⁾ Amagou St. Gregoire Kilisesi kapısında yer almaktadır.

Yine belirtelim ki, eserin târihinin Osmanlı öncesine kadar uzandığını gösteren bu kadar vesika ve delillerin tesâdüff olduğunu ve kapıdaki zincirek ve gülbezek motiflerinin, Osmanlıların Erzurum Vâlisi Lala Mustafa Paşa tarafından sırf sanat anlayışı ile Osmanlı sanatını mezcetmek gâyesiyle yapıldığını düşünmek de bize muhal gözükmektedir.

Buraya kadar sıraladığımız bilgiler ışığında, bu Sıbyan Mektebi'nin asıl fonksiyonunun mescid; adının ise "Kâbe Mescidi" olduğuna hükmedebileceğimiz gibi, târihini de XII. yüzyılın sonları ile XIII. yüzyılın başlarına kadar götürebiliriz. Bilindiği gibi, Erzurum'da XII. asrın sonlarında Saltuklular; XIII. asrın başlarında ise Selçuklular'dan Muğiseddin Tuğrul Şah hüküm sürmekteydi.⁽¹²⁾

Böylece Erzurum'un en eski yapılarından biri olduğu, bu sebeple de târihi kıymet ifâde ettiği anlaşılan Sıbyan Mektebi'nin (Kâbe Mescidi) korunması gerektiği kendiliğinden ortaya çıkmaktadır. Ancak, yapının şimdiki hâliyle tabiat şartlarına uzun süre dayanması mümkün olmadığından, bâzi tâdilatlarla restore edilmesi gerekmektedir.

Târihini ve asıl fonksiyonunu kısaca tesbit etmeye çalıştığımız eserin ihyâsı veya restorasyonu meselesine gelince: (*)

1- Eski yapılara asıl fonksiyonu iâde edildikçe veya bu mümkün değilse, eserin bünyesine ve günün icaplarına uygun forksiyon kazandırılmadıkça, yapılacak restorasyonun, eseri uzun müddet ayakta tutmaya kâfi gelmediği bilinen bir gerçektir. Bu durum karşısında, Erzurum'da bahis konusu bu yapıyı da ya tekrar mescid hâline getirmeli, yahut da yeni bir fonksiyon ile techiz etmek zarureti bulunmaktadır.

2-a) Eserin, Lala Mustafa Paşa tarafından elden geçirilmeden önceki mîmârisi hakkında bâzi tahminlerde bulunabilmekle berâber, bu husustaki bilgilerimiz kesin değildir. Ancak, plândan da anlaşılacağı gibi (3. şekil) eserin şimdiki dikdörtgen plânının, kubbe oturtmaya elverişli olmaması sebebiyle kuzey duvarının biraz dışa alınıp yapının kare plânlı bir hâle getirilmesi ve yeniden yapılması icap ve bunun için de, yapı, kapı kısmı hâricinde tamâmen sökülüp dıştan dışa 7.90 x 7.90 m. ebâdında olacak şekilde inşâ edilmelidir. Hatta yapının Kâbe ölçüsünde olduğu da düşünülebilir. Ancak bu husustaki bilgilerimiz kesin değildir. Bu sebeple eserin belirttiğimiz ölçüler üzerine kubbeli

olarak, kesme taştan yapılması daha isâbetli olacaktır. Gerçi bu Sıbyan Mektebi şimdiki hâliyle kubbeyle değil, düz, toprak damla örtülüdür. Fakat, köşelerde pandantif izlerinin bulunması, eskiden kubbeyle örtülü ve dolayısıyla da kare plânlı olduğunu göstermektedir. Büyük bir ihtimâle bu kubbe, Lala Mustafa Paşa'nın hâtırası olup, eser ondan önce örnek aldığı Kâbe-i Şerif gibi düz örtülü idi. Öyle zannedilir ki bu kubbe, XIX. yüzyıl sonlarında vukubulan bir deprem neticesinde yıkılmış ve eser son şeklini almıştır. Bahis konusu eserin, Kâbe Mescidi iken şekliyle değil, Sıbyan Mektebi şekliyle restore edilmesi daha isâbetli olacaktır. Böyle bir restore, mevcut bilgilerimize daha uygun olacağı gibi, sekizgen kasnak üzerine kubbeli Lala Mustafa Paşa Câmii ile de âhenk teşkil edecektir. Sıbyan Mektebi'nin kubbesinin dıştan kasnaklı olup olmadığı hakkında bir bilgimiz mevcut değildir. Fakat, bu kubbenin de hem eserin hemen doğusundaki Lala Paşa Câmii gibi sekizgen olduğunu ve eski şekliyle uygunluk sağlamak, hem de böylece daha zarif bir görünüş elde etmek maksadıyla kare gövdesiyle hafif basık kubbe arasında sekizgen bir kubbenin varlığını düşünmek yanlış olmaz. Hattâ, bu sekizgen kasnağın dört kenarına birer sivri kemerli küçük pencere koymak, esere daha da hareketlilik kazandıracaktır.

b) Kanâatimizce eserin ilk hâlinden, günümüze kalan yegâne kısım olan, doğu duvarı üzerinde bulunan kapının zincirek süslemenin bir kısmı sağlam ise de, atkı taşının oturduğu pervaz taşlarının mukarnasları ile, kapının tam üstünde yer alan oniki dilimli rozet, tanınmayacak kadar aşınmış olduğundan, yerine yenilerinin yapılması icab eder. Aynı duvarda yer alan pencere ise, yakın bir devirde açılmış olmalıdır; bu sebeple, restorasyonda iptal edilmesi yerinde olur.

c) Eserin kible duvarı, şehrin ana caddesine bakması hasebiyle, ilk yapıda mihrap iken daha sonra ocak hâline getirilen nişin, yeni yapıda, eski fonksiyonuna iâde edilmektense, yeni

(9) A. Altun, Anadolu'da Artuklu Devri Türk Sanatının Gelişmesi, İstanbul, 1978, s. 94.

(10) H. Önkal, Amasya Türbeleri, İslâmî İlimler Fakültesi Dergisi IV, Erzurum, 1980, s. 191.

(11) O.C. Tuncer, Anadolu Türk Sanatı ve Yerli Kaynaklar Üzerine Bir Deneme, Vakıflar Dergisi XI., Ankara, 1976, 69. resim.

(12) O. Turan, Selçuklular Zamanında Türkiye, İstanbul, 1971, s. 25.

(*) Bir eserin restorasyonu ile ilgili hususlar, tabii ki, bir sanat târihi araştırmacısının sâhasına girmediği gibi, onun kolay kolay üstesinden gelebileceği bir mes'ele de değildir. Ne var ki, bahis konusu eserin harâbeye yüz tutması ve kitâbesinin çalınması, bizi böyle bir çalışmaya sevk etmiş bulunmaktadır. Bu vesileyle, kıymetli mîmarlarımızın affına sığınıyor ve haklı tenkitlerini her zaman baş tâci edeceğimizi belirtmek istiyorum.

bir fonksiyon kazanması, daha doğrusu pencere hâline getirilmesi kanâatimizce daha isâbetli olacaktır. Böyle bir tâdilât, hem estetik, hem de yapının yeni kazandığı fonksiyon îcâbi bir zarurettir. Fakat, böyle bir pencere, güney duvarının mihrinde yer almaması ve biraz batıya kaymış olması sebebiyle, estetik kaidelerine ters düşmektedir. Ancak, bu durum, yapının kuzey-doğu köşesine dikilecek bodur ağaçlarla gözden saklanabilir.

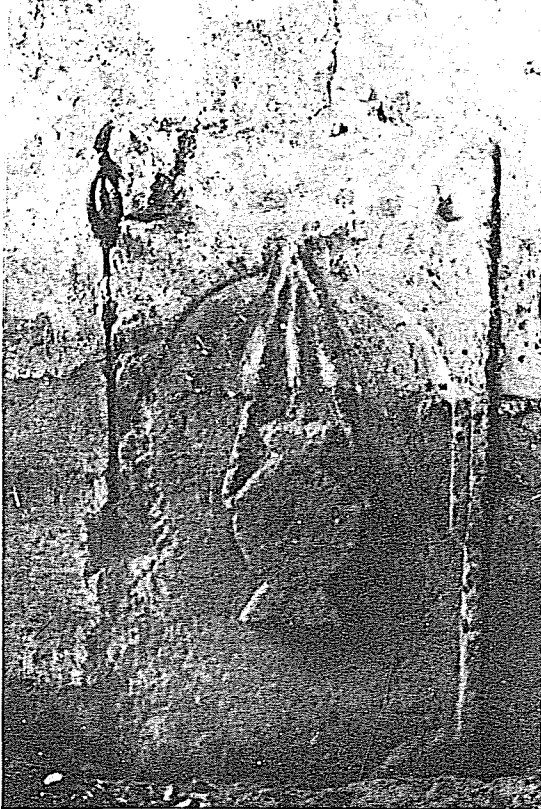
d) Mescidin, sokak seviyesinden 1.20 m. kadar aşağıda kaldığı düşünülerek bu kısma merdivenlerin yapılması gerekmektedir. Diğer yönlerde de pencerelerin karşısında tekâbülü ve Yakûtiye Parkı ile bütünlük teşkil edecek şekilde gezinti yollarının yapılması gerekmektedir. Ayrıca eserin dört köşesine iğne yapraklı ve bodur ağaçların dikilmesi, estetik bir zarûrettir (4. şekil).

e) Kible duvarının ortasında yer alan asma kandil motifinin, aynen muhafaza edilmesi, Eylül 1983 sonlarına kadar mevcut olan kitâbenin de, eserin depo olarak kullanıldığı esnadaki sorumlularının ve Belediye İdâresi'nin delâletiyle bulunup yerine konulması, bulunmaması hâlinde ise, aynı ebatta (66 x 39 cm.) bir kitâbe levhasının konulması îcâb eder.

f) Hâlen enkaz kalıntıları ile dolu olan yapı-

RESİM: 1

Sıbyan Mektebi kible duvarı üzerinde bulunan asma kandil.



nın içinde, Erzurum'daki çeşitli yapılara ait çönten, mukarnaslı başlık, kısmen işlenmiş mermer panolar v.s. gibi birçok parçaların olduğu anlaşılmaktadır. Bunlar arasında, kapının hemen ağzında duran mukarnaslı bir parça, muhtemelen Lala Paşa Câmii'nin eski minberine âit olmalıdır. Bu sebeple bunlar iyi bir şekilde tetkik edilip lüzumlu görülürler esere konmalı veya Erzurum Müzesi'ne kaldırılmalıdır.

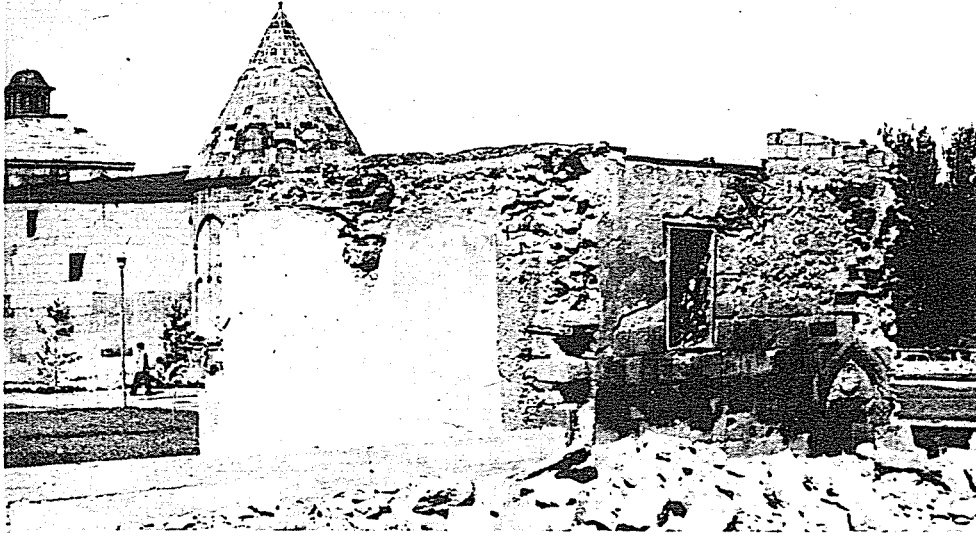
3- Bugünkü hâliyle yapının sâdece kapı kısmının târihî bir değer taşıdığını, bu sebeple sâdece bu kısmın korunması gerektiğini düşünenler de olabilir. Fakat, gündün güne azalan târihî eserlerimizden yok olmaya yüz tutanların kısmen değil, mümkün merteye aslı hâliyle korunması gerekir. Bu cümleden olarak, Sıbyan Mektebi'nin (Kâbe Mescidi) de yalnızca kapı kısmının değil, bütünüyle korunması ve ihya edilmesi, bir zârûttir. Öbür şekil, gerçek bir koruma olamayacağı gibi, târihî ve estetik açılardan da mahzurludur.

4- Yapının, Lala Paşa Câmii'nin görünüşünü bozduğu gerekçesiyle başka bir yere nakli de doğru değildir. Bu sebeplerle, eserin bir an önce yenilenmesi ve ihyâ edilmesi, böylece bakımsızlıktan ve enkaz yığını olmaktan kurtarılması gerekmektedir.

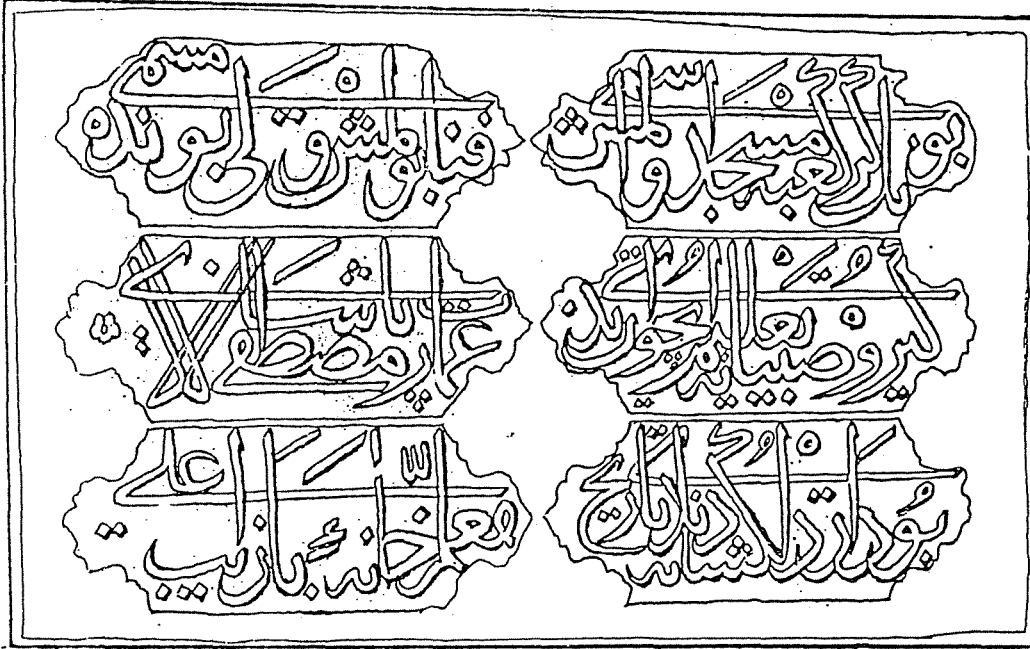
RESİM: 2

Sıbyan Mektebi'nin kapısı



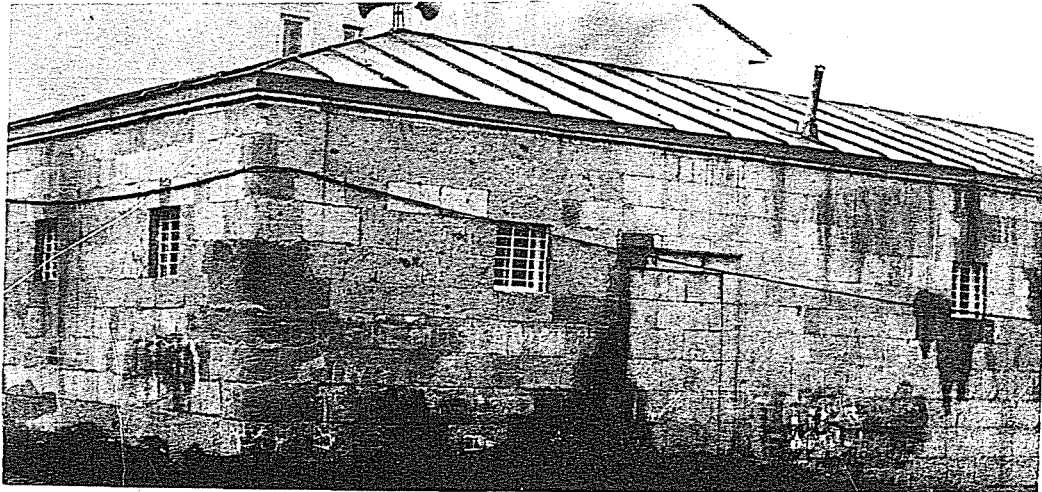


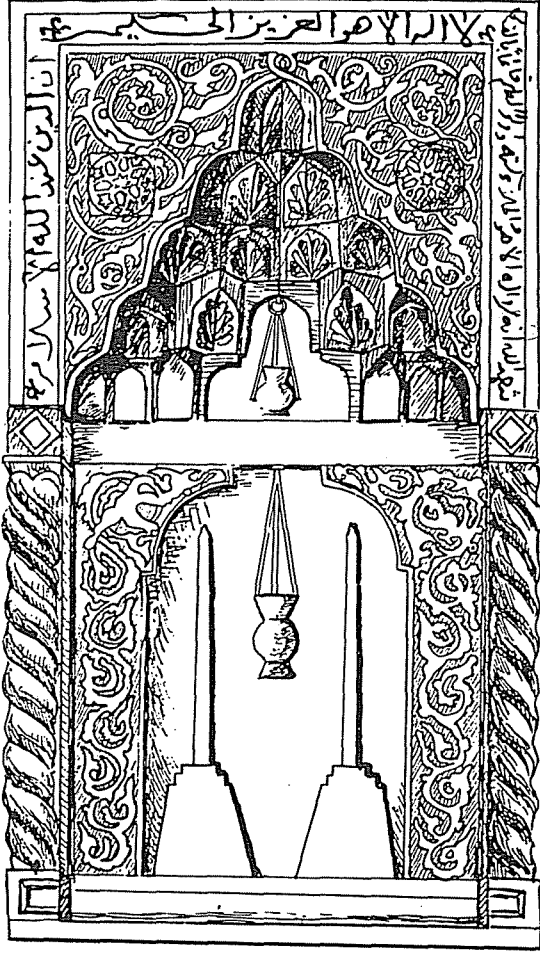
RESİM: 3
Sıbyan
Mektebi'nin
genel
görünüşü



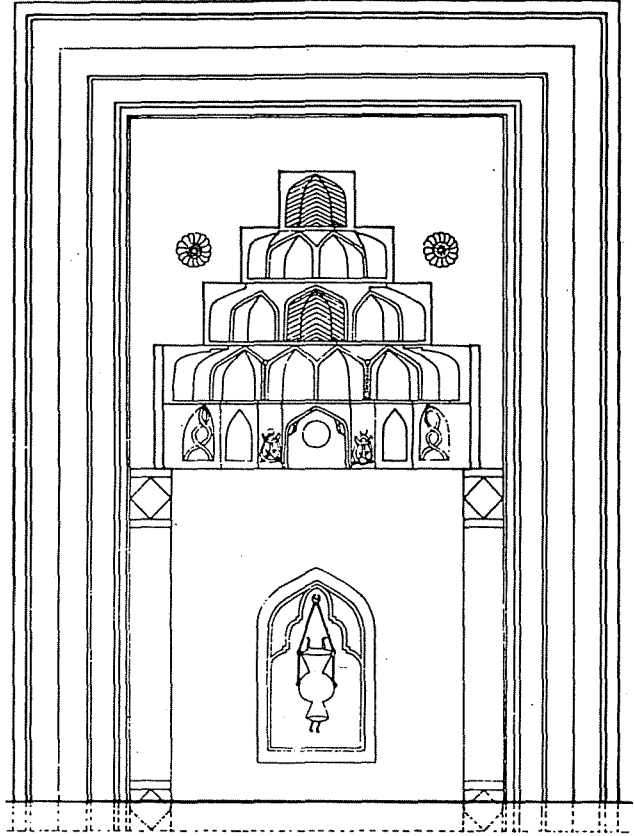
RESİM: 4
Aynî Kitâbenin stampası.

RESİM: 5
İbrahim Paşa Camii'nin batısındaki Kâbe Mescidi.

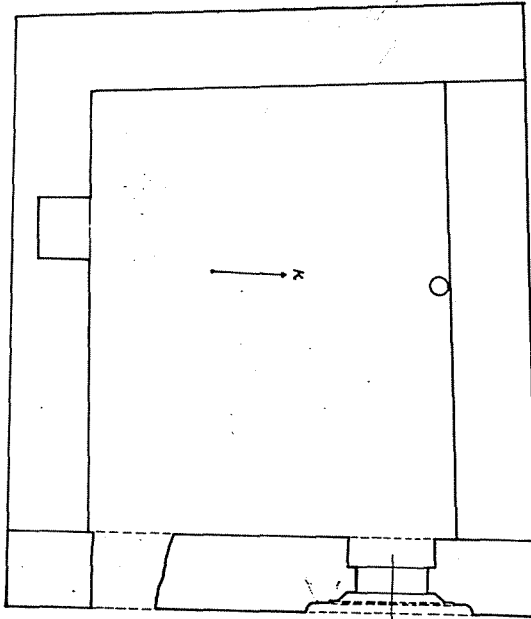




ŞEKİL: 1
Konya Alevi Sultan Mescidi mihrabındaki asma kandil motifli (M. Önder)

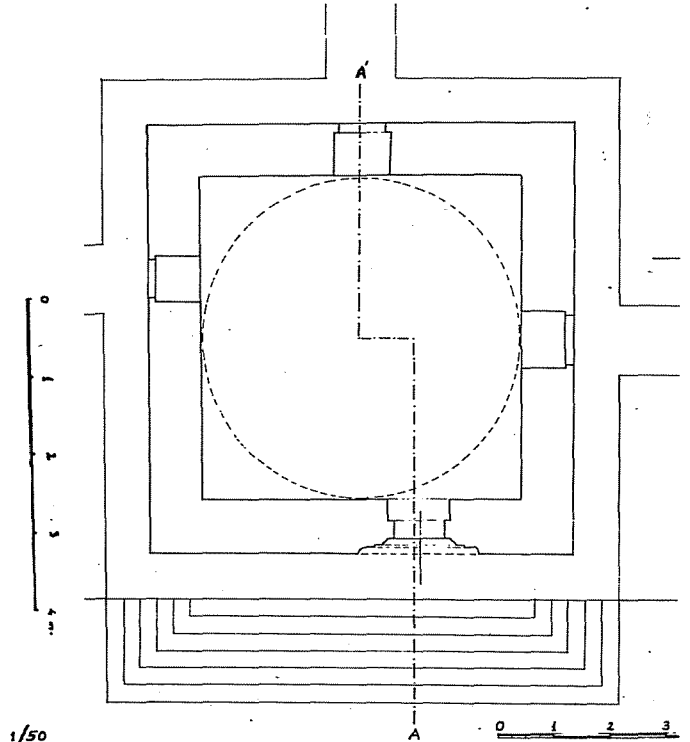


ŞEKİL: 2
Akşehir Ulu Camii mihrabındaki asma kandil motifli



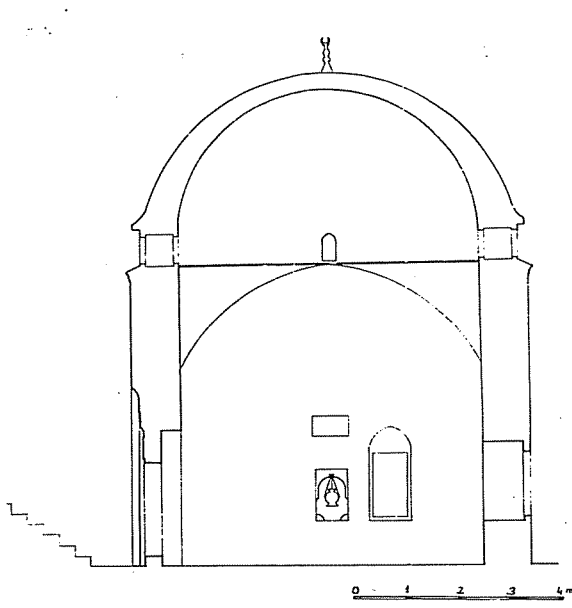
Erzurum Lala Paşa Sıbyan Mektebi Relöve planı

ŞEKİL: 3



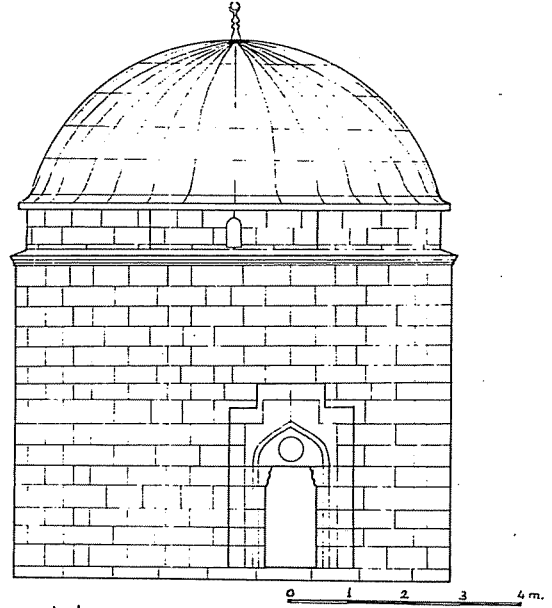
Erzurum Lala Paşa Sıbyan Mektebi Restorasyon planı

ŞEKİL: 4



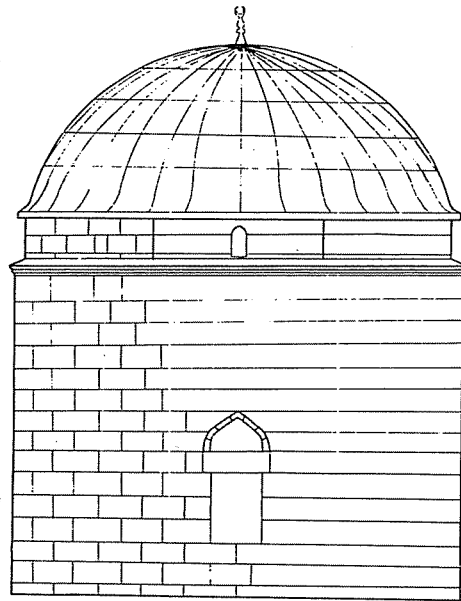
Erzurum Lalapaşa Sıbyan Mektebi A-A' Kesiti

ŞEKİL: 5



Erzurum Lalapaşa Sıbyan Mektebi Cephe Restitüsyonu

ŞEKİL: 6



Erzurum Lalapaşa Sıbyan Mektebi Restorasyon Projesi (Kuzey Cephesi)

ŞEKİL: 7