

177 547



T.C.
MARDİN VALİLİĞİ

I. ULUSLARARASI ARTUKLU SEMPOZYUMU BİLDİRİLERİ

25-26-27 Ekim 2007 MARDİN

Cilt II

1st INTERNATIONAL SYMPOSIUM OF ARTUQY PAPERS

25-26-27 October 2007

Volume II

Editör
Dr. İbrahim Özcoşar

Türkiye Diyanet Vakfı İslam Araştırmaları Merkezi Kütüphane	
Dem. No:	177547
Tas. No:	056.054 ULU.A

Eserin adı : Artuklular
Yayımcı : Mardin Valiliđi

Yapım : Mardin Tarihi İhtisas Kütüphanesi
Basım : Temmuz 2008, Mardin
Editör : Dr. İbrahim Özcoşar

İngilizce : Halit Alkan
Düzelti : Mustafa Aydın
Kapak Gravürü : İsmet Yedikardeş
Kapak&Tasarım : Nezir Güneş
Serkan İçinsel
Ofset Hazırlık : Rıdvan Fidan
Baskı & Cilt : İletişim Matbaacılık
212 67 36 Mardin

ISBN: 978-975-585

Mardin Valiliđi Yayınları:

Birinci Baskı:
Bin adet

İletişim Adresi:
Mardin Tarihi İhtisas Kütüphanesi
İl Halk Kütüphanesi Kat:3
Meydanbaşı / Mardin
Tel:0482 213 52 66

Mardin Valiliđi
Yenişehir/Mardin
Tel:0482 212 10 06

www.mardin.gov.tr

**ARTUKLU'DAN OSMANLI'YA
MARDİN KALESİ**

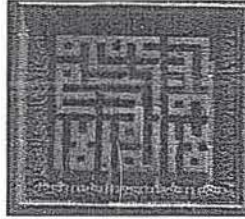
*MARDİN CASTLE FROM
ARTUQY TO OTTOMAN*

Dr.İbrahim Özcoşar

Artuklu Üniversitesi, Mardin.

Özet: Mardin'in bir şehir olarak ortaya çıkmasında temel faktör, kaledir. Mardin kalesinin tarihi kaynaklarda ilk anılışı 4. yüzyıldır. Askeri bir üs olarak ortaya çıkan Mardin kalesi zaman içinde şehrin de temelini oluşturacak ve 10. yüzyılda şehrin etrafında şekillendiği temel unsur olacaktır. Mardin Artuklulara başkentlik yaptığı sıralarda kale de Mardin'den Suriye'ye kadar uzanan coğrafya siyasi olarak idari merkezi görevini görmüştür. Osmanlıların Mardin'i fethiyle, kale şehrin yönetim merkezi olmaya devam etmişse de zaman içinde önemini kaybetmeye başlamıştır. 19. yüzyılın sonlarında ise önemini büyük oranda kaybetmiştir.

Abstract: The castle is the main factor for Mardin to come on the scene as a province. In sources, the castle of Mardin was mentioned for the first time in the 4th century. Formerly being a military base, the castle of Mardin is the foundation of the city as the city was constructed round it in the 10th century. In the course of Mardin being the capital of Aruqy, the castle was the administrative center of the geography ranging from Mardin to Syria. Although the castle was the administrative center of the city after Ottoman's conquest, it began to lose its importance within the time. It lost its importance greatly in the 19th century.



Giriş:
Dağdan Kaleye (İlkçağdan-İlk İslam Fetihlerine Mardin Kalesi)

Mardin ve çevresi, içinde bulunduğu Mezopotamya coğrafyasına bağlı olarak, tarihin birçok ilklerine ev sahipliği yapmıştır. Doğu-batı, kuzey-güney yolları üzerinde olması, ilk kent devletlerinden ilk imparatorluklara uzanan süreçte, Mardin çevresinin yoğun bir tarihi birikime sahip olmasını sağlamıştır. Bu açıdan bakıldığında Mardin çevresinin tarihi günümüzden 8000 yıl öncesine kadar dayandırılabilir.

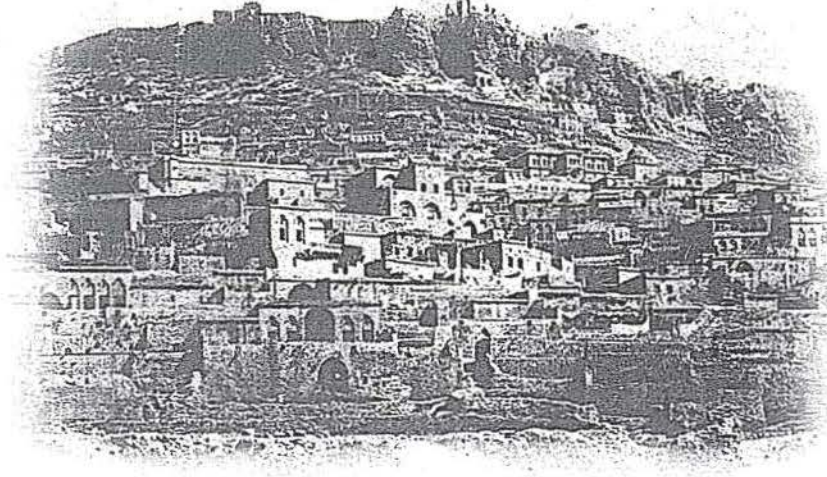
Kent merkezinin tarihi ise, çevreye göre daha geç tarihlerde, “Kale” ile başlar. Mardin çevresinde M.Ö. 6000’li yıllara uzanan buluntulardan yaklaşık 6300 yıl sonra; 4. yüzyılda ilk kez Mardin ismi bir kale olarak kaynaklarda anılır¹. Roma-Sasani savaşlarını anlatan Romalı tarihçi Ammianus Marcellinus “*Maridel*” ismiyle Diyarbakır-Nusaybin arasında bir kaleden bahseder. Amminaus’un, Maridel’den sadece Diyarbakır-Nusaybin arasındaki yolu tarif ederken “*bir nevi işaret taşı*” olarak bahsetmesi, kalenin tarihte adının ilk kez

¹ Nejat Göyünç, XVI. Yüzyılda Mardin Sancağı, TTK Yayınları, Ankara 1991, s. 2

kullanıldığı dönemlerde, sıradan bir askeri karakol olmanın ötesinde anlam taşımadığının göstergesi olarak kabul edilir. Mardin, 5.yüzyıla ait bazı Süryani kaynaklarında ise “*Merdî*” ismiyle bir “*muntıka*” olarak yer almaktadır².

Marcellinus’un bahsettiği dönemler göz önüne alındığında, Mardin kalesinin Roma-Sasani savaşlarında, Roma’nın Dara ve Diyarbakır arasında askeri bir üsse olan ihtiyacı sonucunda ortaya çıktığını söylemek zor olmayacaktır. Ancak bu yaklaşım, kalenin kurulduğu dağın güney eteklerinde, antik yerleşim yerleri olarak göze çarpan mağaralarda ciddi çalışmalar yapılmadığı gerçeği dikkate alınarak değerlendirilmelidir. Bu tür çalışmalar yapılması halinde Mardin’in, bir kent olarak olmasa bile, bir yerleşim alanı olarak çok eski tarihlerle irtibatını kurmak mümkün olabilir.

Bilimsel açıdan bakıldığında, Mardin Kalesi’nin kurulmasında dönemin askeri kaygıları önemli rol oynamışsa da, Ortaçağ İslam tarihçilerinin rivayet ettikleri bazı efsanelerde kalenin kurulma sebepleri farklı anlatılmıştır. Tarihçiler açısından bir anlam ifade etmeseler bile, bu rivayetler “*geçmiş zaman fantezileri*” olarak halk arasında bilimsel gerçeklerden daha yaygın ve kabul edilir olmuştur.



Bu rivayetler arasında en yaygınları; Mardin’in kurulduğu dağın tepesinde yaşayan “*Din*” isimli İranlı bir zahidin öldürülmesi sonrasında bir kale yapıldığı ve bu kaleye “*Din öldü*” anlamında “*Matedin*” denildiği, zamanla bunun “*Mardin*”e dönüştüğü ile İran Hükümdarlarından birinin hasta oğlunu, doktorların tavsiyesi üzerine

² Hanna Dolapönü, Tarihte Mardin, Itr-el-Nadrin fi Tarih Merdin, İstanbul 1972, s. 15.

havası iyi olan dağa getirdiği, oğlunun iyileşmesi üzerine bu dağa, iyileşen çocuğun adına nisbeten Mardin denildiğidir³.

Bu rivayetler, tüm efsaneler gibi, zaman kavramından yoksundurlar.

Kalenin ve zamanla kentin ismi haline gelen “Mardin” kelimesinin kökeni ve anlamı hakkında da farklı görüşler bulunmaktadır. Süryanice kaynaklarda “Merdo, Mrdo, Merdin, Marde, Merdâ, Mrad” olarak ifade edilen isim “direnmek, karşı koymak” fiilinin çoğulu olarak kullanılır. “Murdo” veya “Merdâ” ise klasik Süryanice’de “Kale” anlamına gelmektedir. Arap coğrafyacıları kalenin ismini “Maridin” şeklinde kaydetmişlerdir. Buna göre; Mardin ismi Arapça “Merede” fiilinden türemiştir. *Marid; inatçı, dikkaçalı, serkeş, söz dinlemez, başkaldıran, cin, dev, yüksek şey* anlamlarına gelmektedir. Fars kaynaklarına göre ise, kale adını “Marde” isimli bir kavimden almıştır. “Mardin” isminin kökenine dair farklılıklara rağmen, anlam itibarıyla “kale” kelimesiyle doğrudan veya dolaylı bir bağlantısı mevcuttur.

Kale bazı dönemlerde kuş isimleri ile de anılmıştır. Süryani kaynakları kalenin “Kartal Kalesi”, “Kartal Yuvası”, “Kargalar Dağı” “Kuşlar Yuvası” olarak adlandırıldığını kaydederler⁴. 10. yüzyıl İslam coğrafyacılarından İbn-i Havkal ise Mardin kalesinden bahsederken “el-baz el-eşheb” (Boz Şahin) olarak bilindiğini ve zaptı imkansız bir kale olduğunu söyler⁵.

Kaleden Başkente (İlk İslam Fetihlerinden Osmanlı’ya Mardin Kalesi)

Mardin kalesinin zaman içinde bir kentte ve ardından başkente dönüşmesi ise İslam fetihleri sonrasında olmuştur. İslam fethine kadar kale Bizans-Sasani sınırında bir ara karakol olarak varlığını devam ettirmektedir. Nitekim, Justinianos döneminin (527–565) ünlü tarihçisi Prokopios, şehri “Margdis” adıyla Amid ile Dara arasında ikinci derecedeki kaleler arasında zikreder.

Mardin, el-Cezire bölgesinin fethi kapsamında, İyaz bin Ganm komutasındaki İslam ordularınca 640 yılında fethedilir. Vakidî, Mardin’in İslam ordularınca fethedilişini uzunca bir hikaye ile anlatır. Vakidî’nin anlattığı hikâyenin aksine birçok tarihçi Mardin’in fethini, el-Cezire’nin fethi içinde ele alıp, özel olarak Mardin’e nerdeyse hiç

³ Abdüsselam Efendi, Mardin Tarihi, Haz: Hüseyin H. Güneş, İstanbul 2007, s.3-4.

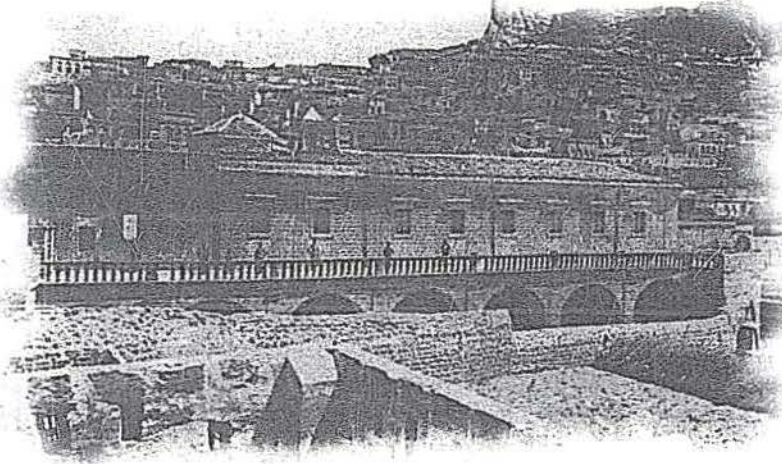
⁴ Dolapönü, age, s. 15.; Abdüsselam Efendi, age, s. 4.

⁵ Abdurrahman Acar, Arap Coğrafyacılarına Göre Mardin Şehri (X-XIV. Yüzyıllar), I. Uluslar arası Mardin Tarihi Sempozyumu 26-27 Mayıs 2006, İstanbul 2006, s.81-95.

değınmezler. Bu durum Mardin'in İslam fetihleri sırasında da henüz önem kazanmadığını göstermesi açısından önemlidir.

İslam coğrafyacıları, 10. yüzyıla kadar Mardin'den bahsederken –bazıları hiç bahsetmez- “kale” veya “kure” (Birkaç köy büyüklüğünde veya köyden biraz büyük yerleşim alanı) ifadelerini kullanmışlardır. 10. yüzyılda nadiren de olsa “nahiye” ifadesi kullanılmıştır. Bu ifadeler, Mardin'in İslam hâkimiyetine geçtiğı 7. yüzyıldan, 10. yüzyıla kadar ciddi bir gelişme gösteremediğini, daha açık bir ifadeyle kaleyi aşır kentleşemediğini göstermektedir. Ancak bu süre zarfında kaynaklar Mardin'in bir kale olarak sadece askeri yönünden bahsetmezler, Kalenin bir de ticari/ekonomik yönü bulunmaktadır.

Kalede cam (zücac) madeni çıkarılmakta ve el-Cezire'nin diğer bölgelerine ihraç edilmektedir. Hatta ilginç bir şekilde bazı ortaçağ kaynaklarında, el-Cezire'nin yerleşim alanları sayılırken, Mardin'den hiç bahsedilmezken, aynı kaynaklar vergi alınan bölgeleri sayarken Mardin'den de bahsederler. Mardin'in bu dönemde kent olarak kabul edilmemesine rağmen, vergilere konu olması muhtemelen cam madeni ticaretiyle ilgilidir⁶.



10. yüzyıl Mardin'in kaleden şehre geçişinde bir dönüm noktasıdır. Hamdani hâkimiyetiyle başlayan bu dönüşüm, daha sonra Büveyhoğulları, Mervaniler ve Selçuklularla devam edecektir. Mardin, artık sadece askeri bir kale değil, kalenin güney eteklerine doğru genişleyen ve kentsel önemi olan bir yerleşimdir.

⁶ Acar, agm, s.85-86.

12. yüzyıla gelindiğinden kaynaklar artık Mardin'den "Medine" (Şehir/Kent) olarak bahsetmektedirler. Bu yüzyıl, Mardin'in klasik bir kale-kent statüsünden, ani denebilecek bir şekilde, başkent statüsüne sıçradığı yüzyıldır. Mardin, 21. yüzyılda bile gündem oluşturan kent dokusunu bu yüzyıldan sonra, yaklaşık 300 yıl sürecek, Artuklu başkentliği sırasında kazanacaktır. Bu yüzyıldan sonra kaynaklar Mardin'den bahsederken sadece kaleden değil, şehrin evlerinden, çarşıdan, hanlarından, medresesinden, şehristanından ve şehri çevreleyen surlardan da bahsedeceklerdir. Kale artık kentin kendisi değil, bir parçasıdır. Ancak yöneticilere ev sahipliği yaparak, kentin ilk çekirdeği olduğunu asla unutturmaz.

Artuklulardan sonra kısa süren Karakoyunlu ve hemen ardından gelen Akkoyunlu dönemlerinde, Artukluların eksik bıraktıkları kentleşme süreci tamamlanır.

Başkentten Sancağa (Osmanlı Hâkimiyetinde Mardin Kalesi)

16. yüzyılda Mardin, bölgesel devletlerin hâkimiyetinden, bir dünya devleti olan "Osmanlı Devleti"nin hâkimiyetine geçer. Ancak bu geçiş, Artuklularla başlayan Mardin kent dokusunun gelişmesi sürecini dondurur. 16. yüzyılda Mardin'i hâkimiyetine alan Osmanlı, 20. yüzyılın başlarında hemen hemen aynı yapısıyla Cumhuriyet'e devreder. 400 yılı aşkın bir süre devam eden Osmanlı hâkimiyeti kente -bazı dönemlerde etkili olan siyasi istikrar dışında- pek bir şey kazandırmamıştır.

400 yıllık zaman dilimi içinde Mardin, kimi zaman Bağdat kimi zaman Musul ama genellikle Diyarbekir Eyaletlerine bağlı klasik bir "Osmanlı Sancağı" konumundadır.

Kendine hedef olarak batıyı seçmiş Osmanlı Devleti'nin, Anadolu'ya karşı duyarsız davrandığı şeklinde yapılan eleştirileri ölçsüz kabul etsek de, bu eleştiriler Mardin özelinde ve kentsel yapı anlamında, Osmanlı'nın duyarsızlığı yanında farklı sebeplere de dayandırılarak, kabul edilmelidir. Mardin Osmanlı hâkimiyetinde kaldığı 400 yıl boyunca şehir, yukarıda da değindiğimiz gibi, kentsel anlamda pek bir şey kazanmamıştır. Artuklular döneminde yoğunlaşan ve Akkoyunlular döneminde güçlenen⁷ kentsel unsurlar, Osmanlı hâkimiyetinde çok fazla eklemeler yapılmadan şehir dokusunu oluşturan temel unsurlar olmaya devam etmişlerdir.

⁷ Metin Sözen, "Yeniden Mardin...", Taşın Belleği Mardin, Yapı Kredi Yayınları, İstanbul 2005, s. 15.

Mardin, Osmanlı hâkimiyetine girdiği 16. yüzyıldan, Osmanlı modernleşmesinin başladığı 19. yüzyıla kadar geçen süre içinde şehri oluşturan temel unsurlara yenilerini ekleme yerine daha çok tamirat ve tadilat şeklinde bir Osmanlı müdahalesinden söz edilebilir. Bunun en bariz örneği kaledir. Osmanlı hâkimiyetine geçtikten yaklaşık 33 yıl sonra, 1549'da kale Osmanlı dönemindeki ilk tamirini görmüştür. İkinci tamirat ise 1574 yılındadır⁸. Kale, daha sonraki dönemlerde çeşitli sebeplerle tamirat görmüştür. 17. yüzyıl seyyahlarından Katip Çelebi ve Evliya Çelebi, kalenin güzelliğinden ve bakımlılığından övgüyle söz etmektedirler⁹.



17. yüzyılın sonlarında şer'îye sicillerinde halen Mardin kalesi sakinleri ifadelerine rastlanması¹⁰, kalenin "kullanılan bir mekan" olarak bakımlılığına delil kabul edilebilir. Bir yüzyıl sonra, 18. yüzyılın ikinci yarısında, Mardin'e gelen Alman Seyyah Karsten Niebuhr kaleden bir yıkıntı olarak bahsetmektedir¹¹. 19. yüzyılın hemen başlarında şehrin hâkimiyeti için saldırı düzenleyen Daşiler ve Ömeriler, surları geçip şehri ele geçirmelerine rağmen kaleyi ele geçirememişlerdi.

⁸ Göyünç, age, s. 92.

⁹ Adnan Gürbüz, "16-17. Yüzyıllarda Mardin Kalesi", I. Uluslararası Mardin Tarihi Sempozyumu 26-27 Mayıs 2006, İstanbul 2006, s. 304.

¹⁰ MŞS 248, 21 Ş 1100/10 Haziran 1689, Evasıt-ı N 1100/29 Haziran-8 Temmuz 1689 ve 12 L 1100/30 Temmuz 1689, tarihli belgeler.

¹¹ İlhan Pınar, "Karsten Niebuhr'un Gözüyle 1760'larda Mardin ve Diyarbakır" Tarih ve Toplum, s. 161 (Yıla bakılacak), s.41-45.

Kale halkının Daşiler ve Ömerilerin kuşatmalarına dayanmaları, 19. yüzyılın başlarında kalenin tekrar tamir edildiğini göstermektedir. 1832 yine Mardin hâkimiyeti için girişimde bulunan Millizade Hacı Esat Bey, Mardin idarecisi Menamenci Hacı Mehmet Ağa'nın Duneysir'de bulunduğu bir zamanı fırsat bilerek kaleyi ele geçirmiş ve Bağdat valisinin tüm çabalarına rağmen iki yıl boyunca kaleyi elinde tutmuştur¹².

19. yüzyılın ortalarında itibaren ise artık tamamen terk edilen kalenin şehir için nerdeyse tek anlamı, pek de olumlu bir izlenim bırakmayacak olan hapishanedir. Mardin şehrinin ortaya çıkışında başrolü oynayan kale artık hem kadın hem de erkek suçluların cezalarını çektiği bir hapishaneden ibarettir¹³. Hapishane dışında bu dönemde kalede metruk halde bulunan bazı yapıların redif alayları tarafından depo olarak da kullanılmıştır. Depo olarak kullanılan alanlardan birinin eski saray olması dikkat çekicidir¹⁴. Bu durum, kalede yer alan idari yapıların daha 19. yüzyılın başında kaleden şehre indiği gerçeği ile birleştirildiğinden artık aktif olarak kullanılan bir kaleden bahsetmenin mümkün olmadığı rahatlıkla anlaşılacaktır.

Kaleden şehri şekillendiği alana, kalenin güney eteklerine inildikçe, Osmanlı idaresinin daha koruyucu bir tavır takındığı görülecektir. Şehrin camileri, medreseleri, hamamları, çarşıları kaleden daha aktif kullanım alanına sahip olduklarından, durmadan bir yenilenme içinde olmuşlardır. Şehrin kurulduğu ilk alan olarak kale ise bu yenilenme döngüsü içinde yerini alamamış ve 19. yüzyılda tarihi misyonunu tamamlamıştır. Mardin kalesinin bu durumu Diyarbakir Salnamelerinde şöyle ifade edilir:

*"Mardin Kasabasının ittisâlinde bulunan kale-i cesime âsâr-ı atîke burc ve bârûları ve ebniye-i saire olup harab olmuştur."*¹⁵

Mardin kalesinin 19. yüzyılda önemini kaybetme sebeplerini genel olarak şöyle izah edebiliriz:

Klasik ortaçağ şehir anlayışının genel anlamda değişmesiyle birlikte kalelerin önemini kaybetmesi. Mardin kalesini ortaçağda önemli kılan özellik, dönemin şartlarına göre alınması zor bir mevkide olmasıdır. Aynı zamanda mevcut siyasi otoritelerin sınırında olması (Bizans-Sasani gibi) gibi bu özelliğini önemli kılmıştır. Osmanlı hâkimiyetinde Mardin'in bu özelliğinden bahsetmek mümkün değildir. Her ne kadar yerel çatışmalarda Mardin kalesi önemli

¹² Abdüsselam Efendi, age, s. 95 vd.

¹³ Bkz., MŞS 242, 11 N 1258/16 Ekim 1842 tarihli belge. BOA, DH.MKT Dosya No: 1937 Gömlek No: 121.

¹⁴ Abdulgani Efendi, Mardin Tarihi, Hazırlayan: Burhan Zengin, Ankara 1999, s.253.

¹⁵ Salnâme-i Diyarbakir Def'a 6 H. 1291/M.1874-1875, C. II, s. 114.

sayılabilecek bir rol oynamışsa da, merkezi yönetim için bu rol ciddi bir önem arz etmiyordu. Bununla birlikte yerel çatışmalarda kalenin bir sığınma merkezi olarak görülmesi bir yıpranma sebebiydi.

İslam şehirlerini oluşturan belli başlı yapıları ayakta tutan ve yaşatan en önemli unsur olan “vakıf” müessesinin kaleler için uygulanmamış olması da önemli bir sebep olarak sayılabilir. Bu anlamda kaleler kamu yararına yapılar olarak görülmemişlerdir.

Sonuç:

Günümüzde doğal yapısı ve kalıntılarıyla şehrin zirvesinde görkemini koruyan Mardin kalesi, Mardin'in bir şehir olarak ortaya çıkmasında en önemli unsur olmuştur. Bu özelliği dolayısıyla Mardin şehir tarihinden bahsederken, ilk incelenmesi gereken yere kaledir.

Mardin kalesiyle ilgili ciddi çalışmalar yapılmadan, Mardin şehir tarihinin ilk dönemlerine yönelik ciddi bilimsel tespitlerde bulunmak zordur. Ancak maalesef, Mardin kalesine yönelik hemen hemen tüm bilgilerimiz

bizatihi kale alanında yapılan çalışmalardan çok, dönemsel nakillere dayanmaktadır.

Kalenin ilk yerleşim alanı olarak, tarihinin hangi dönemler dayandığının belirlenmesi ancak kalede yapılacak arkeolojik kazılarla mümkün olacaktır. Yapılacak bu çalışmalar ile Mardin kalesine ait ilk dönem bilgilerimizi derinleştirmemiz mümkün olacaktır. Sonraki dönemlerle ilgili çalışmalar ancak bu bilgiler ile anlam kazanacaktır.

