

# DİN SOSYOLOJİSİ





ISBN: 978-605-5262-16-7

Baskı Öncesi  
MINYATU@K

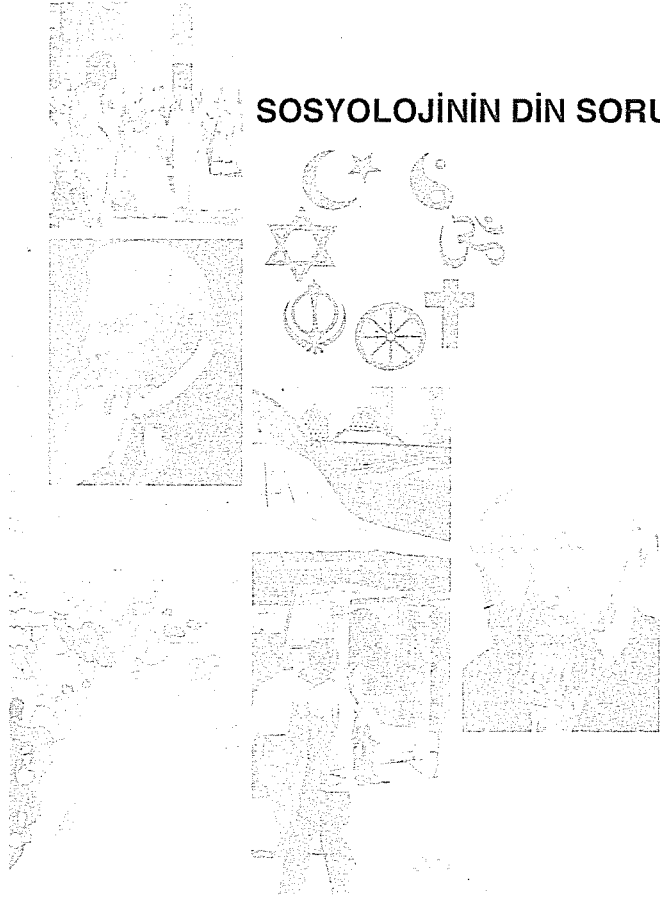
Baskı  
Damla Ofset  
Büsan Sanayi 10631 Sk No:4 Karatay/KONYA  
Tel: 0332 345 00 10

MATBAA SERTİFİKASI: 14972

Konya, Şubat 2013

PALET YAYINLARI  
Mimar Muzaffer Cad. Rampalı Çarşı Nu. 42 Konya  
Tel. 0332 353 62 27  
YAYINCI SERTİFİKASI: 10418

## SOSYOLOJİNİN DİN SORUNSALI



## GİRİŞ

Sosyoloji, “sosyoloji” adıyla değil, ama bir bilim olarak konusu, mantığı, hatta yöntem ve teknikleri bakımından İbn Haldun’la “umran ilmi” adıyla bilimler sahnesine çıktığı halde, Batılı bilim paradigması onu “sosyoloji” sözcüğünün ortaya çıkışına paralel bir biçimde Batı’ya özgü bir bilim olarak ortaya koymuştur. Bu anlamda sosyolojinin, Batı toplumlarının kendi şartları içinde dine ve dinî dünya görüşüne karşı kurulmuş bir bilim dalı olduğu söylenebilir. Buna göre sosyoloji, artık sosyal hayattan çekip gidecek bir fenomeni (dini) ve onun yerine gelecek olan şeyi, yeni dini, bilimi, hatta sosyolojinin kendisini ele alan bir bilim dalı olarak ortaya çıkmıştır. Hıristiyan kültürü bağlamında doğan bir bilim dalı olarak din sosyolojisinde de etkin olan yaklaşım, bu anlamda sosyolojik yaklaşım olmuştur. Bu durumda şu soru önem kazanmaktadır: Peki öyleyse sosyoloji, değerden düşürmeye çalıştığı veya karşı olduğu dine karşı nasıl nötr bir tutum içinde olabilecek? Bu soru, basitçe cevap verilir geçiştirilebilecek türden değildir; ancak günümüzde artık sosyologlar, bilimsel çalışmalarında din konusunda daha dikkatli olsalar bile sosyoloji ve din sosyolojisinde bu gerilimin, bütünüyle giderilebilmiş olduğunu söylemek zordur (Wilson, 1989: 5-6 vd.).

Bu bölümde sosyolojinin din sorunsalından din sosyolojisinin din sorunsalına sosyolojik bakış açısı, dinin sosyolojik manası, din-toplum ilişkisi ve dinin toplumsal boyut ve işlevleri ele alınmaktadır.

### **SOSYOLOJİDEN DİN SOSYOLOJİSİNE: DİNİN VAZGEÇİLMEZLİĞİ**

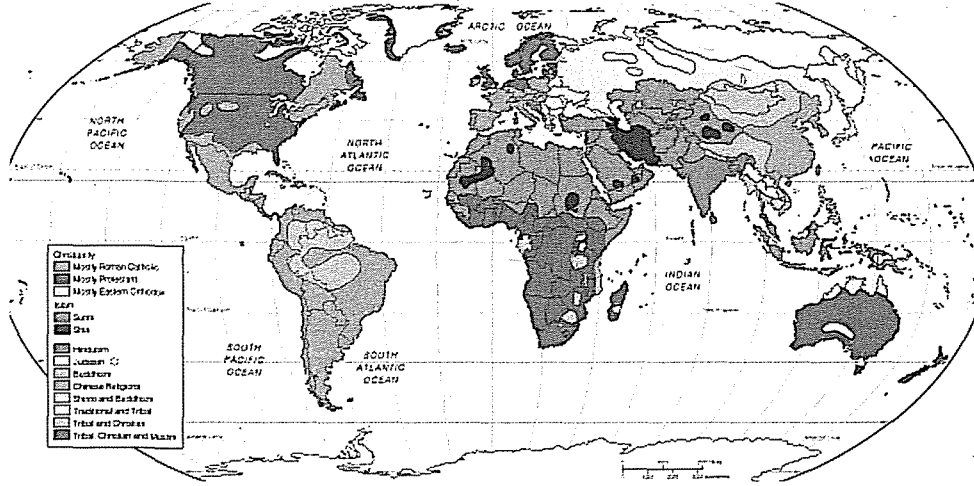
Sosyolojinin Batılı düzlemde ortaya çıkarken dine karşı problemleri pozisyonuna rağmen din, her halükârda sonuçta

DİN SOSYOLOJİSİ

## **SOSYOLOJİNİN DİN SORUNSALI**

Prof. Dr. Ejder OKUMUŞ





etkili bir sosyal gerçeklik olması hasebiyle sosyolojinin gelişiminin ta başından itibaren araştırma açısından nihai derecede önemli bir sosyal fenomen olarak kabul edilmiş veya anlaşılmıştır. Nitekim Comte, Durkheim, Spencer, Marx, Weber gibi sosyolojinin büyük üstadları dini sosyal hayatın vazgeçilmez bir vechesi olarak telakki etmişlerdir. Bu nedenle de din sosyologları, sıklıkla onların argümanlarına başvurmuşlardır.

Gerçekten de dinin, insanlık kadar eski bir geçmişe sahip etkili bir kurum olduğu, tarihsel süreç içinde temel etken olarak varlık gösteren bir olgu olduğu söylenebilir. Günümüzde de din fenomeni, birey ve toplumlar üzerinde etkisini sürdürmekte, bireyleri grup veya topluluklar halinde bir arada tutan bir güç olarak ortada durmakta, din uğruna olaylar, tartışmalar, anlaşma ve anlaşmazlıklar, barış ve savaşlar olabilmektedir. Denilebilir ki din, günümüz toplumlarının hayatında vazgeçilmez bir fenomen olarak yerini almaktadır.

Sonuçta din, şöyle veya böyle sosyolojinin ve sosyologların temel ilgi alanlarından olmuş ve buradan da din sosyolojisi doğmuştur.

Esasen dinin sosyolojinin temel konularından biri oluşu ve din sosyolojisi adıyla din-toplum ilişkilerine özgü bir bilim dalının varlığı, dinin toplumsal bir fenomen olmasıyla; dinin toplumsal bir fenomen olması da, onun toplumsal bir varlık olan insanın var oluşsal bir boyutu olmasıyla doğrudan ilgilidir. Dinin etimolojisi, insanın din boyutunu ve dinin toplumsal bir olgu oluşunu anlamamıza katkı sunabilir.

Batı dillerinde din (religion) sözcüğü, köken itibariyle Latince 'religio'dan gelmekte, "religio" da, Lucretius (M.Ö. 99 - M.Ö. 55) ve Cicero'nun (M.Ö. 106 - M.Ö. 43) verdikleri bilgilere göre 'religare' veya 'religere' kökünden gelmektedir. Religare anlamında (Lucretius) insanların din yoluyla Tanrı'ya ve birbirlerine bağlanmaları, 'religere' anlamında (Cicero) ise bir işi mükerreren ve dikkatlice yapmaları ve dolayısıyla sürekli yapılan ibâdet ve ayinler anlatılmak istenmektedir. Wilfred Cantwell Smith, Batı dillerinde dinin (religion) bugünkü anlamıyla din olarak kullanılması için bazı süreçlerden geçildiğini ve bugün itibariyle Batı ve Doğu dillerinde tekil biçimde din ve çoğul halinde dinler olarak anlamlandırıldığını ifade etmektedir.

İbranice'de din karşılığı olarak kullanılan 'dath', kanun, hüküm ve yargı gibi anlamlara gelirken, yine İbranice'deki 'tora' sözcüğü köken itibariyle din, şeriat, hüküm, kanun, mezhep, ilim, eğitim gibi manalar taşımakta ve Sanskritçe'de dini karşılayan 'sanatana dharma', ebedi yol, ezeli ve ebedi hakikat, ebedi kanun gibi anlam içeriğine sahip bulunmaktadır.

Din, Arapçada ise etimolojik düzlemde 'd-y-n' fiil kökünden gelmekte olup borçlu olma, üstün gelme, idare etme, hakimiyet kurma, otorite sahibi olma, yönetme, baş eğdirme veya buyruk altına almak amacıyla güç kullanma, zora başvurma, itaat altına alma, köleleştirme, itaat, kulluk, kölelik, birinin buyruğuna girme, inanma, adet edinme, şeriat, kanun, mezhep, millet, izlenen örnek, usul, âdet, hal, tutulan yol, huy; yargı, sorgu, ceza ve mükafât (karşılık) gibi anlamlara gelmektedir. Kur'an'da da dinin bu anlamlara gelecek biçimde kullanıldığı söylenebilir.

Arapçadaki din ile Batı dillerindeki dinin (religion), aynı anlam içeriğine sahip terimler olmadıkları söylenebilir. Arapçadaki din terimi, hem genel anlamda bütün inanma ve bağlanmaları, hem de özel anlamda İslam dinini ifade ederken Batı'daki din (religion) terimi, daha dar anlamda kullanılmakta ve Hıristiyanlığı ifade etmektedir.

Dinin etimolojik manasının da ima ettiği gibi her halükarda din, inanma, bağlanma ve uyma ile karakterize olmaktadır. Din sosyolojisi, dinler tarihi, din antropolojisi, din psikolojisi, din felsefesi, din etnolojisi, din sosyal psikolojisi gibi ilim dallarına mensup bilim insanları tarafından din hakkında yapılan tanımlara bakıldığında, inanma, bağlanma ve uymaya odaklanıldığı fark edilir.

İnsan, kendini aştığını düşündüğü üstün bir şeye, yüce bir varlığa inanır, bağlanır ve teslim olur. Bu inanç, bağlılık ve teslimiyet, bir sistem halinde insanı etkisi altına alır, yönlendirir, hatta kuşatır. Ancak insanın kendisi de dinin sistem haline gelişi ve kurumsallaş-

masında baş aktördür. O halde din-insan ilişkisi, dinden insana, insandan dine karşılıklı gidiş-gelişlerle gerçeklik kazanmaktadır.

Yapılan araştırmalara göre din, insanın zorunlu bir boyutunu oluşturmaktadır. İnsan, tabiatı gereği dindar (din ve inanç sahibi, dine mensup) bir varlıktır. İnsan, yine İbn Haldun'un (1332-1406) ifade ettiği gibi tabiatı gereği sosyal bir varlıktır. O halde din de tabiatı gereği toplumsal bir olgudur. Bu çıkarıma mantıksal olarak ulaşılabilir, fakat tarihsel ve sosyolojik olarak insanın dindar ve toplumsal bir varlık, dinin de toplumsal bir fenomen olduğu açıkça gözlenebilmektedir. Din, farklı bireysel düzlemlerde, ama toplumda, toplumsal olarak yaşanmakta, kolektif bir biçimde, toplumsal hayatın ayrılmaz bir parçası olarak tecrübe edilmektedir. Tek tek bireylerden dinsiz veya inançsızların olduğu veya olabileceği tartışılabilir de, herhangi bir toplumun ve toplumsal hayatın bütünüyle dinsiz veya inançsız olduğu ya da olabileceği tartışılmaz; çünkü tarihte ve günümüzde, yapılan bilimsel araştırmaların da gösterdiği gibi böyle bir toplum var olmamıştır. Hangi din ve inanç olursa olsun, bu din ve inanç nasıl yaşanırsa yaşansın, her toplum mutlaka dine veya dinlere mensuptur.

O halde Emile Durkheim'in (1858-1957) da belirttiği üzere din, bütün insan toplumlarında karşılaştığımız evrensel sosyal bir fenomendir. Çağdaş birçok din bilimci ve sosyal bilimci dinden evrensel bir olgu olarak bahsederler. Örneğin K. Davis'e göre din, toplumda öyle evrensel, devamlı ve her şeye nüfuz eden bir olgudur ki eğer onu hakkıyla anlayamazsak toplumu da doğru kavrayamayız. E. Norbeck ise dinin kültürel olarak evrensel olduğunu söylemektedir.

İnsanlık kadar eski geçmişe sahip olan din, tarihsel süreç içinde temel etken olarak varlık göstermiş toplumsal bir fenomendir. Günümüzde de sosyal hayatta etkili bir kurum olan din, yok olup gideceği biçiminde bazı öngörüler bulunsa da, canlı bir biçimde varlığını sürdürmektedir.

Dinin toplumsal bir olgu olması ve sosyal hayatta etkili olması, çok geçmiş zamanlardan itibaren din ve toplum üzerine düşünce üreten ve araştırma yapan düşünür ve bilim adamlarının gözünden kaçmadığı gibi, modern sosyolojinin ortaya çıkışının başlangıcından itibaren de sosyologların temel ilgi alanlarından biri olmuştur.

19. yüzyılın birinci yarısında bağımsız bir bilim dalı olmuş olan sosyoloji, kısaca insanların birbirleriyle kurdukları karşılıklı ilişkilerin bilimsel açıdan incelenmesi olarak anlaşılabilir. Sosyoloji, sosyal davranışa yönelen bilimsel bir yaklaşım olarak insanların

ilişki ve etkileşime dayalı sosyal eylemleriyle, sosyal ilişkiler ağı olarak toplumla ilgilenir.

Sosyoloji, İbn Haldun'dan itibaren bağımsız bir bilim dalı olarak ortaya çıkışından beri, konusu gereği dinsel araştırmalarla yakından ilişkili olmuştur. Hatta Auguste Comte kendi yeni bilimini, sosyolojiyi, eşit derecede hem din hem de bilim olarak görmüştür. "Pozitif Felsefe Dersleri" ve ayrıca "Pozitif Politik Sistem" adlı kitaplarında Comte, ilk önce sosyal fizik diye adlandırdığı sosyolojiyi, sadece bilimlerin kraliçesi olarak değil, aynı zamanda giderek tüm var olan dinleri görüş mesafesinin dışına iten yeni 'pozitivizm dini'nin de temeli olarak tasavvur etmiştir. Fakat sosyoloji ile din arasındaki gerçek ve sürekliliği, dini toplumsal bağın hayati unsurlarından biri olarak gören ve böylece zorunlu olarak sosyologlar tarafından dikkatli bir inceleme konusu yapan kimseler tarafından kurulmuştur.

Toplumun, toplumsal hayatın ayrılmaz bir boyutunu meydana getiren din, doğal olarak sosyolojinin ana konularından biri olmaktadır; nitekim sosyolojinin bağımsız bir bilim olarak ortaya çıkışından itibaren durumun böyle olduğu görülebilir.

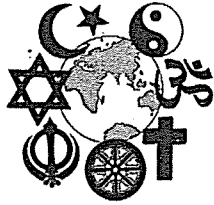
## DİN SOSYOLOJİSİ

### Dine Sosyolojik Bakış

Sosyoloji, son çözümlemede bir bakış şekli, bir düşünme biçimidir. Ne üzerine bir bakış veya düşünme biçimidir? Toplumsal bir varlık olarak insan üzerine. O halde bir bakışı sosyolojik bakış yapan veya sosyolojiyi sosyoloji yapan nedir?

Öncelikle sosyoloji insan birlikteliği gerçeğine odaklanır. Bu, sosyolojiyi diğer bilim dallarından ayırmada önemli bir ölçüttür. Örneğin ekonomi, merkezî dikkatini, insanların yeryüzünde yaşayabilmek için istedikleri maddî şeyler üzerine yoğunlaştırır. Tarih, geçmiş olay ve eylemlerle ilgilenirken, sözgelimi antropoloji farklı toplumların kültürlerine odaklanır. Yine mesela siyaset bilimi, siyasal davranış ve sistemleri, iktidarla ilgili tutum ve eylemleri konu edinir. Fakat sosyoloji, toplumun her yerinde mevcut olan sosyal etkileşimin örüntüleşip kalıplaşmış kurumsallık, yapısallık, sistemlilik ve düzenliliklerini inceler. Sosyoloji, bilgi gövdesi olarak insan ilişkileri gerçeğini alır. Söz konusu insan birlikteliğine ilişkin hemen her şey sosyolojik alana girer. Bu bağlamda sosyolojinin içeriğinin, insan etkileşiminin incelenmesi olduğu söylenebilir.

Sosyolojik bakışta, insan eylemlerini geniş çaplı toplumsal olayların parçaları olarak görmek, toplumsal olay ve olguların, karşılıklı bağımlılık ağıyla birbirine bağlanan



toplumsal öznelerin tesadüfi olmayan birlikteliğiyle gerçekleştiğini unutmamak esastır. Sosyolojik bakışta, eylem ve olayı, tek başınalık yaklaşımı içinde, birey odaklı değil, birliktelik, ilişkililik, bağımlılık, etkileşim ve grup odaklı düşünme temel noktadır. Çünkü insanlar, toplumda birbirine bağımlıdırlar, bir arada ve birbirleriyle ilişki içinde yaşarlar. Sosyolojik bakış açısıyla, olay ve olgular, insanların karşılıklı bağımlılığının çok katlı ağları çözümlenerek anlamlandırılmaya çalışılır (Bauman, 1999: 16, 22).

Dine sosyolojik bakışa gelince, o da dini, o dine mensup bireyleri, toplumsal evreninden soyutlayarak değil, tersine toplumsal evren içinde etkileşim halindeki durumuyla ele almayı gerektirir; çünkü din, sosyal ilişki temelinde gerçeklik kazanır, toplumda, insan birlikteliğiyle yaşanır. Din, gerçek anlamına ancak kendisine bağlı birlik veya topluluk ya da grupta bulabilir. Dinî bir dünyada yaşamak, dinî bir birliğe mensubiyete ihtiyaç gösterir. Bu gerçekliğe bakarak din sosyolojisi, dinin sosyal yönlerini; dinî davranış ve olayları geniş çaplı toplumsal olay ve eylemlerin parçaları olarak görür ve de dinsel olay ve olguların, karşılıklı bağımlılık ağıyla birbirine bağlanan toplumsal öznelerin tesadüfi olmayan birlikteliğiyle gerçekleştiği esastan hareket eder. Bu bağlamda dine sosyolojik yaklaşım, sosyal ilişki, süreç, oluşum, grup ve kurumlarda dinin etkisi; dinsel grup ve kurumların oluşum, süreklilik ve yok oluşları; gruptaki bireylerin dinsel davranışları; dinî grup içindeki birlik ve çatışma durumları; dinsel gruplar arasındaki çatışmalar veya uzlaşmaya dayalı ilişkiler üzerine odaklanır.

Sosyolojik bakışın kendine özgülüğünü anlamamanın önemli bir yolu, toplumsal eylem, olay ve olguların karmaşık yapısının olduğunu ve dolayısıyla onlar hakkında kestirmeden, sağduyu bilgisiyle veya ön yargıyla kesin önermeler

kurmaktan kaçınmak gerektiğini bilmekten geçer. Sosyolojik bakış çok boyutlu bakıştır. Örneğin sosyal kurumun, farklı, fakat eş-güdümlü, ilişkili düşünce ve davranış kalıplarının karmaşık bir ağı olduğunu, sosyal sonuçlara yol açtığını, yönetim ve idamesinde toplumsal değer ve normların merkezî bir rol oynadığını kavramadıkça, bir sosyal fenomen olarak kurumu ve kurumla ilgili konu, eylem ve olayları anlamak, doğru analiz etmek çok zordur.

Sosyolojik bakışta çoklu veya karmaşık nedensellik ilkesi en önemli esaslardandır. Görünüşte sosyal olayların tek bir sebebi olduğu zannedilebilir. Oysa toplumsal fenomenler, birdenbire varlık sahnesine çıkmaz ve tek bir çizgi izlemezler. Ancak özellikle sosyal bilimlerde tek çizgili ve tek nedenli yaklaşan çeşitli kuramlar hâlâ geçerliliğini sürdürmektedir. Bu yaklaşımlarda toplam sosyo-kültürel sistem veya bu toplamın bir parçası, tek bir nedene dayandırılır. Gündelik konuşmada veya sağduyu bilgisinde, sıklıkla basit bir nedenin bir sosyal olgunun açıklanmasında kullanıldığı görülür: Amerika Birleşik Devletleri'ndeki ırk ilişkilerine dayalı sosyal problemlerin zencilerin ahlâk dışı davranışlarından kaynaklandığını, güney eyaletlerindeki sıcak iklimin siyasal tutuculuğa yol açtığını ileri sürmek gibi.

İnsanların sosyal düşüncesinde çok yaygın bir yanlış olan tek nedenli yaklaşımın iki ana sebebi olabilir. İlki, tekil bir açıklama insan ilişkilerine ilişkin karmaşık sorulara verilebilecek en kolay yanıttır. İkincisi ise, insanlar genellikle toplum ve kültür hakkında bilimsel bilgiden yoksundurlar; bu bilgi yoksunluğu, bazen önyargı ve kendini beğenmişlik ile birlikte bulunur. Sosyal bilim incelemesi, bilgisizlik, önyargı ve kendini beğenmişliğe karşı önemli bir panzehirdir. Çocuk bakımının en basit kuralından, bir şirket müdürünün en ciddi kararına kadar insan ilişkilerinde var olan hemen her sorunun arkasında birbiriyle ilişkili bir dizi etken bulunur. İnsanlar sadece içgüdüleriyle eylemde bulunmaz; öncel bir toplumsal ve kültürel yaşayışa sahip olmaksızın yerinde kararlar veremezler. Sosyal bilimlerde tabiat olaylarında olduğu gibi "A'nın nedeni B'dir." türünden tek biçimli bir sebep-sonuç ilişkisi geçerli olmaz. Toplumsal olaylar o kadar karmaşık ve görelidirler ki bir olayın birden fazla sebebi bulunabileceği gibi, bir kaç olayın bir sebebi de bulunabilir. Ayrıca toplumsal fenomenler, kişiden kişiye, kültürden kültüre, toplumdan topluma, anlayıştan anlayışa değişebilen anlam içerik veya düzeylerine sahip olabilmektedirler.

Sosyolojik bakış, dine de çok boyutlu yaklaşmayı gerektirir. Dolayısıyla din sosyolojisinde de çok boyutlu bakış esastır. Dinin toplumsal gerçekliğini anlama ve yorumlama-

nın yolu, dinî eylem, olay ve olguların karmaşık yapısının olduğunu ve dolayısıyla onlar hakkında kestirmeden, sağduyu bilgisiyle veya ön yargıyla kesin önermeler kurmaktan kaçınmak gerektiğini bilmekten geçer. Dinî davranış örüntülerini, dinin kurumsal yönlerini, dinî olayları, onlara çok yönlü bakarak anlamak ve yorumlamak, dine sosyolojik bakışın temel özelliklerindedir. Aynı şekilde dine yaklaşımda karmaşık nedensellik de önemlidir. Dinin karmaşıklığı ve karmaşık nedenselliği, hem doğrudan dinî davranış, olay, grup, kurum, yapı ve sistemlerin kendi içinde söz konusu, hem de dinin toplumdaki diğer eylem, grup, kurum, yapı ve sistemlerle ilişkisinde geçerlidir.

Sosyolojik bakışın ayırt edici bir özelliği de, sosyal problemlere yönelik çözümlere değişebilirlik ilkesiyle yaklaşmaktır. İbn Haldun'un da vurguladığı gibi değişim kaçınılmazdır ve insanın yaşadığı her yerde her zaman var olan bir sosyal fenomendir. Değişme olgusu, sosyolog için sonu olmayan bir mücadele ve araştırma alanıdır. Sosyolog, toplumun her zaman aynı kalmadığı gerçeğini hiç bir zaman göz ardı etmez. Değişim olgusu, toplumun bir yapısı ve düzeni olduğu gerçeğini yadsımayı gerektirmez, ancak sosyal problemlerin incelenmesini daha yorucu kılar.

Din, değişim gerçeğinin içinde olan bir olgudur. Din, hem kendisi değişir, hem değiştirir, hem de değişen toplumsal gerçeklikten etkilenir. O halde kişi veya sosyolog sosyolojik bakışla dine değişim ekseninde bakar. Din hakkında genellemelere giderken, dinin değişen yönünü ve değişen toplumsal gerçeğin içinde varlık bulduğunu daima hesaba katma zorunluluğu vardır.

Sosyolojik bakışın önemli yönlerinden bir diğeri, sağduyuyla sürekli ve yakın bir diyalogu korumakla birlikte, sağduyunun sınırlılığını aşmaktır. Ortak sağduyusal bilgimize meydan okuyucu bir üslupla hitap ederek bizi, deneyimlerimizi yeniden değerlendirmeye, doğru bildiğimiz birçok şeyin yanlış olduğunu düşünmeye teşvik eder; toplumsal ilişkiler hakkında bildiğimiz şeylerin sığ olabileceğini anlamaya; daha derin, sağlıklı ve doğru bilgiler elde etmemizi sağlamaya çalışır. Sosyoloji, topluma ilişkin sıradan bilgilerle yetinmez; rutini bozar ve sorgular. Sosyoloji, insanların bildikleri dünyada bir yabancı gibi davranarak herkesin aklına gelmeyen veya sormadığı şeyler sormak suretiyle adeta insanların uykusunu kaçıtır, rahatlarını bozar. Bu tavrıyla sosyoloji, bildik şeyleri bilinmedik hale getirir, yani kesin olarak doğru bilinen şeylerin yanlış olabileceğini ortaya koyar ve böylece kendi farkını gösterir. Bu durumda sosyolojik bakışın en önemli getirilerinden biri, sorgulama, eleştirme, yanlış telakkileri yıkma, sırrı ifşa etme veya büyü

bozmadır. Sosyolojik bakış, bu özellikleriyle, ezberleri bozan bir bakış olup P. Berger'in de işaret ettiği gibi insanları, çoğu şeyin görüldüğü gibi olmadığı gerçeğiyle yüzleştirir.

Sosyolojik bakış, dine de bu özellikleriyle yaklaşır, hatta sosyolojik bakışın bu özellikleri din için daha fazla geçerlidir; çünkü din, insanların sıradan ve rastgele bilgileriyle belki de her şeyden daha çok konuştukları, hüküm verdikleri bir alandır. Bu nedenle dine sosyolojik bakış, din hakkındaki önyargıları, sağduyusal bilgileri, sığ yaklaşımları, kestirmeden alelacele değerlendirmeleri sorgulama, eleştirme yoluyla sarsar, dinsel toplumsal gerçekliği olduğu gibi okur, anlamlandırır ve yorumlar. Böylece din sosyolojisi dine sosyolojik bakışla, din hakkında ezberleri bozmakta; dine dair bilimsel olmayan üstünlükü düşünce, bilgi ve yaklaşımların yanlışlıklarını veya eksikliklerini ortaya koymak suretiyle dinin toplumsal gerçekliğinin doğru görülmesini sağlamaktadır.

Sosyolojik düşünmenin en önemli orijinalliklerden birinin de insana duyarlılık, empatik bakış ve sorumlu yaklaşım kazandırmak olduğu söylenebilir. Sosyolojik düşünmek, çevremizde olup bitenlere karşı daha uyanık ve daha duyarlı olmayı öğretir; bize yakın ve uzak insanları, onların hasletlerini ve düşlerini, kaygılarını ve acılarını, onlarla empati yaparak biraz daha iyi anlamamızı amaçlar. Sosyolojik bakış, doğrudan deneyimimizle erişemediğimiz başka hayat tarzlarını anlamamıza yardımcı olur. O zaman belki biz onları oldukları gibi görür ve kendimizin yaptığı ve yapmaktan hoşnut olduğu şeyleri yapma haklarına, yani tercih ettikleri hayat tarzını seçme ve uygulama, kendi hayat projelerini belirleme, kendilerini tanımlama ve hepsinden önemlisi onurlarını koruma haklarına daha fazla saygı gösteririz. Bütün bunları yaparken öteki insanların bizimle aynı türden engellerle karşılaştıklarını ve hayal kırıklığının burukluğunu onların da bizim kadar yaşadıklarını fark edebiliriz.

Sosyolojik bakış, duyarlı ve empatik yaklaşıma bağlı olarak kişiye topluma karşı sorumlu davranma, dikkatli söz söyleme ve sosyal gerçeklikle ilgili doğruları söyleme yaklaşımı sergiler. Sosyolojik bakışla insan, kendi inanç, düşünce ve ideolojisine aykırı bile olsa toplumu, toplumsal olay ve olguları, toplumsal gerçekliği bilimsel okumaya tabi tutar. Sosyolojik bakış, insana araştırma yapmadan sıradan, alışlageldik sağduyu bilgisiyle toplum hakkında, toplumsal hayatta meydana gelen olaylar hakkında hükümler yürütmenin yanlışlığını gösterir ve bilimsel çalışmalardan sonra ancak konuşmanın doğru olacağını öğretir. Dine sosyolojik bakışta da duyarlı, empatik ve sorumlu yaklaşım oldukça önemlidir. Dine sosyolojik bakışla, aynı ve farklı din mensubu insanlara, grup ve toplumlara

karşı daha duyarlı olunur, empatik yaklaşılarak onların doğru anlaşılmaları sağlanabilir. Dinin toplumsal hayatın bütün boyutları üzerinde çok etkili ve çoğu zaman da en etkili olgu olduğu düşünülürse, sosyolojik bakışla inançlı ve dindar insanların, aynı ve farklı dinden toplumların dinî duyarlılıklarını anlamamanın ve böylece onlarla ilişkilerde daha dikkatli, duyarlı ve empatik olmanın önemi daha iyi anlaşılır. Dine sosyolojik bakışın ayrılmaz bir unsuru olan sorumlu yaklaşımla; din kurumuna; dinin sosyal gerçekliğine; dinî inanç, düşünce, tutum, davranış ve olaylara; çeşitli dinî yaşayış ve dindarlıklara daha dikkatli bakmak, onları daha ciddi, tarafsız, önyargısız inceleme ve araştırmalarla ortaya koymak mümkün olur.

### **Din Sosyolojisi**

Din, etkili bir sosyal gerçeklik ve temel bir toplumsal kurum olduğu için, sosyolojinin gelişiminin başından itibaren sosyolojik araştırmalar açısından oldukça önemli bir toplumsal fenomen olarak kabul edilmiştir. Nitekim Auguste Comte, Emile Durkheim, Herbert Spencer, Karl Marx, Max Weber gibi sosyolojinin önde gelen isimleri, dini sosyal hayatın vazgeçilmez bir vechesi ve geçmişle günümüzü anlamada zorunlu bir pencere olarak telakki etmişlerdir. Sonuçta din, sosyolojinin ana konuları arasındaki yerini almış ve sosyologların temel ilgi alanlarından olmuş, buradan da din sosyolojisi doğmuştur. Esasen sosyolojinin bağımsız bir bilim dalı olarak ortaya çıkmasında başta gelen sosyologlar, din sosyolojisinin de erken dönem seçkin temsilcileridir. Bu durumda din sosyolojisinin, sosyolojinin başlangıcından ayrı tutulamayacağı açıktır.

Yirminci yüzyılın başında bir bilimsel disiplin olarak ortaya çıkan din sosyolojisi, toplumsal bir olgu olarak dini disiplinli/sistemantik bir tarzda anlamayla ilgili bir bilim dalıdır. Din sosyolojisi, dine sosyolojik bakış temelinde din ile toplumun karşılıklı ilişkilerini, yani etkileşim noktalarını araştırma konusu yapar. Bu konunun açılımı yapılacak olursa; din sosyolojisinin, dinin toplumsal ve toplumun da dinsel gerçekliğini, dinin toplum ve toplumun da din üzerindeki etkilerini, bir kurum olarak dini, dinî kurum, yapı, organizasyon, oluşum, grup, hareket, olay ve olguları, dinî ilişki ve etkileşimleri konu edindiği söylenebilir.

İlk sistemantik din sosyolojisi eserinin yazarı Joachim Wach'a göre din sosyolojisinin gerçek konusu, dinî tecrübenin inanç, ibadet ve cemaat boyutlarıdır; din sosyolojisi, bunların her birini tipolojik ve karşılaştırmalı olarak inceler. Wach'ın öğrencisi G. Mensching'e

göre din sosyolojisi, dinî fenomenler dünyasına ait sosyolojik gelişim ve oluşumları kendisine konu olarak seçmekte ve bunlar içindeki yapı ve kanunları incelemektedir. Çok öznlü bir ifadeyle din sosyolojisinin konusu, dinin toplumsal gerçekliği ve din- toplum-sorunsalı olarak belirlenebilir. Dinin toplumsal gerçekliği de son tahlilde din ile toplumun karşılıklı ilişkisi olarak anlaşılabilir.

#### **Dinin Sosyolojik Manası**

Din sosyolojisi, dinin sosyolojik manasıyla ilgili bir sosyal bilim dalıdır. Dinin sosyolojik manası, dini sosyolojik zaviyeden ele almayı; anlamayı, tasvir etmeyi, yorumlamayı; dinin toplumsal gerçekliğini; sosyal bir fenomen olarak dini, din ile toplumun karşılıklı ilişkilerini, olduğu veya gerçekleştiği gibi, sosyolojik perspektiften, empirik verilere dayanarak, ama onu büsbütün sosyal ve sosyolojik olana indirgemeden anlama ve yorumlama çabalarını ihtiva etmektedir.

#### **Dinin Tanımı**

Din üzerine yapılan tanımlardan her biri, dinin belli bir yönüne veya bazı yönlerine dayanmaktadır. Bazı din tanımlarında dinin bilgi ile ilgili iddiaları ağır basmakta, konunun psikolojik cephesi ihmal edilmektedir. Bazı tanımlarda ise ahlak ve duygu konusu ön plana çıkmaktadır. Bazı bilim adamları dinin kültürel tarafına ağırlık vermekte, bazıları aşkın boyutunu öne çıkarmaktadır. Bir psikolog dini çok kere yaşanan bir tecrübe; bir sosyolog sosyal bir kurum; bir kelamcı akıl ve nakille müdafaa edilebilen bir sistem olarak görür. Bunlara bir de dinin aleyhindeki görüşlere temel teşkil eden tanımlar, sözelimi Marx'ın, Freud'un veya Comte'un tanımları katılacak olunursa, işin içinden çıkmak daha bir zorlaşacaktır. Örneğin İslam kelamcılarına göre din, Allah tarafından vahiy yoluyla ve peygamberleri aracılığıyla va'z



*Elmalılı M. Hamdi Yazır*

(1878 Antalya, 1942 İstanbul)

edilen ve bağlularını dünya ve ahirette mutluluk ve kurtuluşa götüren, inanç ve amellerden oluşmuş bir kurumdur. Elmalılı M. Hamdi Yazır'ın daha kısa ifadesiyle din, "zevî'lukulu, hüsni ihtiyarlarıyla bizzat hayırlara sevkeden bir vaz'ı İlâhîdir." Bu tanımlarda İslam dini-ne özgü bir tanımlama çabası olduğu açıktır.

Din, E. B. Tylor'a göre ruhsal varlıklara inanç; R. Otto'ya göre insanın kutsalla ilişkisi; M. Müller'e göre duygular ve aklın nüfuz edemediği şeylerle ilgili bir takım inanç ve uygulamalardan meydana gelen bir sistem; G. Mensching'e göre ise insanın kutsalla hayatî ilişkisi ve kutsalla çevrilmiş insanın cevabî davranışlarıdır.

Din, C. Geertz'in tanımında, insanlarda, genel bir varlık düzenine ilişkin kavramlar formüle ederek ve bu kavramları bir gerçeklik atmosferiyle kaplayarak, o gerçeklik atmosferi içinde eşsiz derecede gerçekçi görünen güçlü, geniş kapsamlı ve uzun süreli ruhsal durum ve motivasyonlar tesis etmeye çalışan bir semboller sistemi; E. Durkheim'in tanımında kutsal şeylerle ilgili ve kendilerini kabul edenleri kilise denen manevi bir topluluk halinde bir yere toplayan inanç ve eylemlerden meydana gelen dayanışmalı bir sistemdir.

J. Frazer'in tanımında; tabiatın ve beşer hayatının akışına yön verdiğine ve onu idare ettiğine inanılan üstün güçlerin insan için elverişli hale getirilmesi; M. Yinger'in tanımında ise bir grup insanın, insan hayatının nihai problemleriyle mücadele vasıtası olarak kullandığı inanç ve uygulamalar sistemidir.

Din; bir tanımda empirik olmayan değer koyucu bir inanç sistemi (T. Parsons); bir tanımda tek başına bireyin kendisini ilahi kabul ettiği şeyle münasebet halinde mülaha-za ettiği durumdaki duyguları, hal ve hareketleri ve tecrübelerinden ibaret (W. James); bir tanımda insanı aşan ve insanın kendilerine bağlı olduğunu hissettiği güç veya güçlere inanıp bağlanma (M. Jastovs); bir tanımda insanı varlığının nihâî şartlarına bağlayan sembolik bir form ve davranışlar bütünü (R. Bellah); bir tanımda bizim dışımızda olan manevi veya ahlaki güç diyebileceğimiz bir güce karşı bir bağlılık duygusunun şu veya bu biçimdeki bir anlatımından ibaret (R. Brown); bir başka tanımda ise başka türlü açıklanması mümkün olmayan izah etme girişimi, umutsuzluk sahiline inşa edilmiş bir ümit kalesidir (R. Niebuhr).

Görüldüğü gibi din, farklı biçimlerde tanımlanmaktadır; ama anlaşılmaktadır ki, sonuçta dinin tanımı konusu, karmaşık ve problematik bir konudur. Dini tanımlamak kolay bir iş değildir. Birden fazla din olduğu ve hatta bir dinin farklı yorumlara dayalı farklı uygulama biçimleri olduğu düşünüldüğünde, herkesin üzerinde uzlaşma sağlayacağı bir

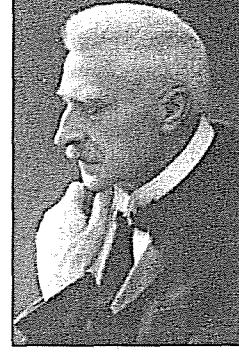
din tanımından söz etmenin mümkün olmadığı anlaşılır. Buna bir de sosyologun hangi perspektiften baktığı, hangi strateji ile yaklaştığı hususu ilave edildiğinde, durumun ne kadar zor olduğu ortaya çıkar. Bu bağlamda denilebilir ki sosyolojik tanımlara 'hakikatler' olarak yaklaşımdan ziyade 'stratejiler' olarak yaklaşmak faydalıdır. Tanımsal bir strateji, tanımlanan şeyi mütalaa altına almamızı ve tanımlanan şey hakkında düşünme yollarını bulmamızı temin eder.

Din sosyolojisi literatüründe din tanımlarının genel olarak iki kategoride toplandığı, din tanımlama işinde din sosyologları tarafından iki ana strateji izlendiği söylenebilir. Bunlardan biri, substantif tanımlar, diğeri ise fonksiyonel tanımlardır.

Dinin dar tanımları denilebilecek substantif (özel) tanımlar, dinin ne olduğunu, dinin geniş tanımları denilebilecek fonksiyonel (işlevsel) tanımlar ise, dinin ne yaptığını tesbit ve tasvir etmeye çalışırlar.

Substantif (substantiyel, özel) tanımlarda din, içerik olarak sahip olduğu kutsal, aşkın, ilahî, sır, tanrı, hakikat, tabiat-üstü veya fizik ötesi anlam ve değer muhtevalarına bağlı olarak tanımlanır. Bu yaklaşımı benimseyenler, dinin özü veya esasını eksene alıp belirlemeye çalışırlar. Başka bir ifadeyle substantif tanımlar, dinin ne olduğunu tespit etmeye çalışırlar. Bu tanımlar, din olarak nitelenen dinî içeriğin kategorilerini ve din-olmayan olarak belirlenen diğerkategorileri tespit etmeye çabalar. Substantif tanımlarda, din tanımlanırken genellikle insan-dışı failer, doğaüstü dünya, deney-dışı gerçeklik, aşkın gerçeklik, kutsal kozmoz gibi ifadeler kullanılmaktadır.

R. Otto, dini "kutsalın tecrübesi" olarak tanımlamıştır. Otto'ya göre din, insanın kutsalla ilişkisidir. Kutsal olarak bilinen veya kabul edilen şey, öncelikle sadece dinî alanda



Rudolf Otto  
(1869, 1937)

kendini gösteren özel bir değerlendirmedir. Kutsallık noktası, dinin bütünüyle kendine özgünlüğünü ifade eder ve aynı zamanda bütün dinlerde ortaktır. Bu durumda din sosyolojisinin görevi, bu genel din kavramından hareketle, insanın kutsalla ilişkisinin ifadesi olan somut sosyal fenomenleri tespit ve tasvir etmek olmalıdır. Esasen bu tanım ilk etapta sosyolojik anlamda kapalı imiş gibi görünse de biraz yakından bakıldığında dinin sosyal boyutlarını da ifade ettiği anlaşılır. Önce bireyin kutsal olanı yaşayabilme kabiliyetinin varlığını ve hatta bu deneyimin onun varlığının gereği olduğunu ifade eder. Diğer yandan böylece dinin, daima önce tek tek bireylerin bilincinde yerleştiği hakikati anlatılmış olmaktadır. Bu tanımla Otto, dinsel deneyimin başkalığını bugün de geçerli bir form halinde betimlemeyi denemektedir. J. Wach'a göre bu tanım dinin objektif yönüne hakkını vermektedir; bu özet tanım, dini ne yalnızca basit bir tecrübeye, ne inanç, amel, ritüel, tören veya sembollere, ne de bilgi, duygu, içgüdü ve düşünceye vs. indirgemekte, belki de dinin yerine göre pek çok boyutlarda gerçekleşebileceğine işaret etmektedir.

Din sosyolojisini din bilimleri içinde ele alan J. Wach, din hakkında yapılmış olan tanımların incelenmesiyle kendisinin işi olmadığını, ama en zengin, en kısa ve en basit tanımın da Otto'nun tanımı olduğunu söylemektedir. Wach'a göre dinin bu şekilde anlaşılması dini tecrübenin objektif özelliği üzerinde ısrar etmekte ve onun yalnızca sübjektif tabiatı üzerinde ısrar eden psikolojik teorilere karşı çıkmaktadır. Otto'nun "korkutucu ve büyüleyici sır" olarak karakterize ettiği tecrübe, onu tasvir etmek, analize tâbi tutmak ve anlamını bilimsel bir biçimde kavramak için yapılacak her girişime kesin olarak meydan okumaktadır. Dinsel deneyim, ilk planda açık ve seçik bir biçimde anlatımını bulmamaktadır, ama öte yandan ancak bu deneyimin büründüğü biçimler sayesinde ki onun özelliğini tam olarak betimlemek ve anlamak mümkün olmaktadır. Sübjektif dini analiz etmeye çalışanların tümü bu fâsit daireye çarpmışlardır. Derûnî tecrübenin anlaşılması, ancak onun objektif anlatımının açıklanmasıyla mümkün olur.

Melford Spiro'nun din tanımı da temelde substantif tanımlara dahil edilebilecek özellikler taşımaktadır. Spiro'ya göre (1966: 96) din "kültürel olarak talep edilen insanüstü varlıklarla kültürel olarak kalıplaşmış etkileşimden oluşan bir kurumdur". Bu tanım, kurumla sosyal olarak paylaşılmış inanç ve davranış kalıplarına işaret etmektedir. Bütün kurumlar, inançları, eylem kalıplarını, değer sistemlerini içerirler; dinin son tahlilde özelliğidir ki inançlar, eylem kalıpları ve değerler "insanüstü varlıklar"a gönderme yapar. Spiro'nun din tanımı, sosyolojik bir tanımsal stratejinin iyi bir örneğidir, zira tanımdaki

kategorilerin hepsi -"kurum", "kültürel olarak kalıplaşmış", "kültürel olarak talep edilen"-, sosyolojik olarak uygundur. Spiro'nun "insanüstü varlıklar" kavramıyla ilgili tasviri de sosyolojik düzlemde önemlidir; zira bu kavram, güç duygusuna vurgu yapmaktadır. "İnsanüstü varlıklar", insanoğlundan daha güçlü varlıklar, insanlara yardım eden veya acı veren ve fakat insan eylemleri tarafından etki altına alınamayan varlıklar olarak tanımlanırlar.

Bir diğer substantif din tanımı da Peter L. Berger'e aittir. Berger (1993: 88), R. Otto ve M. Eliade'dan yararlanarak dini şöyle tarif eder: "Din, kendisiyle kutsal bir kozmosun tesis edildiği beşerî girişimdir." Berger'in bu tanımında vurgu, insanoğlunun özel bir dünya türü, yani kutsalla ilişkili aktivitesi üzerinedir. Bu kutsal dünya, gündelik dünyadan her halükarda farklıdır. O halde burada dinin özü ve en önemli tanım noktası, kutsal olarak ifade edilen bir şeyle ilgili olmasıdır.

Fonksiyonel (işlevsel) tanımlara gelince; bir ölçüde formel ve geniş tanımlar olarak da isimlendirilebilecek olan işlevsel tanımlarda din, birey ve toplum hayatında hangi işlevi yerine getirdiğine bağlı olarak tanımlanmaktadır. Bu yaklaşımı benimseyenler, dinin özde ve temelde ne olduğu ile değil, ne yaptığı ve insan ve toplumu nasıl etkilediği ile ilgilenmektedirler.

Din kavramını işlevsel olarak ele alan ve tanımlayan Durkheim'a göre (1923: 94) "Bir din, kutsal şeyler, yani ayrı tutulan ve yasak kabul edilen şeylerle ilgili inanç ve pratiklerden ibaret birleşik bir sistemdir. Bu inanç ve pratikler, onları kabul eden kimseleri kilise denen manevi bir topluluk halinde bir yere toplar. Tarifimizde yer alan ikinci unsur, birincisinden daha az önemli değildir. Çünkü din fikrinin, kilise fikrinden ayrılamayacağını göstermekle dinin gayet ortak bir şey olduğunu hissettirir."

Dinî fenomenlere oldukça ilgi gösteren ve dini davranışı, toplumsal hayatın yapısal elementlerinden biri olarak yorumlayan Durkheim'in din tanımı, kutsala işaret etmesi nedeniyle kısmen substantiyel özelliğe de sahiptir, ancak daha çok işlevsellik içermektedir; çünkü daha çok dinin sosyolojik düzlemde işlevsel yönüne vurguda bulunmaktadır; hatta bu tanımda kutsalın da işlevsellikle izah edildiği söylenebilir. Durkheim'de kutsal daha ziyade dikey, aşkın bir kategoriye oranla yatay, dünyevî bir kategori olarak nitelenmiştir. Bu kategori, özellikle kutsal cemaat olarak profan topluma karşı, dinin kendini sınırlaması biçiminde ortaya çıkar. Tanımdan anlaşıldığı kadarıyla Durkheim, profan ile kutsal arasındaki ayırmadan hareket etmekte ve dini sosyal işlevleri açısından ele almak-

tadır. Ayrıca Durkheim'in din tanımı veya anlayışına göre kutsal olan, son tahlilde toplumsal olanın ifadesinden başka bir şey değildir. Din, bireye değil gruba ve topluma ait bir özelliktir. Tüm kutsal sembollerin en temel işlevi, toplumun değişik üyeleri arasındaki dayanışma ve bütünleşmeyi güçlendirmektir. Bu tahlile göre din, sosyal dayanışmanın incelenmiş bir anlatımı olmaktadır. Durkheim'in din kavramı öyle geniş tutulmuştur ki, o tanıma göre son tahlilde ulusal ve politik ideolojiler de din olarak anlaşılabilir.

Durkheim'in dışında M. Yinger, K. Marx, T. Parsons, G. Lenski, T. Luckmann ve C. Geertz gibi sosyologlar da dine işlevselci bir tanım getirmeye çalışmışlardır. Bunlardan örneğin J. M. Yinger'in (Yinger 1970: 7) "Din, bir halk grubunun, onun vasıtasıyla insan hayatının nihai problemlerini çözmek için uğraşım mücadelesi ettiği bir inanç ve pratikler sistemidir" biçimindeki din tanımı, işlevsel din tanımları kapsamında değerlendirilebilir.

Yine işlevsel bir din tanımına sahip olan T. Parsons'un din sosyolojisinde din, "empirik olmayan normatif bir inanç sistemidir." (Köktaş, 1993: 38). T. Parsons'a göre dinin sosyolojik imkanı, hayal kırıklığında, çatışmayı yaşamada ve baskı altında tutup engellenmede kendini gösteren toplumun eksik kalmış yönlerinde ifadesini bulur. Bunların yıkıcı sonuçları dinin sosyalleştirme, meşrûlaştırma ve anlamlandırma gibi spesifik bütünleştirici işlevi sayesinde esnekleştirilir. Bu bağlamda din, bir toplumun kültürel inanç sistemi olarak toplumun temel bütünleşme faktörüdür.

T. Luckmann da dini işlevselliğiyle tanımlamaya çalışmaktadır. Ona göre din, insan organizmasının bir yeteneği olduğundan dolayı, insanî olan aynı zamanda dinîdir de. İnsanın biyolojik doğası, ahlakî ve nesnel bağlantılı ve her şeyi kapsayan anlam dünyaları kurarak onu aşkınlılaştırır. Böylece Luckmann'a göre beşerî olan her şey, aynı zamanda bilfiil dinî de olmuş olur ve beşerî düzlemde dinî olmayan fenomen, yalnızca insanın hayvani tabiatında veya daha doğrusu diğer hayvanlarla ortak olduğu biyolojik yapılarında yer alanlardan ibaret olur. Dinin genel toplumsal temel formu, insan toplumunda evrensel olup sosyal düzenin anlam alanından, yani bir toplumun dünya görüşünün iç formundan başka bir şey değildir.

C. Geertz'in din tanımında da işlevselliğin belirleyici olduğu söylenebilir. Hatırlanacağı üzere Geertz'e göre (1987: 66-75) din, "insanlarda, genel bir varlık düzenine ilişkin kavramlar formüle ederek ve bu kavramları bir gerçeklik atmosferiyle kaplayarak, o gerçeklik atmosferi içinde eşsiz derecede gerçekçi görünen güçlü, geniş kapsamlı ve uzun süreli ruhsal durum ve motivasyonlar tesis etmeye çalışan bir semboller sistemidir." Ge-

ertz, tanımında sonuçta dinin ne yaptığı üzerinde odaklaştığı için onun tanımını işlevsel tanımlar içinde mütalaa etmek uygundur.

Burada verilen ve verilmeyen işlevselci din tanımlamalarına bakıldığında, onlarda, Tanrı kavramına atıfta bulunmayarak sosyal bütünleşmeyi sağlayan, bireysel davranış yönelimini belirleyen veya değer kategorisi olarak görev yapan; kısacası bir anlam sistemi olan bütün düşünce ve davranış tarzları da din olarak kabul edilmektedir. Bu çerçevede faşizm, marxizm, komünizm, laisizm, nasyonalizm, maoizm, hümanizm, psikolojizm, ruhçuluk, ateizm gibi ideolojiler, başka bir ifadeyle teistik olmayan inanç sistemleri veya seküler ideoloji ve ayinler de din olarak görülmektedir.

İşlevselci din tanımlarına bakıldığında, onlardan bir kısmının, daha çok dine bir tür savunma mekanizması, telafi ve bütünleşme unsuru olarak baktıkları görülür. Bu bağlamda savunma mekanizmacı din kuramı ve bütünleşmecî din kuramı gibi iki kuramdan söz etmek mümkündür. Birincisine yukarıdaki tanımlardan Niebuhr'unkini, ikincisine de Durkheim'inkini örnek olarak vermek mümkündür.

Gerek substantif, yani özsel tanımlar, gerekse işlevsel tanımlar, çeşitli açılardan olumlu ve olumsuz yönleriyle eleştirilmiş; her iki tanımın birbirine karşı avantaj ve dezavantajlarından bahsedilmiştir. Sonuçta her iki tanım arasında seçim yapmak, bir strateji meselesidir. Bu tanımlama biçimlerini ve tanımları kabul edelim veya etmeyelim, her bir tanımsal yaklaşımın sınırlılık ve genişliklerinin farkında olmak, sosyal konu ve problemleri daha eleştirel bir biçimde ele alıp değerlendirmede bize imkan verebilir.

Bu iki tanımsal yaklaşımdan biri tercih edileceği gibi, ikisinden sentez yapılarak sub-fonksiyonel, yani öz-işlevsel tanım stratejisi de geliştirilebilir. Bu tanımlarda hem özsel hem de işlevsel tanımların unsurları birlikte yer alır.

Sonuçta din sosyolojisi açısından bütün bu tanımların dinin sosyolojik manasını anlamaya ve ortaya koymaya katkıda buldukları ölçüde anlamlı ve yararlı oldukları söylenebilir.

### **Din-Toplum İlişkileri**

Dinî inançlar, insan kaderinin en etkili faktörüdür. Din, kültürün ilk basamaklarından başlayarak aile, oymak, kabile, boy ve millet gibi tabii birliklerle hep yakın ilişki içinde bulunmuştur. İnsanlarla dinin bu birlikteliği günümüze kadar çeşitli biçimlerde devam etmiş ve tarihin sonuna kadar da devam edeceğe benzermektedir.

Toplumların evrensel bir boyutu olan din geniş anlamda, kitabi (teorik, itikadî) ve uygulamalı (ibâdî), bireysel ve cemaatsel, sübjektif ve objektif yönleriyle; inanç, bilgi, tecrübe/duygu, ibâdet, etki, organizasyon ve ahlak boyutlarıyla bir bütün olarak kendini ortaya koymaktadır. Din doğal ve sosyal bir gerçekliktir. Dinin objektifliği, dinin görünür-lüğünü, ilişkisel düzeylerini, toplumsal boyutlarını dillendirir. Dinle toplum birbirinden ayrı düşünülemez.

Dinin sosyal bir fenomen olması, sadece onun daima toplumsal bir form içinde tezahür eden bir olgu olduğu anlamına gelmez, aynı zamanda dinî fenomenlerin toplumsal realitenin aslı öğeleri oldukları anlamına da gelir. Din, toplumsal hayatın hemen her alanında insanları etki altında bırakır. Dinlerde bulunan itikadî, sosyal, ekonomik, idarî, ahlâkî ilke ve esaslar, insanların sosyal eylemlerini güçlü bir biçimde etkilemek suretiyle sosyal düzenin objektif yapısının belirlenmesinde önemli bir rol oynar.

Açıktır ki, din ve ondan doğan gruplar herhangi bir kültür çevresinde her türlü etkiden korunmuş, soyutlanmış olarak yaşamaz; bilâkis kültürel hayatın bütün kısımları ile; evlilik veya aile, eğitim, ekonomi, siyaset, boş zamanlar, ahlâk, hukuk, sanat, teknoloji ve bilhassa toplumun genel yapısı, yani zümreler, sınıflar ve diğer sosyal tabakalar ve doğal olarak siyasî yapı ile sıkı bir ilişki halinde bulunurlar. Bu demektir ki din ile toplum arasındaki ilişkiler tek yönlü değil, karşılıklı etki esasına dayanır. Din-toplum ilişkileri etkileşimsel ilişkiler olup din toplumu, toplumun kültürünü, toplumsal kurumları, toplumsal norm ve değerleri etkilediği gibi onlar da dini etkilemektedir. Bu durumda dinin sosyal boyutundan bahsedildiğinde, onun gerçekte toplumla karşılıklı ilişkilerinden ortaya çıkan boyut anlaşılmaktadır.

Peter L. Berger'in de belirttiği gibi her insan topluluğu bir dünya-kurma girişimidir. Bu girişimde yer alan çeşitli olgu ve unsurlar arasında din özel bir yer işgal eder. Dolayısıyla inşa edilen dünyada din ile insan arasında sıkı ilişkiler bulunmaktadır. Esasen din sosyolojisinin araştırma konusu da din ve dünya problemi olarak özetlenebilir. Şu halde denilebilir ki dünya inşa etme girişiminde toplumla din arasında girift ilişki ve etkileşimler bulunmaktadır.

Dinî tecrübenin inanç ve amel veya teorik ve pratik anlatımlarından ayrılamayacak olan sosyolojik anlatımı, dinin, sosyal boyutlarından azade anlaşılamayacağını göstermektedir. Dinin sübjektif yönü, objektif yönüyle tamamlanır. Sübjektif din ile objektif dini birbirinden ayrı ele almak sosyolojik anlamda mümkün görünmemektedir. Bu bağlamda

“Din, bireysel midir yoksa toplumsal mıdır veya din bireyin işi midir yoksa toplumun işi midir?” sorusu, “Tavuk mu yumurtadan yoksa yumurta mı tavuktan?” sorusuna benzer. Böyle bir soru, kısır döngüyle sonuçlanır ve meseleyi çözümsüzlüğe iter. Dinin her iki yönü veya özelliği birbirinden ayrı değerlendirilemez.

Wach'a göre din ile toplum arasındaki karşılıklı ilişki yakından ve sistematik bir şekilde incelenecek olursa, dinin toplum üzerindeki etkisinin birinci derecede olduğu görülür. Dinin insan topluluklarının bilgi, inanç, ahlak ve zihniyetleri ile örgütlenmeleri üzerinde güçlü etkileri olmaktadır. Bu etkileri geçmiş topluluklarda görmek mümkün olduğu gibi günümüz modern toplumlarında da çeşitli biçimlerde görmek mümkündür. Dinin tabii grup veya birlikler üzerinde etkisi olduğu gibi sırf dinî olarak adlandırılan gruplar üzerinde de merkezî etkisi bulunmaktadır. Din, aile, ekonomi, siyaset, eğitim, boş zamanlar, hukuk ve ahlâk gibi kurumlar, sosyal sınıf ve tabakalar, kültür, kimlik, yerel birlikler, dernek, kulüp, meslekî kuruluşlar vb. üzerinde çeşitli etkileri olan bir fenomen ve kurumdur. Din, toplum üzerinde başlı başına grup oluşturma ve teşkilat kurma yönü itibariyle de etkili olur. Sırf dinî gruplar örneğinde bunu görmek mümkündür. Din, toplumsal değişimin meydana gelmesinde, toplumsal olayların gerçekleşmesinde, çeşitli toplumsal süreçlerin oluşması ve işlenmesinde de güçlü ve belirleyici etkiler gösterir. Ayrıca din toplumun kültürü üzerinde de güçlü etkilerde bulunur.

Dinin toplum üzerinde etkili olmasında, özellikle onun meşrulaştırıcılık özelliği önemli bir rol oynar. Din, toplumda olan şeyleri, toplumsal gerçekliği, toplumsal ilişkileri insanlar katında izah etmek ve kurumsal düzenlemeleri, sebepleri hakkındaki sorulara cevaplar vermek suretiyle meşrulaştırır. Din-toplum ilişkilerinde dinî meşrulaştırımı anlamak oldukça önemlidir. İnsanlar, toplumsal yaşamlarında yaptıkları ve karşılaştıkları pek çok şeye geçmişte olduğu gibi günümüzde de geçerlilik kazandırmak için dine, dinin meşrulaştırıcı yönüne başvurma ihtiyacı duyarlar. Din, davranış ve düşüncelerimizi, bireyin iç dünyasında olup bitenleri, inanç ve bilinçlerini, bilgi ve tezlerini, toplumsal kurumları, siyasal ve toplumsal düzeni, onlara kutsallık kazandırmak ve nihaî olarak geçerli ontolojik statüler bahşetmek, yani onları kutsal ve kozmik referans çerçevesine yerleştirmek suretiyle meşrulaştırır; başka bir ifadeyle beşerî açıdan tanımlanan realiteyi, nihaî, evrensel ve kutsal bir realiteye bağlayarak sübjektif ve objektif düzlemlerde haklılaştırır. Sosyal bir fenomen olarak din, liderleri veya müntesipleri tarafından kutsal kökeni olma-yan yapı ve olayları da meşrulaştırma potansiyeline sahiptir.

Toplumun din üzerindeki etkisi, din-toplum ilişkilerini doğru anlamak için önemlidir. Her din başlangıçta içinden çıktığı sosyolojik çevrenin etkisi altında kalır. Kültürel gelişimin daha sonraki aşamalarında dahi peygamber, dinin kurucusu ve ilk taraftarları, sosyolojik kökenlerine uygun olarak yumuşak determinizm ve sebeplilik prensibine uyarlar. Din, toplumun baskın kültür kalıpları tarafından etki altına alınır: Dinin belli bir yerdeki organizasyonu ve teolojisi, bir ölçüde dinin içinde çıkıp kurumlaştığı toplumun özelliklerince paylaşılır. Örneğin Amerika Birleşik Devletleri'nde demokrasiye ve gönüllü kuruluşlara katılıma önem verilmesi, bu ülkede Roma Katolik Kilisesi'ni din adamı sınıfının dışındaki halkla daha büyük bir ilişki teşviğiyle ve liderlikte azalan güveni teminle şiddetli bir biçimde etkilemiştir. Benzer bir biçimde Amerika Birleşik Devletleri'nde hissedilen komünist tehdit, bir kısım dinsel hareketleri bu tehdide muhalif yapmıştır (Chalfant, Beckley ve Palmer 1987: 5).

Belirtilmelidir ki, din sosyologu, din fenomeninin aşkın boyutlarının dışında sosyal boyutlarını, din ile toplumun karşılıklı ilişkileri esasında ele alır, araştırır. Ancak bu noktada dini sosyal boyutuna indirgememeye dikkat etmek gerekmektedir. Dini salt sosyal boyutuna indirgemek; dinin mahiyetini sosyolojik anlamda dinin toplumsallığına indirgemek, dini, sadece gerçekliğin sosyal inşasının bir bölümü olarak görmek, dini sosyal gerçekliğin bir ürünü biçiminde ele almak demektir. Toplumun dine etkisinden bahsederken, onu salt toplumun bir işlevi olarak gören ve sosyolojizm olarak adlandırılan görüşün (Wach 1987: 31) durumuna düşerek dini indirgemek, genelde bilimsel yaklaşıma, özelde ise sosyolojik bakışa aykırıdır.

### **Dinin Toplumsal İşlevleri**

Dinin sosyal işlevleriyle kastedilen, dinin toplumdaki yeri ve etkileri, toplum için gördüğü iş ve görevlerdir. Dinin sadece olumlu işlevleri değil, aynı zamanda olumsuz, yapıcı olmayan işlevleri de mevcuttur. Din, sadece fonksiyonel değil, aynı zamanda disfonksiyonel de olabilmektedir. Sözelimi din, toplumu bütünleştirebileceği gibi çatıştıracaktır de. Burada dinin bütünleştirme işlevi görece olumlu, çatıştırmaya işlevi ise görece olumsuzdur, yani disfonksiyonel veya ters-işlevdir.

Dinin toplumsal işlevlerinin açıklığı/görünürlüğü ve kapalılığı/gizliliği hususu da bu noktada hatırlanabilir. Dinin herhangi bir sosyal işlevi veya işlevleri, dine bağlı toplum veya dine inanan insanlar tarafından, niyet edilmesi, bilinmesi veya açıkça görülebilmesi



durumunda o işlev veya işlevler açık olmakta, niyet edilmemesi, bilinmemesi veya görülmemesi durumunda ise gizli olmaktadır. Mesela insanlar, Allah'ın emrini yerine getirmek ve huzur hissetmek için bir araya gelip topluca ibadet ederler. Burada ibadet için bir araya gelmenin görünen işlevi huzur hissi iken, görünmeyen işlevi ise sosyal bütünleşmedir.

Dinlerin en önemli sosyal işlevlerinden biri, inananlarına çeşitli toplumsal durumlarda, değişik toplumsal olaylar karşısında takip edecekleri tutum ve tavırları belirleyen bir zihniyet ve ideoloji kazandırma işlevidir. Her din temel bir bilişsel yöne sahip olup insanlara belirli bir zihniyet ve dünya görüşü sağlar. İnananlar, dinin kendilerine kazandırdığı zihniyet yapısıyla, sözelimi dünya ve dünyevî olaylar karşısında nasıl bir tutum ve eylem içinde bulunacaklarını belirlerler. Bir inanan, dininin kendisine verdiği zihniyetle dünya karşısında olumsuz veya edilgen bir tutum içinde olurken bir başkası olumlu tutum içinde bulunabilmektedir. Şu halde insanlar, dine dayanarak, eşyaya, tabiata, sosyal olaylara karşı bir tavır ve tutum içine girerler. Dinin verdiği zihniyetle sosyal olaylara karşı içine girilen tavır ve tutumlar, aile, ekonomi, eğitim, siyaset, sanat, ahlak gibi toplumun temel kurumlarını içine alacak boyutlardadır.

Dinin bir diğere toplumsal işlevi bütünleştirmedir. Bilindiği gibi bütünleşme teması, sosyolojinin merkezî temalarındandır. Toplumu toplum yapan, toplumu mümkün kılan nedir? Ayrı bireyleri veya üyeleri, toplum denilen daha büyük bir bütünün içinde birleştiren, bir arada tutan nedir? Hiç şüphesiz toplum, belli bir zaman ve mekanı paylaşan insanların bir araya gelerek oluşturduğu birliktelikten daha öte bir şeydir. İnsanları bir araya getiren, bir arada tutan, toplum halinde birleştiren bir amaç ve bu amaç etrafında bir takım normlar, değerler, inançlar bulunmaktadır. Bireyi bu anlamda topluma bağlayan sosyal bütünleşmedir. Sosyal bütünleşmeyi sağlayan en önemli fenomenlerden biri, belki de en önemlisi ise dindir. Bundan dolayı bütünleşme, din sosyolojisinin de anahtar konularından biridir.

İbn Haldun (1996: 146-148) dinin bütünleştirici, kaynaştırıcı güç ve işlevi üzerinde önemle durmuştur. Emile Durkheim'in merkezî ilgisi, düzen problemine, yani toplumun sosyal istikrar ve birliği nasıl sürdürebileceği hususuna olmuştur. Durkheim'in din sosyolojisi çalışmaları, dinin insan toplumunda büyük birleştirici, bütünleştirici güç olarak yorumlanmasıyla sonuçlanır.

Din, toplum içindeki dağınıklığa, düzensizliğe, bunalıma, acziyete ve ümitsizliğe karşı bütünleşmeyi, umudu, motivasyonu koyar; hem birey ile toplum ilişkisini, hem bireyle kurum ilişkisini ve hem de kurumsal ilişkileri bir bütünlük içinde düzenler. Din, bütünleştirme işleviyle toplumsal dayanışmanın güçlü bir yapı taşı niteliğine sahiptir.

Hiç şüphesiz dinin bütünleştirmenin tersine parçalama ve çatıştırma işlevi de bulunmaktadır. Gerçekten de dinin tarihsel ve çağdaş olarak toplum içinde muhalefet, çatıştırma ve savaş işlevine sahip olduğu bilinmektedir. Din, kendi inananları içinde bir birlik ve bütünlük sağlarken, daha genel anlamda bir çatıştırma işlevi görebilir. Ayrıca dinin bir yorumu, çeşitli inanç, düşünce, grup, mezhep, sekt ve akımları ile toplumu bütünleştirir, barış, hoşgörü vb. içinde yaşatırken, başka bir yorumu, aynı toplum içinde çatışmacı olabilir. Fakat belirtmek gerekir ki dinin bir işlevi olarak kendini gösteren bu çatışma, belli bir zamansal çatışma, ihtilal, devrim, kavga veya savaş durumundan sonra toplumun bütünleşmesini bozmayacağı veya daha güçlü bir bütünleşmeye girmesini sağlayabileceği gibi tersine toplumsal bütünleşme ve dayanışmayı bozup işi toplumu parçalama, tefrikaya düşürme gibi boyutlara da vardırabilir. Dinin çatışma çıkarıcı, devrim yapıcı veya parçalayıcı işlevleri bağlamında Weber tarafından genişçe ele alınan karizmatik lider ve hareketlere işaret edilebilir. Dinsel kökenlere sahip olan karizma, kendisine sahip olan

lider ve hareketin, toplum içinde harekete geçerek bir devrimin gerçekleşmesinde işlevsel olabilmektedir. Din sosyolojisinde en ilgi çekici çalışma alanlarından olan karizmatik hareketlerin gösterdiği gibi din, devrimlerin ve büyük değişimlerin gerçekleşmesinde işlev görebilmektedir. Şunu da belirtmek gerekir ki, karizmatik lider, bir yönüyle çatışma çıkarır ve parçalarken, bir yönüyle de bütünleştirir.

Din, toplum içinde ortaya çıkan yeni bir dinin, mevcut inanç, din, yaşam biçimi ve toplum düzenine karşı muhalefet ederek çatışma çıkaracağı gibi kurumsallaşmayla, örgütlenip bürokratikleşmeyle veya asli karizmatik şahsiyetin, din önderinin veya peygamberin ölümünü müteakip karizmanın rutinleşmesiyle birlikte dinî topluluğun kendi içinde itiraz, protesto, itizal, isyan vs. yoluyla da çatışma vs. meydana getirebilir.

Dinin bir diğer başat sosyal işlevi, bütünleştirme işleviyle yakından ilgili olan organizasyon işlevidir. Peygamberlerin karizmatik liderliği etrafında inanan insanların oluşturduğu organizasyondan tutun çeşitli dinî grup, hareket, cemaat, oluşum, parti ve kurumların organizasyonları, bürokratik ve hiyerarşik yapılanmaları, siyasal ve toplumsal düzen ve düzenlemeler oluşturmaları, tarihsel ve çağdaş olarak dinin organizasyon işlevinin önemini ortaya koymaktadır.

Dinin toplumsal işlevlerinden biri de sosyalizasyondur. Din, sosyo-ekonomik, dinsel vb. sisteme uygun belli karakter tiplerini öne çıkararak, destekleyerek toplumsal aktörlerin, sosyal yapıya uygun rollerini öğrenip içselleştirmelerini, sosyal hayata ayak uydurmalarını, yani sosyalleşmelerini sağlar. Sosyalleşmeyle birey, sosyal rollerini, dışsal sosyal şartların etkisinden daha büyük oranda içsel olarak benimser ve icra eder. Dinsel sosyalleşme, sisteme uygun değer, tutum ve davranışları öğreterek toplumsal aktörün sosyal yapıyı, sosyal düzenin norm ve değerlerini, toplumsal rolleri sosyo-ekonomik, kültürel ve siyasal statükoyu benimsemesinde rol oynar.

Dinin başka bir işlevi, yapılandırma olarak belirlenebilir. Geleneksel Hint kast sistemi buna örnektir. Siyasi liderlere büyük avantajlar sağlayan bu kendine özgü ve son derece karmaşık yapı büyük bir ihtimalle Brahman ruhbanlığının bir ürünüdür. Din, toplumun sosyo-kültürel yapısında etkili olan bir fenomen olup yapılandırma işleviyle de bağlantılı olarak aynı zamanda toplumu düzenleyici kurallar sistemidir. Gerek İslam örneğinde gerek Hıristiyanlık örneğinde ve başka dinler örneğinde dinin, sosyal hayatın bütün alanları ile ilgili normlar geliştirdiği ve düzenlemelerde bulunduğu bilinmektedir. Dinin etkili sosyal işlevlerinden biri de kimlik, bir varlık bilinci, aidiyet bilinci, birlikte var ve

taraf olma bilinci kazandırmadır. Din, insanın kim olduğunu ifade eden şeyi tanımlayan sosyal bir rol veya durumda o insanın benine uygun düşen bir anlamlar seti olan kimliğin bir kontrol sistemi olarak işlev görmesinde rol oynar. Dinî inanç ve uygulamalar, birey ve gruplar için kimlik kalıpları meydana getirirler. Dinin kazandırdığı kimlik, insanın hayatına anlam kazandırır. Din, kararlı ve sağlam bir insan kişiliği oluşturarak toplumsal ilişkilerin de kişilikli ve bütünlüklü olarak gerçekleşmesinde etken olur. Din, bu işleviyle insanın kimlik bunalımına düşmesini de engelleyici güçtedir. Din, hem bireyin benliğinin oluşmasında, kendisiyle barışık olmasında, hem de bireyin topluma uyumunda, toplumla, sosyal norm, değer ve inançlarla sağlıklı ilişkide bulunmasında yardımcı olur.

Din, muhafazakâr ve meşrulaştırıcı özellikleriyle yakından bağlantılı olarak kültürün korunmasında, kuşaktan kuşağa aktarılmasında, kültürün süreklilik kazanmasında da işlevseldir. Din, topluma kültürün geçerliliğini kabul ettirerek, kültürü kendi şemsiyesi altına alarak korur ve kuşaktan kuşağa aktarır. İslam toplumları, Hıristiyan toplumlar ve diğer dine mensup toplumlarda bunun örnekleri bol miktarda mevcuttur.

Dinin etkili işlevlerinden bir diğeri, toplumda pek çok problemin kaynağı olarak ortaya çıkabilecek değerler çatışmasını önlemektir. Din, değerlerin toplumca kabulünü sağlar, değerleri pekiştirir, değerler arasında hiyerarşik bir yapı oluşturur.

Dinin bir diğeri işlevi, devletle toplum aktörleri arasında aracı kurumluktur. Din, devletle birey arasındaki ilişkilerde ikincil yapılar, örneğin sivil toplum olarak bir tampon vazifesi görebilmektedir. İslam toplumlarında, örneğin Osmanlı toplum yapısında bu net olarak görülebilir. Din burada ikincil yapılarda tüzel kişiliğin işlevini ifa eder.

Dinin sosyal hayatta en dikkate değer ve kuşatıcı işlevlerinden biri de meşrulaştırıcıdır. Din, bireysel düzlemde, yapılan davranışı bireyin meşrû olarak görmesini sağlar, başka bir ifadeyle, bireyin yaptığı davranışı kendi zihin, bilinç ve vicdanında, kendi iç dünyasında, kendi psikolojisinde meşrû olarak görmesini temin ederken, sosyal düzlemde özneler arası ilişki ve etkileşimlerde, sosyal hayatta insanların birbirleriyle kurdukları ilişkilerde, kurumsal ve grupsal ilişkilerde de ortaya çıkan davranışların, sosyal eylemlerin ilişki içindékiler tarafından ve global anlamda toplum tarafından geçerli ve haklı kılınmasını temin eder. Siyasal düzlemde ise din, yönetimin, yönetenlerin veya iktidarın, yönetilenler tarafından kabul edilmesinde işlevsel olur. Din, meşrûlaştırıcı işleviyle sosyal realiteyi yoruma tabi tutarak insanı bu realitenin içine yerleştirir ve hayat için insana bir rehber takdim eder. Din, insan toplumuna gündelik dünyayı aşan bir referans noktası

kazandırır. Din, ayrıca bireyler ve gruplar için hayata bir anlam verme duygusu sağlar; böylece insanlar, sosyal hayatta karşılaştıkları olay veya durumlar içinde bir tür güçlü destek ve barış elde ederler.

Dinin izahı veya haklılaştırmasıyla toplum içinde her aktör veya üye, kendi konumunu, statüsünü anlamlandırabildiği gibi, karşılaştığı olayları, içinde bulunduğu acılı veya sevinçli durumları da kendi zihninde bir yere yerleştirebilir. Fakir olan fakirliğini, zengin olan zenginliğini, hasta olan hastalığını vb. dinsel izahlarla izah eder ve böylece zihnen rahat olabildiği gibi toplumsal ilişkilerinde de rahat olur.

Görüldüğü üzere dinin önemli toplumsal işlevleri bulunmaktadır. Burada ele alınan işlevlerin dışında da dinin pek çok işlevi olduğu muhakkaktır. Ancak konunun anlaşılması bakımından bu kadarı yeterli görülebilir.

Belirtmek gerekir ki sosyolog ve din sosyologu, dinin toplumsal işlevlerinden söz ederken, dini değil, kendini sınırlandırır. Bu demektir ki sınırlanan dinin kendisi değil, sosyologdur. Sosyolog, dinin sosyal işlevleriyle ilgilenirken, indirgemeci bir yaklaşımla dini salt sosyal işlevlerine hasretmez, ancak kendisini dinin var olan sosyal işlevlerini, dinin toplumdaki yeri ve etkilerini incelemekle sınırlandırır. Denilebilir ki dini salt sosyal boyutları ve işlevlerinden ibaret görmek, indirgemecilikle, dini daraltmakla eşdeğerdir. Din, salt sosyolojik bir yan ürün değildir. Dinin kendine özgü bir mantığı, aşkın boyutları, beşerî olayları etkilemede büyük bir gücü bulunmaktadır.

Hülasa dinin sosyolojik manası şunları içerir: Din, inanç, bilgi, tecrübe, ibadet, etki, organizasyon, ahlak gibi boyutlarıyla toplumsal bir gerçekliktir; din ile toplum birbirini karşılıklı olarak etkiler. Kutsala, tanrılara, aşkın varlıklara, Tanrı'ya veya Allah'a inanç ve bağlılık olarak din, toplumda, toplumsal ilişkiler temelinde, toplumsal olarak yaşanır; grup ve topluluk halinde varlık sahnesine çıkar.

Din, temel toplumsal kurumlardan biri olarak toplumun hemen her alanında, aile, eğitim, siyaset, ekonomi, boş zaman, hukuk gibi diğer kurumlarla etkileşim halinde varlık gösterir.

Din, toplumsal birlik ve bütünlüğün ifadesidir; çatışmaya, kuralsızlıklara, anlam krizlerine karşı bir panzehirdir; ama görece çatışma ve savaşların, muhalefet ve ayrılıkların da gerçekleşmesinde etkili olabilir. Din birçok toplumsal olayın ardındaki güçtür. Din, meşrulaştırıcı niteliğiyle sosyal ilişki biçimlerini, mevcut sosyal düzen ve düzenlemeleri, kurumları, kurumların işleyiş biçimlerini haklılaştırıp geçerli kılar.

Sonuç olarak dinin sosyolojik mana ve yorumunun bilimi olan din sosyolojisi, dini sosyolojik bakış açısıyla, önyargısız ve nesnel bir yaklaşımla, toplumsal bir gerçeklik olarak, ama toplumsala indirgemeksizin, toplumsal boyut ve işlevlerine inhisar ettirmeksizin, olduğu gibi, yani din olarak, inananların inandığı biçimiyle, kendine özgü karakteri olan bir femomen halinde incelemeyi esas alır. Din sosyologu bu esastan hareket edip, anlama, açıklama, betimleme, karşılaştırma, tarihsel analiz, içerik analizi, kamuoyu araştırması, istatistiksel analiz, nedensel analiz, gözlem, görüşme, anket gibi yöntem ve tekniklerle ve de başta dinler tarihi, din antropolojisi, din fenomenolojisi, din etnolojisi, din sosyal psikolojisi, din psikolojisi gibi din bilimlerinin yanı sıra genel sosyoloji ve özel sosyolojiler olmak üzere duruma göre farklı bilim dallarından yardım alarak dinin sosyal gerçekliğini araştırıp inceler.

### SONUÇ

Din, bütün toplumlarda var olan evrensel toplumsal bir fenomendir.

İnsanlık kadar eski geçmişe sahip olan din, tarihsel süreç içinde temel etken olarak varlık göstermiş bir toplumsal fenomen olduğu gibi günümüzde de sosyal hayatta en etkili kurum ve yapılardan biri olup canlı bir biçimde varlığını sürdürmektedir.

Son çözümlemede toplumsal bir varlık olan insan üzerine bir bakış şekli, bir düşünme biçimi olarak sosyoloji; gündelik sağduyu bilgisinin, önyargılı bakışların, aceleci kestirimlerin, ön-damgalamaların sınırlarını aşarak sorumlu, çok boyutlu, indirgemeci olmayan, dengeli, yansız, sistematik, metodolojik, alışkanlıkları ve rutini sorgulayıcı, toplumsal oluşumlardan, sosyal etkileşim ve bağlılık ağlarından hareket eden, nesnel ve empirik verilere dayanan bir bilim dalı olma hüviyetiyle insanlara din de dahil toplumsal gerçekliğimiz hakkında doğru bilgiler sunar.

Din sosyolojisi, toplumsal bir olgu olarak dini, disiplinli/sistematik bir tarzda anlamayla ilgili bir bilim dalıdır. Din sosyolojisi, dine sosyolojik bakış temelinde din ile toplumun karşılıklı ilişkilerini, yani etkileşim noktalarını araştırma konusu yapar. Daha geniş ifade etmek gerekirse; din sosyolojisinin, dinin toplumsal ve toplumun da dinsel gerçekliğini, dinin toplum ve toplumun da din üzerindeki etkilerini, bir kurum olarak dini, dinî kurum, yapı, organizasyon, oluşum, grup, hareket, olay ve olguları, dinî ilişki ve etkileşimleri konu edindiği söylenebilir. Din sosyolojisi, dinin sosyolojik manasıyla ilgili bir sosyal bilim dalıdır. Dinin sosyolojik manası, dini sosyolojik zaviyeden ele almayı;

anlamayı, tasvir etmeyi, yorumlamayı; dinin toplumsal gerçekliğini; sosyal bir fenomen olarak dini, din ile toplumun karşılıklı ilişkilerini, olduğu veya gerçekleştiği gibi, sosyolojik perspektiften, empirik verilere dayanarak, ama onu büsbütün sosyal ve sosyolojik olana indirgemeden anlama ve yorumlama çabasını ihtiva etmektedir.

Din sosyolojisi çalışmalarında din tanımlarının genel olarak iki kategoride toplandığı, din tanımlama işinde din sosyologları tarafından iki ana strateji izlendiği söylenebilir. Bunlardan biri, substantif tanımlar, diğeri ise işlevsel tanımlardır. Dinin görece dar tanımları denilebilecek substantif tanımlar, dinin ne olduğunu, dinin geniş tanımları denilebilecek işlevsel tanımlar ise, dinin etkilerini ve ne yaptığını tesbit ve tasvir etmeye çalışırlar. Bu iki tanımsal yaklaşımdan biri tercih edileceği gibi, ikisinden sentez yapılarak subfonksiyonel, yani öz-işlevsel tanım stratejisi de geliştirilebilir. Bu tanımlarda hem özsel hem de işlevsel tanımların unsurları birlikte yer alır. Din sosyolojisi açısından bütün bu tanımların dinin sosyolojik manasını anlamaya ve ortaya koymaya katkıda buldukları ölçüde anlamlı ve yararlı olacakları söylenebilir.

Dinin sosyolojik manası, yapılan din tanımlarıyla sınırlandırılmayacak kadar geniştir. Din sosyolojisinin ana konusu diyebileceğimiz din-toplum ilişkileri, karşılıklılık esasına dayalıdır; bun göre din toplumu, toplum da dini etkiler.

Din, sosyal hayatta, inanç, ibadet, tecrübe, bilgi, etki, ahlak ve diğer boyutlarıyla; zihniyet kazandırma, bütünleştirme, parçalama, çatıştırma, ayırma, örgütlenme, güdüleme, muhafaza etme, değiştirme, sosyalleştirme, sosyal kontrol, aracı kurumluk, kimlik kazandırma, yapılandırma, meşrulaştırma, kültürü koruma ve aktarma gibi işlev ve nitelikleriyle etkili olur.

Dinin sosyolojik mana ve yorumunun bilimi olan din sosyolojisi, dini sosyolojik bakış açısıyla, önyargısız ve nesnel bir yaklaşımla, toplumsal bir gerçeklik olarak, ama toplum ve toplumsala indirgemeksizin, olduğu gibi, kendine özgü karakteri olan bir fenomen olarak ele alıp incelemeyi esas alır.

## KAYNAKLAR

- Kur'an-ı Kerim
- Bauman, Z. (1999). Sosyolojik Düşünmek (çev. A. Yılmaz). 2. bs. İstanbul.
- Berger, P. L. (1967). The Sacred Canopy. New York.
- Berger, P. L. (1963). Invitation to Sociology: A Humanistic Perspective. New York.
- Chalfant, H. P., Beckley, R. E. ve Palmer, C. E. (1987). Religion In Contemporary Society. 2. bs. California.
- Durkheim, E. (1923). Din Hayatının İbtidâî Şekilleri (çev. H. Câhid). c. 2. İstanbul.
- Fichter, J. (ty.). Sosyoloji Nedir? (çev. N. Çelebi). Konya.
- Fréyer, H. (1964). Din Sosyolojisi. Ankara.
- Geertz, C. (1968). Islam Observed. New Haven.
- İbn Haldun (1996). Mukaddime (tah. Derviş el-Cüveydî). 2. bs. Beyrut.
- Kehrer, G. (1998). "Din Sosyolojisi". Din Sosyolojisi (der. Y. Aktay-M. E. Köktaş). 2. bs., Ankara.
- Luckmann, T. (1972). The Invisible Religion. 2. bs.. New York.
- Martin, D. (1978). The Dilemmas of Contemporary Religion. Oxford.
- Marx, K. ve Engels F. (1987). "On Religion". Religion and Ideology (der. R. Boccock-K. Thompson). Manchester.
- McGuire, M. (1987). Religion: The Social Context. 2. bs. California.
- Mensching, G. (1994). Dinî Sosyoloji. (çev. Mehmet Aydın). Konya.
- Mills, C. W. (2000). Toplumbilimsel Düşün (çev. Ü. Oskay). İstanbul.
- Okumuş, E. (2006). Toplumsal Değişme ve Din. 2. bs. İstanbul.
- Otto, R. (ty.). The Idea of The Holy (İng. çev. J. V. Harvey). London.
- Roberts, K. A. (1990). Religion in Sociological Perspective. 2. bs. California.
- Robertson, R. (1980). The Sociological Interpretation of Religion. Southampton.
- Scharf, B. R. (1970). The Sociological Study of Religion. London.
- Spiro, M. (1966). "Religion: Problems of definition and explanation". Anthropological Approaches to the Study of Religion (ed. M. Banton). Tavistock. London.
- Wach, J. (1995). Din Sosyolojisi (çev. Ü. Günay). İstanbul.
- Wach, J. (1987). Din Sosyolojisine Giriş (çev. B. İnandı). Ankara.
- Weber, M. (1964). The Sociology of Religion. (İng. çev. E. Fischhoff). Boston.
- Wilson, B. (1989). Religion in Sociological Perspective. Oxford ve New York.
- Yinger, Milton J. (1970). The Scientific Study of Religion. New York.