

1. КУЛТОВИ, ОБРАЗОВАТЕЛНИ И СОЦИАЛНИ КОМПЛЕКСИ В СОФИЯ

Шенол ИСМАИЛ

В османския период коренно се променя обликът на градовете. В тях са построени много култови и обществени сгради – джамии, теккета, завиета, конаци, кервансарай, ханове и безистени. В такива големи градове като Пловдив, Стара Загора, Плевен, София и др. са изградени вакъфски комплекси. Тяхната архитектура се отличава по своя източно-ислямски характер. Османското архитектурно изкуство достига до съвършенство с творчеството на Мимар Синан (1489-1588).

Според наличната информация творческото наследство на Синан се състои от около 360 паметника на монументалното изкуство. По негови проекти и с негово участие във всички краища на Османската империя са построени 81 катедрални и 50 малки джамии, 55 медресета, 19 тюрбета, 17 имарета, 3 болници, 7 акведукта, 8 моста, 17 кервансарая, 33 двореца, 33 бани и много други сгради.

Първата джамия на Синан в Истанбул – „Шахзаде” е строена в продължение на пет години, от 1543 до 1548 г.

В едно от своите съчинения Синан нарича джамията „Шахзаде” свое ученическо дело. След „Шахзаде” османската столица е обогатена с ново творение на Синан – джамията „Сюлеймание”, където оригиналната архитектурна концепция на твореца звучи още по-силно.

Самият Синан смята джамията „Сюлеймание” за своя калфенска работа, а за истинско майсторско творение признава единствено знаменията джамия „Селимие”, която е започната през 1569 и е завършена през 1575 г. Тя е не само главната забележителност на Одрин, но принадлежи към шедьоврите на осmano-турската архитектура.

Трите джамии, проектирани и построени от Синан и неговите ученици, създават школа в изграждането на джамии в пределите на Османската империя. Съществуват твърдения, че под влиянието на тази школа на територията на България са построени:

- Ахмед бей джамия в Разград;
- Ибрахим паша джамия (1614 г.) също в Разград;

- Рустем паша джамия в гр. Русе;
- Мустафа паша джамия в гр. Видин;
- Баня башъ джамия в гр. София;
- Коджа Дервиш Мехмед джамия (1528г.) в гр. София от Синан.

За Коджа Дервиш Мехмед джамия в гр. София, или както още е известна Черната джамия, със сигурност се знае, че е дело лично на известния архитект Синан. Това доказва и надписът на Черната джамия, който се пази в Националния археологически музей. Но за другите джамии има само такива твърдения, които може би се дължат на това, че тези джамии си приличат по тип и структура. Тези храмове може да са били изградени под влияние на идеите на школата и учениците на Мимар Синан.

Петвековното османско владичество налага своя отпечатък и върху средновековния български Средец. Промените засягат облика на града, неговите улици и сгради, както и състава и начина на живот на населението му. Турците превземат София през 1382 г. И оттогава до ден днешен тя не е оставала без турци. Имало е даже моменти, когато мнозинството от населението ѝ се е състояло от турци. По времето, когато Османската империя е била на върха на своето могъщество – XVI в., в София е имало твърде много турци и един от пътешествениците пише, че София има напълно турски изглед. През XVI в. и отчасти през XVII в. в София са живели богати и именити турци, които построили много джамии, кервансарай, имарети, чешми и други човеколюбиви и богоугодни заведения, и с това увековечили имената си. В София са били построени десетки богослужебни заведения за слава на Аллах. От тях до наши дни са запазени само няколко. Тежките години на разруха, настъпили в империята, и няколко поредни земетресения са заличили от лицето на земята останалите. Но онова, което е достигнало до днес, достатъчно ясно и убедително говори, че София не е останала вън от влиянието на богатата материална култура, създадена в годините на възход на Османската империя. Град София не е бил укрепен, нямало стени и това споменават почти всички пътешественици, свикнали със западноевропейските градове, защитени от стени, кули и ровове. София се намира в средата на Европейска Турция, далеко от границите на чужди държави, затова не е имала силен гарнизон, нито средства за отбрана. Отвън гр. София е изглеждал много красив и привлекателен. Многочислени изящни минарета се издигали високо над къщите и градините, а оловните покриви на джамии, ханища и безистени лъщели отдалеко. Възторгът от

външния изглед на града отстъпвал пред разочарованието от лошите тесни улици и малките дървени къщи на града. Само някои от тесните софийски улици били постлани с калдъръм.

1. Махали

В XVII в. София се делила на махали, които носели различни имена. В центъра на града живеели търговците чужденци: гърци, арменци, евреи и др. Българите и турците живеели в отделни махали. Онези част от града, където живеели българите, носела името “ Варош ”. Махалите дължали имената си на имената на известни сгради, като Имарет-махлеси, Джами Атик-махлеси, Текия-махлеси, Махмуд паша-махлеси и др.¹ Местата на някои махали са: Банската или Баня баши махала се намирала около главната минерална баня, Гюл джамийската – около Гюл джамия (църквата „Св. Георги), Сияуш паша-махала около Сияуш паша джамия (църквата „Св. София), където се намирал и кервансарай със същото име. Известни били и Имарет-махала до Черната джамия, Бейлербейската около двореца, Азаджийската между сегашните улици „Алабин”, бул. „Витоша” и „Солунска”, Куру чешме махала около кръстопътя между „Алабин” и „Витоша”, Кафене-баши около площад „Славейков”, Драз махлеси от двете страни на река Владайска при Львов мост, тогава наричан Шарения мост и мн. др.

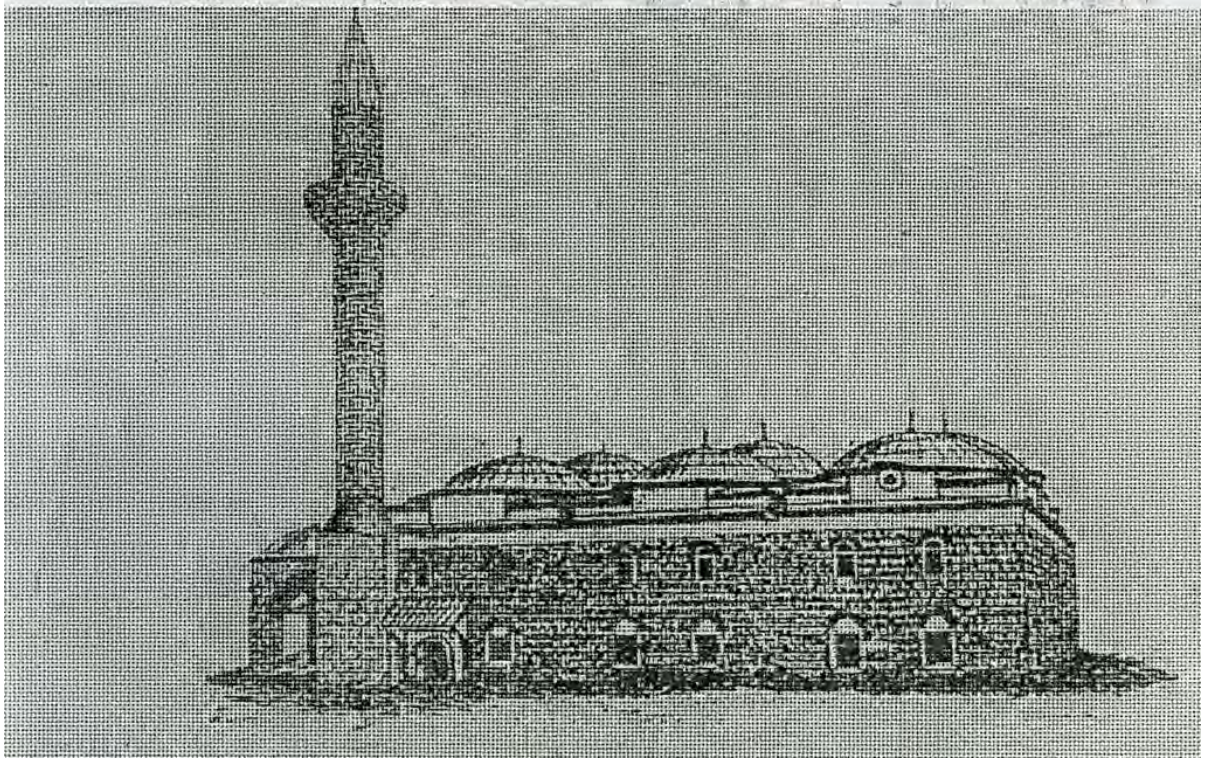
Главните пунктове в София през XVII в. били: площад Баня баши пред минералната баня, където се събирали много улици и имало много обществени сгради, площадът пред конака, Кафене баши (пл. „Славейков”), Бал пазаръ (Меден пазар) при „Св. Спас”, Житен пазар и много други чаршии.

2. Джамии

През XVII в. София се славела с много джамии. Големите джамии били построени от богати везири след победоносни походи в Унгария и Австрия . Известни джамии в София през XVII в. били следните:

¹ Въз основа на стария план на София от Т. Пищачев за 1887г.

Буюк джамия:



Графична възстановка на Буюк джамия в София (западна фасада)

Сградата на сегашния Национален археологически музей се слави още в XVII век със своята големина и девет покрити с олово кубета. Тя се казвала още Коджа Махмуд-пашова джамия. Евлия Челеби казва за нея: “В София няма по-голям стар храм от нея. Има две главни врати. Също има една врата на дясната страна, едната врата е затворена. Минарето ѝ е направено от тухли, високо и симетрично. Харемът на тази джамия е доста широк. От трите страни на харема оградата се състои от ниски стени. Тази светла джамия е покрита цялата в олово.”¹

По план Буюк джамия е квадрат с дължина на страната 36,6 м. Четири масивни стълба и съответващите им пиластри в околните стени я разделят на 9 равни квадрата. Всяко от тези пространства е покрито от кубе на пандантиви. Средното кубе се държи от заострени арки, стъпили върху четири стълба. Всички кубета са повдигнати на осмостенни тамбури. Средните три по осовата линия, водеща към михраба, са по-високи. Градежът е от правилно наредени каменни блокчета, споени с хоросан и

¹ Евлия Челеби, Псп.LXX, 698.

обградени с тухли – т. нар. клетъчен градеж. Осветлението е осигурено от две редици



Буюк джамия, източна фасада

засводени прозорци върху три от стените, както и малки прозорци по някои от тамбурите на кубетата. По два кръгли прозореца са отворени под ъгловите кубета откъм стената, обърната към Мекка, и по три засводени прозореца – в тамбурите над михраба и над централния вход. Всички кубета са били покрити с оловни листове (днес те не са подменени с нови), а на върховете им е имало бронзови полумесеци. Минарето на джамията е било от дясната ѝ страна, долепено до предния край на западната фасада. То било тухлено с едно шерефе. В края на XIX в. от него били останали само руини. Буюк джамия по архитектура стои твърде близо до одринската Ески джами. Според някои пътешисци последната може да е служила на неизвестния архитект за образец. За интериора на Буюк джами са достигнали само фрагментарни сведения. Според най-пълното от тях на австрийския пътешисец Г. Корнелиус Дриш (1718) в джамията имало „.....две катедри, от които те (проповедниците, имамите) произнасяха обичайните слова към народа. Едната от тях е малко по-ниска от тази, с която ежедневно си служат, и е отрупана с книги – Корана и неговите тълкувания, както и много други молитвеници. Другата е по-висока и горната ѝ част е оформена коронообразно. До нея се изкачват много стъпала.”¹

Очевидно Дриш е видял както мимбера на джамията, който се издигал вдясно

¹ Н. Марков, Сердика-Средец-София, т.3.1997,стр.58

от михраба и от който проповедникът произнасял молитвите по време на празници и в петъчен ден, така и т. нар. „ваиз кюрсу“, от което проповедникът обичайно чете Корана. В джамията е имало и затворено място за жените. Несъмнено отвътре стените на джамията били украсени с калиграфски изписани стихове от Корана. Възможно е да е имало растителни или геометрични фигури, изпълнени в синьо и зелено, тъй като при последния ремонт на сградата са намерени малки фрагменти от такова изписване. За съжаление малките размери на тези фрагменти, както и сравнително слабата степен на съхраненост не са дали възможност да се определи времето на създаването им.

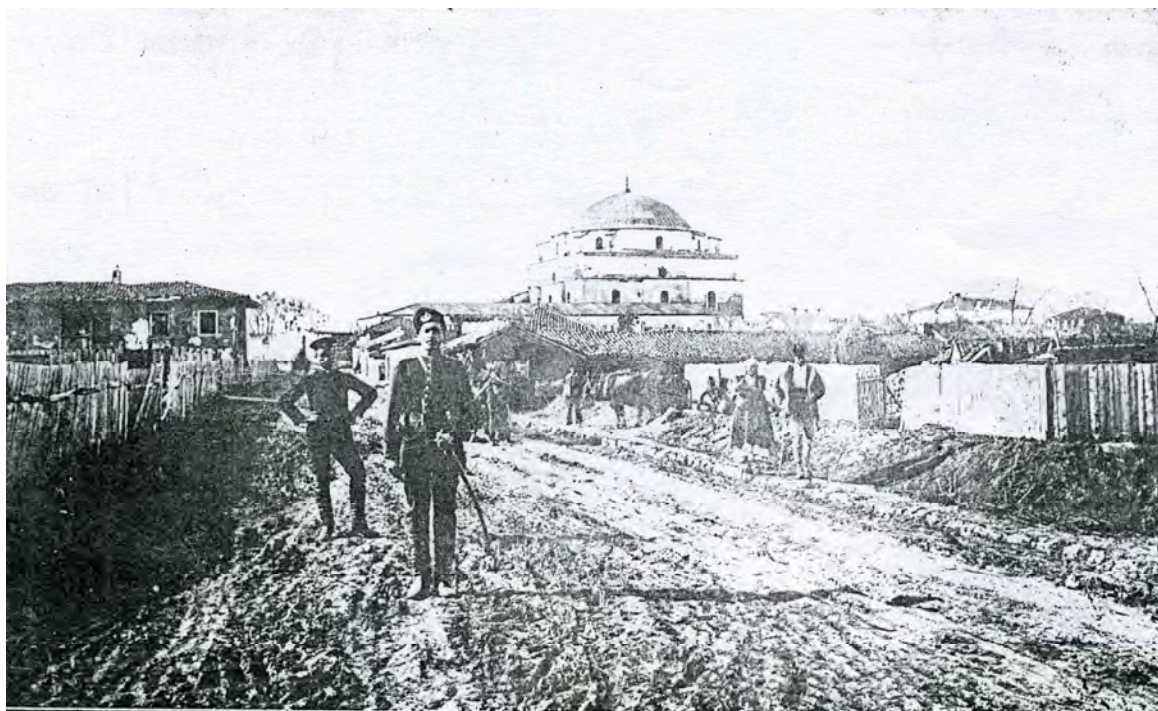
Коджа Махмуд паша, чието име носи Буюк-джамия, трябва да е бил богат и бележит човек в София, защото в XVII в. неговото име носят още една махала, хан, медресе и водохранилище.

В последните триста години от съществуването си Буюк джамия е претърпяла някои съществени промени. Двете големи земетресения, сполетели София през 1818 и 1858 г., са нарушили в известна степен първоначалния ѝ вид. Не е запазено минарето ѝ. Вероятно поне в продължение на три века е съществувал портик (аркадно предверие). Нарушен е и интериорът. На мястото на някогашния михраб е изградена стълба към галерията и залите към новата постройка на музея, обрамчаваща старата сграда от три страни. Няма следи от вътрешната декорация.

В края на 70-те години на XIX в. е била запазена, и то в лошо състояние, единствено сградата на джамията. Като оценили вероятно нейното значение на миналото на София, в края на 1879 г. „строителите на нова България“ я предоставили за нуждите на Държавната печатница и на новосъздадената Народна библиотека, към която била организирана и музейна сбирка. През 1893 г. отделили музея от библиотеката. В Буюк джамия останал да се помещава вече самостоятелният Народен музей. Съобразно новото предназначение на сградата към северната ѝ фасада била долепена постройка, в която били разположени канцелариите за служителите на музея и отоплителната инсталация. Тази пристройка заела пространството на вече отдавна съборения портик. През 1938 г. при изграждането на Българската народна банка към централния корпус на сградата били пристроени две нови крила – южно и източно. По такъв начин Буюк джамия придобила сегашния си вид и била превърната в археологически музей.

Черната джамия, сега църквата „Св. Седмочисленици“, се наричала Коджа дервиш Мехмед паша джамия и била известна още с името Имарет джамия. Черната джамия била построена от Мимар Синан, когато той бил на 39 години, по инициатива

на Сюлеймановия велик везир бошнакът Мехмед паша Тавилибни Абдул Муаеддин. Мехмед паша избрал подходящо място за изграждането на своята бейлербейска джамия.



Коджа дервиш Мехмед пашова джамия (Черната джамия)

Строежът бил започнат през 1528 г. Мимар Синан изработил плановете ѝ и поел ръководството му с повеление да създаде молитвен дом, по-хубав и по-величествен от всички християнски църкви в София. Още през XVII в. тя привличала вниманието със своето високо кубе, хубаво осветление и с външната и вътрешна красота. Кубето било покрито с олово. Харемът на джамията бил много широк, а минарето ѝ – високо и симетрично¹.

Сведения за изграждане на джамията получаваме от нейния надпис, който тогава се намирал над вътрешната ѝ входна врата. Сега надписът се пази в Националния археологически музей. Надписът е направен върху бяла мраморна плоча, висока 62,5 см, широка 74,2 см, и дебела 6,5 см. Страните ѝ са ограничени с изпъкнала четириъгълна рамка, украсена с геометрични орнаменти. Повърхността ѝ е разделена с плоски ръбове на пет ивици, широки по 10 см, в които е издялан релефно самият надпис. Фонът на ивиците е син, разграничителните ръбове са позлатени. Буквите са също златни и полузлатни, едри турско-арабски от типа “диван язъсъ”. Надписът има следното съдържание: “В името и с помощта на Великия, Милостив, Щедър и Всесилен

¹ Евлия Челеби, Псп. L XX, стр. 698

Бог, Този молитвен дом – свята джамия се съгради и построи с цел, за да служи като сборна джамия за всички благородни, възпитани и просветени мюсюлмани, както и на всички истинноверни и правоверни мохамедани, където и да живеят те. Съграждането на тази великолепна джамия се започна по почина и с изживението на великия царски везир и главнокомандващ императорските храбри войници муширит (фелдмаршал) Мехмед паша Тавил ибни Абдул- Муаедин (Соколли, родом от Босна) в осмата година (1528 г.) от царуването на великия османски, десети по ред, султан Сюлейман II Славни, син на султан хан Селим I, наричан с прозвището “явуз”, тоест свиреп.”¹

Турският пътешественик и географ Евлия Челеби пише, че Коджа Мехмед паша джамия е придобила голямо значение като катедрален молитвен дом и като разсадник на турска просвета:

“Коджа дервиш Мехмед пашовата джамия е на везира дервиш Мехмед паша; тя се именува Имарет джамия и е един светъл храм. Както султанските джамии, и тя е с високо кубе. Отвътре, както и отвън, тя е много величествена. Харемът ѝ е много широк и чудните ѝ кубета са покрити с олово. Минарето ѝ е много високо и симетрично. Тая светла джамия е майсторска работа на архитекта коджа Синан, който в тоя везирски храм е показал голямото си изкуство”.²

Към Имарет джамия бил построен кервансараят на Коджа Мехмед паша. Той бил имаретски хан, събирал 100 жребци и бил построен с богоугодни цели. Бил изграден само от камък. Намирал се срещу медресето на Имарет джамия. Кубетата на медресето били покрити с олово. В двора имало водоскок. То имало и имарет. Учителите богослови, както и семинаристите в него получавали месо, свещи и определена заплата. Всеки ден там се раздавало ядене.³ Той/кой? бил денонощно отворен за бедни и богати. Към джамийския комплекс имало и хамам. Там е имало чист въздух и чисти постелки. Банята била мраморна.

К. Иречек минал покрай стар храм, чиито кубета били обрасли с трева. Като на могили, по тях били насядали жени. През развалините водела пътека нагоре – днешният бул. „Граф Игнатиев”.

Според А. Иширков, прогимназията „Граф Игнатиев” се издига на мястото на керван сарая и хамама на Мехмед паша. След Освобождението тук имало малки дюкянчета, гостилнички и др. Тук е открито едно от трите първи начални училища,

¹ Известия на Историческото дружество, кн. I, 1905 г., стр. 130

² Евлия Челеби, Псп. LXX, стр. 693- 699

³ Евлия Челеби, Псп. LXX, 699

наричано „Имарет.“ След Освобождението Черната джамия е служила първоначално за склад и за затвор. По-късно, по инициатива на Петко Каравелов тя била приспособена за църква, като отвън е била преправена във византийски стил и е била осветена на 27 юли 1903 г. Оттогава до сега тя е български православен храм, наречен „Свети Седмочисленици“. По сведения на някои автори Мимар Синан оказал влияние и върху архитектурата на Буюк джамия и Баня башъ джамия в София. Подобна версия съществува и за Ибрахим паша джамия в Разград.

Баня баши джамия е единствената останала джамия, действаща и в момента. Тя се издига до банята и трябва да е същата, която Евлия Челеби нарича с името джамия „Молла ефенди“. За нея той разказва: “Намира се на оживеното място Баня баши, затова денонощно се пълни с богомолци. Тя се състои от едно високо кубе, върху четири стени, но е доста голямо. Цяло е покрито с олово. Минарето ѝ е много красиво и няма друго нему подобно в София.”¹



Баня баши джамия и пазара пред него. Художник: Обербауер

¹ Евлия Челеби, Псп. LXX, 698-699.

Джамията е построена по инициатива и с финансовата подкрепа на благодетел – Молла ефенди или Кадъ Сейфуллах. Затова в източниците тя се отбелязва и под името Джамията на Молла Ефенди или Джамията на Кадъ Сейфуллах. На арката над врата върху камък е изписан с боя текст, който не може да се разчете. Под него личи цифрата 974, което дава основание да се приеме, че е построена през 974 г. по хиджра или 1566-1567 г. от новата ера. Както тогава, така и сега джамията „Баня башъ” се намира в центъра на София, на сегашния булевард „Мария-Луиза”. Основната сграда на джамията е четириъгълна. Сред четирите ъглови кубета се извисява централният купол (кубе) и минарето. В предната ѝ част има пристройка (тетимме) с три малки кубета. Тя е построена в памет на починалата съпруга на Кадъ Сейфуллах Ефенди. Джамията е интересно архитектурно творение, което отразява спецификата на османската архитектурна мисъл през XVI в. Стените са изидани от дялан камък и тухли, като между каменните редове са поставени редове червени тухли. На четирите ъгъла, както на джамията на Макбул Ибрахим паша в Разград, се извисяват малки кули, под които през обръчи се спускат подпорни съоръжения. В ъглите на шестнайсетте лъчеви обръчи са поставени двойни нагръдници. Стените на молитвената зала, както и арките, са от дялан камък. Колоните са издялани от едно цялостно каменно тяло и са в матов цвят. Короните са двойни редове от сталагмит. Арката над входната врата, която завършва с венец, е от дялан камък. Централният купол е покрит с олово. Минарето на джамията представлява изящно архитектурно произведение. Вътрешността на джамията придобива сегашния си вид след няколкократни ремонти. Частични ремонти през последните години се извършват с даренията на арабски и турски дарители. С тяхна подкрепа е изградена система за подово отопление. В миналото до джамията са се намирали гробниците на Молла Ефенди, Кадъ Сейфуллах и на Емин деде.

Челеби джамия била построена през 1503 г. Служила за молитвен дом на бейлербейовете. Джамията била с лек купол, покрит с олово, и с минаре, направено от тухли и хубав яносин камък, украсено с арабески. Тя била съборена през 1880 г., за да се отвори място за новото западно крило на двореца.



Челеби джамия

Ел Хаджи Байрам джамия е била известна и под името *Сунгурлар джамия*.



Ел Хаджи Байрам джамия (Сунгурлар джамия)

Гюл джамия била старата софийска черква „Св. Георги“. Тя била превърната в джамия в началото на XVI в. По османско време на източната страна на джамията

имало турско училище и гроб на известен турчин. Имало и бунар, откъдето хората пиели вода за здраве.



Гюл джамия (Св. Георги)

Едрилез джамия се намирала на източната страна на площад „Кафене баши“, т.е. сегашния площад „Славейков“. В навечерието на Освобождението тя се рушала, била без минаре, а през 1879 г. в нея се настанила първата софийска печатница на Янко С. Ковачев.

Около днешната пресечка на улица “Пиротска” и улица “Братя Миладинови” се намирала **Мюселим джамия**, чието име носела махалата. В тази махала била известната Зюмбюл бахча, цветарски разсадник, от който софиянци купували цветя за градините си.

На днешната пресечка на ул. “Пиротска” с бул. “Хр. Ботев” се намирала **Зафир джамии**, разрушена през 1882 г.

Западно от бул. “Кн. Мария Луиза” се намирала **Киремитли джамия**, която дала име и на околоръстната махала, както и на кварталната чешма. Тази джамия била малка, полусъборена, с бяло минаре.



Киремитли джамия на ул. „Ломска“

Има данни и за друга джамия, намирала се на бул. “Кн. Мария- Луиза”. Наричала се **Куршунлу джамии** и се посещавала от приходящи турци. Тя била разрушена през 1882 г.

„Света София” била превърната в джамия в началото на XVI в. През XVII в. носела името **Сияуш паша джамии**.

Един ръкав на Владайска река е протичал по булевард „Драгоман” (булевард, успореден на днешния бул. „Хр. Ботев”) и се вливал в реката близо до Лъвов мост. Тази водна артерия поддържала живота на няколко градски воденици, които, както и махалите, носели имената на съседните джамии: Теляк Хасан джамия, Чукур джамия, Къс Касъм джамия. Последната се намирала северно, някъде около ул. „Цар Симеон”. И трите джамии били разрушени през 1882 г., а водениците отдавна са изчезнали, засипан е бил и речният ръкав на Владайска река.



Света София (северозападен изглед)



Света София (югоизточен изглед)

Други джамии от XVII в., чиито имена са известни, но не е определено точното им местонахождение, са: **Атик джамия**, **Султан Мехмед джамия**, **Хаджи Ахмед паша джамия**, **Хусреф паша джамия**, **Давуд паша** и **Пири Мехмед паша**, **Аладжа месджид**, **Шахзаде джамия**, **Дефтердар джамия**, **Шефталили джамия**, **Язджъ джамия**. Не е изключена възможността едни и същи джамии да се споменават с две различни имена.



Язджъ джамия с язджийската чешма

Край софийските джамии в XVII в. имало много гробници на турски светци и заслужили хора. При джамията „Молла ефенди” се намирали гробниците на Молла ефенди и Емин деде; близо до джамията на Коджа Махмуд паша (Буюк джамия) се намирала гробницата на Мевлия Мухарем ефенди. Имало още много други гробници в града и околността. Прочута била гробницата на великия светец Бали ефенди, починал през 1551 г. Тази гробница съществува и до ден днешен в кв. „Княжево”.

След многобройни походи, оредяване на населението в София, липса на благодетели, с чиито завещани суми да се поддържат джамии и богоугодни заведения, навярно в XVIII в. голям брой от малките махленски джамии, строени от нетрайни материали, са били разрушени. През XIX в. в София станали две големи земетресения, едното през 1818 г., а другото през 1858 г. Тогава се съборили много къщи и джамии. При Освобождението съществували доста малки квартални джамии, част от които станали жертва на регулационния план, други били разрушени, понеже заплашвали да рухнат, а около десет джамии били разрушени през времето на временното руско

управление по заповед на княз Дондуков-Корсаков, който искал да намали броя на джамиите в този “напуснат от мохамеданите град с мохамеданска физиономия”, както се изразявал той.¹

3. Медресета

Медресетата са били винаги свързани с джамиите и подготвяли ходжи, писари и кадии за нуждите на голямата империя. Те се явявали изпълнители на законите с цялата им строгост. В София през XVII в. имало две прочути медресета – при джамиите на Коджа Мехмед паша (Черната джамия) и на Махмуд паша (Буюк джамия).

Евлия Челеби ни съобщава, че Черната джамия в София се славела още и със своето медресе. Медресето се подържало от приходите на безистена. В двора на медресето имало шадраван. За сградата на турската духовна семинария Челеби казва, че била твърде солидна и имала кубета, обложени със скъпо масивно олово.²

За медресето и джамията Бенетти дава следните сведения: “Мехмед паша Румелийски построи в този град (София) един хоспитал или колеж, наричан от тях имарет, за да се ползват от него бедните болни и да служи за семинария на студенти по право и мохамеданска религия; него той е осигурил с добри приходи, които се събират от безистена, т.е. място, където се продават стоки.”³

Денонощно отворен за бедни и богати бил имаретът на Черната джамия на Имарет сокак. Там бедни хора отсядали и се хранели, без да плащат. Освен това получавали безплатно ориз, месо, пилаф, пестил и фураж за конете. Това се правело единствено в името на Всевишния.¹

След Освобождението Черната джамия била приспособена за склад за оръжие, а медресето било превърнато в затвор.

Медресето на Буюк джамия имало 40 класни стаи и начално училище. Днешната ул. „Московска” в близост до площад „Александър I Батенберг” се наричала Медресе сокак, от което проф. Иширков заключава, че там се е намирало медресето на Махмуд паша.

¹ Hans Dernschwam, op.C.,pp.15,253.

² Евлия Челеби, Псп. LXX, стр. 699.

³ А. Иширков, Град София през XVII в., С., стр. 89-90.

¹ А. Иширков, п.с., с. 32

4. Кервансарай и ханища

За нуждите на развитата търговия в София частни лица строели кервансарайи все с богоугодни цели. Търговците предпочитали да се настаняват там, понеже намирали удобства и храна за себе си и добитъка, както и за по-голяма сигурност срещу пожари. Пътници от XVI в. говорят за кервансарая на Сияуш паша. Той се намирал южно от „Св. София” и събирал според Евлия Челеби пет хиляди жребци. Този кервансарай през XIX в. бил обърнат в казарма.

До Мехмед паша джамия се намирал кервансараят на Коджа Мехмед паша, който събирал сто жребци. През 1550 г. К. Зен пише, че новопостроеният кервансарай бил само от камък със свод, “извънредно много осигурен срещу огън”, и затова винаги бил пълен с чужденци- търговци.²¹ Ханищата били здрави каменни сгради, покрити с куполни оловни покриви. Обикновено били на два етажа – долу били дюкянните, а горе – стаите за пътници.

Вратислав от Митровица (1595 г.) казва, че никой кервансарай нямал такова удобство, както тази висока, хубава постройка с галерии и удобни стаи.³ Буюк хан бил в близост до днешния археологически музей. По средата имал широк двор, а пред стаите – сводески чардаци. Освобождението го заварило съвсем разнебитен. В този хан спирали кервани с коли, коне, камили, а стоките се разтоварвали в близкия Чохаджийски хан. Той се намирал в близост до сегашния министерски съвет. Ханът представлявал голяма четвъртата сграда с дебели стени. Имал просторен двор със сводови коридори. Обширният двор на хана бил заобиколен с малки юрганджийски дюкянчета. Между населението се пазел спомен, че този хан е много стар. В. Григорович (1845 г.) пише, че Чохаджийският хан бил строен от българските царе.⁴ Срещу Чохаджийския хан се намирал Софийският безистен. Той бил малка продълговата сграда с оригинален покрив с няколко кубета. От ляво и дясно на вътрешните улички се редели малки дюкянчета. Кой е строил този безистен, не е известно, обаче се знае, че приходите от безистена били отредени за издръжката на имарета и медресето на Коджа Мехмед паша. Навярно това е била ролята на завещателя-строител. Евлия Челеби казва, че в безистена се складирали най-скъпи

² Starine, X, стр. 210

³ СбНУК, VI, с. 173.

⁴ А. Монеджикова, София през вековете., С., с.169

стоки. Към 1840 г. безистенът вече се рушал, но бил запазил деветте си кубета и голямата желязна врата, която била затворена.

До самия Бейлербей конак се намирал Кючук хан, а между Баня баши джамия и Буюк хан се намирал Ески хан. Между днешните Централни градски хали и ул. „Пиротска” се намирал Таш хан, който изгорял по време на войната.

5. Конакът на бейлербея

Най-важната гражданска постройка в София е бил конакът на бейлербея. Сградата се намирала на по-високо място – 552,15м надморска височина, което държало надмошние над останалите градски части.

От житието на св. Никола Нови Софийски, писано във втората половина на XVI в., научаваме, че в конака се помещавало съдилището, градското и други управления. От запазените архиви на софийския шериятски съд се вижда какъв голям брой граждански, углавни, духовни и други дела са минавали през залите на конака. Той бил съдебната палата на столицата на бейлербейството. Тази си роля конакът е запазил до Освобождението.

Д. де Лонлей пише, че над входната врата на конака имало позлатена бронзова звезда и зелена фаянсова плоча с вензел на султан Абдулхамид I, при чието властване била завършена сградата. От двете ѝ страни имало караулни помещения с малки прозорци, боядисани в червено. Горе – гипсов полумесец.

Освен правителствения конак през XVII в. (към 1652-1653 г.) мнозина богати турци също притежавали конаци. Особено голям бил конакът на Шахзаде (княз) Челеби. Евлия Челеби споменава още конаците на Якуб ага, на Коджа Мехмед ага, на Коджа Петлек Якуб чауш, на Моллата, на Ганай ефенди и на Дурлангъж ага.¹ Една част от тези паметници в София са дело на известния османски архитект Мимар Синан.

Една част от произведенията на Мимар Синан, както и на други строители не са запазени. Княз Ал. Дондуков-Корсаков имал голямо желание да избави бъдещата столица на свободна България „от цяла гора от минарета”, както се изразявал той. Но той знаел, че разрушаването на джамии от бъдещия васален на Високата порта княз може да доведе до дипломатически усложнения. Ето защо той поел тази задача върху себе си. През една бурна нощ изпратил техници, които чрез взрив унищожили доста

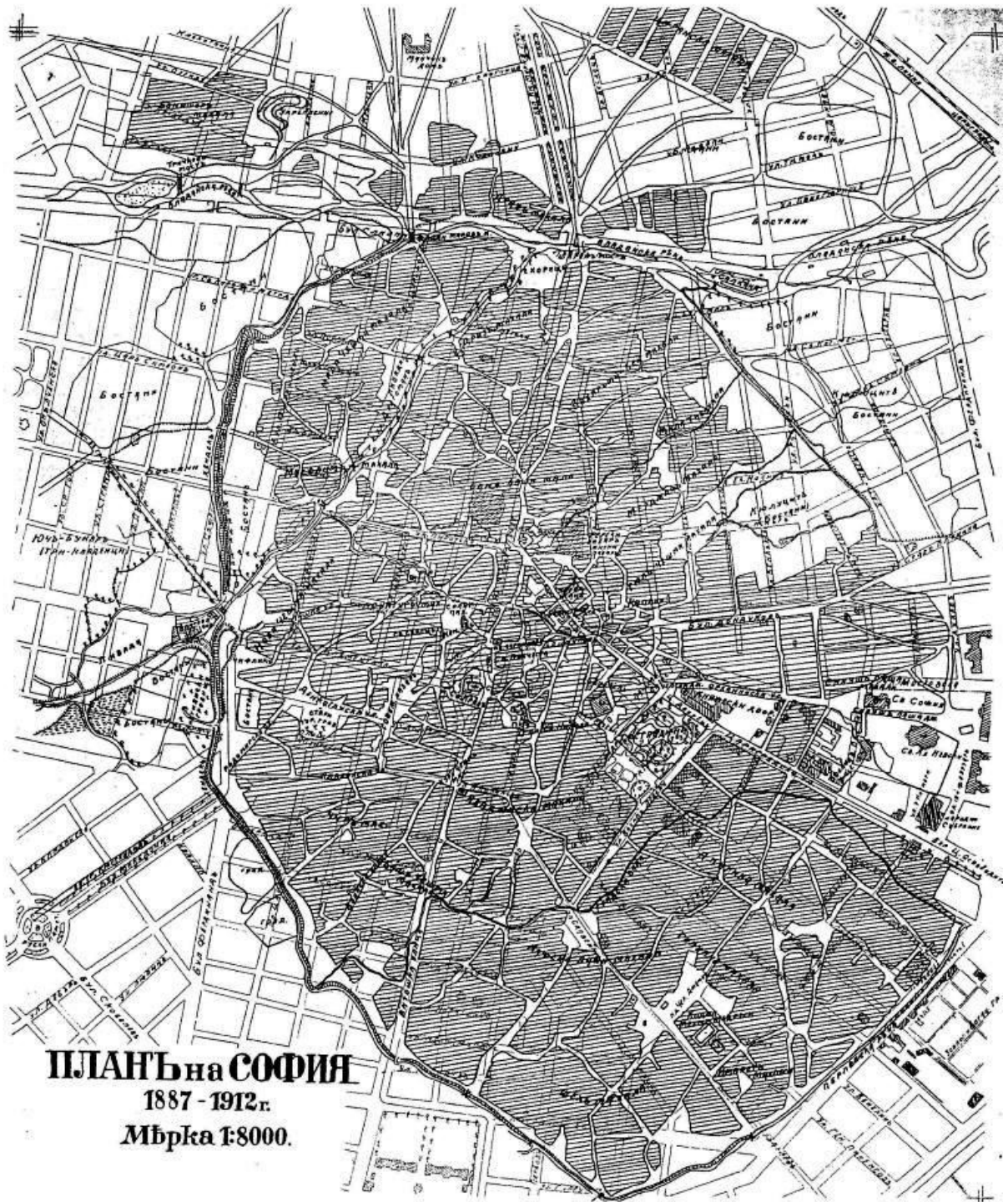
¹ Евлия Челеби, Псп. LXX 698.

минарета. След това назначил комисия, която установила, че „пострадалите от гръмотевица минарета” представляват опасност за околните къщи, и добавил към тях още няколко разклатени минарета. Така че след една седмица изчезнали повече от десет минарета и джамии. Когато взели да прилагат регулационния план на града, малки квартални джамии станали жертва на плана.

Изоставени завинаги от богомолци, около 26 джамии послужили за военни складове на руските войски, а в три джамии по-късно се настанили български печатници.

В наши дни единствената действаща джамия в гр. София, отворена за богомолци, е джамията „Баня башъ”.

Уникалната по своята архитектура „Буюк джамия” е преустроена и е превърната в Национален археологически музей. А „Черната джамия” е преустроена в християнски православен храм „Св. Седмочисленици”.



ПЛАНЪ на СОФИЯ
1887 - 1912 г.
Мърка 1:8000.