

---

# TÜRKİYE'DE MERKEZ SAĞ SİYASET GELENEĞİ ve AK PARTİ\*

\*

*Biröl Akgün\*\**

---

## ÖZET

Türkiye'de iktidarın ilk kez halkın özgür iradesiyle belirlendiği 1950 seçimlerinin üzerinden yarım asırdan fazla bir zaman geçmiş olmasına rağmen, 2002 seçimlerinde henüz yeni kurulan bir partinin girdiği ilk seçimden iktidar olarak çıkabilmesi, bir yandan Türk demokrasisinin kurumsallaşma ve konsolidasyon sorunları hakkında önemli ipuçları sağlarken; öte yandan AKP'nin Türk siyasetindeki yeri ve kimliği konusunda da yeni bir tartışma başlatmıştır. Geçen üç yılı aşkın iktidar süresinde AKP'nin sergilediği "AB merkezli" reformist turum; iç politikada demokrasi ve anayasal özgürlükleri genişletici yaklaşım; dış politikada sergilediği pragmatizm ile olduğu kadar, parti ileri gelenlerinin kullandıkları söylemler ve kritik konularda sergiledikleri siyasi refleksler ile de Türkiye'de (ve hatta tüm dünyada) AKP tecrübesi tartışılmaya ve ilgi odağı olmaya devam etmektedir. Aynı oturumu paylaştığımız diğer konuşmacı, Türk siyasal hayatında Osmanlı'dan günümüze Türk parti sistemindeki sağ ve sol partilerin şeceresini ortaya koydu ve AKP'nin de bu bağlamda nereye konumlandırılması gerektiğini açıkladı. Şu kadarını söyleyebilirim ki, AKP bize her şeyden önce Türk siyasetinin müzmin sorunlarından olan siyasî partiler sisteminin

---

\* Bu çalışma Muhafazakâr Düşünce Dergisi ve Konrad Adenaur Vakfınca Ortaklaşa düzenlenen Uluslararası Muhafazakâr Düşünce ve Siyasi Partiler Sempozyumu'nda (28-29 Nisan 2006, Dedeman Oteli, Ankara) sunulan bildirinin gözden geçirilerek genişletilmiş şeklidir.

\*\* Doç.Dr., Selçuk Üniversitesi İktisadi ve İdari Bilimler Fakültesi öğretim üyesi. bakgun@selcuk.edu.tr

kurumsallaşamaması ve kronik meşruiyet krizlerinin aşılmadığını ortaya koyan önemli bir örnektir.<sup>1</sup>

**Anahtar Kelimeler;** Ak Parti, Doğru Yol Partisi, Anavatan Partisi, 3 Kasım seçimleri, Türk seçmeni.

## GİRİŞ

Türkiye’de 3 Kasım 2002’de gerçekleştirilen milletvekiliği erken genel seçimleri sürpriz sonuçlar ortaya çıkardı. Seçim akşamı sandıklar açıldığında, Adalet ve Kalkınma Partisinin (AKP) yaklaşık yüzde 35 oy alarak, seçim barajının da etkisiyle parlamentonun üçte-ikisini kontrol edecek bir çoğunluğa ulaştığı anlaşılıyordu. Seçim sonuçlarını yansıtan Türkiye haritasına bakıldığında, Güneydoğu Anadolu bölgesi ile Edirne’den başlayıp sahil şeridinden Antalya’ya kadar uzanan bir çizgi dışında geri kalan tüm illere AKP kendi rengini ve damgasını vurmuş görünüyordu. İlginç olan şey, 18 parti arasından birinciliği yükselen AKP’nin henüz bir yıl önce kurulmuş olmasıydı. Parti seçime giderken iç ve dış kamuoyuna kendisini “muhafazakâr demokrat” bir parti olarak tanıtmış olmasına rağmen, gerek ülkedeki aydınlar gerekse dışarıdan Türkiye’yi izleyenler, siyaset sahnesine yeni çıkan bu parti hakkında ciddi endişeler taşımaktaydı. Ülke içindekiler AKP’nin laiklik ilkesine bağlılığını sorgularken, dış basın ise “ılımlı İslamcı” sıfatını kullanarak içerdekiler ile aynı çizgide buluşuyordu.

Oysaki Türk demokrasi tarihini ve partiler arası mücadeleyi yakından izleyenler için AKP’ye yöneltilen bu tür eleştirilerin Türk siyasetinde hiç de yeni bir şey olmadığı ve son yarım asırlık dönemde sıkça kullanıldığı bilinen gerçeklerdendi. İrticaya pirim vermek veya Cumhuriyet’in laiklik ilkesine karşı olmak gibi eleştirilere zaman zaman DP, AP ve ANAP da maruz kalmıştı. Bu anlamda Türk siyasetinde merkez ve çevresel güçler arasında rejim temelli siyasî çatışmaların sürekliliğinden söz etmek oldukça mümkündür.<sup>2</sup>

Türkiye’de iktidarın ilk kez halkın özgür iradesiyle belirlendiği 1950 seçimlerinin üzerinden yarım asırdan fazla bir zaman geçmiş olmasına rağmen, 2002 seçimlerinde henüz yeni kurulan bir partinin girdiği ilk seçimden iktidar olarak çıkabilmesi, bir yandan Türk demokrasisinin kurumsallaşma ve konsolidasyon sorunları hakkında önemli ipuçları sağlarken; öte yandan AKP’nin Türk siyasetindeki yeri ve kimliği konusunda da yeni bir tartışma başlatmıştır. Geçen üç yılı aşkın iktidar süresinde AKP’nin sergilediği “AB

<sup>1</sup> Türk parti sisteminin kurumsallaşma sorunları için bkz. Birol Akgün, *Türkiye’de Seçmen Davranışı, Partiler Sistemi Ve Siyasal Güven*, Ankara: Nobel Yayınları, 2002.

<sup>2</sup> Bu konuda bkz. Şerif Mardin, “Center Periphery Relation: A Key to Turkish Politics?” *Daedalus*, Winter 1972.

merkezli” reformist turum; iç politikada demokrasi ve anayasal özgürlükleri genişletici yaklaşım; dış politikada sergilediği pragmatizm ile olduğu kadar, parti ileri gelenlerinin kullandıkları söylemler ve kritik konularda sergiledikleri siyasi refleksler ile de Türkiye’de (ve hatta tüm dünyada) AKP tecrübesi tartışılmaya ve ilgi odağı olmaya devam etmektedir. Aynı oturumu paylaştığımız diğer konuşmacı, Türk siyasal hayatında Osmanlı’dan günümüze Türk parti sistemindeki sağ ve sol partilerin şeceresini ortaya koydu ve AKP’nin de bu bağlamda nereye konumlandırılması gerektiğini açıkladı. Şu kadarını söyleyebilirim ki, AKP bize her şeyden önce Türk siyasetinin müzmin sorunlarından olan siyasî partiler sisteminin kurumsallaşamaması ve kronik meşruiyet krizlerinin aşılamadığını ortaya koyan önemli bir örnektir.<sup>3</sup>

Ben de bu tebliğimde AKP bağlamında üç temel soruya cevap aramaya çalışacağım.

1-AKP ideolojik olarak neyi temsil ediyor ve kullandığı “muhafazakâr demokrat” söylemiyle ANAP ve DYP gibi Türkiye’deki diğer merkez sağ partilerden farklılaştığı noktalar nelerdir?

2-AKP kimi veya kimleri temsil ediyor? Başka bir deyişle, Türkiye’de AKP nasıl bir sosyolojik ve ekonomik temele dayanmaktadır?

3-AKP Türk siyasetinde ne ölçüde kalıcı olabilecek ve dönüşümü sağlayabilecektir?

## **1- AKP’NİN İDEOLOJİK KİMLİĞİ: AKP NEYİ, NE KADAR TEMSİL EDİYOR?**

AKP’nin siyasî ideolojisi başından beri tartışılan temel konulardan birisidir.<sup>4</sup> Tartışmayı doğuran ve besleyen süreçte, ülkede AKP’yi “öteki” olarak gören siyasî rakiplerinin eleştirilerinin rolü olduğu kadar, bizzat AKP’nin kendisinin de gerek Türk siyasetinde kalıcı yer edinmek ve gerekse kendisini farklılaştırmak için giriştiği kendi kendini tanımlama arayışlarının de önemli etkisi vardır. Gerçektende burada belirtmek gerekir ki, artık beş yılını dolduran ve 3 yılı aşkın süredir iktidarda bulunan Adalet ve Kalkınma Partisi başından beri kendi kimliğini tanımlama ve kendi siyasî çizgisini kavramsallaştırma konusunda oldukça açık ve bilinçli bir tartışma yürütmektedir. 2004 yılında düzenlenen bir konferansta, davetli akademisyenler

<sup>3</sup> Türk parti sisteminin kurumsallaşma sorunları için bkz. Birol Akgün, *Türkiye’de Seçmen Davranışı, Partiler Sistemi Ve Siyasal Güven*, Ankara: Nobel Yayınları, 2002.

<sup>4</sup> Bu konuda bkz. Üzeyir Tekin, *AK Partinin Muhafazakâr Demokrat Kimliği*, Ankara, Orient Yayınları, 2004.

ve parti ileri gelenlerinin katılımıyla “Muhafazakâr Demokrat” kimliğin tartışılması bu açıdan oldukça anlamlıdır.

AKP kendisini “Muhafazakâr Demokrat” bir siyasî kimlikle tanımlarken, partinin isminde “adalet” ve “kalkınma” gibi Türkiye’deki merkez sağ siyasetin iki anahtar kavramına da yer verilmesi, parti liderliğinin aynı zamanda bilinçlice kendilerini merkez sağa konumlandırmak istediklerini de göstermektedir. Şüphesiz burada ANAP ve DYP gibi merkez sağın iki temsilcisi (ama temsil kabiliyetleri zayıflamış) partisinin bu iddiaya karşı çıkması, partiler arası güç mücadelesi açısından anlaşılabilir bir durumdur. Ya da bazı sosyal bilimcilerin “muhafazakâr demokrat” kimliğinin evrensel bir kategori olmadığına yönelik itirazları da meşru kabul edilebilir.<sup>5</sup> Nitekim 2004’te gerçekleştirilen Muhafazakârlık kongresinde en çok tartışılan konulardan biri de bu olmuştur. Zira Batıdaki AKP’nin temsil ettiği siyasi çizgi daha çok “Hıristiyan Demokrat” partiler kategorisine tekabül etmektedir. Bizde olsa olsa bunun tam karşılığı Müslüman Demokrat’lıktır. Ama bu da 28 Şubat sürecinin izlerinin henüz taze olduğu toplumsal ve siyasal bir zeminde, AKP’nin kendi eliyle siyasî iktidar alanını kendisine kapatması demektir.

Bütün bu siyasî itirazlara ve akademik eleştirilere rağmen, AKP kurucu kadrosunun benimsediği “muhafazakâr demokrat” kimlik tanımı ise pek çok bakımdan “zamanın ruhunu” yakalayan anahtar bir kavram haline gelmiştir. Konuyu biraz açarsak:

Öncelikle, böyle bir kimlik tanımıyla parti kendisini siyasal İslamcı çizgiden farklılaştırmış oluyordu. Başbakan Tayip Erdoğan’ın “Millî Görüş gömleğini çıkardık” söylemi tam da bu amaçla söylenmiş sözlerdir. Siyasî anlamda İslamcılıktan kopan parti eliti için Muhafazakârlık ve Demokratlık, hem günlük hayatta dinî değerlere duyarlı toplum kesimlerine yönelik bir çağrı hem de içinden çıkılan ocağa ihanet etmeden farklı bir kulvarda yeni bir açılım yapma imkanı sunuyordu. Bu söylem aynı zamanda, kendi geçmişine yönelik eleştirilere karşı “biz gelişerek değiştik” söylemiyle karşılık veren Erdoğan’ın şahsında, partinin çekirdek kadrosunun ideolojik değişiminin yönünü de gösteriyordu. Böylece AKP, geçmişini inkar etmeden ama ülkenin ve dünyanın yeni reel-politik dengeleriyle uyum sağlamaya hazır; müteaddiyin seçmenlerin gönül huzuruyla oy verebilecekleri yeni bir siyasî hareket olarak ortaya çıkmıştır. Bu söylemiyle AKP’nin aslında DP, AP, DYP ve ANAP tipi, Türkiye’de merkezde ve merkezin sağında yer alan tüm top-

---

<sup>5</sup> AKP’nin Muhafazakâr demokrat kimliğinin birinci elden tartışıldığı temel bir metin için bkz. Yalçın Akdoğan, “AK Parti ve Muhafazakâr Demokrasi,” <http://www.akparti.org.tr/muhafazakar.doc> (25.04.2006).

lum kesimlerinin oyunu alarak iktidara gelmeye çalışan bir *catch-all* (herkesi yakala) partisi olmayı hedeflediği söylenebilir. Gerçekten de geçen beş yıllık sürede partinin girdiği iki seçimden de birinci parti olarak çıkması, ülkede geleneklere bağlı kalarak değişmek isteyen kesimler için parti liderliğinin seçtiği muhafazakâr demokrat siyasî kimliğin zamanlamasının oldukça uygun olduğunu göstermektedir.

İkinci olarak, AKP’nin çekirdek kadrosu İslamcı bir kökten gelmektedir ve pek çoğu ilk siyasî tecrübelerini siyasal İslamcılığı savunan MSP ve Refah Partisi örgütlerinde önemli görevler üstlenerek kazanmışlardır. Ancak Refah ve Fazilet partilerinin arka arkasına kapatılmasından sonra yenilikçi kanadın kendi yollarını İslamcı çizgiden ayrılarak muhafazakârlığa kaymalarını, salt siyasî iktidar uğruna “takiyeciliğe” sığınmakla açıklamak da kompleks sosyal olayları ve siyasal süreçleri basit bir indirgemecilik mantığıyla açıklamak demektir.

Elbette yenilikçi ekibin, Türkiye’deki güçlü laik rejimin ve kendisini onun koruyucusu olarak gören diğer bazı veto güçlerinin, kendilerine dinî kimlikle politika yapmalarına izin vermeyeceği gerçeğini anlamaları, değişimi başlatan önemli bir etkidir. Bununla birlikte, 28 Şubat tecrübesi sonrasında kendi iç dünyalarında siyasal İslamcılığın aslında bizatihi dine ve dindar kitlelere zarar verdiğini idrak etmeleri de son derece önemli bir rol oynamıştır. İşte tam da bu noktada, dini referans alan, örgütlü-kolektif siyaseti reddeden, ama bireysel anlamda dindarlığa meşruluk zemini sağlayacak bir siyaset felsefesine ihtiyaç hissedilmiştir. Böyle bir siyaseti mümkün kılan geleneksel ideolojik-felsefî temel ise muhafazakârlıkta bulunmuştur.

Zira muhafazakâr düşünce, liberalizm ve sosyalizm gibi katı ön kabul-leri ve varsayımları olmayan, daha çok reaktif ve savunmacı bir ideolojidir ve ne olduğundan çok neye karşı olduğu ile bilinir. Tarihe, tecrübeye, kolektif akla ve geleneklere önem verir. Değişimi tamamen reddetmez ama olanı muhafaza ederek “tedricî” bir değişimi savunur. Din ve aile gibi birey ile devlet arasında aracılık görevi gören ve toplumsal değerlerin ve geleneklerin taşıyıcısı kurumları da yüceltir.<sup>6</sup>

İşte Türk siyasal hayatına 1990’larda damgasına vuran siyasî kırıl-ganlık, parçalanmışlık ve yolsuzluklardan dolayı merkez sağın iyice eridiği; siyasete güvenin dibe vurduğu, hak ve adalet arayışlarının arttığı bir dönemde; topluma dürüstlük, güven ve istikrar vaat eden “muhafazakâr de-

<sup>6</sup> Muhafazakârlıkla ilgili yetkin bir çalışma için bkz. Bekir Berat Özipek, *Muhafazakârlık*, Ankara, Kadim Yayınları, 2005.

mokrat” bir etiket, siyasî açıdan pazarlanabilirliği (*political marketibility*) oldukça yüksek bir politik söylemdi. Bu nedenle de AKP kurulurken merkez sağdaki ANAP ve DYP’den olduğu kadar MHP’den de kadro transferi yapılmış; parti vitrinine sağın her kesiminden temsilciler yerleştirilmiştir.

Burada siyasette zamanın ruhunu yakalamanın başarı açısından ne kadar kritik olduğu AKP ve ANAP’ın kuruluş şartları karşılaştırılarak daha iyi anlaşılabilir. 12 Eylül askerî darbesi başlangıçta toplumsal güven ve huzurun sağlanması anlamında halk tarafından alkışlanmasına rağmen, üç yıl sonra 1983’te çok partili demokrasiye geçerken ANAP, zamanın askerî hükümetine rağmen seçimleri kazanabilmiştir. Bu başarıda Özal’ın kişiliği ve uluslararası bağlantıları elbette önemlidir; ama siyasetin kuralları da önemlidir. Tıpkı AKP’nin 2002’de zamanın ruhunu yakalamasını bildiği gibi, Özal da konjonktürü iyi analiz etmiş ve askerî yönetimin otoriter yönetim tarzından bunalan geniş halk kitlelerine özgürlük, demokrasi ve zenginlik söylemiyle “sivil bir” yönetim vaat ederek başarıya ulaşmıştır. Gene tıpkı AKP’nin 20 yıl sonra sağ cenahtan her rengi muhafazakârlık çatısı altında birleştirmesi gibi, Özal da 1983 seçimleri öncesinde ANAP’ta dört akımı bir araya getirmiştir.

Aslına bakılırsa hem 1983 ANAP’ında hem de 2002 AKP’sinde ideolojik ve kadro benzerlikleri daha öteye de götürülebilir. Zira Özal da ilk siyasî stajını 1979’da MSP’den milletvekili aday olarak yapmıştır. Erdoğan ise tüm siyasî kariyerini MSP-Refah içinde yapmıştır.

Benzerlik bununla da sınırlı değildir elbette. Bugün Erdoğan’ın kabinesinde Özal’la birlikte çalışmış, o zaman da milliyetçi ve muhafazakâr eğilimleriyle temayüz etmiş bakan düzeyinde siyasîler vardır (Cemil Çiçek, Abdulkadir Aksu, Murat Başesgioğlu, daha önce Erkan Mumcu vd). DYP’den de Mehmet Dülger, Köksal Toptan gibi muhafazakâr eğilimli siyasîler de sayılabilir.

Burada özetle vurgulanmaya çalışılan şey, AKP her ne kadar kurucu çekirdek kadrosu itibarıyla eski siyasal İslamcılardan oluşuyorsa da, bunları hâlâ İslamcı olarak görmek pek doğru değildir. Zira açıkça bunu reddetmektedirler ve bunun yerine, içinde dindarlığın da barınabileceği muhafazakâr kimlik bilinçlice seçilmiştir. AKP bu anlamda Türk siyasî geleneğinde DP-AP ve DYP çizgisinden farklılaşmakta ve daha çok 1983’te kurulan Özal’ın ANAP’ına benzemektedir. Avrupa tipi Hıristiyan Demokratlara daha yakın; din, gelenek ve aile gibi değerlere önem veren ama ekonomik hayatta oldukça

liberal ve reformist bir parti tipi.<sup>7</sup> Özetle, AKP sağ bir partidir ama AKP’nin liderlik kadrosu ve daha önemlisi de AKP seçmeni ortalama siyasî değerler bakımından klasik merkez sağ partilerinin seçmenlerinden daha sağdadır.

## 2- AKP KİMİ TEMSİL EDİYOR?

AKP seçmeninin dolayısıyla AKP iktidar bloğunu oluşturan sosyal güçlerin DYP’nin de ANAP’ında sağında bir yerde olması bir iddia veya bir tesadüf değildir. Bu saptama, Türkiye’de seçmen eğilimi anketleri verilerine dayanılarak yapılmıştır. 1990’larda yapılan *Dünya Değerler Araştırması* verileri de, son aylarda Boğaziçi Üniversitesi’nce yönetilen Muhafazakârlık araştırmaları da bunu doğrulamaktadır.

Dünyanın demokrasi ile yönetilen sekseni aşkın ülkesinde düzenli aralıklarla gerçekleştirilen Dünya Değerler Araştırması (*World Values Survey*), 1990’den bu yana Türkiye’de de uygulanmakla olup seçmenlerin siyasal, kültürel ve ekonomik değerlerindeki değişim trendlerini tespit etmeye çalışmaktadır.<sup>8</sup> Araştırmada sorulan sorulardan biri de seçmenlerin kendilerini onluk bir sol-sağ skalada nereye yerleştirdiklerini saptamayı amaçlamaktadır. Burada “1 ve 2” aşırı solu; “9-10” ise aşırı sağı temsil etmektedir. Tablo 1’de görüldüğü üzere Türkiye’de kendisini aşırı sağcı olarak görenlerin oranında istikrarlı bir artış vardır. Bu oran 1990’da yüzde 11 iken, 1997’de yüzde 24’e ve 1999’da da yüzde 28’e ulaşmıştır. Buna karşın siyasî değerler olarak kendisini merkezde gören seçmen kitlesinde ise ciddi bir daralma gözlenmekte olup bunların oranı yüzde 50’den yüzde 31’e gerilemiştir. Bu da bize Türk seçmeninin “normal değerlerinde” ortalama olarak sağa doğru bir kayış olduğunu göstermektedir.

**Tablo 1: Türk seçmeninin kendisini sol-sağ siyasal ekseninde konumlandırması**

	1990	1997	1999
Aşırı sol (1-2)	8	8	14
Merkez Sol (3-4)	17	11	9
Merkez (5-6)	50	35	31
Merkez sağ (7-8)	15	19	18
Aşırı sağ (9-10)	11	24	28

*Kaynak: Dünya Değerler Araştırması.*

<sup>7</sup> William Hale “Christian Democracy and the AKP: Parallels and Contrasts” *Turkish Studies*, 6, 2 (2005): 293-310.

<sup>8</sup> Dünya değerler araştırmasının amaçları ve metodolojisi hakkında bilgi almak ve alan araştırması verilerine ulaşmak için bkz. [www.worldvaluessurvey.com](http://www.worldvaluessurvey.com) (25.04.2006).

Benzer trendleri Türkiye’deki siyasî parti bloklarının 1990’larda aldıkları toplam oyları inceleyerek de gözlemek mümkündür. 1991 seçimlerine ittifak yaparak giren İslamcı ve milliyetçi sağ partilerin (RP-MHP-IDP) aldığı oy oranı yüzde 16.9 iken; bu partilerin toplam oy oranları 1995’te yüzde 29.6’ya 1999 seçimlerinde ise yaklaşık yüzde 35’e ulaşmıştır. Aynı dönemde ise merkez sağın oylarında ciddi bir çözüme gözlenmiş ve 1999’daki toplam oyları (yüzde 25) 1991 oylarının (yüzde 51) yarısına gerilemiştir (bkz. Tablo 2).

**Tablo 2: 1990’larda Türkiye’deki sağ ve sol partilerin seçim performansı**

	1991	1995	1999
Aşırı sağ (RP+MHP+BBP)	16.9	29.6	34.8
Merkez sağ (ANAP+DYP)	51.0	38.8	25.2
Merkez sol (SHP/CHP+DSP)	32	25	31

*Kaynak: DİE Verilerinden hesaplanmıştır.*

Gerçektende 1950’den günümüze kadar seçim sonuçları incelendiğinde, geleneksel olarak Türk seçmenin yüzde 35’inin sol partilere; yüzde 65’inin de sağ partilere oy verdiği görülmektedir. 1990’larda ise gerek seçmenlerin parti tercihlerinde gerekse siyasî değerlerinde önemli değişimler olduğu gözlenmiştir. Türk seçmeni gerek parti tercihleri ve gerekse siyasî tutumları itibariyle kendini giderek sağa doğru konumlandırmıştır. Bu gelişmeler sonunda seçmen 1995’te İslamcı RP’yi ve 1999’da da milliyetçi MHP’yi siyasî alanda önemli aktörler haline getirmiştir.<sup>9</sup> Aynı dönemde ise soldaki seçmen sayısında önemli düşüşler yaşanmış, sol partilerin toplam oy oranında ciddi bir gerileme gözlenmiştir. Son seçimlerle birlikte, sol-sağ oy dengesi yüzde 25-75 düzeyine gelmiş bulunmaktadır. İşte 2002’de “Muhafazakâr” AKP’yi iktidara taşıyan toplumsal zemin, büyük ölçüde Türk seçmenin 1990’larda yaşadığı bu muhafazakârlaşma/sağcılaşma yönündeki siyasî-sosyolojik değişim sürecinin bir ürünü olarak görülmelidir.

2000’lere girildiğinde düşünce iklimimiz ve seçmen değerleri daha milliyetçi, daha din etrafında tanımlanan bir muhafazakârlığa doğru dönmüştür. Aynı zamanda da yabancı düşmanlığı ve farklılıklara daha az hoşgörülü bir toplumsal iklim oluşmaktadır. Bugünlerde çok konuşulan AB ve ABD

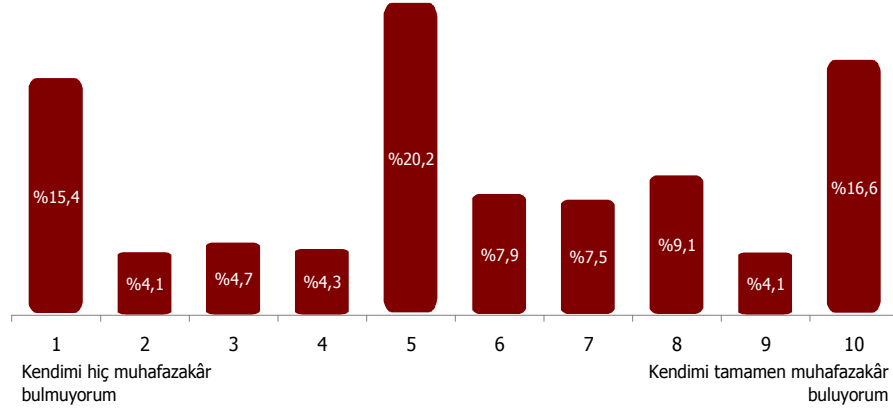
<sup>9</sup> Bu konuda bkz. Bırol Akgun, “Twins or Enemies: Comparing Nationalist And Islamist Traditions in Turkish Politics,” *Middle East Review Of International Affairs*, Vol. 6, No. 1 (March 2002).

karşıtı “yükselen milliyetçilik” dalgası da kısmen bu toplumsal-psikolojik temele oturmaktadır.

Nitekim Boğaziçi üniversitesi ve Açık Toplum Enstitüsü işbirliği ile Türkiye genelinde Ocak 2006’da gerçekleştirilen “Türkiye’de Muhafazakârlık” anketi verileri de bu bulguyu desteklemektedir (bkz. Şekil 1).<sup>10</sup>

Şekil 1: Türk Seçmeninde Muhafazakârlık

**Siyasal Görüşlerde Muhafazakarlık**  
Yüzde Dağılım

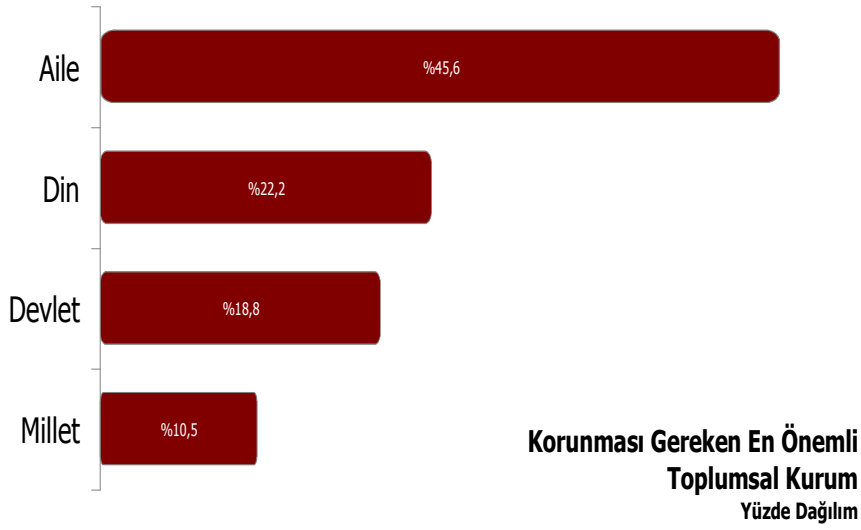


*Kaynak: Hakan Yılmaz, “Türkiye’de Muhafazakârlık”, Mart 2006.*

Söz konusu araştırma bulgularına göre Türk seçmenin yüzde 30’luk bir kesimi (onluk skalada 8, 9 ve 10’u işaretleyenler) kendini siyasi olarak tamamen muhafazakâr bulduklarını açıklamışlardır. Yaklaşık yüzde 40’lık bir kesim ise muhafazakârlık bakımından kendisini “ortada” görmektedir. Kendilerini özel yaşamında muhafazâkar olarak görenlerin oranı ise yüzde 35’tir. Toplumdaki bu eğilimlerin tespiti AKP’nin muhafazakârlık söyleminin toplumsal zeminde karşılıksız olmadığını görmek bakımından oldukça anlamlıdır.

<sup>10</sup> Hakan Yılmaz, “Türkiye’de Muhafazakârlık”, Açık Toplum Enstitüsü ve Boğaziçi Üniversitesi, İstanbul, Mart 2006.

Şekil 2: Muhafaza Edilmesi Gereken Kurumlar



*Kaynak: Hakan Yılmaz, "Türkiye’de Muhafazakârlık", Mart 2006.*

Araştırmanın önemli bir yönü de muhafazakârlığın içeriğinin nasıl tanımlandığıdır. Şekil 2’de görüldüğü üzere, Türk toplumunun önem verdiği ve korunmasını istediği en önemli kurumlar arasında aile (yüzde 56), din (yüzde 22.2), devlet (yüzde 18.8) ve millet (yüzde 10.5) gelmektedir. Bu bulgular, bir yandan Türk muhafazakârlığının Batı tipi muhafazakârlık anlayışına benzerliğini gösterirken, öte yandan AKP dahil olmak üzere Türkiye’deki geleneksel sağ partilerin aile, eğitim, din, devlet ve millet gibi kavramlara ve kurumlara seçim zamanlarında neden aşırı vurgu yaptıklarını da dolaylı olarak izah etmektedir. 1990’larda Türk halkının siyasî gündeminde ve düşünce ikliminde giderek artan kimlik merkezli tartışmaları besleyen iç ve dış dinamiklere de kısaca değinmek gerekir.

Türk halkının siyasal değerler olarak daha sağa kaymasının ideolojik ve sembolik değerlerle yakın ilgisi vardır. Türk halkı 1990’larda bir taraftan ayrılıkçı terör nedeniyle, öte yandan soğuk savaş sonrasında Türkiye’nin etrafında yaşanan etnik ve dini boyutlu çatışmalar nedeniyle kendi kimliğine yönelik yoğun bir tartışma içine girmiştir.

1990’larda Türk medyasında sürekli olarak millî birlik, ayrılıkçı terör, siyasal yozlaşma, adalet ve AB ile ilişkiler gibi konular tartışılmıştır. Öte yandan Batı başkentlerinden Türkiye’ye yönelik demokrasi ve insan hakları

ihlallerine ilişkin eleştiriler ve PKK sorununa yönelik siyasî çözüm istekleri, Türk halkında Sevr sendromu diyebileceğimiz kaygıları ve endişeleri artırmıştır. Ayrıca uluslararası gelişmeler de kimlik temelli bu tartışma sürecini beslemiştir. Balkanlar (Bosna-hersek) ve Kafkaslardaki çatışmalar (Ermeni-Azeri çatışması ve Çeçen savaşı), Türkiye’deki entelektüel kesim arasında hem Türkiye’nin ulus kimliği hem de dünyadaki yerinin ne olacağına ilişkin tartışmaları alevlendirmiştir. Bu uyanan millî ve dinî duyguların iç siyasete yansması ise, bu konuları kendilerine dava edinen MHP ve RP/FP gibi partilerin konumlarının güçlenmesi şeklinde olmuştur. Nitekim 1995’te RP 1999’da ise MHP önemli oranda oy almıştır.

Çünkü bu dönemde merkez sağ ve merkez sol partiler rant paylaşırma dışında bir öneri sunamazken, milliyetçi ve dinî temelde muhalefet yürüten MHP ve RP gibi partiler sıradan Türk insanına yaşanan değişimi ve etrafımızdaki gelişmeleri açıklayacak tarihimize dayalı bir anlamlandırma haritası, sembollere dayalı psikolojik ve kültürel açıklamalar ve geleceğe yönelik bir vizyon sunuyorlardı. Her iki partinin sunduğu vizyon belki Neo-Osmanlıcı bir paydada birleştirilebilirdi.

Aslında büyük ölçüde AKP’nin sosyolojik zeminini 1990’lardaki bu millî ve dinî temelli partilerin güçlendirdiği siyasî bilincin, muhafazakâr demokrat söylemle AKP’ye yönlendirilmesiyle açıklamak da mümkündür. Nitekim 2002 seçimlerindeki oy kaymaları incelendiğinde, AKP’nin en çok oy aldığı partilerin sırasıyla MHP, FP, ANAP ve DYP gibi sağ partiler olduğu anlaşılmaktadır (bkz Tablo 3).<sup>11</sup>

Gerçekten de AKP seçmeni, ağırlıklı olarak eskiden MHP (%25.9), FP (%17.4) ve ANAP (%11.1) gibi sağ partilere oy veren seçmenler ile daha önce oy kullanmayanlardan oluşmaktadır. AKP’nin özellikle 1999 seçimlerinde FP, ANAP ve MHP’ye oy verip de memnun kalmayan seçmenleri 2002 seçimlerinde kendisine çekmeyi başarmış olduğu iddia edilebilir. Bilindiği gibi 3 Kasım 2002 seçimlerinde parti tercihlerini belirleyen gelişmelerin başında, seçim öncesinde yaşanan iki büyük ekonomik kriz yatmaktadır. 2000 Kasım krizi ve çok geçmeden gerçekleşen 2001 Şubat krizi, Cumhuriyet tarihinin en derin ekonomik krizleridir. Krizin sonucu olarak 2001 yılında Türk ekonomisi yüzde 9.4 küçülmüş, kişi başına düşen milli gelir 3 bin dolarlık seviyeden 1990’ların seviyesi olan 2000’li rakamlara inmiştir. Krizle mücadele için IMF’nin yardımı istenmiş, ekonominin başına ise, bizzat hükümet başkanı

<sup>11</sup> 3 Kasım seçimleri üzerine yapılan bir araştırma için bkz. O. Gökçe, B. Akgün ve S. Karaçor, 3 Kasım Seçimlerinin Anatomisi: Türk Siyasetinde Süreklilik ve Değişim”, *SÜ, İİBF Sosyal ve Ekonomik Araştırmalar Dergisi*, Ekim 2002: 1-44.

tarafından Washington’dan davet edilen bir bakan atanmıştır. Hükümet, ekonomide yapısal reformlar yapmak için istikrar önlemleri almak zorunda kalmıştır. Bu tedbirlerin özünü ise vergi artışları, kamu harcamalarının kısılması ve kamu kurumlarında, personel de dâhil olmak üzere, sıkı tasarruf tedbirlerinin uygulanması oluşturmaktadır. Bu nedenle seçmen, krizlerden sorumlu tuttuğu iktidar (DSP, ANAP ve MHP) ve muhalefet (DYP ve Saadet) partilerini meclisten tasfiye ederken; iki yeni partiye (AKP ve CHP) destek vermiştir. Burada sağ oyların AKP’ye yöneldiğine şüphe yoktur. Bu nedenle AKP’nin, sağcı ve muhafazakâr bir tabana sahip olduğunu söylemek yanlış olmayacaktır.

**Tablo 3: 1999 Seçimlerine Göre 2002’deki Partiler Arası Oy Kaymaları**

1999’da Oy verdikleri parti	Tüm seçmenler	AKP seçmenleri	CHP Seçmenleri	DYP Seçmenleri	MHP Seçmenleri	GP Seçmenleri
MHP	16.5	25.9	3.0	7.3	66.7	17.7
DSP	18.7	7.7	31.1	6.2	1.3	21.2
ANAP	10.1	11.1	5.4	6.7	2.7	20.4
CHP	8.2	1.9	32.1	1.0	0.0	2.7
FP	11.2	17.4	0.5	0.5	1.3	1.8
DYP	10.5	7.2	2.7	61.1	2.1	7.1
HADEP	2.5	0.4	0.5	0.0	0.0	0.0

**Kaynak:** O. Gökçe, B. Akgün ve S. Karaçor, “3 Kasım Seçimlerinin Anatomisi”, *SÜ İİBF Sosyal ve Ekonomik Araştırmalar Dergisi*, 2002.

### **3-SONUÇ YERİNE: AKP KALICI OLABİLİR Mİ?**

3 Kasım seçimlerinin en önemli sonuçlarından biri, kuşkusuz Türk siyasetinin elli yıl aradan sonra iki partili sisteme dönmüş olması ve ülkenin 15 yıl sonra tekrar tek parti hükümetine kavuşmasıdır. Siyasal istikrarı sağlamak adına bu sonuçlar; siyaset, ekonomi, piyasalar ve iş çevrelerince olduğu kadar, dış ülkelere de olumlu karşılanmıştır. Ancak 3 Kasım seçimleri, demokratik temsil ve seçimlere katılım açısından bazı sorunları da beraberinde getirmiştir. Bunların başında, kullanılan oyların yüzde 45 gibi olağandışı bir oranının ilk kez TBMM’de temsil edilemiyor olması gelmektedir. Her ne kadar seçim kurallarının bütün partilere eşit şekilde uygulanması nedeniyle bu sonuç bir “meşruluk” tartışması yaratmamış olsa da, mutlak

bir temsil sorunu ortada durmaktadır. Bu nedenle de oyların üçte biriyle meclisin üçte-ikisini kontrol eden AKP’nin siyasal sistemde yapmak istediği her ciddi değişiklik, tartışma yaratmaktadır.

3 Kasım 2002 seçimlerinin bir diğer sonucu da, partilerin seçmen tabanlarındaki çok yüksek oranda bir oy kaymasının gözlenmesidir. Kısaca oynaklık katsayısı diye bilinen ve iki seçim arasında partilerin oylarında meydana gelen değişmelerin kümülatif toplamının ikiye bölünmesi şeklinde hesaplanan seçmen oynaklık katsayısı, 1999 seçimlerinde 20 iken, 2002 seçimlerinde 54 olarak gerçekleşmiştir. Demek ki seçmenlerin yüzde 54’ü, bir önceki seçime göre farklı partiler için oy kullanmıştır. Bu ise tam anlamıyla bir depremdir ki bunun sonucu, iki partili yeni bir siyasal yapının oluşma sürecine girmesidir.

Karşılaştırmalı siyaset biliminde, var olan siyasal dengeleri köklü biçimde değiştiren seçimlere *kritik seçimler* adı verilmektedir. Bu kavramı siyaset bilimine kazandıran Key’e göre kritik seçimler, partilerin oy tabanında ve seçmenlerin partilere yönelik tutumlarında köklü ve az çok kalıcı değişiklikler meydana getirir.<sup>12</sup> Siyasî partiler bazı sosyal grupların desteğini tamamen yitirirken, kendisine bazı yeni grupları bağlayabilirler. Sadece iktidarın el değiştirmekle kalmayıp, partiler arası güç dengelerinin değiştiği ve daha çok toplumu derinden etkileyen bazı siyasal ya da sosyo-ekonomik krizlerden sonra gerçekleşen ve kalıcı sonuçlar doğuran bu tür yeni seçmen bölünmelerine, *realignment* adı verilmektedir. Bu tür seçimlere de, seçmenleri partiler etrafında yeniden gruplandırıcı anlamında *realigning elections* denmektedir.

Bu anlamda AKP iktidarıyla sonuçlanan 2002 seçimlerini *kritik* bir seçim olarak değerlendirmek mümkündür. Gerçekten de seçimlerin siyasal sisteme yönelik en önemli yansıması, 1990’larda hüküm süren bölünmüş ve parçalanmış partiler sisteminin sona erip, siyasal istikrar ve krizlerle mücadele açısından önem taşıyan iki partili bir yapıya dönülmüş olmasıdır. Seçimlerin sonucunda ortaya çıkan AKP-CHP eksenli iki partili yapı, Tanzimat’tan beri süregelen kültürel bölünmelerin Türk siyasal yaşamının ana dinamiğini oluşturduğuna ilişkin önermenin hâlen geçerli olduğunu da göstermektedir. Bu anlamda Türk seçmen davranışında sürekliliği ve Türk siyasal yaşamında istikrarı sağlayan, uzun dönemli bir sosyo-kültürel bölünmenin 3 Kasım 2002 seçimleriyle yeniden canlandığını ve önem kazandığını söylemek yanlış olmayacaktır.

---

<sup>12</sup> V. O. Key, “A Study of Critical Elections,” *Journal of Politics*, Cilt. 71, (1955):3-18.

Burada elbette ki AKP’nin DP, AP ve ANAP ile bire bir aynı ideolojik yapı ve kadroya sahip olduğu, ya da CHP’nin 1950’lerin CHP’si olduğu söylenemez. Ancak her iki partinin de beslendikleri ideolojik kaynaklar ve fikrî referanslar ile oy aldıkları coğrafî bölgeler ve sosyal kesimler bakımından DP-CHP geleneğinin mirasçıları oldukları da şüphe götürmez bir gerçektir. Bu anlamda 3 Kasım 2002 seçimleriyle, Türk siyasal yaşamında 1980’lerden sonra zayıflayan ve 1990’larda iyice parçalandığı sanılan merkez sağ-merkez sol geleneğin, ortaya çıkan yeni sorunlar ve yeni aktörler etrafında yeniden canlanarak, kritik 2002 seçimleriyle yeni bir gruplaşmayla (*realignment*) sonuçlandığı söylenebilir.

Ancak sağ-sol seçmen kutuplaşmasının son elli yılına bakıldığında, her iki kutbun da sahip olduğu seçmen desteği bakımından oldukça cılız kaldığı gözlenmektedir. 1950’lerde parlamentodaki en büyük iki partinin oy oranı yüzde 90’ları bulurken, 3 Kasım 2002 seçimlerinde bu oran yüzde 55’te kalmıştır. Bu “cılız” görünümlü iki partili bloğun kalıcı olup olmayacağı ve eski güçlü yapısına dönüp dönemeyeceği, ilgili partilerin göstereceği performansla bağlı olarak gelecek seçimlerde ortaya çıkacaktır.

Bununla birlikte burada AKP’nin merkez sağda kalıcı olabilmesi ve ANAP’ın siyasî kaderinden kurtulabilmesinin şartlarına da kısaca değinmekte yarar vardır.

Öncelikle kısa dönemde AKP’nin siyasî gücünü pekiştirmesinin ve oy tabanını genişletebilmesinin en önemli yolu partinin iktidar performansını - özellikle ekonomik anlamda- yüksek tutmasıdır. Geniş halk kesimlerini rahatlatarak yüksek büyümeye dayalı bir ekonomi politikası Türkiye’de her zaman iktidarın işini kolaylaştırmıştır. Ancak bunun tersi de doğrudur. Öte yandan 2004 yılındaki yerel seçimlerle birlikte ülke genelinde yerel yönetimlerde de AKP önemli bir güç kazanmıştır. Bu gelişme halkın partiden beklentilerini de artırmıştır. Gerek merkezî idarede gerekse yerel yönetimlerde AKP kadrolarının sergileyeceği en küçük yolsuzluk olayları partinin dürüstlük ve güvenilirlik imajını zedeleyecektir. Zira 1990’larda artan siyasî yolsuzluklar ve 2000’lerdeki ekonomik krizler, Türk halkını ve medyayı yolsuzluklara karşı oldukça duyarlı hale getirmiştir.

Öte yandan altını çizerek belirtmek gerekir ki, AKP’nin benimsediği muhafazakâr kimlik, parti üst düzey kadrolarının geçmişlerinden kaynaklanan nedenlerden dolayı daha çok islamî değerlerle özdeşleştirilmektedir. Dolayısıyla dürüstlük, güven, samimiyet ve aile hayatı gibi konularda AKP temsilcilerinin gösterecekleri ahlakî zaafiyetler partinin siyasî desteğini olumsuz etkileyecektir. Zira siyaset yapanlar için günümüzün medya çağında artık özel

hayat-kamusal hayat ayrımı kalkmıştır. Siyasî kişilerin özel yaşamlarındaki tutum ve davranışlarının onların siyasal alandaki performansına da yansıtacağı varsayılmaktadır. AKP için bu yargı çok daha geçerlidir.

İkinci olarak, AKP’nin zamanın ruhunu yakalayarak benimsediği muhafazakâr kimlik, bu partinin şansı olduğu kadar zayıf noktasıdır da. 2002’nin siyasî şartlarında iktidara gelmek için AKP merkez sağdaki ANAP ve DYP gibi sağ partilerden kendini farklılaştırmak için muhafazakârlığı siyasî bir etiket olarak kullanmış ve halkı ikna etmeyi başararak iktidara gelmiştir. Ancak AKP sadece yüzde 35 oy alabilmiştir. Partinin merkez sağda hegemon bir parti olarak kalabilmesinin yolu mevcut seçmen tabanını genişletmekten geçmektedir. Burada partinin muhafazakârlığı yorumlarken ve bürokraside tercihlerini kullanırken yeterince kapsayıcı ve esnek olduğunu göstermesi; seçmen koalisyonunda yer alan farklı grupların beklentilerini tatmin edebilmesi gerekir. Burada temel ölçüt için gerektirdiği liyakat ve ehliyet olmalıdır. Cemaatçi ve dışlayıcı bir anlayış ise AKP iktidarının siyasî meşruluk zeminini zayıflatacağı gibi, ülkede rejim temelli siyasî gerginlikler yaratma riskini de artıracaktır.

Son olarak, AKP demokrasi ve özgürlüklere vurgu yaparak iş başına gelmiş bir partidir. Bu çerçevede AKP gerek partinin il teşkilatlarında gerekse genel merkez organlarının oluşum ve işleyişinde parti içi demokrasinin kurallarını işletmeli ve karar alma sürecinde olabildiğince şeffaflığı korumalıdır. Partinin iktidara taşınmasında lider Erdoğan’ın karizmatik kişiliği elbette önemli bir rol oynamıştır. Ancak siyasî partilerin kalıcı olabilmesi ve lider değişimlerinden olumsuz etkilenmemesi için, kurucu liderin kendi karizmatik gücünü partisinin kurumsallaşması için cesaret ve güvenle kullanabilmelidir. □