

ULUSLARARASI
ÜSKÜDAR SEMPOZYUMU
XI

15-16-17 Ekim 2021

BİLDİRİLER
I

**ULUSLARARASI
ÜSKÜDAR SEMPOZYUMU XI**

Yayın Kurulu

Dr. Coşkun Yılmaz / Prof. Dr. Erhan Afyoncu / Prof. Dr. Mustafa S. Küçükaşçı /
Prof. Dr. Uğur Demir / Arş. Gör. Dr. Serkan Osmanlıođlu /
Arş. Gör. Dr. Coşkun Ünsal

Görsel Araştırma

Arş. Gör. Dr. Coşkun Ünsal / Arş. Gör. Dr. Engin Çetin /
Arş. Gör. Dr. Serkan Osmanlıođlu / Öğr. Gör. Hasan Yapıcı

İmla ve Tashih

Arş. Gör. Dr. Serkan Osmanlıođlu

Fotoğraf

SMEY / Coşkun Yılmaz Arşivi /
Üsküdar Belediyesi / Müellifler

Tasarım ve Uygulama

Bülent Avnamak / SMEY

Baskı ve Cilt

FC REKLAM

Aydıntepe Mahallesi Coşkun Sokak No: 24
Tuzla / İstanbul

ISBN: 978-605-9719-89-6 (Tk)
978-605-9719-90-2 (1. Cilt)
İstanbul, Mart 2023

Kitabın telif hakları Üsküdar Belediyesi'ne aittir, tamamı veya bir kısmı izinsiz
basılamaz, çoğaltılamaz, kaynak gösterilmeden iktibas yapılamaz.

ÜSKÜDAR BELEDİYESİ

Mimar Sinan Mah. Çavuşdere Cad. No: 35

ÜSKÜDAR / İSTANBUL

Tel: 0216 531 30 00 • Faks: 0216 531 32 25

Üsküdar'da Bir Kadın Eseri Gülfem Hatun Camii: Tarihçe, Kritikler ve Mevcut Durum

ÖĞR. GÖR. AHMET SEFA ÖZKAYA
Milli Savunma Üniversitesi

Giriş

Kanuni Sultan Süleyman'ın kadınları içerisinde Hürrem ve Mahidevran sultanlardan sonra ismi en çok bilinmekle birlikte, hakkında çok az malumat olan Gülfem Hatun Üsküdar'da, içerisinde cami ile birlikte pek çok bina bulunan bir külliye inşa ettirmiştir. Hakkında çeşitli müstakil araştırmalar¹ da bulunan Gülfem Hatun Camii ve külliyesi, bütünlüğünü inşa edildiği 16. yüzyılın ortalarından günümüze kadar büyük bir oranda kaybetmiştir. Eserin özgün halinden günümüze ulaşan kısmı, yalnızca cami binasından ibarettir. Sonradan inşa edilen *muhdes* kısımlar, caminin özgün halinin etrafını kapatmış, böylelikle geriye dışarıdan bakıldığında 16. yüzyıl eseri olduğu anlaşılamayan, yapılarının çoğunu kaybetmiş bir külliye kalmıştır. 2021 yılında başlanılan restorasyon faaliyetleri devam ederken, caminin özgün hali ve bazı temel kısımları uzun yıllar sonra ilk defa ortaya çıkmıştır.

1 Gülfem Hatun Camii ve Külliyesi veya çevresi hakkında yayımlanan müstakil çalışmalardan tespit edebildiklerimiz şunlardır; Tarkan Okcuoğlu, "Gülfem Hatun Camii", *Dünden Bugüne İstanbul Ansiklopedisi*, İstanbul 1994, III, 438; Semavi Eyice, "Gülfem Hatun Camii", *Diyanet İslam Ansiklopedisi (DİA)*, İstanbul 1996, XIV, 238-239; Nuray Güler, "Üsküdar'ın Merkezi: Gülfem Çarşısı", *Üsküdar Sempozyumu Bildirileri (2006) IV*, ed. Coşkun Yılmaz, İstanbul 2007, II, 217-228; Tahsin Özcan, "Üsküdar'da Bir Saraylı: Gülfem Hatun ve Vakıfları", *Üsküdar Sempozyumu Bildirileri (2006) IV*, ed. Coşkun Yılmaz, İstanbul 2007, II, 217-228; Tahsin Özcan, "Hayatını Vakfeden Bir Saraylı Gülfem Hatun", *Vakıflar Dergisi*, Özel Sayı, 2007, s. 94-98; Nuray Güler, *XVI. Yüzyılda Üsküdar'da Gülfem Hatun Mahallesi (1540-1600)*, Marmara Üniversitesi Yüksek Lisans Tezi, İstanbul 2008; Zeynep Emel Ekim, "Gülfem Hatun Camii ve Onarımlarının Değerlendirilmesi", *Pamukkale Üniversitesi Sosyal Bilimler Enstitüsü Dergisi*, XLIV (2021), s. 419-432.



Gülferm Hatun
Camii'nin 2021
restorasyonunda
muhtes
yapıların
yıkılması sonrası
çekilen bir
hava fotoğrafı
(Kaynak:
uskudar.bel.tr).

Gülferm Hatun ve Öldürülme Sebebi Hakkında Yeni Bir Öneri

Külliyenin banisi olan Gülferm Hatun, Harem'in Bayezid'deki Eski Saray'dan Topkapı Sarayı'na taşınmasından sonra saray kadınlarının siyasî meselelerle daha fazla içli dışlı olmaya başlamaları itibarıyla moda olan akıma uymamış, kendisini hayır işlerine adanarak isminin güç mahfillerinde veya güç dengelerinde taraf olarak gözükmemesinin önüne geçmiştir. Hayırsever bir saraylı hatun olarak kabul edilen Gülferm Hatun'un hayatı ve şahsiyetine ait bilgiler oldukça sınırlıdır. Daha çok vakfiyelerinden yola çıkılarak hakkında bir intiba sahibi olunabilmektedir.

Kökeninin Leh veya Sicilyalı olduğu iddiaları hakkında kesin bir delil bulunmamakta, Hürrem Sultan'ın Kanuni Sultan Süleyman'a yazdığı mektuplarda Gülferm Hatun için "Gülferm cariyeniz" şeklinde bahsetmesi ve vakıf kayıtlarında



isminin Gülfer b. Abdurrahman” şeklinde geçmesi de kendisinin cariyeye kökenli olduğuna işaret etmektedir².

Karaca Ahmet Sultan’ın türbesini tamir ettirmesi, Manisa’da ve daha başka yerlerde pek çok hayır eseri yaptırması, Yenişehir’in Karahisar köyüne su getirmesi ve çeşme inşası, onun “hayırsever bir saraylı hatun” olarak bilinmesini sağlamıştır. Muhtemelen bu yakıştırmada çokça konuşulan saray entrikaları içerisinde adının geçmemesinin de katkı sağladığı düşünülür. Entrika olarak adlandırılmasa bile, Gülfer Hatun’un öldürülme sebebi, eldeki mevcut verilerin derlenmesi, kronolojik bir sıraya konması sonucunda siyasi bir saik üzerine gerçekleşmiş olarak gözükmektedir³.

Gülfer Hatun’un camiye tamamlatmak için Harem’deki sırasını başka bir cariyeye sattığı ve Kanuni’nin de Gülfer’i bu sebeple öldürdüğü görüşünün kaynağı Ahmed Refik Altınay’dır. Altınay, bu görüşe yer verirken herhangi bir kaynak göstermez. Nitekim kendisinden sonraki yazarların tamamı da bu görüşü tekrarlayacaktır⁴.

Gülfer Hatun, bilinen hikâyenin aksine Şehzade Selim ile Bayezid arasında geçen mücadelenin kurbanı olmuş gibidir. Nitekim Şehzade Bayezid’e yazmış olduğu mektuptan da, bu rekabette Bayezid’in tarafında olduğu anlaşılır⁵. Ölüm tarihinin de bu olaya çok yakın olması, bu hipotezi doğrular niteliktedir.

İçerideki kırmızı kare ile belirtilen caminin orijinal planına göre harim duvarlarının muhdes yapılar yıkılmadan önceki uydu görüntüsü (solda).

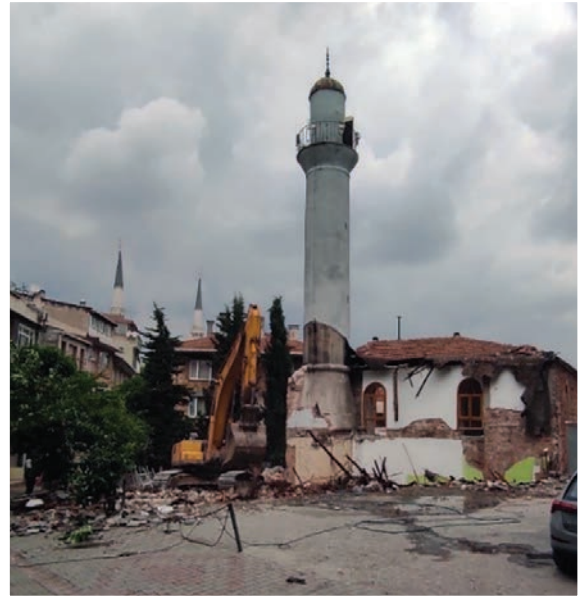
1: Harim duvarı,
2: Muhdes betonarme son cemaat yeri,
3: Muhdes kadınlar mahfilinin 2021 restorasyonu öncesi uydu görüntüsü (sağda) (şehirharitasi. ibb.gov.tr’den alınarak).

2 Tahsin Özcan, “Hayatını Vakfeden Bir Saraylı Gülfer Hatun”, s. 96-97.

3 Bizde ilk defa bu intibayı uyandıran husus, Ayvansarayi’nin kaynak göstermeksizin “*Hâtûn-ı mezkûrun şehiden vefatı galiba Şehzade Sultan Bâyezid’e niyyetnâmesi olduğundan iktizâ eylemişdir.*” şeklindeki ifadesidir. Bkz. Ayvansarayi Hüseyin Efendi, Ali Satı Efendi, Süleyman Besim Efendi, *Hadikatu’l-Cevami*, yay. haz. Ahmed Neziğ Galitekin, İstanbul 2001, s. 615; Nuray Güler, *XVI. Yüzyılda Üsküdar’da Gülfer Hatun Mahallesi (1540-1600)*, s. 21. Nitekim Tahsin Özcan bu hususa dikkat çeker. Karşılaştırma için bkz. Tahsin Özcan, “Hayatını Vakfeden Bir Saraylı Gülfer Hatun”, s. 98.

4 Ahmet Refik Altınay, *Kadınlar Saltanatı*, İstanbul 2000, s. 56.

5 M. Çağatay Uluçay, *Haremde Mektuplar*, İstanbul 1956, 55-60. Bu husus, tarafımızdan müstakil bir çalışmada ele alınacağından burada detaylı bir anlatım yapılmamıştır.



Solda, caminin muhdes yapılar yıkılmadan önce kuzeybatı tarafından bir bakış (Kaynak: Özcan); ortada, yıkım devam ederken güney tarafından bir görüntü (Fotoğraf: Esad Kibar, 29.5.2021). (Mahallenin sakinlerinden olup bu fotoğrafı kullanmama izin veren Esad Kibar'a teşekkür ederim.)

Gülfem Hatun Külliye Arazisinin Satın Alınması

Gülfem Hatun'un yaptırmış olduğu külliye günümüz İstanbul İli, Üsküdar İlçesi sınırları içinde sahile yakın sayılabilecek bir konumda bulunmaktadır. Kuzeyde Uncular Caddesi ve onun geri paralelindeki Mahkeme Arkası Sokağı, doğuda Hakimiyet-i Milliye Caddesi, batıda Gülfem Sokak ve güney-güneybatıda da Mahkeme Sokağı arasında yer almaktadır. Günümüzde cami kısmı ve yanındaki nispeten küçük bir kısım, cami arsası içerisinde kalmış durumdadır. Arsa, külliye'nin inşasından bir süre sonra bütünlüğünü kaybetmiş ve büyük bir kısmı özel mülkiyete geçmiştir.

İstanbul Müftülüğü Şer'iyye Sicilleri Arşivi'ne göre 1539/1540 yılında Gülfem Hatun adına 24 zira mülk yeri satın almıştır⁶. Ebussuud Efendi tarafından tasdik edilen vakfiyesine göre 360 bin akçe nükûd ile burada cami, imaret, mektep ve kervansaray inşa ettirmiştir⁷.

Kaynaklardan da açık bir şekilde anlaşılacağı üzere zamanla başka amaçla inşa edilen yapılar, arsanın önemli bir kısmını külliyeden koparmıştır. Bu arsanın

6 İstanbul Müftülüğü Şer'iyye Sicilleri Arşivi, *Üsküdar Şer'iyye Sicilleri (ÜŞS)*, nr. 11, vr. 38b/5; Zeynep Emel Ekim, "a.g.m.", s. 420.

7 Tahsin Özcan, "Hayatını Vakfeden Bir Saraylı Gülfem Hatun", s. 98.



ilk halinin tespiti önem arz etmektedir. Fakat günümüzdeki arsadan çok daha geniş bir alana yayılan bu arsanın tam halini tespit etmek eldeki verilerle mümkün olmamaktadır. Güler'in tarihî verileri topografyayı takip ederek yapmış olduğu çalışmada da arsanın hudutlarına kesin olarak ulaşılamamıştır. Yapmış olduğu çalışma sonucunda ulaştığı veriler, arsanın ve etrafının durumuna dair fikir sahibi olmamızı sağlar niteliktedir⁸.

Gülfer Hatun Camii'nin yan tarafında, bugünkü Mimar Sinan Çarşısı ile caminin arasında bir Gülfer Çarşısı'nın olduğu ve burada bir de köprü bulunduğu anlaşılmaktadır. Biraz daha kuzeydoğu istikametine doğru yerleşik olan Selman Ağa Mahallesi ile Gülfer Hatun Külliyesi'nin komşu olduğu, günümüze ulaşmış olan Selman Ağa Camii ile Gülfer Hatun Camii arasındaki mesafeye bakıldığında arsanın belki bugünkü Valide-i Cedid Camii'ni de kapsayabileceği görülmektedir.

Cami, Son Cemaat Yeri ve Minare

Cami binası satın alınan arsanın güneybatı kesiminde, Aziz Mahmud Hüdayi Camii istikametine doğru yükseklik kazanmaya başladığı konumda inşa edilmiştir. Cami binası büyük oranda özgünlüğünü kaybetmiştir. İlk yapıldığında kare planlı bir yapıya sahip olduğu anlaşılan cami, daha sonra cami duvarına bitişik

Solda muhdes kadınlar mahfili ve muhdes son cemaat yerinin yıkıldıktan sonraki görünüşü (Fotoğraf: A. Sefa Özkaya, 18.11.2021). Cami avlu duvarının yaklaşık 1 metre geri çekilerek örüldüğü görülüyor. Sağda, restorasyon bittikten sonra muhdes yapıların kaldırılması sonucu ortaya çıkan caminin özgün hali (Fotoğraf: A. Sefa Özkaya, 27.1.2023)

⁸ İlgili kısım için bkz. Nuray Güler, "Üsküdar'ın Merkezi Gülfer Çarşısı (XVI. Yüzyıl)", *Uluslararası Üsküdar Sempozyumu V, Bildiriler Kitabı*, I, s. 455-460. Güler'in Gülfer Hatun Mahallesi'ne dair yapmış olduğu yüksek lisans tez çalışması da, külliyenin kendisi ve etrafına dair oldukça faydalı bilgiler sunmaktadır. Bkz. Nuray Güler, *XVI. Yüzyılda Üsküdar'da Gülfer Hatun Mahallesi (1540-1600)*.



Solda, minarenin kuzeydoğu istikametinden siyah-beyaz bir görüntüsü (www.tarihi.ist); sol ortada, kuzeybatı istikametinden renkli bir fotoğrafı (Özcan, 2007); sağ ortada restorasyon sürecinde batı istikametinden bir görüntüsü (Özkaya, 2021); sağda, restorasyon tamamlandıktan sonra minarenin son durumu (Fotoğraf: A. Sefa Özkaya, 27.1.2023)

vaziyette *muhdes* yapılarla iki yandan çevrilmiştir. Bunlardan birisi özgün olmayan *son cemaat yeri*, diğeri de batı yönünde bulunan ek betonarme binadır.

Muhdes kısımlar 2021 yılındaki çalışmalar esnasında yıkılarak ortadan kaldırılmıştır. Dolayısıyla yapmış olduğumuz bu çalışma *muhdes* yapılar kaldırıldıktan sonra yapıyı ele alan ilk çalışmadır. Nitekim Eyice de yapının özgün halinin nasıl olduğunun anlaşılması için bu fazlalıklardan kurtulunması ve sıvaların raspa edilmesi gerektiğini belirtmiştir⁹. Fakat Eyice'nin, caminin dikdörtgen planlı olduğu ifadesi hatalıdır. Cami; sokağın, parselin konumuyla birleştiği cephesine yaptığı açığı sebebiyle “dik”dörtgen olması mümkün olmayan bir yapıdır. Eyice'nin ansiklopedi maddesini yazmış olduğu 1996 yılı, *muhdes* yapılar göz önüne alındığında yine dikdörtgen olmaya elverişli bir zamana tekabül etmemektedir. Nitekim asıl cami binası da, 2021’de yapılan restorasyon çalışmaları sürecinden de tasdik olunacağı üzere kare plana sahiptir. Diğer taraftan Ekim de yapının “Fatih Devri mimari özelliklerini 19. yüzyıldaki onarımı sırasında kaybetmiş olduğundan” bahseder¹⁰. Bu ifade hatalıdır. Zira, yapı Fatih Sultan Mehmed dönemine ait değildir. Ekim bu ifadesinin sonunda konuyla alakalı olarak Eyice’ye referans vermiştir. Fakat Eyice, makalesinde yapının Fatih devrine ait olduğuna dair herhangi bir ifade kullanmaz. Her halükârda bu ifadeler sehven kullanılmış olmalıdır.

9 Eyice, “a.g.m.”, s. 239.

10 Zeynep Emel Ekim, “a.g.m.”, s. 422.



Ekim, yapının *harim* mahallini ihtiva eden ana bina, *son cemaat yeri* ve yapıya sonradan doğu istikametinden eklenen bitişik *muhdes* yapı olmak üzere üç parçadan oluştuğunu belirtir¹¹. *Muhdes* binanın yapının doğu cephesinde olduğu ifadesi yanlıştır. Bu betonarme bina yapının batı/güneybatı duvarına bitişiktir. Yazar, bu ifadeyi de sehven kullanmış olmalıdır¹².

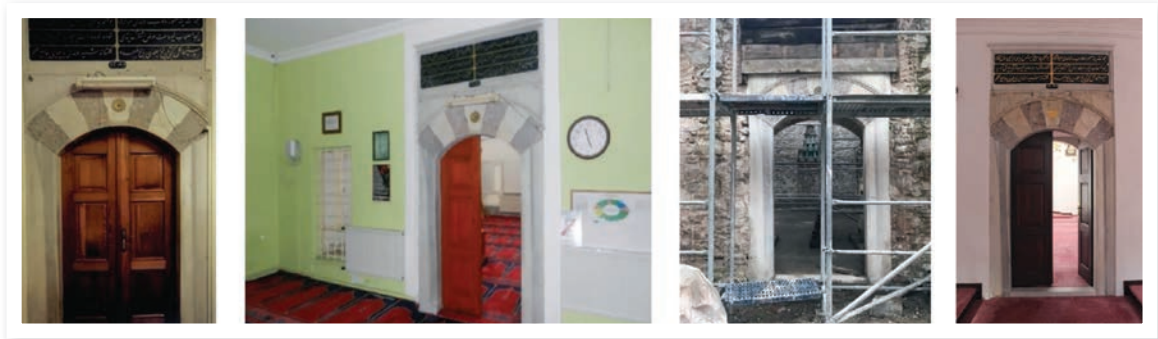
Bugüne kadar yapılan çalışmalarda caminin altında herhangi bir yapı olup olmadığına dair bir ifadeye tarafımızca rastlanmamıştır. Oysa yine semtte yaptığımız yüz yüze görüşmelerde mahalle halkı ve esnafından edindiğimiz bilgiye göre caminin altında bir sarnıç bulunmaktadır. Bu sarnıcı bizatihi görmemekle birlikte mahalle halkı ve esnafıyla yaptığımız görüşmelerde böyle bir sarnıçtan bahsedilmiştir. Sarnıçla ilgili detaylı bilgiye ulaşamamıştır¹³.

Şair Senihi'nin yazdığı kitabenin çeşitli yıllardaki hali; sol üst, 1996 (Eyice 1996); 9: sağ üst 2007 (Özcan, 2007); sol altta 2021 restorasyonunda koruma amacıyla tahta ile kaplıyken (Özkaya, 2021); sağ alt restorasyon sonrası 2023 (Özkaya, 2023)

11 Zeynep Emel Ekim, "a.g.m.", s. 421.

12 Yazar, s. 422'de de *kadınlar mahfili* olarak kullanılan yapının, cami duvarının doğu cephesine yapışık olduğunu, muhtemelen sehven tekrarlamıştır. Bu küçük hataların, yapmış olduğu çalışmasının kıymetine gölge düşürmediği kanaatindeyiz. Zira yapmış olduğu çalışma, binanın restorasyon sürecinin hemen öncesinde pek çok durum bir daha tespit edilememeye tehlikesi ile karşı karşıya iken bu gibi durumların kayda geçmesini sağlamıştır. Diğer taraftan Osmanlı Arşivi'nden belgeler kullanarak binanın tarihçesine birincil kaynaklarla katkıda bulunmuştur. Zira şehir ve sanat tarihçiliğinin en zayıf kaldığı, birincil kaynak teşkil eden "belge kullanımı" hususudur.

13 Bu sarnıç girişinin harim kısmında olduğu ve hala hayatta olan ve caminin uzun yıllar müezzinliğini yapan Osman isimli görevli ve mahallenin "Kemal Amca" olarak tanınan eski yıllarda hayatını kaybetmiş kalaycısı tarafından definciler eliyle talan edilmemesi için bu girişin kapatıldığı öğrenilmiştir. Bu bilgiler, caminin batı tarafındaki kafe işletmecisi "İsmail" tarafından temin edilen bir görüşme ile daha önce mahallede esnafılık yapan Ahmet isimli bir çilingir ustasından edinilmiştir. İşletmeci İsmail tarafından günümüzde Balıkesir Ayvalık'ta yaşadığı belirtilen Çilingir Ahmet usta ile 15.12.2021 tarihinde telefon vasıtasıyla görüşme yapılmıştır. Ahmet usta, bugün çağ kebabçısı olan ve Üsküdar Mahkeme Arkası Sokak ile Gülfem Sokak'ın birleştiği köşenin kuzeydoğusunda bir dönem anahtarçılık yapmıştır. İsmail ve Ahmet isimli mahalle esnafları, mahallenin en çok okuyan, tarihini bilen ve anlatan kalaycı ustası merhum "Kemal Amca"dan öğrendiklerini de tarafımıza aktarmıştır. "Kemal Amca" olarak tanınan kalaycı, Gülfem Hatun Camii'nin bulunduğu adanın en güneybatısında, Fatih'in Mahkemesi olarak bilinen ve bir dönem marangoz, bir dönem de demir doğramacı atölyesi olan binanın karşısındaki köşede kalaycılık yapmıştır. Eski yıllarda mahalleden Balıkesir'in Ayvalık İlçesi'ne taşınan Ahmet usta, caminin betonarme eklerinin 1990'lı yıllarda yapıldığını bizzat hatırlamıştır. Biz de bu betonarme binaların bu yıllarda yapıldığını teyit etmiş olduk.



Kapının restorasyon sürecine girmeden önce ve sonraki durumu (Özcan (2007); H.Y.A.-Ekim (2021); Özkaya (8.12.2021); Özkaya (27.1.2023))

Caminin taş basamaklı tuğla minaresi yine taştan bir kaideye sahip olup, kapısı *son cemaat yerinde* bulunmakta, yüksekliği de 21,68 metreyi bulmaktadır¹⁴. Ayrıca caminin üstü %33'lük bir eğime sahip olup Marsilya tipi kiremit ile örtülmüştür¹⁵. 2021 restorasyonu itibariyle bu verilerin güncel halini belirtmek gerekirse; *son cemaat yeri* yıkılmış, şerefeye çıkan merdivenler daha önce *son cemaat yeri*ne açılıyorken burası yıkıldığı için şimdi binanın dışına açılmaktadır. Caminin kiremit örtülü çatısı ve tavanı yıkılmıştır. Eyice'nin belirttiği üzere minare sıvalarının da raspa edildiği takdirde örgü sisteminin ancak o zaman anlaşılabilceği ifadeleri, 2021 restorasyonu ile sonuca ulaşmıştır. Minarenin, örme tuğla işçiliğe sahip olduğu anlaşılmıştır. Ekim, minare kaidesinin *muhdes* kadınlar mahfili içerisinde kaldığından algılanamadığını belirtmiştir. 2021 restorasyonu sonrası minarenin kaidesi de ortaya çıkmıştır. Moloz taş örgü sistemine sahip olduğu açıkça görülmektedir.

Şair Senihi'nin yazdığı tamir kitabesinden anlaşıldığı üzere bir yangın esnasında tahrip olan cami, hayırsever halkın tamir ettirmesiyle 1868-69 yılında ihya olmuştur. Daha önceki asırlarda da çeşitli tamiratlar geçiren cami¹⁶, son olarak 20. yüzyılda betonarme eklerle donatılmıştır. Örneğin daha evvelki yıllarda ahşap olduğu bilinen *son cemaat yeri*¹⁷, 1970'li yıllarda *kargir* olarak yenilenmiştir¹⁸.

Mahalle sakinleriyle yapmış olduğumuz mülakat esnasında da caminin tarihçesine dair bazı verilere ulaşılmıştır. Maliye Bakanlığı'nda görev yapmakta olup eşiyile

14 Zeynep Emel Ekim, "a.g.m.", s. 421.

15 Zeynep Emel Ekim, "a.g.m.", s. 421.

16 Zeynep Emel Ekim, "a.g.m.", s. 422.

17 Tahsin Öz, *İstanbul Camileri*, Ankara 1987, II, 27.

18 Zeynep Emel Ekim, "a.g.m.", s. 422.

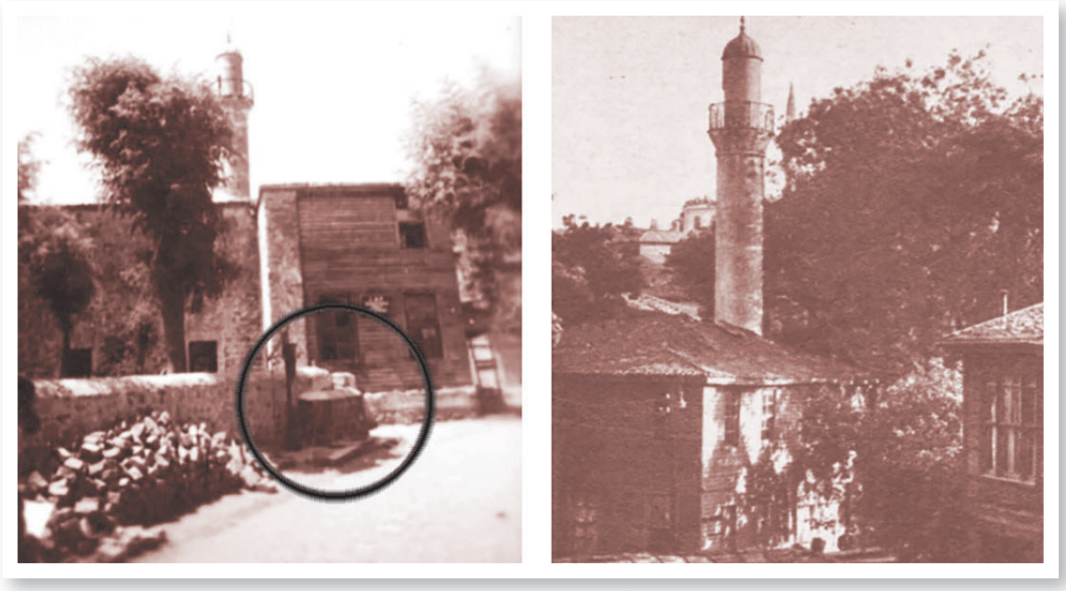
ÜSKÜDAR'DA BİR KADIN ESERİ GÜLFEM HATUN CAMİİ:
TARİHÇE, KRİTİKLER VE MEVCUT DURUM



Sol üstte Gülfer Hatun Camii'nin son cemaat yeri olabileceğini değerlendirdiğimiz bir fotoğraf (Kaynak: <https://www.oguztopoglu.com/2013/02/gulfem-hatunun-mezar-olduruldugu-yer-ve.html>, erişim tarihi: 5.12.2021); sağ üstte 18 Kasım 2021 tarihi itibarıyla ulaşılan son cemaat yeri temellerinin durumu; sol altta cümle kapısı tarafındaki harim duvarının üzerinde bulunan beton kiriş

birlikte uzun yıllar boyunca Üsküdar'da, 1990 yılından beri de Gülfer Hatun Camii'nin batısındaki Gülfer Sokak'ta, caminin tam karşı çaprazında ikamet etmekte olan Hüseyin Dircan, yüz yüze yaptığımız mülakat sonunda caminin tarihçesi ile ilgili önemli bilgiler vermiştir¹⁹. Dircan'ın ifadeleri, caminin 1990'lar da geçirmiş olduğu tadilat ve eklere dairdir. Ayrıca caminin ve çevrenin zarar görmesine sebep olan 1994 yangınına dair detaylar da mevcuttur. Verdiği bilgiler

19 Hüseyin Dircan ile 15 Ekim 2021 tarihinde yapılan yüz yüze görüşmede verdiği beyanat aynen şöyledir: "Ben, Maliye Bakanlığı'nda görev yapmakta olup, eşimle birlikte çok eski yıllardan beri Üsküdar'da ikamet etmekteyim. 1990 yılı itibarıyla de Gülfer Hatun Sokağı'ndaki bu evimi satın aldım. Ama daha öncesinden de buraları bilirim. Nazar-ı dikkatimi celp eden şeyleri kaydedirim... Burada değnekçilik yapan iki çok yakın arkadaş vardı. Şimdiki Marte Cafe'nin üzerinde annesiyle birlikte oturan Rafet ve caminin yanındaki otopark alanının yan tarafında bulunan şimdiki bakkalın üzerinde oturan Uğur. Bunlar her akşam oturur; içerlerdi. Bir gün anlaşmışlar, 'Hangimiz ölürse, geride kalan Üsküdar'ı yakacak.' diye. Nitekim 1994 yılının Ağustos ayında Rafet ölünce Uğur yorgani tutuşturduktan sonra ahşap binaları tutuşturuyor. Tabi ahşap olduğu için binalar hızla tutuştu. İtfaiye aracı geldiği zaman su yetmedi. Denizden hortum çektiler. Daha sonra bu parseldeki binalar eskisi gibi ahşap görünecek şekilde, fakat içi betonarme olarak yapıldı. Şimdi ben kültürel mirasın hikâyesi vuzuha ersin isterim. Cami inşaatı da işte bu yangından sonra 1994-95'te başladı. Ek binalar camiye eklendi. Ama inşaatı epey uzun sürdü."



Solda, Ekim'in kırmızı çerçeve içinde gösterdiği çıkırcık fotoğrafında, arka planda son cemaat yeri de gözükmemektedir

(Kaynak: Ekim'den naklen www. saltresearch.org. Biz Salt Arşivi'nde internet üzerinden yaptığımız araştırmada muhtemelen teknik bir sebepten ötürü bu fotoğrafa ulaşamadık.). Sağda, tarihi. ist' ten alarak işaret ettiği son cemaat yerinin ahşap hali (Ekim).

arasında 1990'lardaki ek bina inşaatının esnafın destekleriyle yapıldığı, *kadınlar mahfili* ve *son cemaat yerinin* inşaatının da bu faaliyetlerden müteşekkil olması yer alır.

Caminin *son cemaat yeri* ile ilgili yayınlanmış bir fotoğraf daha mevcuttur. Bu fotoğrafın *son cemaat yerine* ait olduğuna dair kesin bir hükme varılamamaktadır. Fakat, olmadığına dair aykırılık teşkil eden kesin bir belirti de yoktur. Üsküdar'da bulunan Gülfem Hatun Camii, yine Gülfem Hatun tarafından Kosova'nın İpek şehrinde yaptırılmış olan bir başka Gülfem Hatun Camii ile karşılaştırıldığında, planlarının benzediği dikkat çekmektedir. Üsküdar'daki Gülfem Hatun Camii'nin Kosova'daki cami ile aynı plan anlayışıyla yapıldığı kabul edilecek olursa eldeki bu fotoğrafın yapı bakımından Üsküdar Gülfem Hatun Camii'nin *son cemaat yerine* ait olduğu kuvvetli bir ihtimal gibi durmaktadır.

2021 restorasyonu sonucu ortaya çıkan *son cemaat yeri* temelleri de bu hipoteze aykırı bir nitelik taşımamaktadır. Diğer taraftan yukarıda arz edilen siyah-beyaz fotoğraftaki üst kat pencerelerinin yuvarlak ve kemerli olduğu görülmektedir. Buna göre caminin diğer cephelerindeki üst kat pencereleriyle aykırı bir görüntü arz etmez. Dolayısıyla bu kemerli yapının caminin *son cemaat yeri* olması ihtimal dâhilindedir.



Günümüzde birinci kat ile ikinci kat arasındaki hizada *arşitrav* vazifesi ifa eden betonarmeden bir parça mevcuttur. Buranın üst kısmı ise *muhdes* olduğundan restorasyonda yıkılmıştır. Dolayısıyla bu pencereler günümüze ulaşamamıştır. Restorasyon esnasında yapının tarihî bütünlüğünü aykırılık teşkil eden bu kısmın da kaldırılması gerekmektedir.

Lojmanın yıkılmadan önce ve sonraki uydur görüntüsü (şehirharitası. ibb.gov.tr ve earth.google.com).

Son cemaat *yerinin* restorasyon ile birlikte *ihyası* için kargir veya ahşap olmak üzere iki seçenek söz konusudur. *Kargir* ihya seçeneği durumunda yayınladığımız fotoğrafa dayanarak bir rekonstrüksiyon önerisinde bulunmak mümkün olabilir. Bunun için Kosova İpek şehrinde bulunan diğer Gülferm Hatun Camii'nin son cemaat yerini incelemek faydalı olacaktır.

Ahşap ihya seçeneğinde ise biraz daha girift bir durum söz konusudur. Zira mimarî plan daha fazla çeşitlilik arz edebilir. Diğer taraftan ahşap son cemaat yerinin özellikle iç kısmını gösteren bir görüntü bildiğimiz kadarıyla elde mevcut değildir. Fakat bize göre ikinci seçenek olarak bu da tercih edilebilir. Bu durumda özellikle iç mekânın sanat özelliklerinin, hiç değilse 16. yüzyıl mimarî ve tezyini ile aykırılık teşkil edecek şekilde bir yeniden tasarım, yahut rekonstrüksiyon önerisi, *ihyanın* prensiplerine uymayabilir.

Manzumede yine Ekim'in belirttiği, lojman ve müstemilat işlevi gören binalar²⁰, 2021 restorasyonunda yıkılmıştır. Caminin içindeki pencere boşluklarında bulunduğunu ifade ettiği²¹ klima, hoparlör ve başka elektrik aksam kaldırılmış vaziyettedir.

20 Zeynep Emel Ekim, "a.g.m.", s. 421.

21 Zeynep Emel Ekim, "a.g.m.", s. 423.



Sol üstte mihrabın restorasyon çalışması öncesi (Özcan: 2007); sol altta restorasyon sürecinde mihrap mermeri kaldırıldıktan sonra yeşil-beyaz renkli stalakitli mihrabın ortaya çıktığı görüntü (Özkaya, 2021); sağda restorasyonun sonunda mihrap ve mihrap duvarı (Özkaya, 23.1.2023)

Ekim, caminin mihrabının özgün olmadığını, Konyalı²² ve Haskan'ın²³ ifadelerini alıntılayarak inşa edildiği devirden kalan *stalakitli* mihrabın, sonradan kaplanan mermerin altında kalmış olabileceğini belirtir²⁴. Yaptığımız inceleme sonucunda *stalakitli* mihrap, bir miktar deforme olmuş olsa da kaldırılan mermerin arkasından çıkmıştır. Yaklaşık olarak boy hizasına kadar olan kısım taş ve tuğla ile örülü bir vaziyettedir. Bunun üzerinde *stalakitli/mukarnaslı* kısım görülebilmektedir. Bu kısımda yeşil ve beyaz olmak üzere 2 farklı boya kullanıldığı tespit edilmiştir.

Yine Haskan'ın ahşap olduğunu belirttiği minber ve vaaz kürsüsünün kendi incelemeleri sonucu artık mermerle kaplı olduğunu gözlemleyen Ekim'in ifadelerine, artık bu parçaların da kaldırıldığı ilave edilebilir. Ayrıca *harimin* 4 cephe duvarında taban döşemesinden yukarıya doğru kaplı olan 90 cm. yüksekliğindeki mermer kaplamanın 2021 restorasyonu kapsamında kaldırıldığı da belirtilmelidir.

2021'deki restorasyon süreci kapsamında cami binasının bütün cephelerinin duvar tekniği ortaya çıkmış, hepsinin de moloz yığma taş sistemiyle örüldüğü anlaşılmıştır. Caminin iki kat pencerelere sahip olduğu ve bu pencerelerin ikinci katlarda bulunan neogotik üsluptaki sivri kemerli olanlarının Abdülaziz devrinde

22 İ. Hakkı Konyalı, *Âbideleri ve Kitâbeleriyle Üsküdar Tarihi*, İstanbul 1976, I, 154.

23 M. Nermi Haskan, *a.g.e.*, I, 203.

24 Zeynep Emel Ekim, "a.g.m.", s. 423.



Sol üstte 1970-1995 yılları arasında çekilmiş olan bir fotoğrafta büyük abdest teknesi (Kaynak: <https://www.istanbulburda.com/tarihi-yerler/gulfem-hatun-turbesi-h23399.html>, erişim tarihi: 29.1.2023); üst ortada abdest teknesinin restorasyondan önceki yıllara ait bir fotoğrafı (Fotoğraf: Hüseyin Dircan); sağ üstte 2021'deki restorasyon esnasında su haznesi/abdest teknesinin durumu (Fotoğraf: A. Sefa Özkaya, 18.11.2021); sol altta teknenin arkadan görünümü (Fotoğraf: Betül Erdem, 8.12.2021) (Arka cepheden çekilen fotoğrafa bakıldığında eskiden kalma yeşil boya kalıntıları, dönemlendirme için aynı zamanda bir veri teşkil etmektedir); sağ altta restorasyon sürecinden sonra abdest teknesinin durumu (Fotoğraf: A. Sefa Özkaya, 27.1.2023)

yapıldığı bilinmektedir²⁵. Yine Okçuoğlu'nun belirttiği kirpi saçaklar²⁶, günümüzde bina duvarlarının üzerinde mevcudiyetini korumaktadır.

Abdest Tekneleri

Ekim, Konyalı'ya isnadla caminin Mahkeme Arkası Sokağı'na bakan cephesinde abdest teknelerinin bulunduğunu belirtir²⁷. Eyice ve Konyalı'nın da bahsettiği bu abdest teknelerinden birinin, restorasyon süreci devam ederken yaptığımız tespit çalışmaları esnasında yerini muhafaza ettiği görülmüştür. Muhtemelen bu abdest teknesi, caminin *son cemaat yerinin* kuzeydoğusunda ve yine *son cemaat yerine* çok yakın bir konumdaydı.

Sol üstteki fotoğrafın, kargir aksamaların cami veya yakınına eklendiğini bildiğimiz 1970'lerden sonra çekildiği kesindir. Diğer taraftan sahada yaptığımız sözlü tarih çalışması sonucu, küçük teknenin bu teknenin yanına getiriliş tarihi 1995

25 Tarkan Okçuoğlu, "a.g.m.", s. 438.

26 Tarkan Okçuoğlu, "a.g.m.", s. 438.

27 Zeynep Emel Ekim, "a.g.m.", s. 420. Ekim yine Pervititch haritalarına istinaden cami 1 numaralı parselde bulunurken, abdest teknesinin 2 numaralı parselde işaretlendiğini belirtmiştir.

Küçük su haznesinin yıllar içindeki durumu. Sol üstte Özcan'ın 2007'de yayınladığı ama çok daha önce çekildiği anlaşılan görüntü (Özcan); üst ortada ve sol altta yer alıp 2000'li yılların ikinci yarısının başlarını yansıtan görüntü (Ekim); sağ üstte Dircan'ın çektiği görüntü (Dircan); alt ortada 2021 ve sağ altta 2023 restorasyon sonrası görüntüleri (Özkaya).



olarak tespit edilebildiğine göre²⁸, bu fotoğrafın çekilişi için *terminus post quem*²⁹ 1970, *terminus ante quem*³⁰ 1995 olmalıdır.

Mahkeme Arkası Sokağı'na bakan bu su haznesinin üzerinde şu kitabe hâk edilmiştir:

“*Saat-i vâhidedir ömr-i cihân
Saati tâate sarf eyle hemân
Evvelîn, âhirîn kâffe-i ehl-i îmân ervâhına
Ve cemî'-i şühedâ ervâhına rızâen li'lâhi'l-fâtihâ
3 Receb sene 1290 (Ketebehû): Abdullah*”

Kitabeden de anlaşılacağı üzere belirtilen tarih 27 Ağustos 1873'e tekabül etmektedir.

28 Küçük teknenin büyük haznenin yanına getirilişi, ilerleyen satırlarda ele alınacaktır.

29 Bir olay ve durum için olabilecek en erken tarih.

30 Bir olay ve durum için olabilecek en geç tarih.

Ekim, abdest tekneleri ile ilgili olarak Okçuoğlu'nun verdiği ve Güler'in tekrar ettiği hatalı bilgiyi düzelttiğini belirterek abdest çeşmelerinden 1868 (H. 1290) tarihli olanının kayıp olduğunu, üzerinde "Sâhibü'l-hayrât rûhu için sebîl" yazılı kitabesi bulunan çeşmenin 1868 tarihli olmadığını söyler. Biz de abdest teknesini incelediğimizde Ekim'in belirttiği doğrultuda tekne üzerindeki kitabede herhangi bir tarih göremedik. Fakat burada 1868 tarihli olan teknenin mevcut iki teknenin dışında bir tekne mi olduğu, yoksa küçük teknenin üzerinde bir zamanlar tarih bulunduğu halde, zamanla tahrip mi olduğu tam olarak anlaşılammaktadır. Böyle bir tahribat da ihtimal dâhilindedir. Zira, Ekim'in kendisinin de belirttiği gibi küçük olan teknenin 2007 yılları civarında, çeşme ayna taşında gözüken cami kabartması tahrip olmuştur. Bu kabartma tam olarak çeşmenin takıldığı yerdeydi. Bu durumda 1868 tarihini belirten ve Hicri 1285 tarihli olması gereken ibarenin zarar görmüş olabileceği de ihtimal dâhilindedir. Bu su haznesi, Duhancı Ahmed Ağa tarafından karısı Fatma Hanım'ın ruhuna vakfedilmiştir. Bir not olarak ilave etmek gerekir ki, bu küçük haznede, kaynaklar sayesinde bilinen bu vakfedilme hadisesinin hâk edilebileceği kadar bir yer yoktur. Eğer bu su haznesi Ahmed Ağa tarafından vakfedilen hazne ise, bunun kitabe kısmının ayrı bir parça olup kayıp olduğu değerlendirilebilir.

Burada ilk iki fotoğrafın yayın tarihleri esas alındığından, fotoğrafın çekilme tarihini tam olarak yansıtmayabileceğini belirtmek gerekir. İlk üç fotoğraftan, büyük su haznesinin kitabeli kapak kısmının sol üst tarafta gözüktüğü üzere küçük hazne, büyük hazneye bir dönem yapıştırılmış ve daha sonra tekrar ayrılmış vaziyettedir. Nitekim 2007 yılındaki yayınlarda iki çeşmeyi birbirinin yanında gösteren fotoğraflar da mevcuttur. Fakat Ekim'in 2021 tarihli yayınında çeşmeli küçük su haznesinin büyük hazneden ayrıldığı ve üzerine, alemli bir kubbesi bulunan mermer bir kapak eklendiği, bir adet çeşme takıldığı ve çeşme takılan yerdeki cami rölyefinin tahrip olduğu, ayrıca üzerindeki boyaların da kazındığı görülmektedir. Ayrıca 4. fotoğrafta gözüken kubbenin üzerindeki alem kısmının da 2021 restorasyonu esnasında yerinden taşınırken kırıldığı tespit edilmiş, 5. fotoğrafta da tarafımızca durum tespitini belgeleyen fotoğraf çekilmiştir. Bu hususta biz de şahsî gözlemimizi ekleyelim. Bu küçük su haznesi 2021 yılındaki restorasyon sürecine kadar cami avlusuna giriş yapıldıktan sonra, son cemaat yerinin sol tarafında, cami lojmanına doğru olan kısımda olduğunu, son birkaç yıldır gözlemleyebilmiş idik.

Türbenin muhtemel konumu (earth.google.com'dan).



1994 / 95 yılında caminin avlusunda olan ve hafriyat kamyonu tarafından hafriyatla birlikte götürülmekte iken mahalle sakinlerinden olan Hüseyin Dircan ve yukarıda bahsi geçen Haydar Zülfikaroğlu ile birlikte birkaç mahalle sakininin çabalarıyla yok olmaktan kurtulmuş ve büyük su haznesinin yan tarafına rap edilmiştir. Dircan, teknenin

tekrar götürülmesini veya yok olmasını engellemek için içerisine toprak doldurarak çiçek dikmiştir. Pembe renk ile boyalı olan çeşme, ardından bir dönem lojman ve müştemilatın rengine boyanmıştır³¹.

İlave bir sözlü tarih eki olarak sokak esnafından olan bir şahsın, cami avlusundaki abdest alma düzenine dair vermiş olduğu beyan, caminin şadırvan düzeninin son asrın belirli bir kısmında bile çok kez değişikliğe uğradığını yansıtır³².

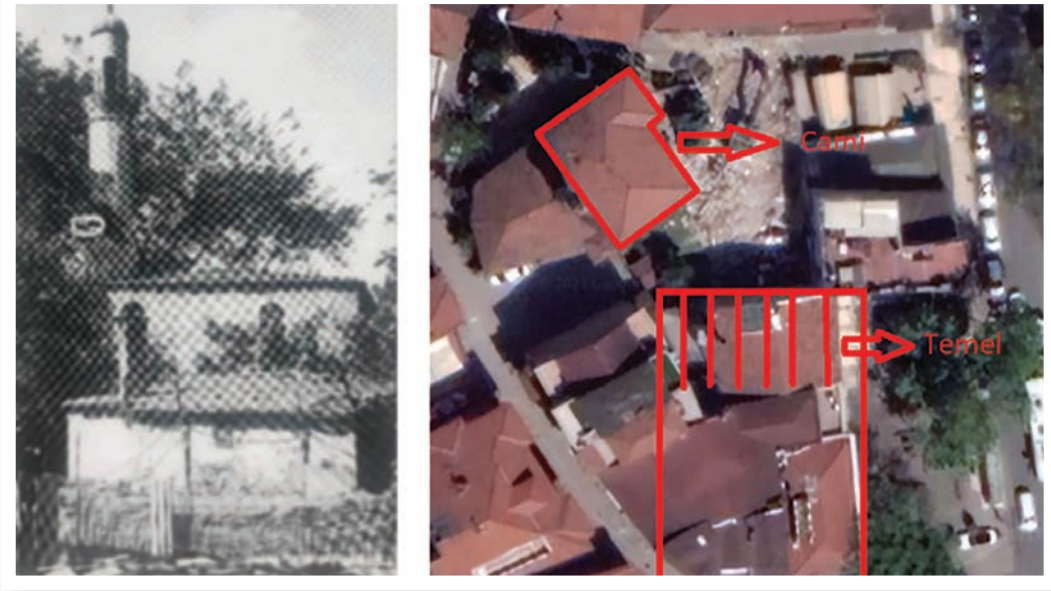
Türbe (Mezarlar), Mektep ve Diğer Yapılar ile Bunların Konuşlandırılma Önerisi

Türbe ve mektebin konumunu aynı başlıkta ele alma sebebimiz, kaynakların türbe, cami ve mektebi yan yana göstermesidir. Yerini kesin olarak bildiğimiz cami ve yerlerini dolaylı olarak bildiğimiz türbe ve mektebin topografyaya konuşlanması birbirlerine bağlıdır. Birinin konuşlandırılması, diğerlerinin yerlerinin tayin ve tespitine de doğrudan etkide bulunacaktır. Bu sebeple topografyadaki konumların belirlenmesi için bu yapıların tek başlık altında ele alınarak müteselsilen konuşlandırılması gerekmektedir.

Gülfem Hatun, bizim ileri sürdüğümüz hipoteze göre 1562 yılının Ağustos ayı içerisinde, yani Hicri 969 yılının son ayı içerisinde öldürülmüştür. İdamının akabinde

31 Hüseyin Dircan ile yüz yüze görüşme.

32 2021 yılında yapılan restorasyon esnasında sokaktaki esnaftan biri olan Haydar Zülfikaroğlu'nun verdiği beyanat şöyledir: "Kanuni Sultan Süleyman zamanında eşi Gülfem Hatun tarafından yapılmış olan bir camimiz. Biz doğma büyüme burayız. 75 seneye yakın Üsküdar'ın için-deyiz. Bizim hatırladığımız çocukluğumuzdayken, caminin tuvaletleri köy tuvaletleri gibiydi. Abdest alma yerleri dışarıdaydı, bahçesindeydi. Ufak bir şadırvanı vardı, musluklar vardı. Orada abdest alınırdı. Üstü açığı kapalı değildi. Sonra burası birkaç kere elden geçti." Bkz. http://www.yapi.com.tr/haberler/460-yillik-gulfem-hatun-camii-restore-ediliyor_187497.html (Erişim tarihi: 4.12.2021).



Üsküdar'da yaptırmış olduğu caminin, caddeye yakın, güneydoğu köşesine defnedilmiştir. İlk zamanlar açık türbe olduğu anlaşılan yapının üstü, daha sonra bir başka saray kadını ve III. Mehmed'in kudretli validesi olan Safiye Sultan tarafından örtülmüştür³³. 1806 tarihindeki bir arşiv belgesine göre cami ile birlikte türbeye toplam 131 kuruş tamirat masrafı yapılmıştır³⁴. 1930'lu yıllardaki yol genişletme çalışmaları esnasında türbe yıkılmış ve içinde bulunan mezarlar, caminin yan tarafına nakledilmiştir³⁵. Gülfem Hatun'un asıl mezar taşı, 1860'lı yıllardaki yangında tahrip olmuş olmalıdır. Eyice, daha sonra yapılan mezar taşındaki tarihin 1069 olmasının durumu daha da karmakarışık hale getirdiğini belirtir³⁶. Diğer taraftan da, Ayvansarayi'ye dayanarak Gülfem Hatun'un ölüm tarihinin 969 olduğunu da ifade eder. Bu durum, günümüzde açığa çıkmış vaziyettedir. Mezar taşına 969 yerine yanlışlıkla 1069 yazılmıştır. Nitekim günümüzde yapılan çalışmalarda bütün yazarlar bu hususta mutabıktır ve bu düzeltmeyi ilk defa yapan

Caminin kible duvarı istikametinde bulunan bir inşaat temeli (Kaynak: Çeçener; earth.google.com'dan). Bu temelin, burada yapıldığını bildiğimiz banka binasına ait olması ihtimal dâhilindedir. Bu fotoğraf, yukarıda yayınladığımız fotoğraftan ve 1930'lardaki türbenin yıkımından sonra çekilmiş olmalıdır.

33 H. Şahin, "Karaca Ahmed Üzerine Yapılan Çalışmalara Dair Bir Literatür Değerlendirmesi", *Uluslararası Üsküdar Sempozyumu VIII- Bildirileri*, 2015, III, 72; Zeynep Emel Ekim, "a.g.m.", s. 420.

34 Zeynep Emel Ekim, "a.g.m.", s. 422.

35 Yukarıda ismi geçen, mahallenin kalaycısı merhum "Kemal Amca" bu türbenin banka binasının önündeki çınarın altında olduğunu mahalle esnafından kafe işletmecisi İsmail'e söylemiştir. Bize de kendisiyle 14.12.2021'de cami yakınında yaptığımız yüz yüze görüşmede aktarmıştır.

36 Semavi Eyice, "a.g.m.", s. 238.

Arka planda görülen caminin sağ, küresel konumlandırılmada ise güneydoğu tarafında, yüksek duvarıyla gözükken mektep binasının duvarı olması muhtemel yapı (Kaynak: Konyalı). Bu fotoğraf, cadde yapımından, yani 1930'lardan önce çekilmiş olmalıdır. Güneşin vurduğu açığı ve minarenin konumu da bu görüşümüzü destekler.



kişi de Konyalı'dır³⁷. Eyice, türbenin konumuyla ilgili olarak, Hadika'da caminin yanında sıbyan mektebi ve türbenin bulunduğunu aktarır³⁸, fakat konum önerisinde bulunmaz. Bir başka araştırmacı olan Ekim kıymetli bir tespitte bulunur ve şu anda Hâkimiyet-i Milliye Caddesi'nin yan tarafında bulunan asırlık çınarın türbenin bulunduğu konum olduğunu belirtir ki³⁹, Pervititch isimli yangın sigorta haritalarına dayanarak yapmış olduğu bu tespit isabetlidir. Nitekim türbenin, mektebin, caminin ve çınarın yan yana olduğu bilgisi, bu yapıları topografyaya oturtmak için bize yegâne imkânı verir. Bu durumda, Denizler

Bankası yapımı için yıkıldığını bildiğimiz türbe, Hâkimiyet-i Milliye Caddesi ile Eski Mahkeme Sokağı'nın kesiştiği köşenin kuzeybatısında bulunuyor olmalıydı.

Topografyada türbeyi bu konuma yerleştirmemize sebep olan verilere bakıldığında; caminin yanında bulunması, banka inşası için yıkımını gerektirecek bir konumda bulunması, çınarın ve mektebin yanında olması gibi etkenler sözkonusudur.

Türbeyi daha da kuzeye konuşlandırmama sebebimiz ise, mektep binasına ait olduğunu tahmin ettiğimiz yüksek bir duvarın fotoğrafıdır. Bu fotoğraftan da görülebileceği üzere, oldukça yüksek, kütleli bir yapıya ait olduğu belli olan bu duvar, mektep binasına ait olmalıdır. Zira caminin yanında olma şartını da sağlamaktadır. Biz bu duvarın mektep duvarı olduğunu kabul ediyoruz. Zira daha

37 İ. Hakkı Konyalı, *a.g.e.*, I, 156.

38 Semavi Eyice, "a.g.m.", s. 238.

39 Zeynep Emel Ekim, "a.g.m.", s. 420.

sonra yol yapımı için yıkılacak olan mektep duvarının caminin daha doğusunda, hatta bir kısmının caddeyi işgal ediyor olması gerekmektedir. Bu sebeple, en mantıklı ve hiçbir veri ile çelişmeyen tek seçenek, bu duvarın mektep duvarı olmasıdır. Bu verilere göre cadde yapımı esnasında yıkıldığı bilinen mektep duvarının asfaltın altında kalmış olması gerekir.



Gülfem Hatun Hani'nın temellerine ait olması muhtemel kalıntılara güneyden kuzeye doğru bakış (Fotoğraf: A. Sefa Özkaya, 21.10.2018).

Hadika'ya dayanarak caminin yanında bulunan sıbyan mektebi ve türbeden bahsedilen, mektebin 1930'lu yıllarda ana cadde genişletilirken türbe ile birlikte yıkıldığını belirten Eyice⁴⁰, medresenin ise yangında harap olduğunu, fakat ihya edilmediğinden yok olmuş olabileceğini öne sürer⁴¹. Eyice'nin, mektep ve medreseyi akıbetleri hakkında birbirlerinden bağımsız olacak şekilde ve iki ayrı yapı olarak ele aldığı görülür. Oysa farklıymış gibi bahsedilen bu yapılar, tek bir müessese ve tek bir yapı da olabilir. Zira belgeler üzerinde medrese ve mektebin iki farklı yapı olarak aynı dönemde, aynı belgede geçmediği ortadadır⁴². Burada, aynı binanın farklı dönemlerdeki iki farklı isimlendirilmesi sonucu iki farklı müessese algısının oluşmuş olması muhtemeldir.

Burada mahallî idare ve şehir plancılığı bakımından yol gösterme babında bir hususa dikkat çekmek gerekmektedir. Yol yapmak ve banka binası inşa etmek için türbe ve mektebi yıkmak, bu eserlerin vakfedildiği vakfiyenin ve vakıf kültürünün ruhuna aykırıdır. Şehirler, yeni ve kullanışlılık açısından fonksiyonel değerleriyle önemli olmakla birlikte, tarihî kimliği ve yaşanmışlıklarıyla da değerli ve

40 Semavi Eyice, "a.g.m.", s. 238.

41 Semavi Eyice, "a.g.m.", s. 239.

42 Değerlendirmelerini almak için ulaştığımız Prof. Tahsin Özcan kendisi ile yaptığımız görüşmede, medrese ve mektep olarak iki farklı müessese olduğu izlenimini uyandıracak herhangi bir bulguya rastlamadığını, var olan müessesenin ise "mektep" olduğunu belirtmiştir. Güler ise, herhangi bir ispat teşebbüsünde bulunmadan bu iki yapı ve müessesenin ayrı yapıla olduğunu kabul etmiştir. Bkz. Nuray Güler, *XVI. Yüzyılda Üsküdar'da Gülfem Hatun Mahallesi (1540-1600)*, s. 26-28.



Gülfem Hatun külliyesine ait olan yapıların konuşturulmasına dair öneri (earth.google.com'dan alınarak). Günümüzde külliye den geriye sadece sarı ile işaretli alan kalmıştır. Sarı çerçeveli kısmın doğu tarafındaki çıkıntı 2021 restorasyon projesi doğrultusunda Üsküdar Belediyesi tarafından satın alınarak külliyeye yeniden kazandırılmıştır.

ta bulunan binaların istimlâk edilmesi, hiç değilse mektep ve türbe binalarının yeniden inşa edilmesi, eseri vakfeden, bizim kanaatimize göre de “talihsiz” bir şekilde hayatı son bulan hayır sahibinin hatırasını yad etmek gerekir.

Gülfem Hatun Külliyesi'nin bir başka parçası Gülfem Hanı'dır. Bu hanın konumlandırılması için bizim önerimiz Hakimiyet-i Milliye Caddesi'nin üzerinde, yapı adalarının kuzeydoğu köşesidir. Cadde üzerinde bulunduğu halde neden daha güneyde bir konumlandırma önerisinde bulunulmadığını izah etmek gerekir. Caddeye yakın olduğu kesin olarak bilinen yapı türbe binasıdır. Mektep binası da bunun yanında olduğuna göre, han bölgesi için engebesi az, inşaatı da topografyaya en uygun konum burası olmalıdır. Bu durumu destekleyen iki veri daha mevcuttur. Bunlardan biri, hanın hemen yanında bir at değirmeni olmasıdır⁴³. Bu at değirmeninin Çavuşderesi üzerinde bulunduğu ileri sürülebilir. Bu derenin ayağı ıslatacak kadar bile suya sahip olmaması⁴⁴, bu fikri desteklemektedir. Bu durumda deredeki değirmenin yağış alan mevsimler dışında at ile çalıştırıldığı sonucuna ulaşılabilir⁴⁵.

43 Nuray Güler, *XVI. Yüzyılda Üsküdar'da Gülfem Hatun Mahallesi (1540-1600)*, s. 29.

44 Hans Derschwam, *İstanbul ve Anadolu'ya Seyahat Günlüğü*, çev. Yaşar Önen, Ankara 1992, 207; Nuray Güler, *XVI. Yüzyılda Üsküdar'da Gülfem Hatun Mahallesi (1540-1600)*, s. 137.

45 Gülfem Hatun Camii yakınlarında bir değirmen daha mevcuttur. Fakat bu değirmen aşağıda, cadde tarafında değil, Hüdayi yokuşundadır. Mahalle sakinlerinden Hüseyin Dircan, kendisiyle yaptığımız yüz yüze görüşmede, bu değirmene ait olan bir fotoğraf gördüğünü, bu fotoğrafta değirmenin kanatlarının açık bir şekilde görüldüğünü, değirmenin akmakta olan su ile çalıştığını, bu suyun Ayazma Camii tarafından geldiğini tahmin ettiğini, değirmenin Aziz Mahmud Hüdayi Camii'ne çıkılan yokuşta bulunduğunu belirtmiştir. Ekim'in bir Osmanlı arşiv belgesine (Cumhurbaşkanlığı Devlet Arşivleri Osmanlı Arşivi (BOA). BEO 1190/89176) dayanarak Gülfem Sokak'ta olup yıkıldığı bilgisini verdiği değirmenin bu değirmen olması bizce düşük bir ihtimaldir. Zira Ekim, arşiv belgesi doğrultusunda bu değirmenin cami bahçesi, abdesthane ve abdest teknesine yakın olduğunu ortaya koymuştur. Bkz. Ekim, “a.g.m.”, s. 422. Dolayısıyla bu değirmen, hanın yanındaki değirmen olabilir.

Külliyenin doğu tarafında bulunduğu bilinen derenin hemen kenarında mektep ve han olduğu açık bir şekilde anlaşılmaktadır. Hanın bu bölgede bulunmasına dair eldeki diğer dayanağımız, 2018 kışında yapılan kazılarda ortaya çıkan temel kalıntılarıdır. O halde modern asfaltın altında, külliye'nin doğu tarafında bulunan mektep veya han binalarının temellerinin bulunuyor olması gerekir. 2018'deki kazılar esnasında bölgeye giderek yapmış olduğumuz durum tespiti sonucunda mektep veya han odaları / gözleri olabileceği kuvvetle muhtemel yapı temellerine rastlanılmıştır. Biz bu hususta, bu yapı kalıntısının mektep binasından ziyade, han binasına ait olduğunu değerlendiriyoruz. Zira mektep binasının türbeye yakın olduğu kaynaklardan kesin olarak çıkarılabilmektedir. Bu kalıntıların ise daha kuzeyde, Selman Ağa Camii ve mahallesi ile komşu olduğunu bildiğimiz hanlara ait olma ihtimali daha yüksektir.



Caminin kible yönünü ve mezarların işaretli konumunu gösteren işlenmiş uydu görüntüsü (earth.google.com'dan alınarak).

Külliyenin parçalarından bir diğeri de imaret binasıdır. Bina, tarihî kayıtlardan anlaşıldığı üzere cami ve kervansaray ile komşudur. İmaret binasının *Hadika*'da gözükmemesinin iki sebebi olabilir. Birinci ihtimal, imaret binasının 1768'e ulaşmamasıdır⁴⁶. Burada ihtiyat payı bırakmak için ikinci bir ihtimali daha belirtmek gerekir. Ayvansarayı, eseri kaydederken arka planda kalan imaret binasını görmemiş de olabilir. Zira ön cephede bulunan mektep, hanlar ve onların arkasındaki cami; arka cephede bulunan kervansaray, imaretin önünü kapatmış olmalıdır. Diğer taraftan caminin 16. yüzyılın ortalarında yapıldığı kesin olmasına rağmen, Sai Çelebi de camiden bahsetmeden sadece mektep binasının mevcudiyetini kaydetmiştir. Nitekim çeşitli yazarların Gülferm Hatun'un yeni kabrinin kible tarafında olduğu iddiası da, muhtemelen yine böyle bir sebepten, yani kapalı mekân faktöründen dolayı bizzat görülemediğinden kaynaklanmış olabilir.

Oysa Dircan'ın bahsettiği değirmen daha yukarıdadır. Diğer taraftan üçüncü ve bu değirmenlerden tamamen farklı bir değirmenin olma ihtimali, gelecekteki araştırmacılar tarafından değerlendirmeye alınmalıdır.

46 Nuray Güler, *XVI. Yüzyılda Üsküdar'da Gülferm Hatun Mahallesi (1540-1600)*, s. 31.



Sol üstte 1930'lardan sonra çekilmiş bir fotoğrafta, Gülfem Hatun'un yeni kabri, nakil yapıldıktan sonra etrafını çeviren duvarla birlikte görülüyor (Kaynak: <https://www.oguztopoglu.com/2013/02/gulfem-hatunun-mezar-oldurulduyu-yer-ve.html>, erişim tarihi: 29.1.2023); sağ üstte Gülfem Hatun'un kabrinin güneydoğu istikametinden çekilen fotoğrafa göre mevcut durumu (Fotoğraf: A. Sefa Özkaya, 14.10.2021) ve altta mezarların restorasyondan sonraki görünümü (Fotoğraf: A. Sefa Özkaya, 27.1.2023)



Buraya kadar ortaya konulan bütün bu bilgi ve bulgular doğrultusunda bir topografik konuşlandırma denemesi yapılması ve külliye'nin yok olan parçalarının nerelerde bulunmuş olabileceğine dair bir öneri sunmak, yapılacak müstakbel çalışmalar için yol gösterici olabilir.

Tarihî, topografik veya arkeolojik verilere aykırılık teşkil etmeyecek şekilde yapı dağılımı, yukarıdaki uydu görüntüsü üzerine işaretlenen konuşlanma gibi olmalıdır. Uydu görüntüsü üzerine işaretlenen dağılım, şu ana kadar kaynaklardan tespit edilen veya gözlemler sonucu ortaya konulan aşağıdaki verilere aykırılık ve birbiriyle çelişki teşkil etmeyecek şekilde sunulmuştur:

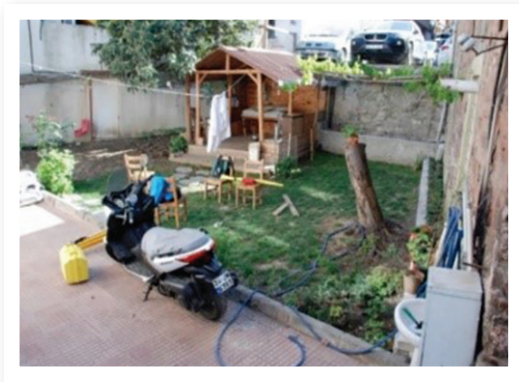
1. Türbe, mektep ve caminin yan yana oluşu
2. Türbe'nin Pervititch haritalarına göre bugün parkın içinde bulunan çınar ağacının yanında olması
3. Türbenin, banka yapılması için yıkılması dolayısıyla bankanın bulunduğu konumda veya ona çok yakın bir konumda olması gerektiği
4. Türbe binasının yıkılmasından sonra yapılan temellerin görüldüğü fotoğrafta temellerin, türbenin muhtemel konumunda bulunması
5. Mektep binasının yol çalışmaları doğrultusunda yıkılmış olması
6. Cami binasını gösteren fotoğrafta mektebe ait olduğunu tahmin ettiğimiz duvarın konumu
7. Hanlar bölgesinin Selman Ağa Camii ve mahallesine yakın oluşu

Solda cami bahçesindeki üç su kuyusunun uydu görüntüsünde işaretlenmiş konumları (earth.google.com'dan alınarak); sağda su kuyusuna giden istikametteki, gelen yeraltı suyunun, müdahale sonucu kesildiği bina ve suyunun geliş istikameti (earth.google.com'dan alınarak).



ÜSKÜDAR'DA BİR KADIN ESERİ GÜLFEM HATUN CAMİİ:
TARİHÇE, KRİTİKLER VE MEVCUT DURUM





Altında güney su kuyusu bulunan muhdes çardağın 2021 restorasyonu öncesi ve sonrası hali (Fotoğraflar: Zeynep Emel Ekim; A. Sefa Özkaya, 14.11.2021). Çardağın temeli, sağdaki fotoğrafta kırmızı çerçeve ile işaretlenmiştir.

8. Hanlar bölgesi olarak tahmin ettiğimiz yerde bugün de iş hanlarının varlığını devam ettirmesi (Burası muhtemelen Gülfem Çarşısı olarak bilinen yer dâhilindeydi)

9. Hanın at değirmeninin yanında olması

10. Hana ait olması muhtemel kalıntıların konumu

11. İmaretin kervansaray ve caminin yanında olması

Bu konum önerisinden sonra, türbedeki mezarların mevcut durumunu ortaya koyalım. Türbenin yıkımı gerçekleştikten sonra içinde bulunan mezarların 1930'lu yıllarda taşındığı bilinmektedir⁴⁷. Bu mezarların sayısı üç olup, içlerinde toplam dört kişi yatmaktadır. Bu kişiler; Gülfem Hatun, Aziz Mahmud Hüdayi Camii'nin mukabelecesi Mehmed Efendi ve üçüncü mezarda birlikte medfun bulunan Mehmed Efendi'nin karısı ve kızıdır⁴⁸.

Mezarların türbenin içinden kaldırılarak caminin kible tarafına taşındığını belirten Konyalı, Haskan ve Ekim ciddi bir hata yapmışlardır⁴⁹. Defin kible tarafına değil, caminin kuzeydoğu duvarı tarafına yapılmıştır. 2021 yılında yıkılan lojmanla cami duvarı arasında kalan bu bölge, kible tarafında değildir. Bu bilginin ilk kaynak itibarıyla hatalı olmasının sebebi, mezarların içinde bulunduğu lojman bölgesinin önceden ziyaretçiye kapalı olması olabilir. Konyalı'nın verdiği bilgi, sonraki yazarlar tarafından doğruluğu sorgulanmadan kabul edilmiş olmalıdır.

Ekim, 2021'de yayınladığı makalesinde; mezarların alçak beton duvarla ve *muhdes* bir demir korkuluk ile çevrildiğini, hazirenin bulunduğu alanın suni çim ile kaplı olduğunu ve hazire unsurlarının bakımsız bir halde olduğunu ifade eder⁵⁰. Bahsetmiş olduğu duvar, siyah-beyaz renkli bir fotoğrafta da görülebilmektedir. Fakat bu fotoğrafta demir korkuluk olmayıp, daha sonra yaptırılmış olmalıdır.

Son bir not olarak Gülfem Hatun Külliyesi'nin güney istikametinde, birkaç sokak daha ötede Açık Türbe Sokağı isimli bir sokağın mevcudiyetini belirtmek gerekir. Bu sokağın, adını, bir zamanlar açık bir türbe olan Gülfem Hatun Türbesi'nden alıp almadığı hususunda herhangi bir bilgiye ulaşamamıştır. Fakat aradaki mesafe ve sokağın konunun böylesine engebeli bir arazide değişme ihtimalinin zayıflığı düşünüldüğünde, sokağın, adını bölgede bulunan başka türbelerden birinden aldığı değerlendirilebilir.

Külliye dâhilinde bulunan diğer unsurlardan üçü de su kuyularıdır. Bu su kuyularından biri büyük abdest teknesinin yanında, diğeri caminin kible duvarı tarafındaki bahçede, sonuncusu da batı bahçe duvarına yapışık bir konumdadır.

Ekim'in abdest teknesinin yan tarafında olduğunu belirttiği ve bu çalışmada "Kuzey Su Kuyusu" olarak adlandırılan kuyu⁵¹, yaptığımız gözlem sonucunda faal bir durumdadır.

47 Zeynep Emel Ekim, "a.g.m.", s. 422.

48 M. Nermi Haskan, *age*, I, 555; Zeynep Emel Ekim, "a.g.m.", s. 422.

49 İ. Hakkı Konyalı, I, 156; M. Nermi Haskan, *age*, I, 555; Zeynep Emel Ekim, "a.g.m.", s. 420.

50 Zeynep Emel Ekim, "a.g.m.", s. 422.

51 Zeynep Emel Ekim, "a.g.m.", s. 423.



“Güney su kuyusu” olarak isimlendirdiğimiz kuyunun restorasyon sürecinde üzerindeki çardağın kaldırıldıktan sonraki görüntüsü (Fotograf: A. Sefa Özkaya, 27.1.2023)

Yine bu çalışmada “Güney Su Kuyusu” olarak adlandırılan kuyunun, 2021 yılındaki restorasyon çalışması kapsamında projede görev yapan mühendis ile yapılan görüşmede faal olmadığı öğrenilmiştir.

“Batı Su Kuyusu” olarak isimlendirdiğimiz üçüncü kuyunun faal olup olmadığı kesin olarak tespit edilememiştir. Mahalle sakinleriyle yapılan görüşmede, çoğunlukla bu kuyunun suyunun olmadığından bahsedilmektedir. Bu suyun ne zaman kesildiği sorusunun peşine düştüğümüzde mahalle esnafından Hüseyin isimli kafe işletmecisinin dükkânının duvarından gelen suyu kesmek için oldukça fazla bir mücadele verdiği ve sonunda bunu başardığı öğrenilmiştir. Bu verinin, su kuyusu ile bağlantısını kurabilmek için su kuyusuna gelmesi muhtemel su kaynağının neresinde olduğu tespit edilmeye çalışılmıştır. Yapılan inceleme sonunda özel işletmenin konumunun, su kuyusuna doğru gelen istikametteki en yakın bina olduğunu tespit edilmiş, dolayısıyla işletme dükkânının içerisinde yaklaşık 2015 yılında yapılan bu faaliyetin, kuyunun suyunun kesilmesine sebep olabileceği anlaşılmıştır. Dolayısıyla bu kuyu suyunun, batı istikametinden gelen bir yeraltı suyu olduğu yorumu yapılabilir.

Genel bir değerlendirme olarak bütün bu verilerin toplanması sonucunda külliye'nin, yapılmaya başlandıktan sonra bazı parçalarını zamanla kaybettiği anlaşılmaktadır. Bu durum, şöyle bir tablo ile izah edilebilir:

Yapı / Mevcudiyet	Mevcut	Yok
Cami	x	
Mektep		x
Zaviye		x
Han		x

İmarat		x
Türbe		x
Su tekneleri	x	
Çıkılık		x
Çeşme		x

Tablo: Gülfem Hatun Külliyesi'nin günümüze ulaşan ve ulaşmayan öğelerini gösteren tablo

Yukarıdan da anlaşılacağı üzere külliye ait olan toplam 9 parçanın cami ve abdest tekneleri hariç olmak üzere 7 parçası günümüze ulaşmamıştır.

Sonuç

Gülfem Hatun, yaptığımız tespitlere göre, Kanuni Sultan Süleyman ve Şehzade Selim yerine babasına karşı ayaklanan Şehzade Bayezid'in tarafını tuttuğu, üstelik bunu sadece kalbî yapmak yerine kâğıda döktüğü ve belgelendirilebilir bir delil bıraktığı, Bayezid'e "*Şimdiden kendini padişah bil!*" gibi bir ifade kullandığı ve bu mektup da Topkapı Sarayı Arşivi'nde olduğu için Sultan'ın eline geçtiği bu sebeple kesin olduğundan 1562 yılında idam edilmiştir. Dolayısıyla Gülfem Hatun'un öldürülüş sebebi hakkında, yarım kalan cami inşaatını tamamlamak için Harem'deki halvet gecesi sırasını para karşılığı başka bir cariyeye sattığı anlatısının gerçeği yansıtmadığı söylenebilir. Diğer taraftan caminin bulunduğu mahalle, 1540'lı yıllarda dahi "Gülfem Hatun Camii Mahallesi" adını taşımaktadır. Yine 1540'lı yıllarda sadece cami değil, külliyenin diğer parçalarından olan hanın da tamamlandığı, arşiv belgelerinde geçtiği üzere burada konaklamakta olan kişilerin ölümünün Şeriyeye Sicillerine yansımından anlaşılmaktadır. Dolayısıyla 1540'lı yıllarda tamamlanan inşaatın, 1560'lı yıllarda yarım kalması sebebiyle paraya ihtiyaç duyması, bu anlatının temelden yoksun olduğunu açık bir şekilde ispat eder.

Gülfem Hatun Külliyesi ile ilgili olarak söylenecek başlıca husus, büyük sayılabilecek bir külliye şeklinde kurulmuş olan yapılar grubundan günümüze sadece caminin gelmiş olmasıdır. Diğer taraftan zamanla külliye abdest çeşmeleri gibi unsurlar da eklenmiştir. Fakat külliye çoğunlukla kayıplara uğramış, arsası çeşitli şekillerde elden çıkmış, kimi yapıları zamana karşı direnemeyerek tahrip olmuş, kimi yapıları ise yol genişletme çalışmaları sebebiyle yıkılmıştır.



Yıkılan yapıların yerleri zamanla asfalta kurban gitmiş veya özel mülkiyete dönüşmüştür. Bunlardan türbe binasının yıkıldıktan sonra yerine banka binasının yapılması hem tarihî esere, hem de hayır sahibine, hem de şehre karşı yapılmış bir ayıptır. Bu sebeple zamanla banka binası ve özel işletme dükkânlarının olduğu kısımlar istimlak edilmeli, bilhassa türbe ve mektep binaları yerine yeniden inşa edilmeli, amacına uygun şekilde kullanılmalı, Gülfem Hatun'un kabri de beraberindeki diğer üç kişi ile birlikte nakl-i kubur yapılarak ilk istirahatgâhına, çınar altında inşa edilecek olan türbesine konulmalıdır. Bu ihyanın eldeki mevcut bilgilere uygun olarak *açık türbe* şeklinde olması gerekir. Mektep binası da,

yerini tespit etmeye çalıştığımız doğrultuda yeniden inşa edilerek eğitim-öğretim maksadıyla kullanılmaya başlanmalıdır. Baniyesi kadın olan bu eserin mektep binasının da kadınlara yönelik bir eğitim faaliyeti icra edecek olan bir müessese şeklinde hizmet etmesi düşünülebilir.

Külliyeye yapılan eklemelerin sonuncularından biri, 1990'lı yıllarda betonarme olarak inşa edilen lojman kısmı, *kadınlar mahfili* ve *son cemaat* yeridir. 2021 yılında gerçekleştirilmekte olan restorasyon faaliyetleri doğrultusunda bu *muhdes* kısımlar yıkılmıştır. Bu çalışmanın merkeze aldığı hususlardan biri olan cami binasının durumudur. Cami binasının dört cephesinin moloz taşla ve yer yer tuğla ile örülmüş olduğu anlaşılmıştır. Minarenin kaideden yukarıdaki kısımlarının ise tamamen kırmızı toprak tuğla ile örülmüş olduğu ilk defa bu çalışmayla literatüre girmiştir. Daha önceki yazarların bahsetmiş olduğu "altta kalan *stalaktitli* mihrap"ın da yerinde olduğu, yine bu çalışmayla literatüre kazandırılmıştır.

İlk defa bu çalışma ile düzeltilen bilgilerden biri de, türbeden taşınan mezarların caminin kible duvarı tarafına taşındığı hatasıdır. Bu çalışmayla mezarların kible tarafında değil, kuzeydoğu tarafındaki bahçede bulunduğu ortaya konmuştur. Yine benzer şekilde bazı yazarların yapı parçaları ile ilgili vermiş oldukları yanlış yön istikametleri tashih edilmiştir.

Yüz yüze yapılan görüşmelerle cami ve diğer yapılar hakkında görgü şahitlerinden yapının tarihçesine dair bilgiler edinilmiş ve bu bilgiler eldeki diğer bilgi ve bulgularla birleştirilerek yeni sonuçlara ulaşılmıştır. Bunlar, caminin doğusu ve batısında farklı değirmenlerin bulunması, abdest teknelerinin konumlarının değiştirilme tarihleri, betonarme binaların eklenme tarihleri, 1994'te yangın çıktığının ve bu yangının cami ve etrafa nasıl zararlar verdiğinin literatüre kazandırılması gibi pek çok sonuçtur.

Son cemaat yerinin 2021 restorasyon süreci ile yeniden yapılacağı öğrenilmiş, bunun için iki öneri sunulmuştur. Bunlar, yapının Kosova Peç (İpek) şehrindeki aynı adı taşıyan benzerine bakılarak son cemaat yerinin buna ,göre veyahut ikinci seçenek olarak eldeki mevcut fotoğraflara göre ahşap olacak şekilde yapılmasıdır.

Yapılar hakkındaki bütün fotoğraflar toplanmaya çalışılmış ve özgün yapılar grubunun mümkün olduğu kadar her birinin bu fotoğrafların derlenmesi sonucu fotografik kronoloji oluşturulması sağlanmıştır. Bunun faydalı sonuçlarından birisi de hangi yapının nerede konuşlanmış olabileceğine dair varyasyon geliştirilmesi



Caminin
restorasyonunun
tamamlanması
sonucu ortaya
çıkan genel
görüntü (Fotograf:
A. Sefa Özkaya,
27.1.2023)



olmuştur. Bu varyasyonlar, tarihî kayıtlarla örtüştürülmüş, bu doğrultuda da hangi yapının, külliye'nin neresinde yer aldığına dair bir topografik konumlandırma önerisi yapılmıştır. Tek başına bir şey ifade etmeyen fotoğraflar bir araya gelmeye başladıktan sonra, önce kronolojik, sonra topografik konuşlanma tespiti sağlanmaya çalışılmıştır.

2018 yılında Hakimiyet-i Milliye Caddesi'nde yapılan kazı çalışması sonrasında asfalt zeminin altında çıkan kalıntıların Gülferm Hatun Külliyesi'ne ait olabileceği değerlendirilmiş, bu doğrultuda bu kalıntıların külliye yapılarıyla olan muhtemel ilişkisi tespit edilmeye ve öneride bulunulmaya çalışılmıştır. Kalıntıların, Gülferm Hatun Hanı'na ait olabileceği tespit edilmiştir.

Son olarak Prof. Özcan'ın da bahsettiği üzere mezar taşı kitabesinde belki de onu diğer bütün saray kadınlarından ayıran “şehide” ünvanına sahip olan Gülferm Hatun'un külliyesinin bir kısmı da olsa Üsküdar Belediyesi tarafından satın alınarak camiye eklenmiş, böylece caminin Hakimiyet-i Milliye Caddesi'yle doğrudan ilişkisi bu yüzyılda ilk defa yeniden kurulmuştur. Bu ilişkinin daha da güçlenmesi, diğer bina ve arsaların da satın alınarak külliye'ye kazandırılması; tarihe, hayır sahibine ve bu şehre karşı bir borçtur.