

KEMAL ÇIĞ'A

---

ARMAĞAN

İSTANBUL — 1984

Topkapı Sarayı Müzesi Müdürlüğü Yayınları,

Bu eserin yayın hakkı,

Topkapı Sarayı Müzesi Müdürlüğü Yayınlarına ait olmak üzere bütün hakları saklıdır.

# Fatih Topkapı Sarayını niçin yaptırdı?

Kemal ÇİĞ\*

Bundan yedi sekiz sene evveline gelinceye kadar Topkapı Sarayının yaptırılışı ile ilgili nedenler, neşriyatta ve verilen konferanslarda, daimâ aynı sebeblere bağlanmış ve bunun ötesinde başka bir şey arama ihtiyacı duyulmamıştır. Bu sebeplerin de en önemlisi, yerin manzara güzelliği, su ve havanın letafeti idi. Fakat son on yıldan buyana sarayda yapılan restorasyonlar esnasında yeni yeni bir takım sorunların ortaya çıkması, sarayın yaptırılış nedenlerinin daha başka açıdan araştırılmasının gerekli olduğunu ortaya koydu.

Şu yön kesinlikle anlaşılmıştır ki, İstanbulun denize doğru uzanan bu kısmının sırlarını çözmek, tesadüflere bağlı buluntularla mümkün olamayacaktır. Burada yalnız ilk ve orta çağ yapılarının kalıntıları değil, XV. yüzyıldan tâ XIX. yüzyıl ortasına kadar yapılan, bâzen zelzele ve yangınların etkisi ile yıkılıp yanan, bâzen de hükümdarların arzuları sonucu yok olan, kimi yerde alt alta, kimi yerde iç içe birçok kalıntılar durmaktadır. Bunları incelemenin uzun zaman alacağı âşikârdır. Fakat bu incelemeyi yapmak da çok gereklidir. Hiç olmazsa, daha eski devirler için olmasa bile, Osmanlı devrini aydınlatmak, bugün ayakta duran ve Topkapı Sarayını oluşturan binalar mecmuasının sakladığı sırları çözmek yönünden büyük önem taşımaktadır.

Topkapı Sarayının eski devirlerini çözmekte tesadüf edilen pek çok güçlüklerden biri de; bâzı bina ve kalıntıları örten moloz ve kül yığınlarını

\* Japonya'da basılacak bir kitap için 1976 yılında hazırlanan yazının ilk bölümüdür.

ayıklamak değil, bundan daha zor olan birkaç yüzyılın birikmiş masal ve hikâyeleridir. Edirne Sarayından itibaren İstanbul'da Fatih'in yaptırdığı ilk sarayı ve şehrin çeşitli semtlerinde yaptırılan başka saray, köşk ve kasırlarda oluşan tarihî öyküler, yaşanan resmî ve özel hayat, binalarında oluşmuş değişiklikler hep Topkapı Sarayına mâledilmiş ve bugün artık içinden çıkılması, hayal ile hakikatın sınırlarının tesbiti çok güç bir iş hâline gelmiştir. Şimdi bu kısa ön açıklamadan sonra, Fatih Topkapı Sarayını niçin yaptırdı sorusunu cevaplamaya çalışalım.

Önce bu sarayın yeniden kendi adını verelim: Yeni Saray (Saray-ı Cedid). 500 üncü inşa yılını bitirmiş olan bu saray için biraz tuhaf düşen bu ad, gerçekten de İstanbul'da ondan daha eskisinin, Fatih'in 1453 - 1455 senelerinde Bayezit'te şimdi İstanbul Üniversitesinin bulunduğu yerde yaptırdığı ilk sarayının bir zamanlar var oluşu yüzündendir. Ama şunu da gözden uzak tutmamalıdır ki, Fatih devrinde bu ikinci saraya daha çok (Kal'a-i Sultanî) deniyordu. Yeni Saray'lık sıfatı, nasıl şimdi ortadan tamamiyle kalkmış olan Bayezit'te yapılmış ilk saraya nisbetle verilmişse, Topkapı Sarayı diye tanımlanması da, gene böyle ortadan kalkmış olan başka bir sarayın mirasıdır (1). Bu adı 1863 yılında Sultan Abdülaziz'in saltanatı zamanında, rivayete göre bir cariye'nin dikkatsizliği yüzünden yanan, İstanbul'un denize uzanan kara parçasının tâ burnundaki yere inşa edilmiş ahşap saraydan miras olarak almıştır. Bu sarayın yapılışı XVIII. yüzyılda III. Ahmed tarafından şehirdeki binalara benzer ufak ahşap bir köşk şeklinde olmuş iken, sonradan tahta çıkmış padişahlardan ve bilhassa I. ve II. Sultan Mahmud zamanlarında çok genişletilip büyütülmüş, pek süslü ve zengin bir saray hâline getirilmiştir. Bâzi kaynaklar bu saray yangınından sonra küller arasından haftalarca elmas ve zümrüt gibi kıymetli taşların toplandığını yazarlar. Fakat bu saray konumuzun dışında olduğu için burada üzerinde daha fazla durmayacağız.

Fatih İstanbul'u aldığı zaman şehri çok fakir ve son derece az nüfuslu, daha doğrusu bir köy topluluğu hâlinde bulmuştu. Eski ihtişamdaki eser kalmamıştı. Saraylar öylesine haraptı ki, büyük saraydan kala kala bir duvar kalmıştı ayakta. Tursun Bey (2), Fatih'le birlikte Ayasofyanın kubbesine çıktıklarını ve Fatih'in oradan etrafına bakarak gördüğü harabelerden çok müteessir olduğunu ve meşhur «Perdedarî mi kûnet der Kasrı Kısra ankebud-bûm nevbed mi zenet der kal'a-i Efrasiyâb» beyitini söylediğini yazar (3). Bâzi ta-

1. Topkapı Sarayı Müzesi Rehberi, 1933

2. Tursun Bey Tarihi, Topkapı Sarayı Müzesi Hazine Kitaplığı, No. 1470

3. Kısra'nın köşkünde örümcek kâpıcılık etmede, Afrasiyab'ın kalesinde ise baykuş beş vakit davul çalmadadır.

rihler (4) bu beytin, büyük sarayın harabelerinde söylendiğini kaydederse de, devrinin tarihçisi olan Tursun Bey'e inanmak daha doğru olur. Fatih şehri zaptettiğinde, Bizans imparatorları saraylarından hiçbiri ayakta değildi. Bunu, Fatih'in ilk gecesini imparator saraylarından birinde değil de, Fransızkenler'in bir manastırında geçirmiş olmasından anlamaktayız. Esasen, eğer bu saraylardan işe yarar bir taraf kalmış olsa idi, günümüze kadar da kalması muhtemeldi. Şu hâlde Fatih, birinci sarayını, bu şehirde oturmaya karar verince hemen yaptırmak zorunda kalmıştı. Onun en uygun yeri seçmiş olduğunu görüyoruz. O zaman hemen hemen boş olan şehrin, Hoca Saadettin Efendinin Tac-üt Tevarih'inde dediği gibi «şehrin tam göbeğinde, sınırları içinde tepeler, kırlar, bağ ve bahçeleri olan bir yer seçti» ve Tursun Bey'in dediğine göre de «vezirlerine ve ümerasına ve kullarına bildirdi ki; bundan sonra tahtım İstanbuldur» ve bunu belirtmek ve belgelendirmek için «iki berre ve iki bahre bakar yeri seçip çevresini dörtgen şeklinde çok sağlam bir duvarla çevreledi. Bir kısmı Harem-i Has'tı ki eğer adları veren Tanrı, güneşe dışıl ad vermeseydi, o bile buraya giremezdi. Burada bâzıları kendi istirahatı ve ileri gelenlerin ya da kullarının rahatı için saraylar ve köşkler yaptırdı.... üzerinden peri geçse kanadı dökülür, dev gelse eşiğine başkoyardı. Bâzılarını Divân tahtının duracağı yer olarak düzenletti. Bir tarafı has av yeri olarak ayırttı ve içine çeşitli hayvanlar koydurttu. Ara sıra eğlence için onları okla ya da kemendle avlardı.» Burada dikkate değer bir noktayı işaret etmeden geçemeyeceğim; O da, bu eski saray, ya da başka adı ile Bayezit Sarayının sınırlarıdır. O sınırlar o kadar geniş ki, Süleymaniye Camiinin inşa edilmiş sahası, Bayezit Hamamının ve Simkeşhânenin yerleri bu sarayın hududları içinde idi. Kabataslak bir hesapla 800 bin - 1 milyon metrekarelik bir alanı kaplamakta idi.

Birçok kaynaklar bu sarayın 1455 yılında tamamlanmış olduğunu yazıyorlar. İlk bakışta 1453 yılında fethedilen bir şehirde, işe hemen başlansa bile, iki yıl içinde öyle bir sarayın tamamlanması pek akla yakın gelmezse de, Rumelihisarı'nın, yâni Boğazkesen'in 15 Nisan 1452 ile 31 Ağustos 1452 arasında, yâni dört buçuk ayda tamamlanmış olduğu düşünülürse, bu kadar iyi organize edilmiş bir yapıcılar ekibi ile bunun da imkânsız olmadığı anlaşılır. Üstelik, bu sarayın birçok kısımlarının ahşap olması da çabuk yapılmalarını sağlamış olacaktır. Bunu da, bu sarayın birkaç defa yanmış olduğu göstermektedir.

Şimdi gelelim asıl sorumuza :

Bir milyon metrekare toprak üzerine kurulmuş bir saray, daha açık bir deyişle, çeşitli amaçlar için yapılmış yapılar, aradan on yıl geçince, yâni 1465'de dar mı geldi de Fatih yeni sarayı, yâni şimdiki Topkapı Sarayını yaptırmaya başladı ve bunu öyle ilk sarayında olduğu gibi kısa zamanda değil, hiç değilse, birçok kaynakların rivayetine göre, tam onüç yılda (1465-1478) tamamladı.

Bunu bâzı tarihçiler, çeşitli ve kendilerine göre nedenlerle yorumlamaktadırlar: Tac-üt Tevârih'de Hoca Saadettin Efendi, sâdece «zeytinlik diye tanınan gönül açıcı bağa ilgilerinin ışığı ulaştı... günümüzde de Osmanlı Sultanlarının oturdukları yer olan bu eşsiz sarayı İrem Bağı gibi bir bahçe hâline koydu. Havuzlarının çokluğu, san'atlı kasır ve evleri, sevimli kökşleri, havası ve suyunun letafeti, ve her yanının temizliği kalemle anlatılmaz» demektedir. Biraz kısaltarak ve bugünkü anlaşılır Türkçeye çevirmeye çalıştığımız bu parçada hiçbir ciddi sebep gösterilmemekte, üstelik yeni sarayın havası ve suyunun mükemmelliğinden söz edilmektedir. Hâlbuki burası, İstanbulun belki en sert havalı yeridir. Günümüzde bile, kuzeyden kopup İstanbul Boğazı üzerinden direkt olarak gelen kışın karlı, yağmurlu, soğuk, dondurucu poyraz ve karayeli estiği zaman, buradakilerin nasıl üşüdüklerine bakılırsa, o zamanlarda ocak ve mangalla ısınmaya çalışan zavallı insanların neler çekmiş olduklarını çok iyi tahmin edebiliriz. Suyuna gelince; burada tarihçi Hoca Saadettin Efendinin fikrini kabûl etmenin imkânı olmadığını söyleyebiliriz. Tamamen bir kaya parçası olan ve İstanbulun yedi tepesinden en yükseğini teşkil eden bu yer, değil Fatih, Kanunî zamanında bile susuzluktan çok sıkıntı çekmekte idi. Hattâ hâlen de çekmektedir. Bunun isbatı; Mimar Sinan'ın Tuhfet-ül Mimarîye risalesinde anlattığı kuyu hikâyesidir (5). Kanunî, saray bahçesinin başka bahçelere göre gelişmediğini görüp sebebini sorar. «susuzluk» olduğu söylenir. Şöhretli mimarı Sinan'a kuyu kazmasını emreder. O da Sarayburnu'nun en yüksek noktasında kuyu kazmaya başlayınca, küffar gününden kalma (Bizanslılardan) muazzam bir kuyu bulur. Arada şunu da söyleyelim ki, sonradan Mimar Davut Ağa'nın san'atlı bir dolap yapmış olduğu ve bununla sarayın su ihtiyacını karşıladığı bu kuyuyu, bugün biz de her yaz, darlığını çektiğimiz susuzlukta bir çâre olarak kullanmaktayız. Çapı altı metre, derinliği otuz metreden fazla olan bu kuyu, tıpkı kendi evsafında, başka bir kuyu ile yan yana bulunmaktadır. Ve araları irtibatlıdır. Bu kuyulardan baş-

5. Mimar Sinan, Tuhfet-ül Mimarîye, Topkapı Sarayı Müzesi Arşivi, D. No. 1461

ka sarayın bahçelerinde kırk'a yakın, çapları daha ufak ve verimleri çok az olan başka kuyular da vardır. Fatih devrinde de bu yüksek noktaya su gelmemiş olduğuna, hele hiçbir pınar izine de rastlanmadığına göre bu «âb» yani «su» hikâyesi bir söz gelişinden öteye geçen anlam taşımaz.

Sıra ile başka kaynaklara da göz atarsak, ya okuduğumuz yazıdaki gibi, Fatih'in canının istemiş olması bu sarayın kuruluşuna sebep olarak gösterilmekte, ya da şehrin ortasında oturmanın hükümdarlar için tehlikeli olduğu kendisine telkin edildiğinden Fatih'in, hemen hemen, eski sarayın kapladığı alana denk (690 bin metrekare) bir yeri de saray olarak ayırdığı söylenmektedir. Daha garip ve eğlenceli bir iddia da Atâ Tarihinde görülmektedir (6). Tayyazâde Ahmed Atâ, «rivayete göre İstanbulun fethinde eski saray mevcut ve pek müzeyyen olmakla Fatih hazretleri bir alay-ı vâlâyı muzafferiyetle İstanbulu dâhül ederek, imparatorun ikametgâhı olan eski saraya inmiş ve bu sarayı ârâmgâh-ı humayûn etmiş olup... eski sarayın daire-i saltanatını barındıramıyacağını tahmin ettikleri gibi» demektedir. Atâ Bey'e göre yeni saray; Fatih'in artık adamlarını eski saraya sığdıramaması, ya da ileride böyle olacağını keşfetmesi yüzünden kurulmuş olmaktadır. Hâlbuki, Fatih'in oğlu II. Sultan Bayezıt bu dar gelen yerden bir kocaman parçasını camiine ayırmış olduğu gibi, Kanûnî Sultan Süleyman da Süleymaniye Camiini ve külliyesinin arsalarını gene bu sarayın arazisinden ayırmıştır. Bunun dışında irili ufaklı bir hayli binaya da yer verdikten sonra bile hâlâ bir Bayezıt meydanı ile İstanbul Üniversitesi alanına yer kalmış olduğuna göre, bu yer darlığı, hele Atâ Bey'in her vesile ile ilk plâna alarak «Enderunlulara yer bulmak için yeni bir saray yapılması» demesi, gülünç bir iddiadan başka bir şey olamaz. En aşağı bunun kadar gülünç bir iddiayı da batı kaynaklarında görüyoruz. Bunlara göre; «Fatih'in sağlık durumu, kendisini halka pek nâdir olarak göstermesine sebep olmakta idi. Ne hâlde olduğunu kimse görmemesi ve küçümsememesi için saraydan dışarıya çıkmıyordu. Burada en sevdiği iş olan bahçevanlıkla uğraşmakta idi. Bundan başka, sarayını ünlü ressamalara süsletmekle de vakit geçiriyordu. Sarayın etrafını çeviren yüksek duvarların rolü de içerisini gözlerden saklamaktı». Sanki eski sarayda yani Bayezıt'te yaptırdığı ilk sarayda bu imkân yokmuş gibi. Beri yanda Fatih'in değil bu saraydan dışarıya çıkmamak, hattâ sefer yolunda ölecek kadar enerjisini kaybetmemiş olduğunu da biliyoruz.

Şimdi, asıl güvenilir kaynak olduğunu birçok delillerin ortaya koyduğu, görgü tanığı Fatih devrinin tarihçisi Tursun Bey'in ne dediğini gö-

6. Tayyazâde Ahmed Atâ, Tarih-i Atâ. Cilt 1. S. 39.

relim: «Devlet işlerinin artması yüzünden kendi düşündüğü gibi bir saray yapmak istedi. Galata'nın karşısında. Kostantaniye kalesinin köşesinde, her tarafı gören bir yer ki, Eyüpsultan'ın Türbesine, iskeleye, Tophaneye, Boğaza ve iki deniz ve iki karaya nâzırdır, burasını seçti. İhsanlarının çekişi ile Arap, Acem ve Rum'dan becerikli mimarlar ve mühendisler getirip, kendi olgun aklının onlara yol göstermesi ile az zamanda o güzel ve şen yerde yüce bir saray yaptırdı. Bu saraya bir sur çektirip frenk ve Türk tarzında yuvarlak ve üç köşe burgazlar (burçlar)la ve ulu kapılarla bir güzel kale düzeltti. Kalenin suru ile saray duvarının arasını bağ ve bahçe ve güllistan yaptı.... bu bahçenin içinde İran hükümdarlarının sarayları gibi bir sırça saray (Çinili Köşk) yaptırdı. Bununla karşı karşıya Osmanlı yolunca ikinci bir kasır yaptırdı». Tursun Bey, bir iki sahife sonra gene sözüne devam eder: «Çanakkale Boğazına karşılıklı iki kale yaptırdı. Birine Kilid-i Bahir, ötekine Sultanîye adını verdi. Boğazkesen'de (Rumelihisarında) olduğu gibi bunlara korkunç toplar koydu ki, Akdeniz tarafından dahi izinsiz kuş uçurmazlar. Böylece iki taraftan (yâni Karadeniz ve Akdeniz'den) düşman gelecek yer bırakmadı. İstanbul surlarını da tâmir ettirip yapısını yeniledi. Ve denize ve karaya hâkim bir köşede bir ahmedik (iç kale) yaptı. Sağlam burçlarla korunmuş ve kurşun örtülüdür. Yüksekliği o kadardır ki, iki günlük yoldan görünür. İstanbul limanı ağzının tam karşısında. Anadolu yakasında döküntü taş arasında (bugünkü Kızkulesi yeri) sağlam bir kale yaptırdı ve toplar koydu ki, atılınca liman içinde gemi durdurmazlar.»

Biraz perişan bir ifade ile anlatılan, hep İstanbul limanını koruyacak tahkimat. Elimizde bulunan bir vesikada (7) Hızır Bey'in (O zaman belediye reisi görevini yapıyordu ve İstanbulun da ilk belediye reisidir) kıyıda yıkılmış surlar ve burçları tâmir ettiğini ve bunda kendisine Acemî Oğlanlar Ağası ile Ulûfeciler Subaşısının büyük yardımı dokunduğunu okuyoruz. Bu vesikada yeni sarayın adının geçmeyişi de çok dikkat çekicidir.

Yeni Sarayın ilk büyük girişi olan Bâb-ı Humâyûnun üzerindeki kitâbede de saray değil, kale denmektedir. O zamanlarda şair Hamidî'nin yazmış olduğu Farsça bir kasidede de bu kal'a için «güneş kal'anın dizdardıdır.... kalenin okçular için açılmış olan mazgalları düşmanların gözüne batmaktadır. Kalenin çevresindeki yeşil deniz onun hendeğidir» denmektedir.

Şimdi bir adım daha ilerleyelim ve bu yeni sarayın inşasına başlanmadan önceki ile yapılması sırasındaki önemli olayların bâzılarını sayalım:

- 1462 Kal'ay-ı Sultanîyenin tahkimi
- 1463 Venedik'le 16 yıl sürecek savaşın başlaması
- 1465 Yeni saray inşasına başlayış
- 1470 Ağriboz'un fethi
- 1477 Lâpantin kuşatılması
- 1478 Yeni sarayın 13 yılda tamamlanması
- 1480 İtalya seferi
- 1480 Rodos kuşatması
- 1481 Fatih'in ölümü

Görülüyor ki, Fatih'in ölümünden önceki 20 yıl öyle iddia edildiği gibi dünyadan el etek çekmiş bir hükümdarın günleri değil, Doğu Roma İmparatorluğunun mirascısı olduktan sonra, şimdi denize, o zamanın açık denizi olan Akdenize açılmak, Sezarların ülkelerini, Batı Roma'nın bir zamanlar egemen olduğu ülkeleri ele geçirmek isteyen bir cihangirin son yıllarıdır.

Esasen Fatih'in bu düşünceyi oldum olası beslediğini biliyoruz. 1456'ya kadar İstanbul'da Venedik Balyozu olan Bartolomeo Marcello'nun yanında bulunmuş olan İakopo de Languşi Fatih için şunları yazmıştı: «... Makedonyalı İskender kadar zafere susamıştı. Her gün, maiyetindeki Kriako Dankone adındaki adama ve başka bir İtalyana Roma tarihi üzerine kitaplar ve başka tarihler okutur, okuttuğu kitaplar; Diogenes von Laërte Herodot, J. Kantakuzenos ve papaların, imparatorların Fransa ve Lombard krallarının tarihçileridir. Sultan, üç dil konuşur; Türkçe, Rumca ve Slavca...» Bu kitaplardan zamanın tahribatından kurtulabilmiş olanları hâlâ Topkapı Sarayı Kitaplığındadır. Konu itibariyle bu kitaplar, büyük adamların hayatları, strateji ve coğrafya alanlarında yazılmış kitaplardır ki, bu konuların onun ilgisini çekmesi cihangir olma emelini gösteren açık bir delildir de.

Şimdi İstanbulun kuşatılması sırasına dönelim ve o zamanki Türk donanmasının durumuyla, Akdenize çıkmış ve çok güçlü hâle gelmiş olan Fatih donanmasının büyük kudreti arasındaki farkı düşünelim. İstanbul'un zaptından sonra donanmayı, cihangir olma emellerine göre güçlendiren Fatih, artık emellerinin tahakkuku için harekete geçmekte kendisini yeterli bulmakta idi. Ama, papalığın ve öteki Hıristiyan devletlerinin bu kudret karşısında tehlikeye düşmesi sonucu, onların tutacakları yolu belli ediyordu. O da müttefik bir deniz hücumu idi ve amacı da tabii İstanbulu zaptetmek olacaktı. Dördüncü Haçlılar Seferinin (1202-1204) anıları daha pek taze sayılabilirdi. O zaman da denizden yapılan saldırı başarı ile sonuçlanmış, Lâtinler şehri almışlardı. Esasen İstanbulun en zayıf tarafı limanı idi. Burada suların akıntısız ve dalgasız oluşu gemilerin tâ kıyıya yanaşmalarını,

sallar üzerine topların yerleştirilip kenara kadar sokulmasını, alçak ve tek sıra surlardan kolayca içeri girilmesini sağlamakta idi. Marmara kıyısı ise bunun aksine idi. Kuvvetli bir akıntı gemileri açığa atar, hiç beklenmedik zamanlarda kopan lodos fırtınaları donanmaları alt üst ederdi. Nitekim, 718 yılında İstanbulu zapta gelen Arap donanması da bu âkibete uğramıştı.

Topun savaşta nasıl imkânlar sağladığını herkesten iyi bilen Fatih, İstanbulun böyle bir saldırı karşısında en önemli probleminin limanı korumak olduğunu elbette gene herkesten fazla görmüştü. Tursun Bey'in dediği gibi «burasını kuş uçmayacak» hâle getirmişti. Aynı zamanda Çanak-kale Boğazının tahkimini de ihmâl etmemişti.

Fatih'in İstanbul limanının ağızını tahkim için yaptığı en büyük ve en güçlü kale de, hiç şüphesiz, şimdi bütün o savaşçı görünüşünü kaybetmiş, hattâ en yüksek burçlarından biri. Sultan II. Mahmud zamanında ilâve edilen bir külâhla, tamamiyle bir çan kulesine benzetilmiş olan Topkapı Sarayı idi.

Gene Tursun Bey'e dönelim. O Fatih'in bir de ahmedik yaptırmış olduğunu ve bunun kurşun kaplı (ya da külâhlı) kuleleriyle tâ iki günlük yoldan (tabii deniz yolundan) görüldüğünü yazar. Elimizdeki buna ait tek resim Matrakçı Nasuh'un 1537 tarihinde resimlediği İrakeyn Seferi adlı kitaptaki İstanbul minyatüründedir (8). Bu resimde Topkapı Sarayı henüz tamamiyle kale manzarasını muhafaza etmektedir. III. Avlu dediğimiz ve şimdi Hazine, Kitaplık ve Has Oda (Hırka-i Saadet Dairesi)nin bulunduğu avlunun işte o ahmedik, yâni iç kale olduğu açıkça görülmektedir (Res. 1). Gerçekten de beş heybetli kule, tepelerinde kurşun kaplı külâhlariyle, deniz ve kara tarafına hâkim bir tahkimat dizisini meydana getirmektedir. Bu minyatürün tam ortasında görülen açık kasır da yukarıda söylediğimiz Farsça kasidede «gerçi yurdun olan köşk zaptolunmaz bir kale gibi idi. Allahın koruyuculuğu bunun çevresine bir kale daha dikti.... bu kalenin burçları yedi güzele benzer» dediği kasır olacaktır. Hâlbuki bu köşk yakın zamanlara kadar şimdiki Hazine Dairesi üçüncü ve dördüncü odaları olarak gösterilmekte idi. Matrakçı Nasuh'ta bu yerde büyük bir burcun bulunduğu görülmektedir ki, hazinenin alt katı içten ve dıştan tamamiyle bir orta çağ şatosunun savaş kulesini andırmaktadır (Res. 2).

Eğer elimizdeki deliller bundan ibaret kalsa idi söylediklerimizin, meselâ Atâ Bey'in dedikleri kadar güvenilir tarafları olurdu. Ama bu düşüncelere varışımız, kitaplar yolu ile değil, gene tâmirler sırasında çıkan

8. Matrakçı Nasuh, İrakeyn Seferi, İstanbul Üniversitesi Kitaplığı, T. 5964, y. 8b

ve sekiz ilâ on sene evveline kadar olan bildiklerimizle bağdaşmayan buluntular yüzündendir.

Harem'de eski lâğımların yolları aranırken III. Murad Has Odasının tam dibinde eski bir kale burcunun kalıntılarına rastlandı. Bunun, gayet çok ağaç hatılları olduğu, kalan boşluklardan anlaşılmakta idi ki, bu, Fatih devri yapılarının bir özelliği olarak gösterilmektedir. Bu burcu ve onun devamı olan suru, Sultan III. Murad Kasrının (Has Odasının) ilk yapıldığı zamanı gösteren Şehinşahname (Res. 3) isimli minyatürlü kitapta görmekteyiz (9). Hekimbaşı, ya da Lala kulesi diye anılan kule ve yanında bir parçası kalmış olan duvar, gene iç kalenin bir parçasıdır (Res. 4). Bu duvarın üzerinde dendanlar bulunduğu eski gravürlerde görülmektedir (10). Gene XVII. yüzyılda yapılan bir resimde Bağdat Köşkünün yanında, iki tarafından iki yüksek burç yükselen bir kapı açıkça görülmektedir. Hekimbaşı kulesinden şimdiki Mecidiye Köşküne doğru gene bir surun uzandığı ve Mecidiye Köşkünün alt katına inen merdivenin, bir burcun merdiveni olduğu açıkça meydana çıktı.

Bütün bunlara göre, liman tarafından doğru, en aşağı üç savunma hattı meydana getiriliyordu, daha doğrusu, bir kazıya lüzum olmadan üç hat görülebilmektedir. Bunlardan birincisi kıyıda ki Hızır Bey'in tâmir ettiği Bizans suru, ikincisi daha yukarıda bulunan ve Hekimbaşı Kulesinin de burçlarından biri olduğu sur ki, Mecidiye Köşkü altında kalan burcun merdiveni ile III. Murad Kasrının altındaki, bu tahkimata dâhildir. Üçüncüsü de avluların etrafını çevreleyen binaların kendileridir. Silâhdar Hazinesi ile Revan Köşkü duvarlarının birleştiği köşedeki burç ve bir de Harem Daîresinin I. Sultan Hamid Odasının köşesini teşkil eden ve bir tarafı açıkça Hırka-i Saadet sütunlu sofasına bakan burçları da üçüncü savunma hattına ilâve etmek gerekir (Res. 5,6). Bunların avluları tamamiyle kapadıkları ve dış tarafa doğru pencere değil, sâdece mazgalların bulunduğu, son restorasyonlarda meydana çıktı. Bu binalardan günümüze sâdece Hırka-i Saadet Daîresinin Silâhdar Hazinesi dehen kısmıyla, Silâh Seksiyonu olarak kullanılan İç Hazine kalmıştır. İlk defa olarak Silâhdar Hazinesinde pencerelerin çok yeni bir devirde açılmış olduğu anlaşıldı ve Farsça kasidede «okular için açılmış» denen mazgallardan biri, hattâ demir parmaklığı ile sağlam olarak bulundu. Bu mazgalın eşlerinin sonradan açılan pencerelerin oldukları yerlerde buldukları anlaşılmaktadır. Bu dairede o zamana kadar hiçbir anlam verilemeyen, yapının damına kadar varan, döner merdivenli kulenin

9. Şehinşahnâme, İstanbul Üniversitesi Kütüphanesi, F. No. 1404.

10. Cornelius Lousus, 1710 tarihli Sarayburnu Gravürü.

de ne olduğu anlaşıldı. En yukarıda çatıda görülen izler, bunun çatıdan daha yükseğe ulaşan bir kule olduğunu anlattı. Üstelik buranın da gene tâ yukarıya kadar mazgal delikleri vardı. Bunların örtülü olanları açtırıldı. Bu mazgallardan bakılınca kulenin ön tarafında hiçbir yerin görüş dışında kalmadığı anlaşıldı (Res. 5).

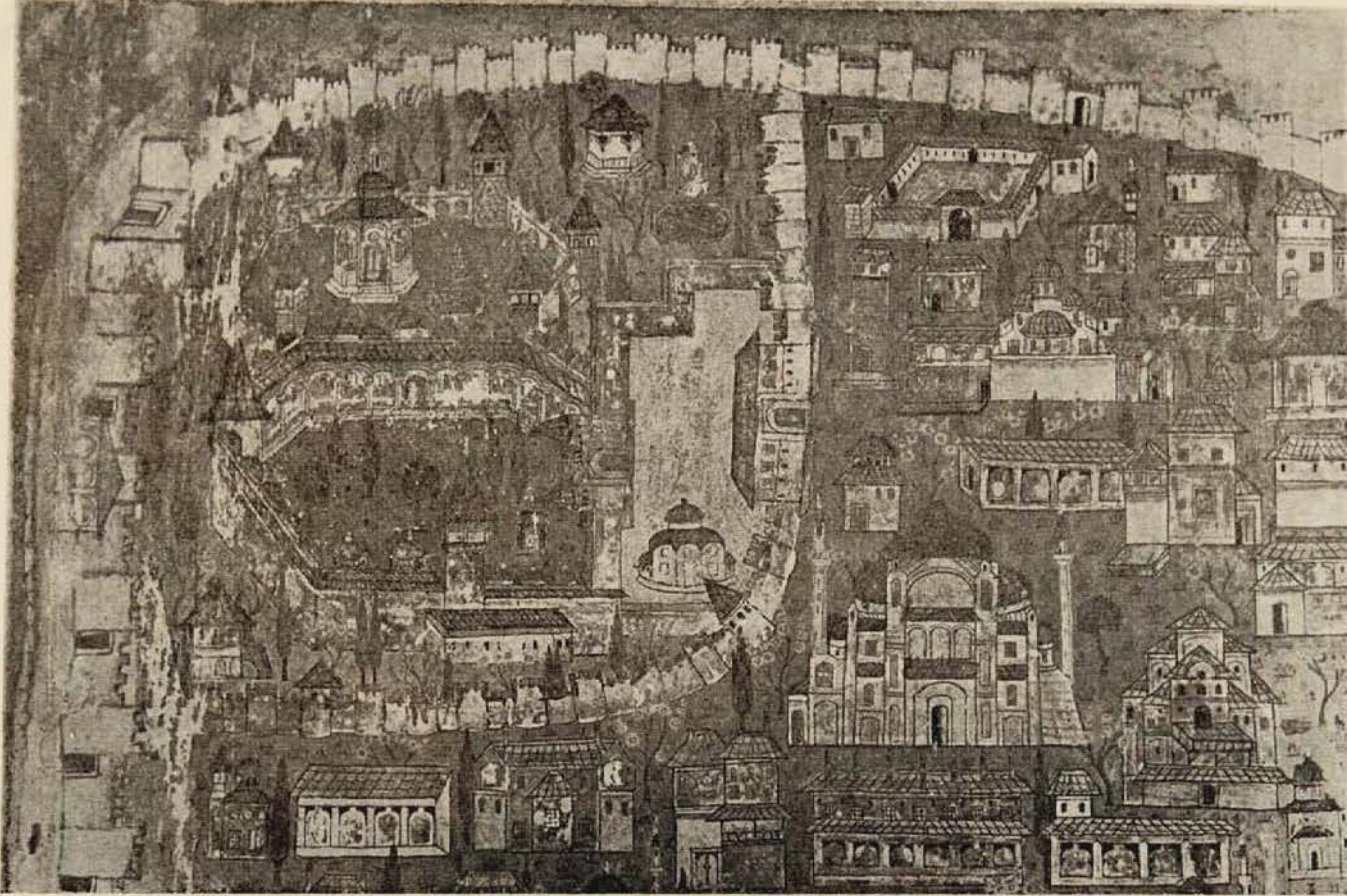
Aynı şekilde mazgallar gene hiç ümit edilmeyen bir yerde karşımıza çıktı; şimdi Silâh Seksiyonu olan, Fatih yapısı, ikinci avludaki eski iç hazinenin Harem tarafına bakan cephesinde, bir loca gibi ayrı bir boşluk meydana getiren kısımda ve bir pencerenin iki yanında bulunuyordu (Res. 7). Mazgallardan biri, sonradan, XVII. yüzyılda, Harem yandıktan sonra (1664 Sultan IV. Mehmed zamanı) yapılmış olan Müsahipler Dairesinin arkasında kalmakta idi. Bu mazgallar da açıkça burasının hazine olarak yapıldığı sırada, arkasında, yâni Haliç tarafında bina bulunmadığını göstermektedir. Çünkü, yerden hayli yüksek olan bu mazgallar, Harem'de şimdiki Karaağalar Taşlığının çok kısa bir mesafeden ancak küçük bir kısmını görebilmektedir. Ve bunun için de yapılmaları mümkün değildir. Zâten Mimar Sinan'ın Tuhfet-ül Mimarîye Risalesinde açıkça «Saray-ı Cedid-i Hâkanî, iç Sarayı, cümle Sultan Murad Han bina etmiştir ve Kiler-i Âmire ve Matbah, bâdelihtirak bina olunmuştur» demektedir ve en son buluntularda bunu tamamen doğrulamaktadır. Bizim kanaatimize göre Topkapı Sarayında Sultan III. Murad'dan önce bir harem dairesi yoktu, Buna delil; Harem'de şimdiye kadar Cariyeler Taşlığı diye, gene uydurma ve indî bir ad takılmış olan yerde, muazzam bir tuğla yapı cephesinin meydana çıkışıdır. Bu bina kalıntısı, şimdiye kadar ileri sürülen birçok iddiaları ortadan kaldırmaktadır. Bir kere bu yapının Has Bahçe tarafında, yâni Haliç'e bakan cephesinde son derece büyük pencere ve kapılar vardır ki, bunların, ne kadar toleranslı olursa olsun, Fatih zamanında bile, kadınların oturdukları yerlerin pencereleri olmasını akıl kabûl edemez. Zâten Tursun Bey, eski sarayda harem dairesine «eğer adı dişil olmasaydı güneşin bile giremeyeceğini» söylemiyor muydu. İkincisi, bu yapı ki, cepheden geri kalan kısımları şimdi tamamiyle binaların altındadır. Sonradan üzerine yapılan çinili ve güzel odalara hiç benzemektedir. Ağır ve ciddî bir görünüşü vardır ve duvarları nakışsız dümdüz sıvalıdır. Bu, yeni sarayın sâdece devlet işlerinde kullanıldığı devrin bir kalıntısıdır. Cariyeler Taşlığının altında kalan ve şimdi tamamiyle boşaltılmış olan altı buçuk metre derinlikteki bu yerde XVI. yüzyılın çok güzel çini kırıkları, boyalı mermer kitâbeleri, başka işler için yontuluşundan kalma mermer taşlar, oldukça çok seledon ve Ming kap-kacak parçaları çıktı. Bulunan tek bir Hollanda gümüş para 1576 tarihini taşımaktadır ki, bu da Sultan III. Murad zamanına rastlar. Zâten oğlu Şehzade Mehmed'i sünnet et-

tirdiği zaman (sonradan Sultan III. Mehmed olarak tahta çıkmıştır) bir ay kadar eski sarayda kaldığı, sonra yeni saraya geldiği ve karısının da yeni sarayda oturduğunu bu düğünü gören Lewenklaw kitabında bahsetmektedir (11). O sırada Eski Saray bütün ihtişamını muhafaza etmekte idi. Ama buna rağmen, Sultan III. Murad istediği gözdelerini kısa ya da süreli olarak barındırmak için yeni sarayda küçük bir harem dairesi inşa ettirmiş olacaktır ki, bu da şimdi Cariyeler Dairesi denen yer olmalıdır. Çünkü burası -deyim yerinde kabul edilirse - hamamı, mutfağı, bir salonu, bir ayrı odası -hele bir tanesinde kubbeli salonun dışında tam üç oda daha vardır-, helâsı olan üç dairesi, günlük ihtiyaç için gerekli yerleri kapsayan bugünün apartman katına benzer. Harem'in başka hiçbir yerinde bu bütünlüğü bu kadar toplu bir hâlde bulmak mümkün değildir. Buraya kadar yaptığımız açıklamalar sanırım Topkapı Sarayının Fatih tarafından ne maksatla yapıldığını oldukça vuzuha kavuşturmuştur. Bu kanımızın, yâni Fatih'in Topkapı Sarayını yaptırışının nedenini, ne Sarayburnunun hava ve suyunun letafeti, ne manzarasının güzelliği ve ne de ecnebi kaynaklarda söylendiği gibi, şehrin kenarı olması ve Fatih'in halka görünmek istememesi değil, tek maksadın; İstanbul müdafaası için bir kale hüviyetinde inşa ettirmiş bulunmasıdır.

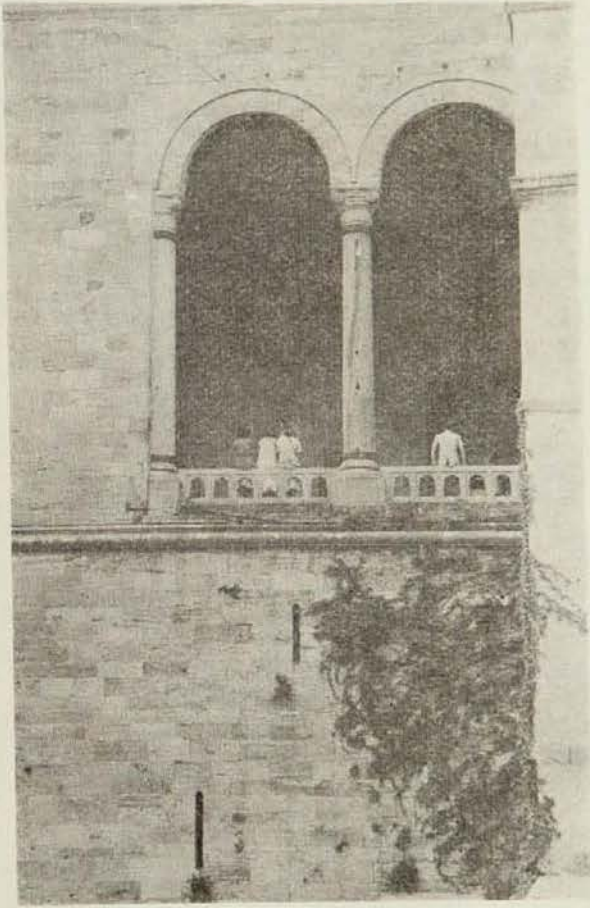
Ümid ediyorum ki, Harem'de ve Üçüncü Avlunun daha başka yerlerinde restorasyonlar devam ettiği müddetçe rastlanacak yeni buluntular bu görüşü daha kuvvetli delil temelleri üzerine oturtacaktır.

---

11. Lewenklaw, Hansen Neuwe Chronica Turckischer Nation von Türcken Selbs beschriben Neuwer Musulmanischer Histori, Turckischer Nation von Ihrem Herkomeen. Geschichten und thaten, Frankfort am Main 1590



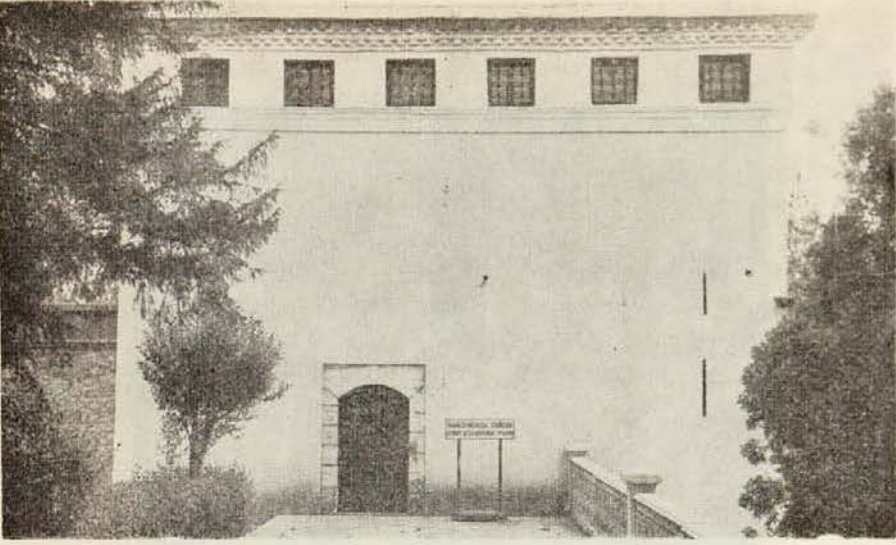
Res. 1. 1537 yılında Sarayburnu ve Topkapı Sarayını canlandıran minyatür (detay) Matrakçı Nasuh'un İrakeyn seferini konu alan eserinden. İstanbul Üniversitesi Kütüphanesi T. 5964 y. 8b.



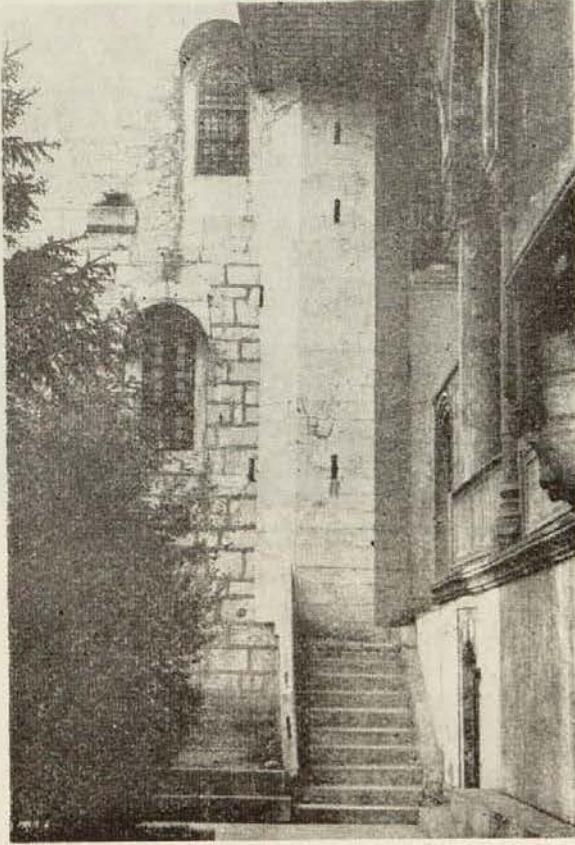
Res. 2. İç Hazinesinin alt katında mazgal delikleri



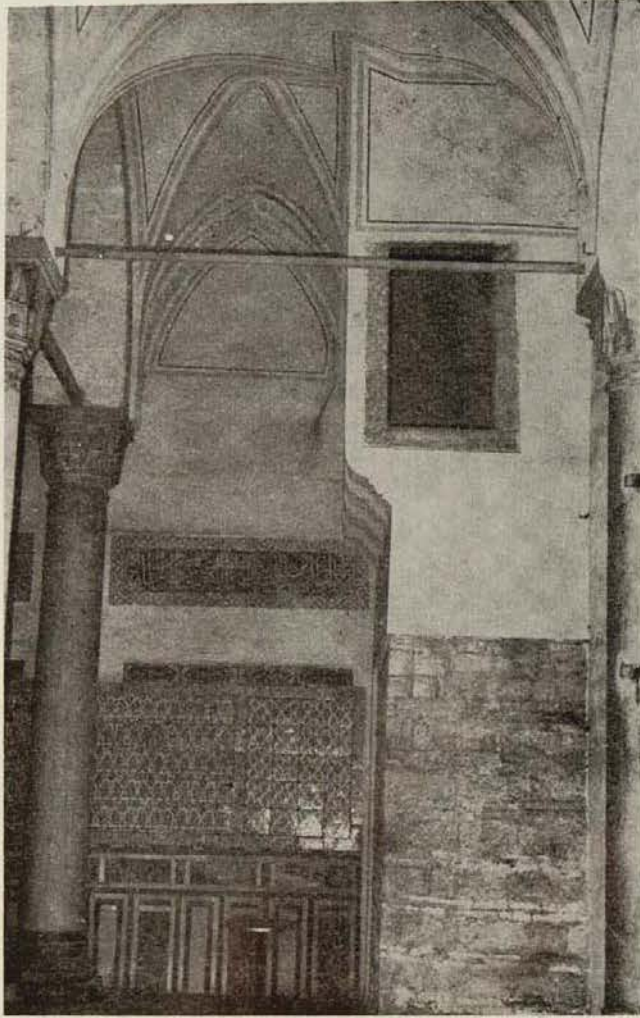
Res. 3. Topkapı Sarayı ve yeni yapılan III. Murad köşkünün görünümüyle ilgili minyatür. Şehinşahnâme adlı eserden. 1581 tarihli. İst. Üniversite Kütüphanesi, F. 1404



Res. 4. Hekimbaşı Odası



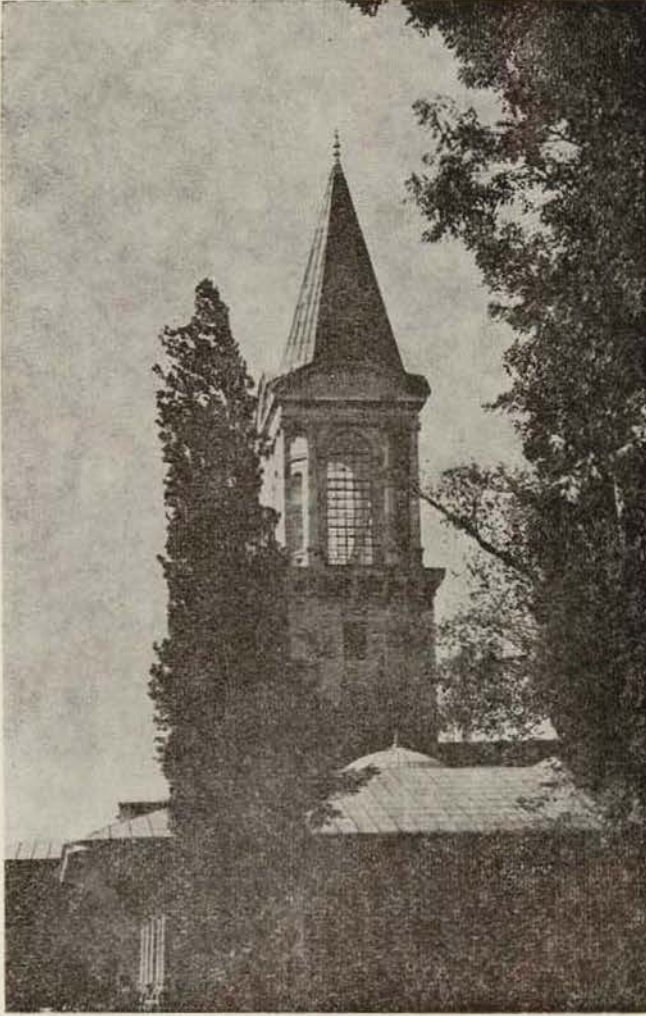
Res. 5. Silahdar Hazinesinin arka cephesindeki mazgal delikli kule



Res. 6. Hırka-ı Saadet revakları sonundaki burç



Res. 7. İkinci avluda, Hazinenin Harem cephesindeki mazgal delikleri



Res. 8. Sultan II. Mahmud devrinde deęiřiklięe uğrayan Adalet Kulesi