

GAZİ ÜNİVERSİTESİ YAYIN NO. : 64

GAZİ EĞİTİM FAKÜLTESİ YAYIN NO. : 9

**GAZİ ÜNİVERSİTESİ
GAZİ EĞİTİM FAKÜLTESİ
DERGİSİ**

1985

CİLT: 1

SAYI: 1

**BOLVADİN LALA SİNAN PAŞA (İMARET) CAMİSİ'NİN
MİMARİ ÖZELLİKLERİ VE TARİHLENMESİ
PROBLEMİ**

A. Osman UYSAL (*)

Afyonkarahisar'ın 45 km. doğusunda yer alan Bolvadin, Anadolu'daki en eski Türk yerleşim merkezlerinden birisidir. 660 H. (1261/62 M.) tarihli Bucak Mescidi kitabesinden anlaşıldığı kadarıyla; bu tarihlerde Selçuklu toprakları içerisinde bulunan şehir, 1305 M. yılına doğru Eşrefoğullarının eline geçmiş (1); 1391'de Osmanlı sınırlarına dahil edilmesine rağmen; 1402'de yapılan Ankara Savaşı'ndan sonra, Timur tarafından Karamanoğullarına verilmiştir (2). Çelebi Sultan Mehmed döneminde ise tekrar Osmanlı idaresi altına giren Bolvadin; 1448 tarihli maliye defterindeki kayda göre, Karahisar-ı Sahib Sancağının bir kazası olarak (3) varlığını sürdürmüştür.

Bolvadin'de, Selçuklulardan itibaren çeşitli imar faaliyetlerinin gerçekleştirildiği, bugün mevcut olan kitabelerden anlaşılmaktadır (4).

(*) A.Ü. Dil ve Tarih - Coğrafya Fakültesi Araştırma Görevlisi.

(1) Uzunçarşılı, İ.H., *Anadolu Beylikleri ve Akkoyunlu, Karakoyunlu Devletleri*, Türk Tarih Kurumu Basımevi, Ankara. 1969, s. 59, 60; Öztuna, Yılmaz, *Başlangıçtan Zamanımıza Kadar Büyük Türkiye Tarihi*, C. II, Ötüken Yayınevi, İstanbul. 1978, s. 34.

(2) Uzunçarşılı, İ.H., a.g.e., s. 25; Öztuna, Y., a.g.e., C. II, s. 35.

(3) Gümüş, F., *Bolvadin Tarih ve Folklorü*, İstanbul. 1978, s. 38.

(4) Anadolu Selçuklu Hükümdarı IV. Rükneddin Kılıç Arslan'ın 660 H. (1261/1262 M.) tarihinde inşa ettirdiği mescidin kitabesi, bugün bir çeşme üzerinde bulunmaktadır. III. Gıyaseddin Keyhusrev döneminde Sahib Ata Fahreddin Ali tarafından yaptırılan Alaca Çeşme ve Alaca Cami; çeşitli değişikliklere rağmen günümüze kadar ulaşabilmişlerdir. Bunların dışında, Çarşı Camisi duvarındaki bir inşa kitabesi; Eşrefoğullarından Mübarizüddin Mehmed Bey'in Bolvadin'de bir imaret yaptırdığını belgelemektedir.

16. yüzyıla gelindiğinde, Kanuni'nin saltanat yıllarında şehirdeki inşa çalışmalarının yoğunluğu dikkati çeker (5). Bu döneme ait yapılardan birisi de Lala Sinan Paşa (İmaret) Camisi'dir.

Lala Sinan Paşa Caddesi'nde, şehir halinin doğusunda yer alan caminin; bir külliye parçası olduğu yolunda görüşler vardır. V.G.M. tescil dosyalarında ve bazı yayınlarda, yapının yanında bir kütüphane (veya medrese) ve imaret mevcut iken; sonradan yıkıldıkları ileri sürülmektedir (6). Fakat caminin yanında kütüphane ve imaret binalarının bulunduğu ispatlayacak herhangi bir kalıntıya rastlanılmadığı gibi; konuya açıklık getirebilecek yazılı bir belge de —yaptığımız araştırmalara göre— yoktur. Aynı külliye ait olduğu söylenen İmaret Hamamı ise 1970'li yıllarda yıktırılmıştır. Bundan başka, caminin kuzeyinde kalan ve bir geç dönem eseri olan şadırvandan söz edilebilir. Üzerindeki kitabeye göre 1291 H. (1874 M.) tarihinde yaptırılan şadırvan, basit bir kuruluşa sahiptir (7). Camiyle organik bağı olmayan bir görünüm arzeder.

Lala Sinan Paşa Camisi, kare plan üzerine yükselen basık prizmatik kütsesi, yüksek poligonal tamburu ve anıtsal kubbe-siyle; 16. yüzyılda çok sık karşılaşılan tek kubbeli camilerin tipik bir örneğini teşkil eder (Res. 1).

-
- (5) Kitabesinden 953 H. (1528/29 M.) tarihinde yapıldığı anlaşılan Hacı Ahmed Çeşmesi; bugün sadece çeşmesinin kitabesi kalmış olan — ki; kitabe 960 H. (1553 M.) yi vermektedir — Rüstem Paşa Külliyesi, bu dönemin mimarlık ürünlerindedir. Mimar Sinan'a atfedilen külliye-nin camisi, Saî Çelebi'nin tezkiresinde yer almaktadır : Saî, *Tezkire-tü'l-Bünyan*, İstanbul. 1315, s. 30; aynı yapıdan Evliya Çelebi de söz eder : Evliya Çelebi, *Seyahatname*, C. III, İstanbul. 1314, s. 15. Yine üzerlerindeki kitabelere göre; Alaca Mescid'in camiye çevrilmesi (960 H./1553 M.) ve Kırkgöz Köprüsü'nün genişletilmesi (957 H./1550 M., 960 H./1553 M.) faaliyetleri de Kanuni döneminde gerçekleştirilmiştir.
- (6) V.G.M. Arşivi, 03, 02/1 no'lu dosya; Helvacı, Ç., «Bolvadin ve Turizm», *Anadolu'da Turizm Dergisi*, Sayı : 1, Ankara. 1970, s. 11; Gümüş, F., «Şirin Beldemiz Bolvadin'in Tarihçesi», *Anadolu'da Turizm Dergisi*, Sayı : 1, Ankara. 1970, s. 8; Türker, H.H., «Bolvadin Üzerine Tarih», 1974'te Bolvadin Belediyesi (1974), Birlik Matbaası, Eskişehir. 1975, s. 40.
- (7) Sekizgen planlı ve revaklı şadırvanın üzeri piramidal bir külahla örtülmüştür. Ortasındaki havuzun mermer panoları üzerindeki kitabelerden birisinde ebced hesabıyla tarih düşürülerek; 1291 H. (1874 M.) tarihinde inşa edildiği belirtilmiştir. 19. yüzyıl eseri olması ve konuyu doğrudan ilgilendirmemesi nedenleriyle, şadırvanı incelememizin dışında tuttuk.



Res. 1 Lala Sinan Paşa Camisi Genel Görünüş.

Planı, dışarıdan rahatlıkla okunabilen yapının kuzeybatı köşesinde bir tek minaresi vardır. Yarım kırma çatılı, üç bölmeli son cemaat yeri ise sonradan eklenmiştir.

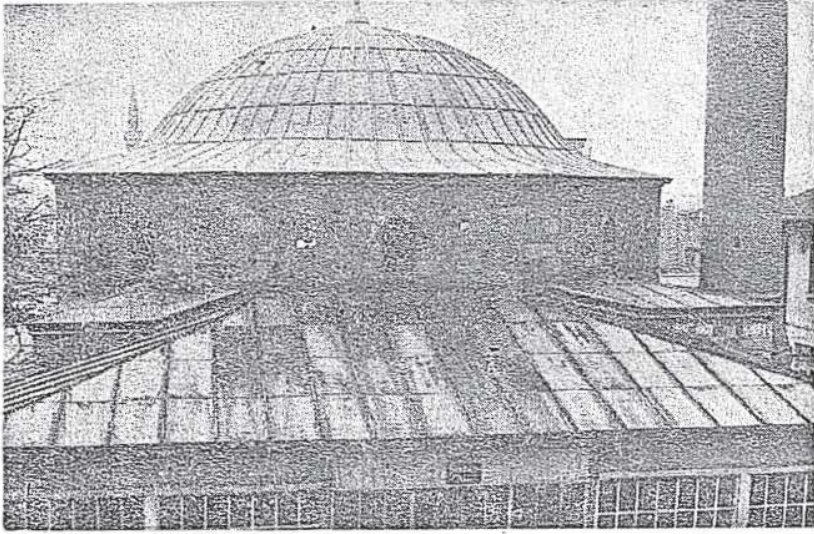
Oldukça alçak tutulmuş beden duvarları, neredeyse kendisi kadar bir yüksekliğe sahip olan tambur ve anıtsal büyüklükteki kubbenin altında eziliyormuş duygusu uyandırmaktadır. Yapı dıştan; beden duvarları, trompların belirtilmesiyle meydana gelen ve biraz içerlek tutulmuş ikinci kare kütle ve sekizgen tamburla, üç kademeli bir dış kütle biçimlenişi gösterir.

Masif karakterli her dört cephede de, düşey dikdörtgen çerçevesi ikişer pencere açıklığı bulunur. Simetrik biçimde yerleştirilmiş pencereler, toprak seviyesine yakın olarak verilmişlerdir. Diğer cephelerden farklı olarak; batı duvarının kuzey ucunda yapıya bitişik olarak minare yer alır.

Beden duvarlarının bitiminde, duvarların üstünü kaplayan kurşun örtülerin saçak altları, üç taraftan çifte profilli saçak kornişi ile kuşatılmıştır. Aynı düzen, tamburun diagonal kenarlarındaki çıkıntılarının saçaklarında ve kubbe eteğinde de söz konusudur.

Yüksek sekizgen tamburun düz duvar yüzeylerinde küçük pencere açıklıkları göze çarpmaktadır. Tamburun, beden du-

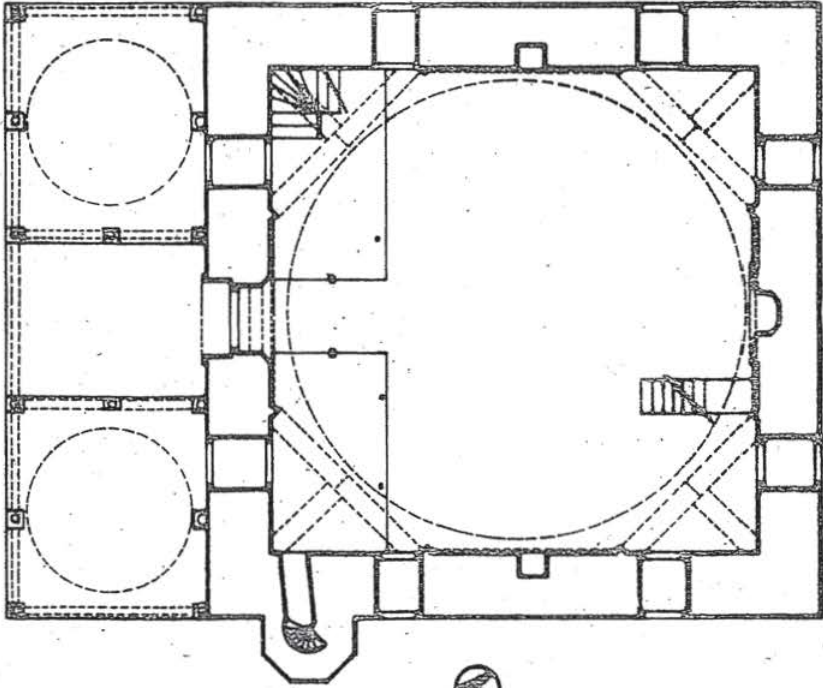
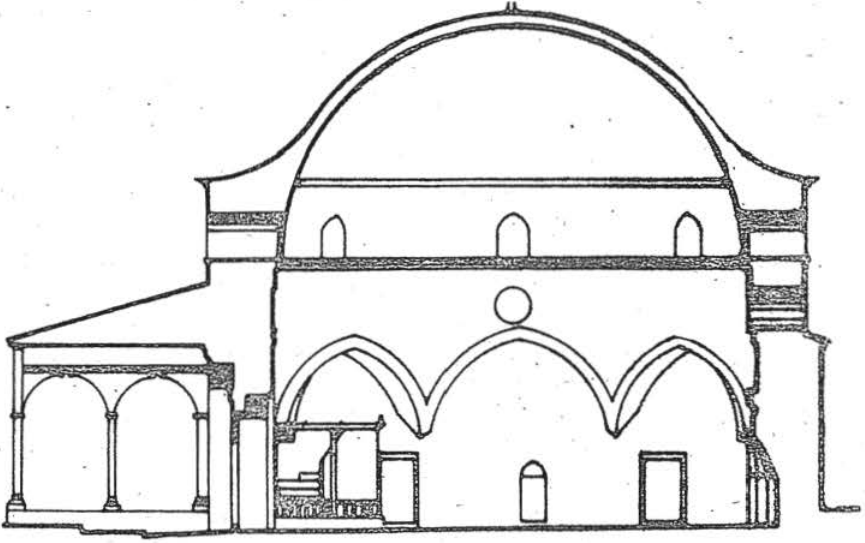
varlarının üstüne rastlayan kenarlarına; birisi altta, diğeri üstte olmak üzere ikişer pencere; diagonal kenarlarının üst kısımlarına birer pencere yerleştirilmiştir. Bunlardan üst sıradakiler sivri kemerli ve alçı şebekelidirler. Beden duvarlarına paralel gelen yüzeylerde, alt sırada bulunan pencereler ise «göz pencere» dediğimiz türden ve yine alçı şebekelidirler. Tamburun üstünde yapıyı taçlandıran kurşun kaplamalı kubbe bir alemle son bulmaktadır (Res. 2).



Res. 2 Kuzey cepheden görünüş.

Caminin kuzeyindeki üç bölmeli son cemaat yerinin içinde kalan girişten geçilen kare planlı harimde; giriş eksenini üzerinde ve kible duvarının ortasında mihrab, sağında minber, harimin kuzeyinde ise kadınlar mahfeli yer almaktadır (Şek. 1, 2). Harimi sınırlayan alçak beden duvarlarının düz yüzeyleri; alınlık kompozisyonlu pencere çerçeveleri, yuvarlak kemerli tromplar arasına atılan ve taşıyıcı özelliği olmayan yuvarlak sağır kemerlerin düz silmeleri ve kasnak eteğini dört taraftan kuşatan yüzeyel geometrik panolarla hareketlendirilmiştir.

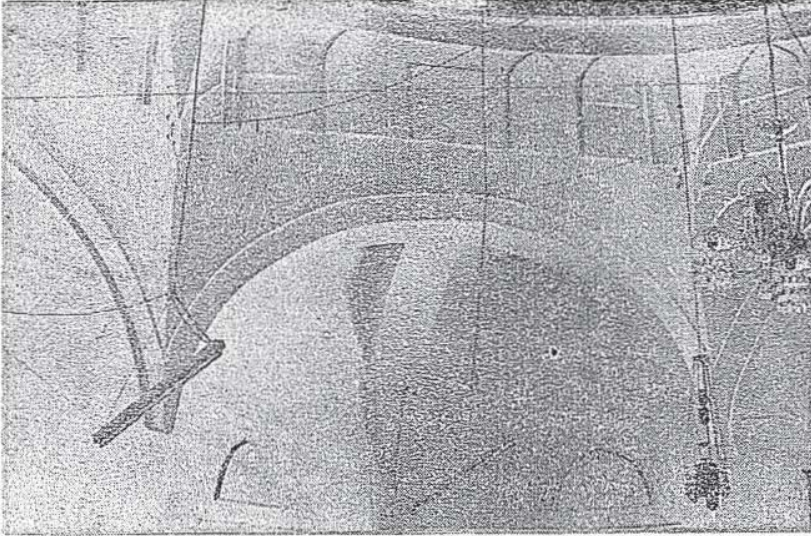
Kalın duvarlara açılan düşey dikdörtgen pencerelerin üstünde; yatay dikdörtgen çerçeve içine yerleştirilmiş, sivri kemerli yüzeyel alınlık düzenleri görülmektedir. Harimin doğu ve batı kenarlarındaki pencerelerin arasına yüzeyel sivri kemerlerle kuşatılmış düşey dikdörtgen nişler açılmıştır. Kible du-



seki1,2-tala sinan pasa camii plan ve kesiti. (Vekiflar Genel Müdürlüğü'nden kopyalanan)

varındaki iki pencerenin arasında mihrab bulunmaktadır. Kuzeyde, girişin batısındaki pencere, aynı zamanda «imamın soyunma odası» fonksiyonunu da üstlenmiştir. Harimin kuzeybatısındaki küçük kapıyla minareye geçilmektedir.

Üstte köşelere yerleştirilen yuvarlak kemerli tromplar, köşelerden çıkan yarım kemerlerle desteklenmiştir. Tromplar arasına atılan yüzeysel kemerlerle adeta; kare gövde üzerine gömülmüş sekizgen baldaken hissi uyandırılmak istenmiştir (Res. 3).



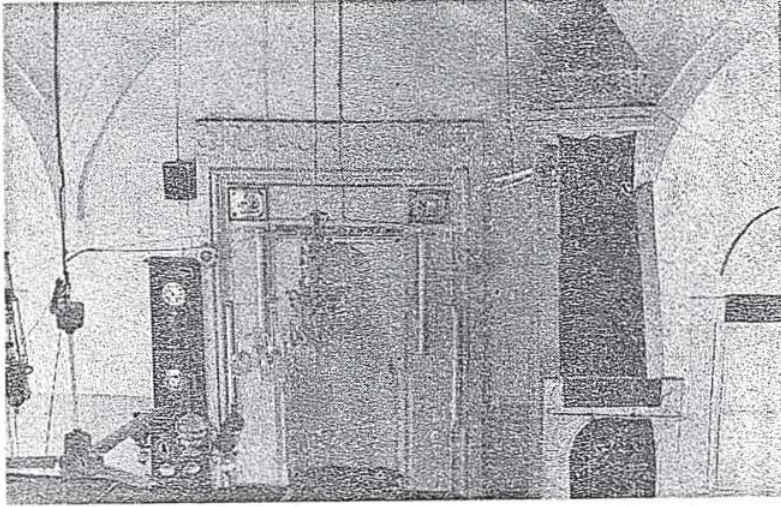
Res. 3 Tromp düzeni.

Trompların ve beden duvarlarının üzerine oturan ve içten yuvarlak biçimde verilen yüksek kasnağın yüzeyi; yatay doğrultuda üç büyük kuşağa bölünmüştür. İlk kuşakta; sivri kemer, yuvarlak kemer, Türk üçgeni gibi yüzeysel dolgular yer almaktadır. Bu kısmın duvarların ortasına rastlayan yerlerinde göz pencereler bulunmaktadır. İkinci bordür düz bir silme şeklinde verilirken; son büyük kuşağın yüzeyinde sivri kemerli pencerelerin aralarında kalan kısımlar kalem işi süslemelerle kaplanmıştır. Sonra kubbeye geçilir.

Harimin kuzey duvarına bitişik olarak yapılmış kadınlar mahfeline, kuzeydoğu köşeye yerleştirilmiş merdivenle çıkılmaktadır. Yapının içine sonradan eklendiği anlaşılan mahfel,

fazla yüksek olmayıp; küçük ahşap desteklere oturmaktadır. Ahşap korkuluklarla sınırlanmış mahfel cephesi, yarım daire formu bir çıkıntı ile harimin ortasına doğru taşırılmıştır. Mahfel kuruluşu, zaten küçük boyutlu olan harimin daha dar görünmesine neden olmaktadır.

Mihrap, ana eksen üzerinde ve kible duvarının ortasında yer alır (Res. 4). Çok derin olmayan niş, üç taraftan düz yüzeyli



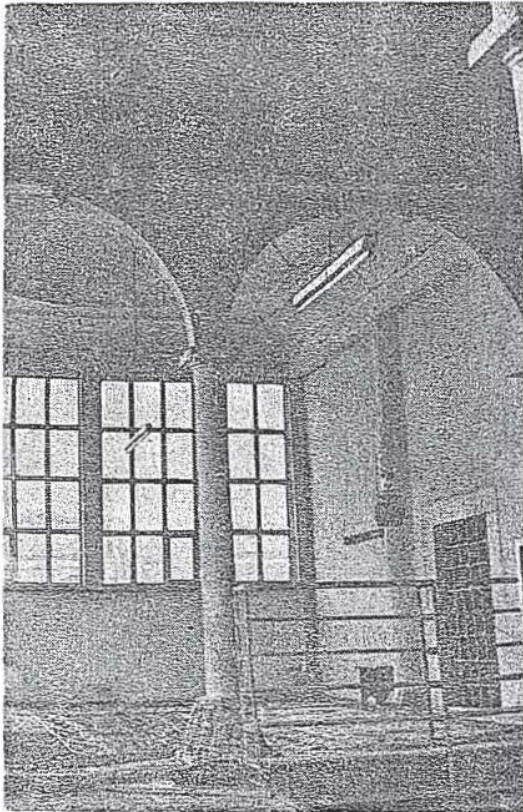
Res. 4 Mihrab ve Minber.

bordürler ve yuvarlak profilli silmelerle kuşatılmıştır. En dıştaki bordürün yüzeyi üst kenarda birdenbire genişlemektedir. Dış bordür ile düşey dikdörtgen niş çerçevesini kuşatan bordür arasında yuvarlak karakterli silmeler bulunmaktadır. Dikdörtgen çerçeve içine yerleştirilen niş, tam sivri kemer formu vermez. Kademeli bir yükselme gösteren kemervâri bu kuruluş; iki yanındaki küçük silindirik sütüncelere dayanmaktadır.

Mihrabın hemen sağında bulunan yüksek gövdeli minberin yan kanatları silmelerle geometrik panolara ayrılmış; yanlarda, minber tablasının altına rastlayan kısımların yüzeyine birer sivri kemer açılmıştır. İki yanına köşelere gelecek şekilde burmalı sütünceler yerleştirilen kapı açıklığından geçilerek merdivenlerle ulaşılan şerefe, sivri kemerlerle yanlara açılır. Üzeri ise, üçgen geçişli piramidal bir külâhla örtülmüştür.

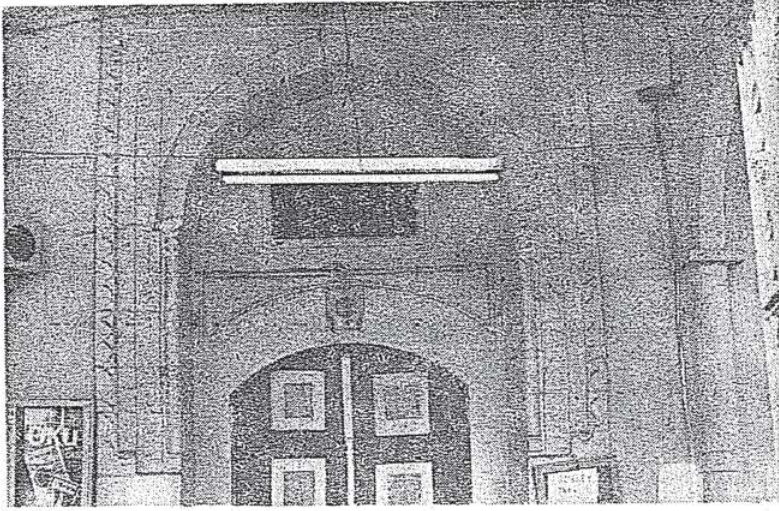
Caminin kuzey cephesine bitişik son cemaat yeri geç dönemde eklenmiştir. Dıştan, yarım kırma çatıyla örtülü revaklı bir kuruluşa sahiptir. Çeşitli defalar onarılan ve önceleri kemerlerle dışarıya açılan son cemaat yerinin çevresi camekânla kuşatılarak kapalı bir hacim haline getirilmiştir. Arşiv fotoğraflarından anlaşıldığı kadarıyla, batı tarafında kapalı bir bölüm bulunmaktaydı. Önceleri cephedeki büyük dilimli kemerin dışında kalan revak kemerleri, «Bursa kemeri» formu göstermekteydi. Sonradan yapılan onarımlar sırasında dış destekler arasına düz krişler atılmış ve mekan camdan duvarlarla kapatılmıştır.

Son cemaat yeri üç bölmelidir. Mekanı sınırlayan destekler ile ortadaki iki ahşap sütun arasına derinlemesine atılan Bursa tipi kemerlerle oluşturulan bölümlerden ortadakinin örtüsü düzdür. Bunun iki yanındaki kare bölümler ise bağdadi kubbelele örtülmüştür. Yuvarlak ahşap sütunlar, antik sütun başlıklarının tersine çevrilmesiyle meydana getirilmiş kaidelere oturlur. Sütunların başlıkları, abak tarzındaki ilkel başlıkları andırır (Res. 5).



Res. 5 Son Cemaat Yerinde Destek Sistemi.

Bugün son cemaat yerinin içinde kalan düşey dikdörtgen çerçeveli portal; cephe yüzeyinden dışa doğru hafifçe çıkıntı yapar. Üç yönden bordürlerle kuşatılan sivri kemerli ve derin tutulmuş nişin içine yerleştirilen giriş açıklığı, basık kemerli bir kuruluş gösterir. (Res. 6). Zeminden 1.00 m. yüksekliğe kadar



Res. 6 Portal

düz çıkan portal yüzeyi, bu yükseklikten itibaren taş işçiliği ile dikkati çeken bordürlerle hareketlendirilmiştir. Nişin iki yanında küçük yarım silindirik sütunceler göze çarpar. Baklavaalı sütun başlıklarının üstünde yükselen sivri kemerin yüzeyi, düz bir silme şeklinde verilmiştir. Basık kemerli girişin üstündeki sağır niş yüzeyinde yer alan yatay dikdörtgen çerçeveli kitabe panosu —ne yazıkki— boştur.

Sekizgen kaideli, silindirik gövdeli minare, caminin kuzey-batı köşesine bitişik olarak inşa edilmiştir. Fazla yüksek değildir. Minare de, son cemaat yeri gibi birkaç defa elden geçirilmiştir. Yüksek tutulan kürsü, beden duvarlarının nihayetine kadar uzanır. Üzeri sıvanmış pabuç ile kürsü arasında yatay silmeler dikkati çeker. Aynı türden silmeler, pabuçla gövde arasında da görülür. Düz bir işçilik gösteren silindirik gövde; kirpi saçaklı bir geçişle şerefeye bağlanır. Gövdeden daha ince tutulmuş silindirik peteğin üzeri madeni külahla kapatılmıştır (Res. 7).



**Res. 7 Batı Cephesi
ve Minare.**

Caminin duvarlarında taş, minarede tuğla, son cemaat yerinde ahşap ana malzemeyi teşkil etmektedir. Beden duvarları, moloz taş kullanılarak yığma duvar tekniğinde inşa edilmiştir. Sekizgen tamburda ise moloz taşın yanı sıra; köşelerde düzgün kesme taş kullanılmış ve tuğlaya yer verilmiştir. Bu kısımda taş ve tuğla nöbetleşe kullanılarak almasıık duvar tekniği uygulanmıştır. Duvar yüzeylerinde derz yerleri sıvayla belirtilmiştir. Tuğla malzemeyle inşa edildiğini zannettiğimiz kubbenin üzeri kurşunla kaplanmıştır. Minarenin kaidesi düzgün kesme taşla meydana getirilirken; gövde ve petek kısımlarında tamamen tuğla kullanılmıştır. Harimde sadece kadınlar mahfeli ahşaptır. Mihrap, minber ve portalde taş kullanılmıştır. Üç bölmeli ahşap son cemaat yeri; dıştan ahşap yarım kırma çatıyla; içten bağdadî kubbelerle ve düz sistemle örtülmüştür. Ahşap sütunların al-

tında kullanılan antik sütun başlıkları «Durayeri» denilen ören yerinden getirilmiştir (8).

Eser, yapılışından bu yana birkaç defa elden geçirilmiştir. 1301 H. (1883/1884 M.) yılında çöken kubbesi Halâkzade Hasan Ağa tarafından aslına uygun şekilde tamir ettirilmiştir (9). «Türkiye’de Vakıf Abideler ve Eski Eserler, I» de: «Camiye sonradan eklenen son cemaat yeri zamanla yıkıldığı için Abdülmecid devrinde (1839 - 1861) ahşap malzeme ile yeniden yaptırılmıştır.» (10) denilmektedir. Ancak bu dönem, son cemaat yerinin inşa tarihinden önceye rastlamaktadır. Buna karşılık, son cemaat yerinin 20. yüzyıl başlarında çeşitli onarımlar geçirdiği biliniyor. Bu onarımlar sırasında son cemaat yerindeki bağdadî kubbelerin yüzeyleri ile harimdeki duvar yüzeyleri, kubbe eteği ve içi kalem işi motiflerle bezenmiştir. Fakat 1954 ve 1969’daki onarımlarda, son cemaat yerindeki kalem işi süslemelerin üzeri sıvanmıştır.

Cami, 1982 yılı içerisinde V.G.M.’nin izniyle halk tarafından yeniden tamir edilmiştir. Bu tamirlerde, minarenin şerefe korkuluğu yıkılarak yeniden örülmüştür. Harim ise; baştan başa beyaz boya ile badana edilerek, süslemelerin bir kısmı yeni baştan boyanmış; ayrıca kasnaktaki kalem işlerinin üzeri boya ile kapatılarak yeni motifler (!) işlenmiştir. Bu arada kubbe kasnağında yer alan küçük pencerelerin şebekeleri de yenilenmiştir.

İmaret Camisi, dıştan sade düz bir yüzey işçiliği gösterir. Buna karşılık harimde —ve önceleri son cemaat yerinde— kalem işi süslemeler, mihrab, minber ve portalde taş işçiliği dik-kati çeker.

Son zamanlardaki onarımlardan önce; pencere çerçevelerinin üstündeki alınlıklar, mihrab yüzeyi, tromp kemerleri, sahte kemerlerin yüzeyleri, kubbe kasnağı ve kubbe içi renkli kalem işi süslemelerle kaplı idi. Fakat, bunlardan sadece kubbe kasnağındaki bezemelerle kubbenin ortasındaki büyük madalyon günümüze kadar ulaşabilmiştir.

(8) Bolvadin’in 5 km. batısında kalan ve bugün «Durayeri» olarak bilinen ören; «Polybotos (Polybotum)» adlı antik yerleşim merkezinin kalıntılarından oluşmaktadır. Ayrıntılı bilgi için bkz.: Ramsay, W., Anadolu’nun Tarihi Coğrafyası, Çev. Mihri Pektaş, İst. 1960, s. 151; Texier, Ch., Asie Mineure, Paris. 1882, p. 448; Gümüş, F., Bolvadin Tarihi ve..., s. 22.

(9) V.G.M. Arşivi, 03, 02/1 no’lu dosya, onarım fişi.

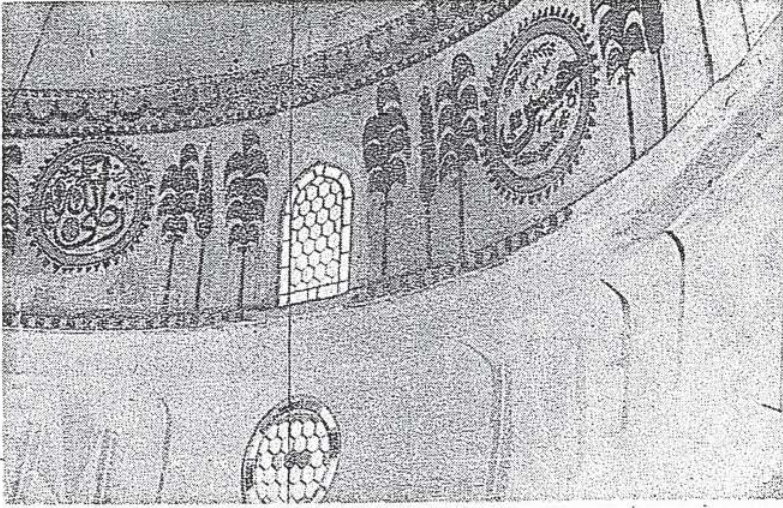
(10) Türkiye’de Vakıf Abideler ve Eski Eserler, I, Ankara. 1972, s. 167.

Kubbe kasnağı üzerindeki yatay kuşaklardan alttakinin yüzeyi; yuvarlak ve sivri kemer formlu, düz yüzeyli kabartmalar ve köşelerde prizmatik üçgenlerle hareketlendirilmiştir. Bu geniş kuşaktan sonra gelen dar ve düz yüzeyli bordürün üstünde yer alan daha dar ve yatay silmenin yüzeyi damalı motiflerle bezenmiştir. Kubbe eteğiyle bitişik büyük kuşağın yüzeyine ise; bitkisel motifler ve madalyonlar işlenmiştir. Diğerleri gibi geç dönem ürünü olan bu bezemeler; sivri kemerli ve alçı şebekeli pencereler arasında üçlü kompozisyonlar halinde verilmişlerdir. Birbirinin aynı olan düzenlemelerde; ortaya büyük bir madalyon bunun iki yanına üçer ağaç motifi işlenmiştir. Koyu renkli konturlarla sınırlandırılmış açık kahverengi bir bordürle kuşatılan dairesel madalyonların içine: «Allah, Muhammed, Ebubekr, Ömer, Osman, Ali, Hasan, Hüseyin» ibareleri siyah renkle yazılmıştır. Sülüs tarzındaki yazıların alt ve üstlerine ise zeytin dalı motifleri işlenmiştir. Büyük kuşağın sınırları içinde kalan üstteki yatay bordüre, kirli sarı renkteki fon üzerine zincirleme çelenk motifleri işlenmiştir (Res. 8).

Kubbe kasnağı üzerindeki bezemelerde hep pastel renkler kullanılmıştır. Fon kirli sarı renkte, ağaçlar yeşil ve kahverenginin tonlarıyla verilmiştir. Çelenklerde ise yeşil rengin hakim olduğu görülür. Yalnız —yukarıda da değindiğimiz gibi— bu kalem işi bezemelerin üzeri 1982 yılı Ağustos - Eylül'ünde boyanmış; bir kısmının üzerine değişik motifler işlenmiştir.

Kubbenin ortasına yerleştirilen büyük, dairesel kalem işi madalyon, dıştan stilize palmetlerle kuşatılmıştır. Madalyon, geniş bir bordürle, ortadaki rozetten oluşmaktadır. Geniş bordürle çerçevelenen ortadaki rozetin yüzeyine yuvarlak karakterli yazılar işlenmiştir. Buna karşılık bordürün yüzeyi rumî motiflerle kaplanmıştır. Yeşil ve kırmızı renkli rumî desenlerin konturları beyaz boya ile belirtilmiştir. Rozet içindeki yazılar ise; siyah renk fon üzerine beyaz boya ile yazılmışlardır. Harf uçları ikişerli gruplar halinde; ortadaki çok küçük, yıldız motifli rozete sapanırlar.

Önceleri kalem işi nakışlarla kuşatılan taş mihrab, bugün düz yeşil renkle boyalıdır. Fazla gösterişli bir yüzey işçiliğine sahip değildir. Üç yönden silmeler ve bordürlerle kuşatılan nişin iki yanındaki yarım silindirik sütüncelerin çan tipi başlıkları vardır. Niş kavsarası istiridye motifini hatırlatan bir kabartmayla kaplıdır. Nişi çerçeveyen dış bordürün üst kenarında iri stilize palmet motifli kabartmalar yer almaktadır.



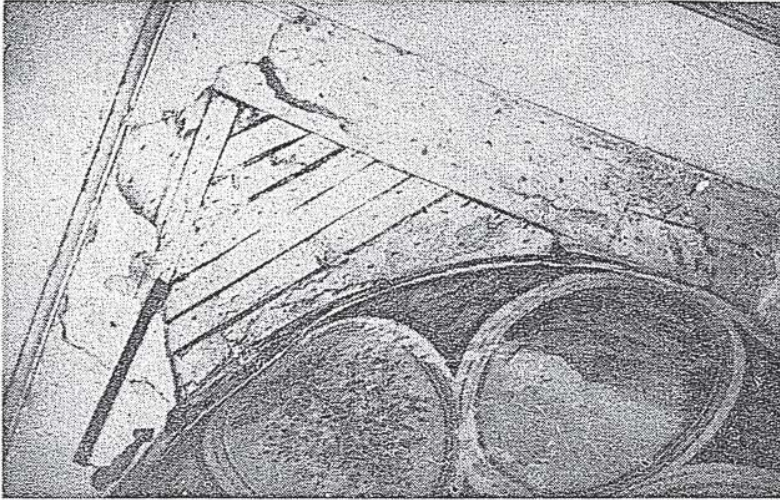
Res. 8 Kubbe Kasmağında Kalem İşi Süslemeler.

Minber de, sivri kemerli kapı kompozisyonlu ve külâh kısmı dışında; aslında sade bir yüzey işçiliği gösterir. Minber yan kanatları, üçgen silmelerle çerçevesi eşkenar panolar ve üstteki eşkenar dörtgenlerle hareketlendirilmiştir. Dörtgen alanların yüzeyi taş kabarıklarıyla süslenmiştir. Sivri kemerli kapı kompozisyonunda, giriş açıklığının iki yanında; düşey dikdörtgen çerçeve içerisine yerleştirilmiş, yarım silindirik burmalı sütunceler görülmektedir. Sütuncelerde çan tipi başlıklar dikkati çeker. Kemer köşeliklerine, iri tutulmuş bitkisel bir motif kabartılmıştır. Piramidal külâhın eteğine üçgen geçişler işlenmiştir.

Bugün genellikle bezemesiz bir görünüm arzeden son cemaat yerinde sadece; ahşap sütunların kaidesi görevini üstlenen antik sütun başlıkları üzerinde mermer işçiliği göze çarpar. Çoğunluğu korint tipi olan mermer başlıkların yüzeylerine akantus yaprağı ve hasır örgü motifleri kabartılmıştır. Önceleri, son cemaat yerini örten bağıdadı kubbelerin yüzeylerinde de —harimde, kubbe kasmağında olduğu gibi— kalem işi süslemeler yer almaktaydı. Kubbe yüzeylerini kaplayan büyük yuvarlak madalyonların içine; manzara resimleri ve natüremortlar göz alıcı renklerle işlenmişti. 19. yüzyıl sonlarından kalma bu kalem

iŝi tasvirlerin üzeri cumhuriyet döneminde; yukarıda sözünü ettiğimiz onarımlar sırasında sıva ile kapatılmıştır (11), (Res. 9).

Kısmen düz, sade bir taş işçiliği gösteren portal üzerinde, bitkisel ve geometrik bezeler görülmektedir. Sivri kemerli niŝi çevreleyen bordürlerden en dışakinin yüzeyine dendaneler kabartılmıştır. Dıştan itibaren üçüncü bordürde geometrik geçmelerden oluşan bir bezeme dikkati çeker. Sütuncelerin kaidesi hizasından başlayan geometrik geçmeli bezeme; bordürün üst kenarında tamamlanamadan bırakılmıştır. Baklavalı başlığa sahip sütuncelerin düz, yarım silindirik gövdelerinde herhangi bir bezeme unsuru görülmez. Girişin basık kemerinin kilit taşı üzerine; beşgen çerçevesi bitkisel kompozisyonlu bir rozet işlenmiştir. Basık kemerin üstündeki yatay dikdörtgen çerçevesi kitabe panosu silmelerle kuşatılmıştır. Panonun üstünde, çok iri tutulmuş bir tam palmet kabartması bulunur.



Res. 9 Son Cemaat Yeri Kubbe Yüzeyinde Natürmort ve Manzara Resimleri. (V.G.M. Arşivinden)

Yine düz bir işçilik görülen minarede ise; bezeyici unsur olarak sadece gövdenin alt ve üst kısımlarındaki silme kuşaklar ve kirpi saçaklı şerefe altlığı zikredilebilir.

(11) 1982 yılında V.G.M. fotoğraf arşivinde rastladığımız; kubbe içlerindeki tasvirleri gösteren filmler — her ne hikmetse — bugün yok olmuşlardır.

Mimarî özellikleri açısından bir klasik dönem eseri olduğu anlaşılan yapının kesin tarihlendirilmesi kelimenin tam anlamıyla bir «muamma» gibi görünmektedir. Portal kavсарası içinde bir kitabe panosu bulunmasına rağmen kitabesinin olmayışı; vakfiyesinin bulunmaması, resmî Osmanlı belgelerinde isminin bile geçmeyişi ve eserin Rüstem Paşa Camisi'yle karıştırılması, problemi içinden çıkılmaz bir hâle getirmektedir. Kitabe panosunun; hiçbirşey yazılmadan, garip bir şekilde boş bırakılmasının nedenini izah etmek mümkün değildir. İşin asıl ilginç yanı; o dönem Karahisar-ı Sahib Livası'nın 983 H. (1575/76 M.) tarihli evkaf defterinde ve 980 H. (1572/73 M.) tarihli mufassal tahrir defterinde küçük mahalle mescidlerinin vakıfları tek sayılırken; şehrin merkezî yapısı durumundaki imaret camisinin zikredilmemiş olmasıdır (12). Aynı şekilde Evliya Çelebi de seyahatnamesinde eserden söz etmez (13). Caminin ismine ancak 19. yüzyıla ait bir yazılı belgede; 1302 H. (1884 M.) tarihli Hüdavendigâr Salnamesi'nde rastlayabiliyoruz (14). Bu nedenle tarihlendirme konusunda yazılı kaynaklardan bir fikir edinme yolu kapanmış olmaktadır.

Fakat inşa kitabesi olmayan yapının üzerinde kitabe türünden bir belge var: Doğu cephesinde duvara gömülü durumdaki bu küçük mezartaşı parçası; 1950'li yıllarda, caminin güneyindeki hazireden alınarak duvara konulmuştur. Mezar taşında sadece «Ali Çelebi bin Sinan Paşa fi sene-t-i 952» H. (1545/46 M.) ibaresi vardır (15).

-
- (12) Bkz.: Evkaf-ı Liva-i Karahisar-ı Sahib, 983 H., 575 no'lu Evkaf Defteri, Tapu ve Kadastro Gn. Md. Arşivi; Defter-i Mufassal-ı Liva-i Karahisar-ı Sahib, 980 H., Defter no. 154, Tapu ve Kadastro Gn. Md. Arşivi.
- (13) Evliya Çelebi, *Seyahatname*, C. III, İst. 1314, s. 15'de sadece Rüstem Paşa Camisi'ni veriyor.
- (14) *Hüdavendigâr Salnamesi*, 1302 sene-i hicriyesine mahsus, 12. def'a, Vilayet Matbaası, Bursa. 1302, s. 476.
- (15) Kıymetli hocamız Semavi Eyice de kitabedeki tarihi «952» olarak okumuşlardır. Buna karşılık Türkiye'de Vakıf Abideler ve Eski Eserler, I'de «...mezar taşı kitabesinde Lala Sinan Paşa torunlarından Alaaddin'in 953 (1546) da vefat ettiği» şeklinde bir ifade geçmektedir. Burada hem isim, hem de tarih yanlış okunmuştur. Ayrıca mezar taşındaki yazıda, ölen kişinin Lala Sinan Paşa'nın torunu olduğunu gösterecek bir ibare yoktur. Bkz.: *Türkiye'de...*, I, Ankara. 1972, s. 167.

Mevcut durumu bu şekilde belirttikten sonra, eserin yaptıranı ve inşa tarihi konusundaki çelişkili görüşlere bir göz atalım :

Vakıflar Genel Müdürlüğü dosyalarındaki 1969 tarihli iki ayrı tescil fişinde değişik tarihlemeler yapılmıştır. İlkinde caminin 885 H. (1480/81 M.) tarihinde inşa edildiği belirtilirken; ikincisinde 931 H. (1524 M.)'ye tarihlenmiştir (16). Her iki fişte de yaptıran konusuna değinilmemiş; ancak, caminin adı «Lala Sinan Paşa Camisi» şeklinde verilmiştir. Bu arada tarihlemenin neye dayanılarak yapıldığı da belirtilmemektedir. Yine aynı kurumun neşrettiği «Türkiye'de Vakıf Abideler ve Eski Eserler, I» adlı eserde bu defa, caminin adı «Rüstem Paşa Camii» olarak geçmekte ve Rüstem Paşa tarafından Mimar Sinan'a yaptırıldığı belirtilmektedir (17). Bu fikir, başkaları tarafından da kabul görmüştür (18). Bunlardan Semavi Eyice «Afyon yakınında Bolvadin'deki camie Lala Sinan Paşa Camisi denilmekte ise de, bu tamamen yanlıştır. Çünkü bu eser Kanunî Sultan Süleyman devrinin pek şöhretli Rüstem Paşa (ölümü : 1560) sının bir hayır eseridir.» (19) demekte ve caminin Rüstem Paşa'nın ölümünden önce yapılmış olması gerektiğini ileri sürmektedir (20).

Fevzi Gümüş'ün tezinde ise; caminin yapılışı konusunda iki görüş bulunduğu kaydedilmektedir (21). Bu görüşlerin ilkinde gö-

(16) V.G.M., 03.02/1 no'lu Afyon Vilayetine ait tescil dosyası.

(17) **Türkiye'de Vakıf Abideler ve...**, s. 167.

(18) Helvacı, Ç., «Bolvadin ve Turizm», **Anadolu'da Turizm Dergisi**, Sayı : 1, Ankara, 1970, s. 11; Eyice, S., «Sincanlı'da Sinan Paşa İmaretii», **Vakıflar Dergisi**, Sayı : X, Ankara 1973, s. 317.

(19) Eyice, S., a.g.e., s. 317.

(20) Eyice, S., a.g.e., s. 319. Semavi Eyice 46 no'lu dipnotunda ise; Rüstem Paşa Külliyesinin camiden başka bir hamamı ve kervansarayı olduğunu ileri sürmektedir. Gerçi Feramuz Berkol da makalesinde (Berkol, Feramuz, «Türk Vakıf Kervansarayları/, **Vakıflar Dergisi**, Sayı : X, s. 345 - 365.) kaynak göstermeden Bolvadin'de Rüstem Paşa Hanı'ndan bahsediyor. Ancak bildiğimiz kadarıyla Rüstem Paşa Bolvadin'de cami, hamam ve çeşme inşa ettirmiştir. Hamam bugün için çalşır durumdadır. Yıkılan camiden hiç bir iz olmasına rağmen, çeşmenin kitabesi bugünkü Çarşı Camisi'nin son cemaat yerinin kuzey cephesine yerleştirilmiştir. Üzerinde çok tartışılan «Rüstem Paşa Külliyesi» meselesi ayrıca ele alınması ve çözüme kavuşturulması gereken bir konu olduğu için, bu makale çerçevesi içinde daha fazla ayrıntıya girmek istemiyoruz.

(21) Gümüş, F., **Bolvadin Tarihi Hakkında Bir Araştırma - Osmanlı Devri**, İ.Ü. Ed. Fak., Tarih Bölümü (yayınlanmamış öğrenci lisans tezi), İstanbul, 1969, s. 17.

re —ki Süleyman Gönçer tarafından savunulmuştur— cami; Hoca Sinan Paşa tarafından yaptırılmıştır. İkinci görüş ise, eserin Lala Sinan Paşa tarafından yaptırıldığı yolundadır.

Eyice'nin ve diğerlerinin fikirlerini şüpheyile karşılamak zorundayız. Çünkü, Sinan'ın Rüstem Paşa adına yaptığı cami, bir deprem neticesi yıkılmış ve bugün izi bile (22) kalmamıştır. Kaldı ki; Rüstem Paşa külliyesinin ayakta olan hamamı, İmaret Camisi'nin yaklaşık 300 m. güneydoğusunda kalmaktadır. Kanuni döneminde bir kasaba durumunda olan Bolvadin'in o zamanki bünyesine uygun bir biçimde küçük ölçekli olarak yapılan külliye'nin binalarının bu kadar birbirlerine uzak inşa edilmiş olmaları mümkün değildir. Zaten, külliye'ye dahil çeşmenin kitabesi de hamamın hemen yanındaki Çarşı Camisi'nin duvarına konulmuştur.

V.G.M. dosyalarındaki görüşlere gelince: ilk fişteki 885 H. (1480 - 1481 M.) tarihinin, Hoca Sinan Paşa'nın hayatı (1440 ? - 1486 M.) sınır alınarak ve caminin yapımı ona atfedilerek belirlendiği anlaşılmaktadır (23). Bu, Süleyman Gönçer tarafından da savunulmaktadır (24). İkinci fişteki 931 H. (1524 M.) tarihi ise; Afyon'un Sinan Paşa Bucağı'nda medfun Mehmed oğlu (Lala) Sinan Paşa'nın ölümü (932 H./1525 M.) sınır alınarak verilmiştir.

Fişlerde yer alan tarihler arasındaki bu farklılıklar; Lala Sinan Paşa'nın, Osmanlı tarihinde adı geçen Sinan Paşalardan hangisi olduğunun bilinmemesinden kaynaklanmaktadır. Gerçekte Osmanlı tarihinde Lala Sinan Paşa isminde bir şahsiyet yoktur. Sicill-i Osmanî'de ve diğer yayınlarda bu isme rastlayamadık (25). Edip Ali Baki, konuyla ilgili makalesinde; Sinan Paşa Bucağı'nı kuran Mehmed oğlu Celaleddin Sinan Paşa'nın, ölümden yüzyıl sonra gönderilen, vakfiyle ilgili fermanlarda adının yanlışlıkla «Lala Sinan Paşa» olarak zikredildiğini belirtir.

-
- (22) Süreyya, «Mimar Sinan'ın Bolvadin'deki Eserleri», *Mimarlık*, Sayı: 2/3, İstanbul, 1932, s. 113.
- (23) Hoca Sinan Paşa için bkz. Mazıoğlu, H., «Hoca Sinan Paşa», *İslâm Ansiklopedisi*, C. X, M.E.B. Basımevi, İstanbul, 1966, s. 666 - 667.
- (24) Gümüş, F., *Bolvadin Tarihi Hakkında...*, s. 17.
- (25) Bkz. Mehmet Süreyya, *Sicill-i Osmanî*, Haz. Dr. Gültekin Oransay, Küğ Yayını, Ankara, 1969; Uzunçarşılı, İ.H., *Osmanlı Tarihi*, C. I, Ankara, 1947 (1), C. II, Ankara, 1949 (1); C. III, Ankara, 1951 (1); C. IV, I. Kısım, Ankara, 1956 (1); C. IV, II. Kısım, Ankara, 1959 (1); Öztuna, Y., *Büyük Türkiye Tarihi*, Ötüken Yayınevi, İstanbul, 1978.

mektedir (26). Böylece gerçek kimliğini tanıyabildiğimiz Lala Sinan Paşa 932 H. (1525 M.) yılında vefat etmiştir (27). Hakkında bilinenler —vakfiyesinden anlaşıldığı kadarıyla—; vezirlik ve beylerbeyilik yaptığı, çok zengin olduğu, Rumeli ve Anadolu'da birçok arazisi bulunduğudur (28).

Lala Sinan Paşa'nın 931 H. (1524 M.) tarihli vakfiyesinde Bolvadin'in adı geçmez. Yalnız, vakfiyede; öldükten sonra vakfın mütevelliliğini oğullarına bıraktığı belirtilmiştir (29).

Gerçi şimdilik, onun oğullarının olup olmadığını kesin olarak ortaya koyacak belgelerden mahrum durumdayız. Fakat, —yukarıda da verdiğimiz gibi— caminin duvarındaki mezartaşı kitabesinde «Sinan Paşa oğlu Ali Çelebi»nin 952 H. (1545/46 M.)'da öldüğü ifade edilmektedir. Ali Çelebi'nin, Lala Sinan Paşa'nın oğlu olduğu kesin bir şekilde söylenemez. Ancak, sonuç ne olursa olsun; ortada 952 H. tarihli bir mezar taşı vardır ve bu taş, bir zamanlar caminin haziresinde yer almakta idi.

Bütün bunlar göz önüne alındığında; Ali Çelebi'nin mezar taşı, caminin güneyine bitişik hazirede bulunduğuna göre, 952 H. (1545/46 M.) de cami mevcuttu ki; güneyine hazire avlusü eklenmişti. Demekki eser, 952 H.'den sonra inşa edilmiş olamaz. Lala Sinan Paşa'nın ölümünden önce inşa edilmiş olması da akla yakın değildir. Şayet böyle olsaydı —Sinan Paşa gibi oldukça zengin bir kimsenin, kendi yaptırdığı bir hayratı gözden kaçırmaması mümkün olamayacağına göre— vakfiyesinde en azından adının geçmesi gerekirdi. Ayrıca, yine mezar taşına dayanılarak ileri sürüldüğü gibi; caminin, 1477'den sonra Sivrihisar'a sürülen ve burada kadılık yapan Hoca Sinan Paşa tarafından yaptırılmış olması da mümkün görünmemektedir. Zira bilindiği

(26) Baki, E.A., «Afyon'daki Sinan Paşa», **Taşpınar**, Afyon Halkevi Dergisi, Sayı : 146 - 147, Doğan Basımevi, Afyon, 1947, s. 394, 402.

(27) Baki, E.A., a.g.e., s. 398.

(28) Sinan Paşa İbn Mehmedin Arapça Vakfiyesi, V.G.M. Arşivi, 22. Anadolu Vakfiye Defteri, No. 608, sıra no. 321, s. 287; Defter no. 610, sıra no. 27, s. 14, Gurre-i Rebi'ü'l-evvel, 931 H.

(29) E.A. Baki, Sinan Paşanın dünyadan evlatsız olarak ayrıldığını ileri sürmekteyse de; bunu ispatlayacak herhangi bir delil mevcut değildir : Baki, E.A., a.g.e., s. 395.

kadarıyla, Hoca Sinan Paşa'nın «Ali Çelebi» adında bir oğlu yoktur (30).

Bu durumda caminin 932 H. (1525 M.) ile 952 H. 1545/46 M.) arasındaki yıllar içinde yapılmış olması gerekir. Fakat, yapıtının Lala Sinan Paşa olmadığına kesin gözüyle bakabiliriz. Belki, oğlu tarafından vakfından elde edilen gelirlerle hatırasına izafeten inşa ettirilmiş olabilir.

Camiye sonradan eklenen son cemaat yerinin yapım tarihi ise; 1890 - 1900 yılları arasına rastlar (31). Cami ve son cemaat yerinin hangi mimarların elinden çıktığı da meşhûl kalmaktadır.

(30) Hasibe Maziöglu, İslâm Ansiklopedisi'nde; Hoca Sinan Paşa'nın «Mehmed ve Ahmed Çelebi adlarında oğullarının bulunduğu, Mehmed Çelebi'nin Mahmud Paşa Medresesi'nde müderrislik yaptıktan sonra bazı kadılıklarda bulunup genç yaşta öldüğü tesbit edilebiliyor» demektedir ; Maziöglu, H., a.g.e., s. 667.

(31) Gümüş, F., **Bolvadin Tarihi Hakkında...**, s. 17.