



SAKARYA ÜNİVERSİTESİ
FEN EDEBİYAT FAKÜLTESİ

ISSN:1301-3769

FEN EDEBİYAT DERGİSİ

VIII ORTAÇAĞ VE TÜRK DÖNEMİ
KAZILARI VE SANAT TARİHİ
ARAŞTIRMALARI SEMPOZYUMU
(26-28 Nisan 2004/Sakarya)

Sakarya University
Faculty of Arts and Science
The Journal of Arts and Science

Yıl/Year: 2005 Cilt/Volume: 7 Sayı/Number: 1

KUŞADASI SOĞUCAK KÖYÜ ESKİ MEZARLIĞI VE İÇİNDEKİ TÜRBE

Ali Kılıcı

Vakıflar Genel Müdürlüğü Ankara

Kuşadası'ndan Davutlara giden yolun kenarında; Ege denizine bakan bir tepe üzerindeki Soğucak Köyünde, küçük bir mezarlık ve içinde çok harap bir türbe bulunmaktadır. Yeşillikler arasında bir tepecik üzerinde, hazire ölçülerindeki mezarlık ve türbenin uzun süredir bakım görmediği anlaşılmaktadır. Mezarlıkta Osmanlı devrinden kalma mezar taşları bulunmaktadır. Ayrıca mezarlığın değişik yerlerinde bazıları küçük sütunlar olmak üzere çeşitli mimari parçalar vardır. Köyün yemyeşil arazisi yazlıkçı konutlarının işgalindedir.

Burada yaptığımız incelemeyi bir ön rapor olarak sunarak, Soğucak türbesi ve mezarlığına dikkat çekmek, bu eserlerin kurtulmasına katkıda bulunmak istiyorum. Bu nedenle sempozyuma Vakıflar Genel Müdürlüğü bünyesinde sürdürdüğümüz bir çok çalışma arasından bu konuyu seçtim.

Soğucak köyü tarih boyu Kuşadası ile özdeşleştirilmiş bir yerleşim yeridir. Kuşadası'nın ilk yerleşim yerinin Antik dönemden beri Anaiia diye isimlendirilen Soğucak olduğu ileri sürülmüştür¹. Tarih boyu Soğucak'ın bulunduğu yörenin merkezi, İyonia'nın en önemli liman ve ticari şehri Efes olmuştur. Bu durum Selçuklu devrinde Türklerin Anadolu'yu fethinden sonra da devam etmiştir. Bir ara Aydınogulları Beyliğine de başşehirlik eden Türklerin Ayasuluk dediği Efes, zamanla denizle ilişkisi kesilince, XVI. yüzyıl sonlarından itibaren sönmeye başlamıştır. ² Bu devirde kaza merkezi olan Ayasuluk'un yerini sonraki yüzyıllarda kıyıdaki İzmir ve Kuşadası almıştır. Viranşehir adını alan Ayasuluk daha sonra Kuşadası'na bağlanmıştır³.

Ania'nın tarihi belgelerde Anya olarak Türkçeleştiği görülmektedir⁴. Bu dönemde Anya ile Kuşadası'nın birbiri ile ilgili birimler olduğu görülmektedir. Belgelerdeki "Anya nâm-ı diğer Kuşadası" ve "Anya mea Kuşadası" şeklindeki kayıtlara dayanılarak Kuşadası kazasının önce Anya Köyünde kurulup daha sonra şimdiki

¹ Sevin, Veli, (2001), Anadolu'nun Tarihi Coğrafyası, Ankara, 97

² Emecen, Feridun (1991), "Ayasuluk", TDV. İslam Ansiklopedisi, İstanbul, C. 4., 226

³ Akın, Himmət (1968), Aydınogulları Tarihi, Ankara, 98

⁴ Başbakanlık Devlet Arşivlerinde tahrir defterini yayına hazırlayanların İnce şeklinde okuduğu kelime Anya şeklinde de okunmaya müsaittir. Bkz:166 Numaralı Muhâsebe-i Vilâyet-i Anadolu defteri, (937/1530) Hüdâvendigâr, Karesi, Saruhân, Aydın, Menteşe, Teke ve Alâiyye Livaları<Tıpkı Basım>, Ankara 1995., 416, 419

yerine kaydığı yazılmıştır⁵. Günümüzde unutulmuş Anya ismi, XIX. Yüzyıl sonlarında veya Cumhuriyetin ilk yıllarında Soğucak olarak değiştirilmiştir⁶.

Tahrir defterlerinde çeşitli kayıtlar olmasına rağmen, Vakıflar Genel Müdürlüğü Arşivinde yaptığımız taramalarda Anya veya Soğucak köyü şeklinde bir vakıf kaydı bulmadık. 1530 yılında yapılan tahrirde Ayasuluk Kazası vakıfları arasında Anya köyü camisine ait kayıt bulunmaktadır⁷.

Mezarlık

Mezarlıkta bulunan Osmanlı devri mezar taşlarının çoğunluğu düzensiz olarak yerlere yatırılmış, az bir kısmı dikili vaziyette durmaktadır. Toprağa gömülü vaziyette, kısa boylu mezar taşlarından başka mezarlığın değişik yerlerinde sanat yönü olmayan, düzensiz şekilli mezar taşları da bulunmaktadır. İncelediğimiz onbeş adet mezar taşının bir kısmı da kırık parçalar halindedir. İki taşı taştan, diğerleri mermerden yapılmıştır.

Tanıtacağımız ilk mezar taşı, türbenin güneyindeki yapı kalıntısının dışında yerde duran, yassı mezar taşıdır. Mermerden yapılmış taşın üzerindeki yazı, iki satır halinde istiflenmiştir. Türbenin içindeki mezara da ait olabilecek bu taşta benzer bir baş taşı bulunamadı.

Türbe içinde bir adet mezarın baş taşı ve üzerinde iki adet kırık mezar taşı parçası vardır. Mezarın başındaki toprağa gömülü, altı kare prizma gövdeli, üstü kavuklu kısa mezar taşının görünürde yazısı yoktur. Aynı boyda, yazısız, kavuklu diğer bir mezar taşı da türbenin batısında, duvar dibinde durmaktadır. Bunun diğerinden farklı yönü alttaki kısa gövdesinin sekiz kenarlı olmasıdır. Bu taşlar XVI-XVII. Yüzyıllara ait olabilir.

Bunlardan daha sonra yapılmış kitabeleri okunan, XVIII. yüzyıla ait mezar taşlarından en eski tarihlisi türbenin doğu duvarı ile ağaç arasında yerde duran, 14 Receb 1118 / 17. Ekim. 1706 tarihinde vefat eden Yalma zade Ali ibni Ahmed Ağanın mezar taşıdır. Üzerinde sadece kitabe bulunan mezar taşına edebi bir metin yazılmıştır.

Türbenin batısında yan yana üç tane mezar taşı vardır. Ağacın dibindeki kare prizma şeklindeki 1739 tarihli mezar taşı Odabaşının eşi İsmihân Hâtuna aittir. 1765 tarihli diğer mezar taşı da bu taşın dibinde yerde serbest vaziyette durmaktadır. Bu mezar

⁵ Telci, Cahit Telci (2001), "XV-XVIII. Yüzyıllarda Kuşadası Ania Karyesi'nden Kuşadası Kazasına "Geçmişten Geleceğe Kuşadası Sempozyumu, İzmir, 233.

⁶ 1928 yılında Soğucak Kuşadası'nın köyüdür. Bkz: Teşkilatı Mülkiyede Köylerimizin Adları, Dahiliye Vekaleti Nüfus Müdüriyeti Umumiyesi Neşriyatından 1928 Hilal Matbaası, 260.

⁷ Aydın Tuzlası gelirinden Anya Karyesi Camisinin levazımı için günde 10 akçe verildiği kayıtlıdır. Bkz:166 Numaralı Defter, (1995) 419

taşı sülüs hatla kabartma olarak yazılmış kitabesine göre Yalma zade Ali Ağa için yapılmıştır. Yassı gövdeli mezar taşının üstü yuvarlak bir boyun şeklinde olup muhtemelen burada kavuk şeklinde bir başlık vardı. Buradaki mezar taşlarının üçüncüsü dikili olarak durmaktadır. Yassı mezar taşı kitabesine göre 1777 tarihinde genç yaşta vefat eden Yalma zade kızı Aişe kadına aittir. Mezar taşında kitabenin üstünde dikdörtgen alanı dolduran kıvrımlı dalların uçları Rumî motifleriyle bitmektedir. Üst köşelerde birer çiçek vardır. Bu kısmın üstündeki, altı mukarnas motifli başlık ise fes şeklindedir.

Mezarlıkta Yalma zade ailesinden üç kişinin ismini tesbit ettik. Ayrıca türbe içindeki kırık bir mezar taşı da okunabilen yazılarına göre bu aileden Hatice kadın isminde birisine ait olmalıdır. Yöreyi yakından tanıyamadığımız için bu ailenin günümüzde devam edip etmediğini bilemiyoruz. Buradaki kişiler ve ailelerin isimlerini Kuşadası'nda lakaplar konusunda yapılmış çalışmada göremedik⁸.

Mezarlıkta 1789 tarihli Salih kızı Emine'nin mezar taşı, 1803 tarihli Süleyman, 1803 tarihli Reşid oğlu Mustafa'nın eşi Fatma, 1813 tarihli Kuşadalı İnili Molla Ali⁹, 1815 tarihli Molla Mehmed, 7 Mart 1839 tarihli Diyvelli zade Hafız Ali Efendinin kızı Emine'ye ait, tarih kısımları okunan taşlar olup, Kara Halil'in kerimesi Ayşe'nin mezar taşının tarih kısmı toprağa gömülü olduğundan okunamamıştır.

Türbe içindeki alt kısmı kırık ve sahibi bilinmeyen 1855 tarihli bir mezar taşı parçasındaki "Anyalı" kelimesi Anya karyesinin Soğucak olduğunu gösteren yazılı bir belge olması bakımından önem kazanmaktadır¹⁰.

Genellikle sade görünümlü olan Soğucak mezarlığındaki mezar taşlarının tamamı tek cephelidir. Arka tarafları düz olarak bırakılmıştır. En süslü mezar taşı 1777 tarihli Yalma zade kızı Aişe kadına aittir. Bayanlara ait üç adet mezar taşının üst kısmında dairevi bir rozet ve bitkisel süsleme görülmektedir. Diyvelli zade Hafız Ali Efendinin kızı Emine'nin mezar taşının üst kısmındaki yarım dairenin dışında bitkisel süsleme vardır.

Buradaki mezar taşları da kitabeleri, ait oldukları kişilerin meslekleri, sosyal durumları, aileleri, devrin hat ve taş işçiliği sanatları gibi bir çok konularda bilgiler vermektedir. Mesela Soğucak mezarlığında bazı kadınların babalarına nisbetle anılmaları sebebi ile bu kadınların vefatları sırasında evli olmadıklarını; yeniçeri subayları olan odabaşı ve ağa isimlerinin varlığının da

⁸ Kuşadası'ndaki lâkap ve takma adlarla ilgili bir çalışmada böyle bir aile ismine rastlanmamıştır. Bkz:Köksal, Hasan, (2001) "Türkçede "Ad Verme Geleneği "nin Önemi:Kuşadası'nda Takma Ad veya Lakaplar", Kuşadası Sempozyumu, 333.

⁹ Buradaki İnili kelimesinin Anya ismi ile bir ilgisi olup olmadığını tesbit edemedik

¹⁰ Telci, Agm. (2001), 233.

burada bir askeri birlik olduğunu göstermektedir. Burada ilimle uğraşan kişilerin olduğunu gösteren üç adet kavuklu mezar taşından sadece birisinin kitabesi vardır. Mezar taşları kitabeleri incelendiğinde çoğunluğunun baş taşı olduğu görülür.

Kuşadası mezar taşları konusunda yapılan bir çalışmada Adalızade Mezarlığı, Hacı İbrahim Camisi Haziresi ve yol inşaatı sırasında bulunan toplam beşyüz adet mezar taşı tesbit edilmiş, süslemeli olanlar bir bildiriye konu edilmiştir¹¹. Soğucak'taki mezar taşları bu bildiride yer almamaktadır.

Soğucak mezarlığında kapladığı alana göre az sayıda mezar taşı bulunmaktadır. Mezarlıkta eskiden daha çok mezar taşı olduğu bazı köylülerce ifade edilmiştir. Bu durum mezarlıktaki kıymetli taşların yok edildiğini göstermektedir. Kuşadası kitabeleri konusunda yapılan bir çalışmada ise Soğucak Mezarlığındaki çalınma ve tahribat konusuna dikkat çekilmektedir¹². Esasen mezarlığın durumu, buradaki şahidelerin ilgilenenlerin zevkine ve mezar taşı sipariş edenlerin taleplerine göre yok olduğunu göstermektedir. En süslemeliden daha sade olanına doğru, birer birer kaybolan mezar taşlarından bir zaman sonra herhalde hiç birisi kalmayacaktır.

Türbe

Kare planlı, kubbeli bir yapı olan çok harap durumdaki türbenin üstü yıkılmıştır. Yaklaşık olarak, türbenin bir kenarı 6 m. , kalan kısmın yüksekliği 3m. dir. Türbede Horasan harcı ile bir kısmı devşirme olan kesme taş, toplama ve moloz taş ile az olarak tuğla kullanılmıştır. Düzgün kesme taşları köşelerde, çeşitli ebat ve değişik şekillerdeki diğer taşları da aralarda görmekteyiz. Duvarlara içten ve dıştan nasıl bir kaplama yapıldığına dair bir iz kalmamıştır. Kubbesi yıkıldığından duvarlardaki gibi taşlarla veya tuğla ile mi yapıldığı belli değildir. Kubbe köşelerdeki pandantiflerle geçilmiştir

Kuzey cephenin ortasında, üstü yıkılmış olarak türbenin kapısı yer almaktadır. Kapının dış kenarlarındaki girinti iki kademeli bir kemer sistemi olduğunu göstermektedir. Doğu ve batı cephelerinin tam ortasında, kapı seviyesinde yere kadar inen birer açıklığın pencere olması gerekir. Bu açıklıkların dış köşeleri içe doğru girintilidir. Bu açıklıkların da asıl şekli bozulmuştur. Doğudakinin üst kısmı durmakta,. Batıdakinin üstü yıkılmıştır. Türbenin içinde doğu batı yönünde uzanan bir mezar vardır. Güney cephede yerden 60-70 cm yükseklikte, normal seviyede iki adet pencere olup bunların da üst kısımları yıkılmıştır.

¹¹ Daş, Ertan (2001), "Kuşadası'ndaki Süslemeli Mezar Taşları", Kuşadası Sempozyumu, 193

¹² Özkan, M. Kemal (2001), "Kuşadası Kitabeleri", Kuşadası Sempozyumu, 172. Kuşadası kaynakçası için yardımlarından dolayı kendisine teşekkür ederim.

Duvarlarda içten ve dıştan kapı ve pencere kemerleri seviyesinde bir kaç sıra halinde moloz taş sıralarının arasında yassı taşlar veya tuğla konularak düzenli bir duvar örgüsü elde edildiği görülmektedir. Beden duvarlarının içinde pandantiflerin başlangıç seviyesinde duvar içinde bütün yapıyı dolaşan boşluk ahşap bir hatıla ait olmalıdır. Güney dışındaki duvarlarda üçer sıra halinde, içten dışa uzanan, dikdörtgen ve kare gibi değişik şekillerde bırakılmış muhtelif delikler bulunmaktadır. Altta dörder, ahşap hatıllar üstünde iki sıra halinde ikişer delik bulunmaktadır.

Türbenin güneyinde ve ona bitişik, türbe genişliğinde boyuna dikdörtgen planlı bir yapının temel kalıntıları görülmektedir. Günümüze ulaşmayan bu kalıntının araştırılması gerekmektedir.

Köylüler türbenin üstünün Yunanlılarca yıkıldığını, içindekilerin adalara götürüldüğü rivayetini aktardılar. Türbe İzmir II Numaralı Kültür ve Tabiat Varlıklarını Koruma Kurulunun 8.3.2000 gün ve 9230 sayılı kararı ile kültür varlığı olarak tescil edilmiştir.

Sonuç

Soğucak'taki Ege Denizine bakan bu hazire ve türbe unutulup gidilecek bir yer olmamalıdır. Türbenin en yakın benzerlerini Selçuk ve Tiredeki Türk devri yapılarında aramak gerekmektedir. Üslup karşılaştırması yapmak için bu şehirlerdeki türbeleri ele almak lazımdır. Türbenin duvar örgü sisteminin benzerlerini Tirede görmek mümkündür.

Tirede XIV. yüzyıla tarihlenen Şeyh Alamadan Dede Türbesi kare planlı, üstü pandantif geçişli kubbeye örtülü bir yapıdır. Moloz taş ve devşirme taşlarla yapılan türbenin cenazeliği yoktur. Kubbesinin oturduğu sekizgen kasnakta küçük delikler bulunmaktadır¹³. Soğucak Türbesi planı, cenazelik katı olmaması, kubbe geçişi, dört cephedeki açıklıkları, malzemesi bakımından bu türbe ile benzerlik göstermektedir.

Tirenin Işıklar Köyü Mezarlığı içinde halk tarafından Tekke diye anılan metruk bir türbe bulunmaktadır. Kare planlı, üstü pandantif geçişli kubbeye¹⁴ örtülü, moloz taşlarla yapılan türbenin cenazeliği yoktur. Yapıda küçük delikler bulunmaktadır. Yapı XIV-XV. yüzyıllara tarihlenmiştir¹⁵.

Soğucak Türbesi çok harap bir durumda olmasına karşılık üzerinde durulması gerekli özelliklere sahiptir. Kare planlı, kubbeli

¹³ Önkal, Hakkı (1991), Tire Türbeleri, Ankara, 35

¹⁴ Anadolu'da bildiğimiz kare planlı, kubbesi pandantif geçişli en eski türbe XIII. yüzyıla tarihlenmiş olan Konya'daki Evhadeddin Kirmani Türbesidir. Bkz:Önkal, Hakkı (1996), Anadolu Selçuklu Türbeleri Ankara, 269.

¹⁵ Deniz, Bekir (1994) "Tire Köylerinde Mimari (Cami, Türbe ve Çeşmeleri) "Türk Kültüründe Tire Ankara, 126

yapının cenazeliği yoktur. Kubbeye pendentiflerle geçilmiştir. Pendentiflerin üstünün hayli yıkık olması türbenin oldukça yüksek bir yapı olduğunu göstermektedir.

Bol açıklıklı, yere kadar inen bazı pencereleri ile baldaken türbeleri çağrıştırmaktadır.

Türbe duvarlarındaki işlevi tam olarak anlaşılabilen delikler çürüyerek yok olmuş ahşap hatılların yuvası olabilir. Veya yöresel bir gelenek olarak yapılmış küçük pencereler de olabilir. Benzerlerini bazı Tire türbelerinde görmek mümkündür¹⁶.

Çevrede bulunan mimari parçalara göre günümüze mezarlık içindeki bir türbe olarak gelen bu eserlerin herhangi bir belge bulunmamasına rağmen aslında küçük bir tekke olması ihtimali olduğu gibi tahrir kaydındaki "Anya Karyesi Camisi" nin olması da muhtemeldir¹⁷. Köylülerin yapının kubbesinin Yunanlılar tarafından yıkıldığı rivayeti burasının Osmanlı'nın son zamanlarına kadar kullanıldığını göstermektedir.

Türbenin güneyinde günümüze ulaşmayan dikdörtgen planlı eklentinin kalıntısı ve etrafta bulunan bazı mimari parçalar, mezarlığın kenarındaki yıkık çeşme burada bir tesis olduğunu göstermektedir.

Türbenin kitabesi yoktur. Mezar taşlarının kitabeleri türbenin tarihlendirilmesi için bir ip ucu vermemektedir. Mimari üslubu ve Tiredeki benzerlerine göre XV-XVI. Yüzyıllara tarihlenmesi gereken türbenin mevcut durumu, restitüsyonunun ve onarımının hayli zor bir iş olacağını göstermektedir. Burada iki yol gözükmektedir. İlki yapının rölövesi alınarak mevcut hali ile dondurulmasıdır. Diğeri hazırlanacak restitüsyona uygun bir restorasyon projesine göre yapının tamamlanmasıdır. Araştırmalarımızın bizi ikinci yola götürmesini diliyoruz. Henüz bu konuda bir şey söylenmesi erken olacaktır.

Bundan sonra mezarlıkta açıkta veya toprağa gömülü durumdaki mezar taşlarının sistemli bir şekilde tespitinin yapılması ve etrafının emniyet altına alınması ile hazirenin yeniden düzenlenmesi ve eski eser tescilli edilen türbenin projelerinin hazırlanarak, restorasyonun yapılmasını sağlamaya çalışılacaktır.

Soğucak mezarlığı ve türbesi, dikkat edilmesi ve acil olarak ilgilenilmesi gereken, yok olmaya aday, tehdit altındaki kültür varlıklarımıza bir örnektir.

¹⁶ Önkal, a.g.e. (1994), 35

¹⁷ 166 Numaralı defteri, (199), 419

Ekler

Mezar taşlarının kitabeleri

1. Mermer mezar ayak taşı

- 1....
2. Küllü nefsin zâikat'ül-mevt

2. Yerde serbest vaziyette duran mermer mezar baş taşı

1. Ziyaretden murad olanı
2. Duadır. Bugün bana ise
3. Yarın sanadır merhûm
4. Ve mağfûr Yalma zâde
5. Ali Ağâ rûhîçün
6. El'Fâtiha
7. sene 1179/1765 M.

3. Ağaç dibinde yerdeki mezar baş taşı

1. Böyle buldum bu cihânı sanki bir zıll-i hayâl
2. Oı sebebden kimse benim hâlimden etmez suâl
3. Ben dedim el'hükm-ü lillâh râziyım her emrine
4. Tâ ezelden böyle takdir eylemiş Zülcelâl
5. Merhûm mağfûr Yâlma zâde Ali
6. İbni Ahmed Ağâ rûhuna Fâtiha
7. Fî sene 14 Receb 1118 / 17. Ekim. 1706

4. Türbenin batısında ağaç dibindeki kare prizma mermer baş mezar taşı

1. Hasta olmadı
2. Odabaşının
3. Ehlî merhûme
4. İsmihân Hâtun
5. Rûhuna Fâtiha
6. sene 1131/1739

5. Türbenin batısında ağaç dibindeki mermer, kadın mezar baş taşı

1. Mâşâallah
2. Bir nazenîn merkadidir bu mezâr
3. Hâk ile yeksân eyledi tâ renginî rûz
4. Merhûme ve mağfûre Yalâmâ zâde
5. Kerîmesi Ayişe kadın rûhuna Fâtiha
6. sene 1191/1777

6. Altı ve üstü bir kısmı kırık mermer bir mezar taşı parçası

1. Hüv'el-hallâk'ul-bâkî
2. Bu merkade her kîm îderse duâ
3. İde mahşerde şefâat Muhammed Mustafâ
- 4.....Anyalı.

7. Altı toprağa gömülü mermer mezar baş taşı

1. Sâlih kızı Emine
2. Rûhuna el'Fâtiha
3. sene 1203/1789

8. Mermer, altı toprağa gömülü, üst kısımları sarı yosunlu mezar baş taşı

- 1.
2. Hayrat....
3. Merhûm Süleymân rûhuna
4. Fâtiha sene 1218/1803

9. Türbenin güneyindeki üstü dairevi bir rozetle süslü, mermer mezar baş taşı

1. Âh min'el-mevt
2. Reşît oğlu
3. Mustafâ'nın karısı
4. Merhûme ve mağfûre Fâtıma rûhuna
5. Fâtiha sene 1218 / 1803

10. Güneydeki evin dibinde, sarıklı mezar baş taşı

1. El'bâki
2. Merhûm. Vücûdum uçtu cennet bağına
2. Firâkı kaldı vâlidemin cânına
3. Emr-i hâkla itmâm oldu va'desi
4. Kaldı hasret pederi hem vâlidesi
5. Kuşadalı İnîlî merhûm
6. Ali monla rûhuna Fâtiha
7. sene 1228 /1813

11. Toprakta serbest olarak duran, üst kısmı bitkisel süslemeli mezar baş taşı

1. Hüve'l-bâkî
2. Merhûme ve mağfûre
3. Diyvellî zâde Hâfız
4. Ali Efendînin kerîmesi
5. Emîne rûhuna Fâtiha
6. Fî sene 10 Safer 1254 /7. 3. 1839

12. Türbe içinde altı kırık mermer mezar taşı

1. Hüv'el-bâkî sene 1271 / 1855
- 2..... . kabrim ziyâret iden ihvân
- 3.... .

13. Otlar arasında taşdan mezar baş taşı

- 1.... . oğlu
2. Monla Mehmed...
- 3..... Ali,
4. rûhuna Fâtiha
5. sene 1230. ?/1815

14. Otlar arasında toprağa gömülü, üstü rozetle süslü mezar baş taşı

1. Merhûme ve mağfûre
2. Kara Halil'nin ? kerimesi
3. Aîşe rûhuna
4. Fâtiha

15-Türbe içinde üstü ve altı kırık mermer mezar baş taşı

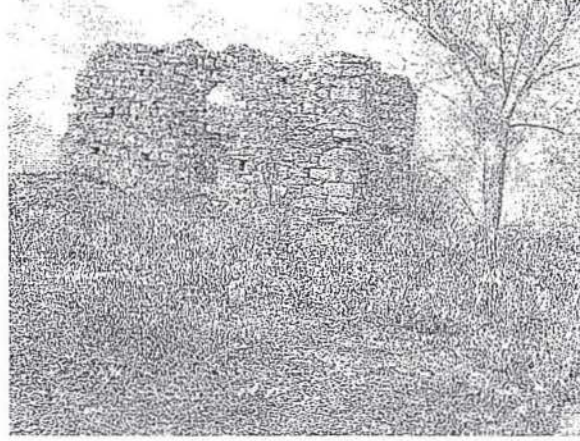
- Yelme oğlu M....
2. Kerîmesi merhûme ve mağfûre
- ... (Ha) dîce kadın rûhuna
- (Fa) tih

Resimler ve Çizimler (Ali KILCI)



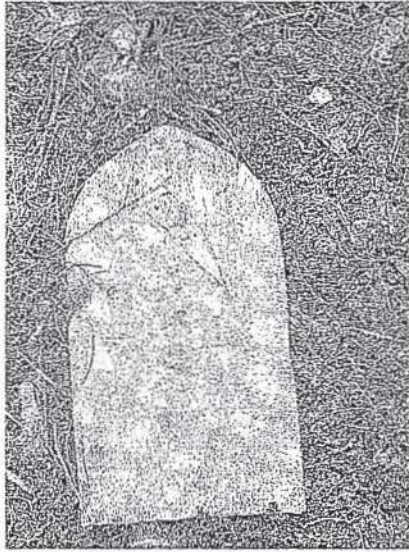
ESKİNE YAPILARININ

AYDIN KÜŞADASI SOĞUCAK KÖYÜ TÜRBE KROKİSİ

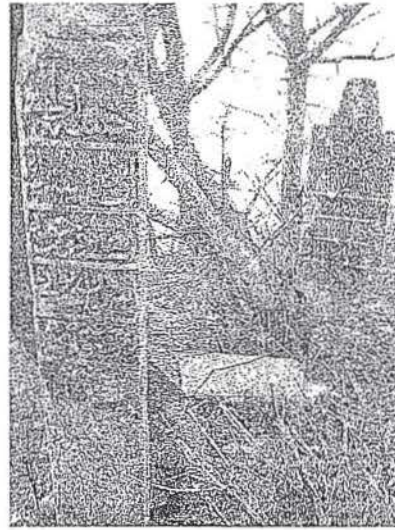


Çizim.1 Aydın Kuşadası
Soğucak Köyü Türbe Krokisi

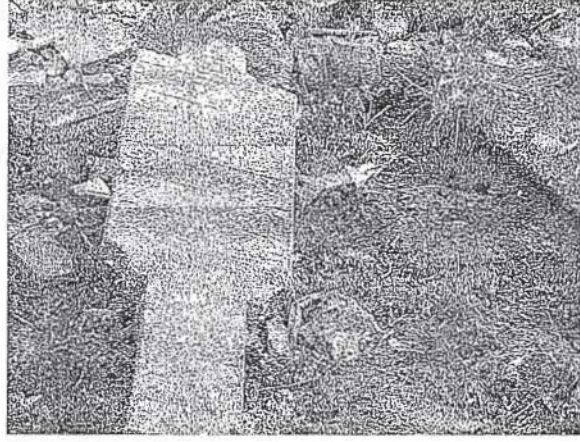
Resim 1. Genel Görünüş



Resim 2. Osmanlı Tarihsiz
Mezar Taşı



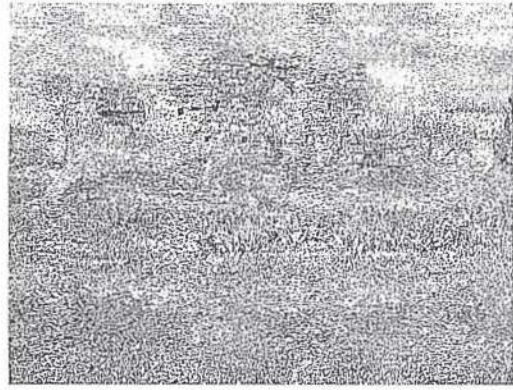
Resim 3. Mezar Taşları



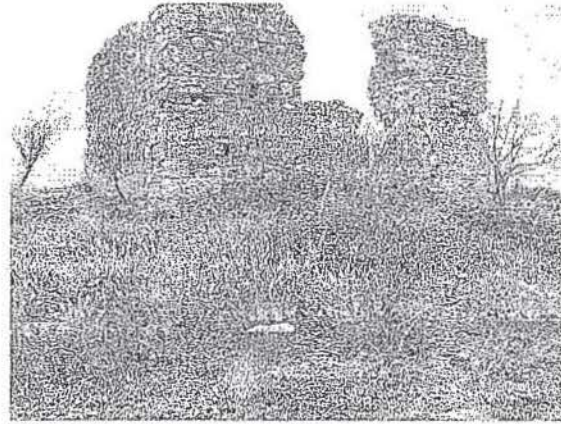
Resim 4. İnil Molla Ali'nin Mezar Taşı



Resim 5. Anyalı ... Mezar Taşı



Resim 6. Türbe Güneydoğudan



Resim 7. Türbenin Kuzeyi