

BURSA ULUCAMİİ'NİN GEÇİRDİĞİ TAMİRLER

*Doğan YAVAŞ**

ÖZET

Keşif, onarım ve yahut yenileme gibi faaliyetlere yapılan masraflarla birlikte, vakıfların işleyişi, hassa mimarlarının görevleri, sanat erbabı ve ehl-i vukuf ile ilgili bilgileri de sunan inşaat defterleri, bir yapının tarihsel gelişiminde geçirdiği değişimler konusunda da sanat tarihçilerine çok önemli ipuçları vermektedir. Bunlardan bazılarını bu makalemizde ele aldığımız belgelerde de bulabiliyoruz. Türk camii mimarisinde bir dönüm noktası teşkil eden Bursa Ulucamii hakkında detaylı incelemeler ve yayınlar bulunmasına rağmen mimarının kimliği ortaya konulamamış olmakla birlikte, Yeşil Külliye'nin mimarı olan Hacı İvaz bin Ahî Bayezid ya da Niğbolu savaşında Yıldırım Bayezid'e esir düşen bir gayri Müslim mimar olabileceği düşünülmektedir. İnşa edildiği XIV. Yüz yıl sonundan günümüze gelinceye dek bir çok defa onarım geçiren ulucaminin bu zaman içinde geçirdiği değişimleri de arşiv belgeleri vasıtasıyla öğreniyoruz. Minarelerin küllâhlarının bir zamanlar ahşaptan olduğunu, helâların güney-batıdaki köşede yer aldığını, caminin bitişiğinde ise tavanı nakışlı iki büyük sofa bulunduğunu, avlusunda muvakkit ile müezzinler için bir oda yapıldığını, avluda bulunan bir kaç dükkânın istimlak edilerek avlunun genişletildiğini, güney doğu duvarında hüncâr mahfili için bir kapı açılıp daha sonra kapatıldığını buna örnek olarak verebiliriz.

Anahtar Kelimeler: Osmanlı mimarisi, Ulucami, Tamir.

* Dr. Uludağ Üniversitesi Fen-Edebiyat Fakültesi Sanat Tarihi Bölümü.

ZUSAMMENFASSUNG

Restaurierungen Der Ulucamii

Baubücher beinhalten nicht nur Angaben über die Ausgaben für Restaurierung, Renovierung, Kostenvoranschlag und ähnliches, sondern auch Informationen über die Funktion der Stiftungen, die Aufgaben der Palastarchitekten, die Angehörigen der Stiftungen und über die Künstler, und so geben sie den Kunsthistorikern viele Hinweise. Einige von diesen Hinweisen sind auch in den Dokumenten zu finden, die in diesem Artikel behandelt wird. Obwohl es viele detaillierte Untersuchungen und Publikationen über Ulucami gibt, deren einen Meilenstein in der türkischen Moscheenarchitektur darstellt, ist ihr Architekt unbekannt. Aber im Falle von Hacı İvaz bin Ahi, dem Architekt der Yeşil Külliye glaubt man, dass es sich um einen nicht-Moslem handelt, der in der Schlacht von Niğbolu von Yıldırım Bayazıt gefangen genommen worden war. Wir sind durch Archivadokumente darüber unterrichtet, dass Ulucamii seit ihrer Errichtung im XIV. Jh bis heute mehrere Umbauten hinter sich hat. So erfahren wir, dass die Spitzen der Minarette aus Holz waren, die Latrinen ursprünglich in der Südwestecke gebaut wurden, neben der Moschee zwei Hallen mit verzierten Decken gelegen waren, im Hof ein Muvakkit und ein Raum für Muezzinen errichtet wurden. Ebenfalls erfahren wir, dass einige Geschäfte im Hof für die Erweiterung der Anlage entfernt und in der Südostmauer ein Durchgang für Hünkar Mahfili gebaut und wieder zugemauert worden ist.

Key Words: Osmanische Architektur, Ulucamii, Restaurierung.

Istanbul'un fethinden önceki Osmanlı başkentlerinden olan Bursa'nın büyüyüp gelişmesi Türkler sayesinde olmuştur. Bizans döneminde kale içinde sıkışmış küçük bir kasaba görünümünde iken, fetihten sonra hızlı bir imar faaliyetine girişilmesinden sonra, Türk şehri olmanın özelliklerini çok kısa bir zamanda yansıtır hale gelen Bursa'nın, şehrin adından başka hiçbir özelliğini miras olarak aldığı söylenemez. Ancak, mevcut durumun gelişmelere yetmeyeceği bilindiğinden şehrin, kale eteğinin doğu tarafındaki araziye yayılması düşünülmüş ve bu düşüncenin gerçekleşmesi için Gökdere'nin yatağı bile değiştirilmiştir. Elde edilen araziye ilk olarak cami, medrese, imaret-zaviye, han, hamam ve mektepten oluşan Orhan Külliyesi inşa edilerek etrafı duvarla çevrilmiş, bu duvar daha sonra bütün aşağı şehri koruyacak şekilde genişletilmiştir ki, bu alan tarihi vesikalarda "Aşağıhisar" adıyla anılmaktadır. Bu yapılar ile birlikte Bursa'nın çarşı ve hanlar bölgesinin çekirdeği oluşmuş ve daha sonra yapılan ticaret merkezleri bu çekirdeğin etrafında gelişmiştir.

Orhan Bey'in 1339 tarihli hanı ve camisi, bundan 60 sene sonra ihtiyaca cevap veremez hale gelince Yıldırım Bayezid, ibadethanenin paraleline yine bir ibadethane olan Ulucami'yi, ticarethane olan

Emirhanı'nın karşısına da yine bir ticarethane olan bedesteni inşa ettirmiştir. Bursa şehrinin gelişim yönünü daha önceden işaret edenin Orhan Külliyesi olduğu açık olmakla birlikte, Yıldırım Bayezid'in inşa ettirdiği Bedesten ile çarşının odak noktası iyice belirginliğe kavuşmuştur.

Türk cami mimarisinde bir dönüm noktası teşkil eden Bursa Ulucamii hakkında detaylı incelemeler ve yayınlar bulunmasına rağmen mimarının kimliği ortaya konulamamış olmakla birlikte, Yeşil Külliye'nin mimarı olan Hacı İvaz bin Ahî Bayezid ya da Niğbolu savaşında Yıldırım Bayezid'e esir düşen bir gayri Müslim mimar olabileceği düşünülmektedir¹. Bursa Ulucamii, Osmanlı mimarisinde, I. Murad-ı Hüdâvendigâr döneminde uygulanmaya başlanan aynı çaptaki birden fazla kubbeden oluşmuş "Ulucami" formundaki yapıların en büyüğü ve en tanınanı olup, kendinden önceki Filibe ve Gelibolu'daki ulucamilerin devamı, sonraki dokuz kubbeli Edirne Eskicami, altı kubbeliler İstanbul Karagümrük'teki Zincirlikuyu Camii ile Piyalepaşa Camii'nin de öncüsü durumundadır. İçinde yirmi adet kubbesi, yaklaşık 3500 m² lik ibadet bölümü ve duvar ve payelerinde yer alan, her biri sanat eseri niteliğindeki yazılarının, adeta bir hat eserleri müzesi görünümü vermesiyle ayrı bir yere sahiptir.

Bu boyutta bir binanın, tarihi süreç içinde pek çok tamir geçirmesi de gayet doğaldır. 13 Cemaziyel-evvel 899 (M. 19 Şubat 1494) tarihine ait bir vesikada, atebe-i ulyâdan gönderilen bir tahsîsattan, sultan imâreti mütevellisine on bin akçe teslim edildiği belirtilerek, bu paranın ondan alınıp Ulucami mütevellisine teslim edilmesi istenmektedir². Bu tahsîsatin bir tamir ihtiyacı üzerine verildiği düşünülürse, yapı hakkındaki ilk tamir belgesi budur fakat tamirde ne yapıldığı belli değildir. Bundan yaklaşık on sene sonra 28 Cemaziyel-âhir 959 (M. 18 Aralık 1503) tarihinde yapılan bir keşifte, çarşı tarafında iki, avlu tarafında üç buçuk pencerenin demür çerçübelerinin dokuz bin beş yüz akçeye onarılabileceğine karar verilmiş ve

¹ Niğbolu savaşında esir düşenlerden biri olan Alman asıllı Johann Schiltberger, daha sonra Ankara savaşında Timur'a esir düşüncüye kadar yaklaşık yedi yıl Osmanlı sarayında bulunmuş ve herhalde Ulucami'nin inşaatını da görmüştür. Fakat hatıratında yapıdan bahsetmez. Stefanos Yerasimos, *Bursa: Osmanlı Sanatının Doğuşu*, İstanbul 2000, s. 164-165.

² "Bundan akdem câmi-i kebîr meremmeti için atebe-i ulyâdan gönderilen akçeden sultan imareti mütevellisi Bâli Çelebi'ye ve kâtib Satri'ye ber-vech-i karz on bin akçe virilüb sonra hüküm vârid olub ol akçe mütevellî ve kâtibden alınub câmi mütevellisine teslim idesin deyû buyurulmuş idi ber-mûceb-i emr-i âlî alınub câmi mütevellisine teslim olundi" B.K. S. A-11 s. 258.

altı bin akçesi gönderilmiştir³. 958 (M. 1551) yılında caminin tamirine yirmi beş bin, Şengül Hamamı'nın tamirine de iki bin akçe harcanmıştır⁴ (Belge 1). 5 Zilhicce 970 (M. 26 Temmuz 1563) yılında Murad-ı Hüdâvendigâr, Çelebi Mehmet vakıfları ile birlikte ulucami de tamir edilmiş ve Yıldırım evkafına elli iki bin beş yüz akçe, Çelebi Mehmet imâreti evkafı tamirine kırk iki bin beş yüz akçe, Hüdâvendigâr evkafı tamirine dokuz bin beş yüz akçe ve ulucami evkafı meremmetine de on bin akçe harcanmıştır⁵ (Belge 2). 13 Cemaziyel-evvel 975 (M. 15 Aralık 1567) tarihinde, ulucaminin mütevellîsi Hacı Sinan bin Ali, caminin çatısının ve kurşunlarının, camları ve çerçevelerinin, hamam, dükkânlar ve su yolunun tamir edilmesi

³ “Sebeb-i tahrîr oldur ki; Brusa’da câmi-i kebîr mütevellîsi Macar Sinan bin Abdullah meclis-i şer’â hâzır olub çarşu tarafına iki pencerenin havlı tarafına üç buçuk pencerenin demir çerçübeleri için tokuz bin beş yüz akçeye kavil itdik ve altı bin akçesi vâsıl oldı” B.K.S. A-19 s. 15.

⁴ “Mahrûse-i mezbûrede vâkı’ câmi-i kebîrin bazı yerleri harâbe müteveccih olub tamire ihtiyâcı olmağın der-i devletden hükûm-i şerîf vârid olub mazmûn-ı münifinden câmi-i mezbûrun üzerine bennâ ile varılıb tahmîn-i sahîh ile tahmîn itdirüb ne mikdar akçe sarf olunmağının asitâne-i ...”

“...arz idesin deyû bu fakîre fermân olmağın imtisâl-i emr-i âlî tâife-i mezbûreden cemm-i gafîr ile üzerine varılıb tahmîn olundukda yigirmi beş bin akçe vefâ ider deyû haber virdiklerinde ve câmi-i mezbûrun evkafından civârında vâkı’ olan Şengül Hamamı dahî zamanla harâbe müşrif olub vakfa küllî zararı olub bunun dahî termîme ziyâde ihtiyâcı olmağın zikrolunan kimesneler ile bunun dahî üzerine varılıb tahmîn olundukda on iki bin akçe vefâ ider didiklerinde mâ vaka’a hâl arz olundu” B.K.S. A-58 s. 36.

⁵ “Akzâ kuzâtu’l-müslimîn evlâ vülâtü’l-muvahhidîn yenbu’ü’l-fazlu ve’l-yakîn hucdetü’l-hakkı ale’l-halki ecma’in vâris-i ulümü’l-enbiyâi ve’l-mürselîn el-muhtass bi-mezîdi inâyetil-melikü’l-mu’in Mevlânâ el-Hâkim-i be-Mahrûse-i Brusa dâmet fezâiluhû ve mefâhiru’l-emâcîd ve’l-ekârim cevâmi’u’l-mehâmid ve’l-mekârim Brûsa’da vâkı’ olan merhûmûn Yıldırım Hân ve Mehmed Hân ve Gâzî Hüdâvendigâr tâbe serâhüm imâretleri mütevellîleri zîde mecduhum tevkî-i refî-i hümâyûnum vâsıl olıcak ma’lûm ola ki; Sen ki kadısın dergâh-ı mu’allâma arz gönderüb İskender nâm çavuş...”

“...mazmûnında mahrûse-i Brusa’da vâkı’ olan selâtin imâretlerinin ta’mîr ve termîme muhtâc olan yerlerini bizzât üzerine varub mu’temed mi’marlar ile tahmîn-i sahîh ile tahmîn idüb vukû’i üzere arz idesün deyû fermân olmağın...”

“...merhûm ve mağfûrun leh Sultan Yıldırım Hân, Sultan Mehmed Hân ve Gâzî Hüdâvendigâr tâbe serâhüm imâretlerinin bizzat üzerlerine varılıb...”

“...Yıldırım evkafı ta’mîrine elli iki bin beş yüz akçe ve merhûm Mehmed Hân tâbe serah imâreti evkafı ta’mîrine kırk iki bin beş yüz akçe ve câmi-i kebîr evkafı meremmâtına on bin akçe ...”

“...tahrîren fi’l-yevmi’l-hâmisi şehri zi’l-hicceti sene 970 (M. 26 Temmuz 1563)”.

akçe sarf olunmuştur⁹. 22 Cemaziyel-âhir 1145 (M. 10 Aralık 1732) 'de caminin minare külâhı, iki şadırvanı ile helâları, su yolları, yirmi kubbede yer alan yüz yirmi dokuz adet kubbe pencerelerinin cam ve telleri, cami ortasındaki otuz üç ve alttaki on dört büyük pencerede cam, cami-i şerif arsasına döşenmiş olan tuğla döşemenin tamirleri, ayaklar üzerindeki kûfi, celi ve sâir yazıların ve nakışların tamiri yirmi sekiz bin akçe, avlusuna iki büyük şadırvan, kubbeleri, telleri ve levâzımıyla otuz beş bin akçe, caminin bitişiğindeki iki büyük sofanın çatısı ve nakışlı tavanları levâzımıyla dört bin akçe, bitişikteki muallimhane tamiri için altı yüz akçe, caminin batısındaki tavan iki yüz elli akçe olmak üzere toplam yüz yetmiş altı bin iki yüz kırk dört akçeye tamir edilmiştir. Bu belgeden, caminin içinde yazılardan başka nakışların da olduğu avlusunda da ahşap saçaklı sofaların bulunduğu anlaşılmaktadır¹⁰.

⁹ "Mahrûse-i Brusa'da vâkı' merhûm ve mağfûrun leh Sultan Yıldırım Bayezid Hân tâbe serah hazretleri binâ eylediği câmi-i kebîr dimekle ma'rûf câmi-i şerîf vakfının kâtibi olan Âsımîzâde Ali Çelebi meclis-i şer' de tahrîr-i kelâm idüb câmi-i mezkûrun ahşâb çartağı tarafında vâkı' minarenin kurşun külâhına bin yetmiş dokuz senesi Şevvâl-i mükerrerinde bi-emrillâhi ta'âlâ yıldırım isâbet itmesinden nâşî kurşunu ve ahşabı ve bakır alemler muhterik olmağın târîh-i mezkûrda zikrolunan minârenin külâhını..." B.K.S. B-90 s.13., 1855 depreminden sonra yine minareler onarılrken de bu tamirata atıf yapılmaktadır: "Evkâf-ı Hümâyûn Nâzırı Hazretlerine: Mahrûse-i Brusa'da derdest-i inşâ olup itmâmı kuvve-i karîbeye gelmiş olan câmi-i kebîrin kubbeleri üzerine vaz' olunmak üzere hâric-i ez-keşf lüzumu bulunan alemlerin bakırdan olduğu halde kırk bin sekiz yüz yetmiş beş gurus ve pirincden i'mal olduğu takdirce kırk dokuz bin beş yüz gurus masrafla vücûda geleceği..." "... işbu câmi-i şerîfin âsâr-ı kadîmeden olması cihetiyle mezkûr alemlerin hey'et-i asliyesine tatbîkan ol mikdâr masrafla bakırdan i'mal itdirilmesi daha münâsib ve metânetini mûcib olacağı ..." "...Fî selh-i muharrem 1275 (9 Eylül 1858)". B.O.A. A.MKT. MVL. 101/16

¹⁰ E. H. Ayverdi, *İstanbul Mi'marî Çağının Menşei, Osmanlı Mi'marîsinin İlk Devri 630-805 (130/1402)*, (2. Baskı), İstanbul 1989, s.404.

edilmiştir¹². Bundan iki yıl sonra kubbe kurşunları tekrar tamire muhtaç hale gelmiş ve on sekiz bin yüz akçeye tamir edilmiştir.

Altı yüz yıllık tarihinde en büyük onarımını 1855 depreminden sonra geçiren Bursa ulucamii, şehri yerle bir edip bütün eserleriyle birlikte surlara da zarar veren bu depremden teknik ve statik olarak çok zarar görmemekle birlikte bazı kubbelerinin yarıldığı ve bazılarının sıvalarının döküldüğü, asıl zararın ise duvarlarında ve payelerindeki yazıların ve nakışların dökülmesinden dolayı mimari plastik boyutunda olduğu anlaşılmaktadır¹³. Yapılan keşiflerde ve yapılan harcamalarda en yüksek meblağın sıvaların, yazı ve kalem işlerinin yenilenmesi için harcandığı görülür. Depremden hemen sonra yazışmalar başlamış ve zarar gören yapıların içinde ilk önce ulucaminin tamir edilmesi kararlaştırılmıştır¹⁴ (Belge 4). 1274 (1858) senesine kadar inşaat hızla ilerleyerek bütün kubbeleri onarılmış ve kalem

¹² E. H. Ayverdi, E. H. Ayverdi, *İstanbul Mi'marî Çağının Menşei, Osmanlı Mi'marîsinin İlk Devri 630-805 (130/1402)*, (2. Baskı), İstanbul 1989, s.404.

¹³ Deprem sonrasında yapılan bir muayenede: "Cami-i kebîrin beş aded kubbelerin taşları tecdîdi lâzım geleceği ve sâirleri tamir kabul ideceği ve iç minaresinin şerîfesi yıkılıb bir mikdar şakk var ise de tamir kabul ideceği ve dış minaresinin şerîfesi yıkılmış ise de mahal-i sâiresinin bir sakatlığı olmadığı cevâib-i erbaası dıvarlarında dahî bir sakatlık olmadığı..." B.O.A. E V. 15785. Ancak bir başka vesikada bu minarenin tehlike arzettiği ve yıkılması gerektiği belirtilmektedir: "...Hüdavendigâr Vâlisine ve Evkâf-ı Hümâyûn Nezâret-i Celîlesi'ne: Erkân-ı harbiye mirdivâlarından izzetlü Ferhâd Paşa'nın ihtârı vechile Brusa'da câmi-i kebîrin diğeri minâresi hedmolunmak lâzım geldiği halde başkaca keşf olunmak iktizâ ideceğine..."

"...hedmi lâzım gelen minâre mesârif-i inşâyesinin bi'l-keşf defterinin bu cânibe irsâl ve câmi-i şerîf-i mezkûr ebniyesi evâil-i saltanat-ı seniyyede ebniye hakkında ittihâz olunan kıyâsât-ı hendesiye üzerine yapılmış olduğundan inşâ olınacak minâresinin dahî hey'et-i asliyesinden çıkarılmaması icâb ideceğinden hedm olunmazdan evvel minâre-i mezkûrenin resmi yapılarak ba'de âna tatbîkan aynıyle inşâsı husûslarının dahî savb-ı devletlerine bildirilmesi ..." B.O.A. A. MKT. MVL. 96 37

¹⁴ "Ticaret Nezâretine: Brusa'da vukubulan hareket-i arzdan harâb ve münhedim olan âsâr ve ebniyeden en evvel câmi-i kebîrin mühendisler ma'rifetiyle ta'mîrine mübâşeretle keşf defterinin irsâline ve hisar dıvarının dahî def'-i mazarrâtına ikdâm ve müsâraat olunması husûsuna dâir gönderilen tahrîrâta cevâben devletlü Nâmık Paşa hazretlerinin vârid olan tahrîrâtı üzerine maliye ve evkâf-ı hümâyûn nâzırları devletlü paşalar hazerâtıyla muhâbereyi şâmil olan iki kît'a tezkire Meclis-i Vâlâ'ya lede'l-i'tâ bunun evrâk-ı sâiresi cânib-i ticâretde bulunduktan birleştirilüb icâbının sür'at-i tesviye ve icrâsı hususunun savb-ı vâlâlarına bildirilmesi tezekkür olunarak evrâk-ı merkûme leffen gönderilmiş olmağla icâbının icrâ ve ifâdesi mütereffik-i himem-i behiyyeleridir ..." A. MKT. NZD. 161.10

işleri de yenilenmiştir¹⁵. 1275 (1859) da yapılan onarımların kontrolü ve gereken ek keşifleri yapmak üzere bazı mühendisler görevlendirilmiştir¹⁶. Duvarlarda ve payelerde yer alan yazıların ve nakışların yenilenmesinin kontrolü ise Mücellit Mehmet Efendi tarafından yapılmıştır¹⁷. Ancak İstanbul'dan gelen emirlerde tamir edilebilecek durumda olan hatları Mehmet ve Şefik efendilerin, yeniden yazılması gereken hatları ise Abdülfettah Efendi'nin yazması istenmektedir¹⁸ (Belge 5). Abdülfettah

¹⁵ "...cami-i şerîf-i mezkûr üç sene mukaddem ve rahnedâr olmasıyla derûnında akd-i sufûf-ı ibadet ve istimâ'-ı mevâ'iz-i hayriyet-menkabetden geçen sene ramazân-ı şerîflerde umûm ahâlî me'cûr ve mahrûm olarak şurada burada müteferrikan edâ-yı salât ile câmi-i mezbûrun husûl-i ma'mûriyeti duâsıyla nâtka-pîrây-ı iştigâl oldukları halde bi-lutfihî ta'âlâ sâye-i muvaffakiyet-vâye-i hazret-i şâhânedâ câmi-i şerîf-i mezbûrun mukaddemen dahî hayr-sâmî-i dâverîlerine bâ-muflî arz ve beyân oldığı vechile sene-i sâbika ve bu sene-i mübarekede inşâları resîde-i hadd-i hitâm olan on beş kubbenin sıva ve boyalarıyla tezyînat-ı dâhiliye ve hâriciyeleri hüsn-i ikmâl kılınmış olduğına ve şu mahaller zînet-sâz-ı enzâr-ı ahâlî olarak..." fi 25 Receb sene (12)74 (M. 11 Mart 1858). 2 İ.DH. 26532

¹⁶ "Atûfetlû efendim hazretleri: Brusa'da kâin câmi-i kebîr ile selâtn-i izâm hazerâtı türbe-i münîfeleri ta'mîrâtının keşfiyle mevâdd-ı mukteziyesinin tahkikine üç bin beş yüz guruş harc-ı râh ile Şemseddin Efendi'nin me'mûr ve iki bin guruş harc-ı râh ile İzzet Beg'in kâtib ve mühendisliğe dahî bin beş yüz guruş harc-ı râh ve iki bin guruş maâş ile ebniye hulefâsından Hacı Ali Efendi'nin ta'yini ve câmi-i şerîf-i mezkûr mesârifinin Maliye ve Evkâf-ı Humâyûn hazîne-i celîlelerinden ru'yeti bâ-irâde-i seniyye mukırr olduğundan zikrolunan harc-ı râhların ol vechile hazîneteyn beyninde münâsifeten tesviyesi ve Yanyalı Râgıb Efendi'nin vefâtı cihetiyle uhdesinden münhal olan şehriye otuz guruş maâşın kerîmesi Hasibe'ye ve Yenişehirfenâr sâkinelerinden Kâbile Âyişe Hatun'dan mahlûl olan..." fi 13 Ramazan sene (12) 75 İ.DH. 429 / 28401

¹⁷ "Atûfetlû efendim hazretleri: Sâye-i muvaffakiyet-vâye-i hazret-i şâhânedâ Brusa'da ikmâl-i ta'mîrî kuvve-i karîbeye gelmiş olan câmi-i kebîrde bulunan elvâh-ı mevcûdenin sûret-i ta'mîrini anlamak ve müceddeden icâb idenlerin ölçülerini almak için bâ-irâde-i seniyye ol tarafa irsâl olunmuş olan Mücellid Mehmed Efendi avdet iderek tahkîkât-ı vâkı'asını mübeyyin olan lâyiha Brusa'dan getürdüğü cevâbnâmeler ve resimler ile Evkâf-ı Humâyûn Nezâret-i Celîlesi'nin bir kıt'a tezkiresi manzûr-ı şevket-mevfûr-ı hazret-i şehinşâhî buyurulmak için arz ve takdîm kılınmış olmağla elvâh-ı mezkûrenin zikrolunan lâyihada gösterildiği vechile ve yahud âhir sûretle tesviye ve tanzîmi hakkında her ne vechile irâde-i seniyye-i cenâb-ı pâdişâhî müteallik ve şeref-sudûr buyurulur ise mantûk-ı münîfi infâz olacağı beyâniyle tezkire-i senâ-verî terkîm kılındı efendim". Fi 23 Zilhicce sene (12)74 (M. 4 Ağustos 1858) İ. DH. 409 / 27061

¹⁸ "...cenâb-ı şehinşâhî buyurulmuş ve câmi-i şerîf-i mezkûrda bulunan elvâh u hutûtun vaz'-ı kadîmi vechile ta'mîri münasib olacağından ve içlerinden bazı ta'mîri mümkün olmayanların dahî müceddeden tahrîri icâb ideceğinden Sikkeken başı Abdülfettah Efendi'nin refâkatine Hattat Şefik Efendi ile mumâileyh Mücellid Mehmed Efendi'nin tayiniyle Brusa'ya i'zâm olunarak hutût-ı mezkûreden müceddeden yazılacakları mumâileyhimâ Abdülfettah Efendi marifetiyle tahrîr ve kötü yazıların dahî ta'mir olunmak ve kusur-ı ta'mir olunacak yazıların dahî mumâileyh Şefik ve Mehmed efendiler marifetleriyle tesviye ve tashih kılınmak üzere iktizâsında icrasına müteallik buyurulan emr u ferman-ı cenâb-ı şehinşâhî icâb-ı âlisinden bulunmuş ve mezkûr evrâk ve resimler yine sûb-ı vâlâlarına iade kılınmış olmağla ber-müceb-i irade-i seniyye iktizâsının icrası hususuna himmet buyurulmasına ..." A. MKT. MHM. 138/57

sıvacı-kârî elvân nakışlı müceddeden metfn ve müstahkem kârgir kubbeler inşâsı”.

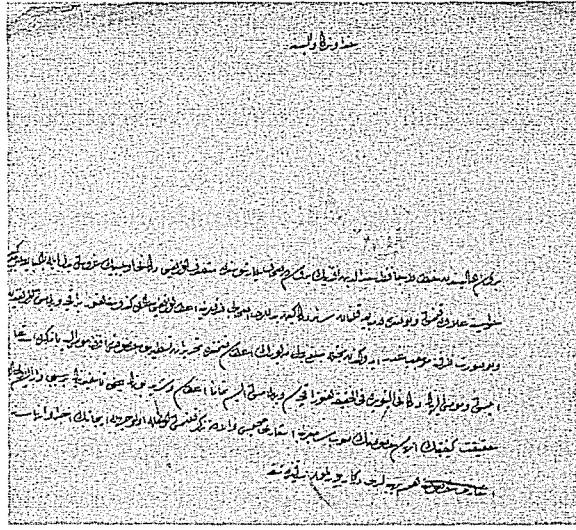
Münhedim yay kemerlerinin devşirme olarak müceddeden inşâsı⁸⁹²
guruş
Üzeri mevcut kurşun puşideli müceddeden kârgir kubbeler inşâsı
5985 guruş
Mezkûr kubbeler etrafının kârgir dıvarları inşâsı 2455 guruş
Şadırvan üzerinde tel örme açık kubbenin mevcut timurlar aralarına
cedîd timurdan ma'mûl çârçube ve zımpara ile silme camlı ve yağlı
boyalı balaş yaldızlı alemli ve camlı olarak nev-resm timur kubbe
inşâsı 226 guruş
cami-i şerîfin etrâf-ı erba'asında elli arşun mikdârı som saçaklarının
tecdîdiyle fersûde sıva ve bi'l-cümle elvân nakışlarının tanzîmi
320 guruş
mahall-i mezkûr etrâfında ahşab olarak üzeri kurşun ferşli tahtı
timur destekli oluklarının ta'mûri 14 guruş
zikrolunan kubbeler beyninde dere ve saçak mahallerine turâb harcı
ile tesviye olarak üzerlerine iktizâsı üzere ikisi bir yük kayapa tabir
olunan mîşe ağacından kuşaklamalı mevcûd kurşunlarının noksanı
tekmîl olarak zûb ile mahallerine ferşi (2160 aded eski kurşun levha
ki her biri 17 kıyye (21.794 gr.) olmak üzere 1500 kıyye de yeni kurşun
döşenmiştir²².

Mevcut mahfil-i hümayun fesh edilerek resm-i musattah ve mücessemde gösterildiği üzere ilk olarak her biri bir arabalık meşe ağacından silici-kârî kürsî ve oymacı-kârî başlıklı yuvarlak sütunlar üzerine yine meşe ağacından tabanlı ve sürtme ağacından kirişleme ile üzeri ise yine sütunlu ve Domaniç tahtasından döşemeli ve iki tarafı silici-kârî merdivenli, üzeri küpeşteli nev-resm parmaklıklı zât-ı şâhâneye mahsûs mahfil-i hümayûn üzeri ahşab ve geniş tahta nev-resm tavanlı sütunlar arası oymacı-kârî ahşap şebekeli üzeri arantolu merdiven tarafı doğramadan zar keşîdeli

²² B.O.A. E. V. 16642

ve çifte kanatlı kapılı ve yağlı elvan boyalı ve yıldızlı vesair müstemilât-ı kâffesi tekâmül olarak gayet müzeyyen tahta maksure bölmeli yeni planda bir mahfil-i hümâyûn yapılması uygun görülmüştür.

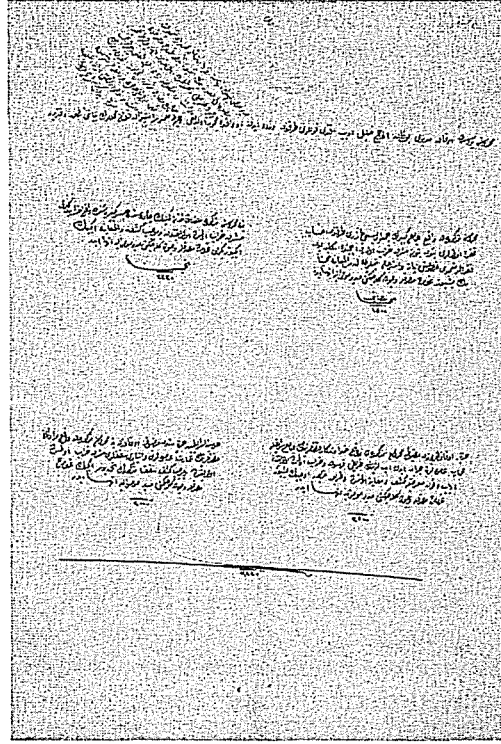
Bu tarihten öncesine kadar ulucaminin avlusunda da dükkânların olduğunu ve bu tamirattan sonra bunların istimlâk edilerek avlunun genişletildiğini öğreniyoruz²³ (Belge 6). Yine caminin avlusunun doğu tarafında fukara odaları tabir olunan bazı hücrelerin var olduğunu ve bunların da tamir edildiği anlaşılıyor²⁴ (Belge 7).



Belge 6.

²³ “Hüdâvendigâr Vâlîsine: Bursa ahâlsinden Hattat Hâfız Sa’deddin Efendi’nin Brusa’da Sahâf Çarşısı’nda mutasarrıf olduğu dükkânı üç bin guruş bedel ile bi’l-mübâya’a câmi-i kebîr havlısına ilâve kılınmak ve bu sırada mübâya’a kılınan sâir dekâkin bedelleri ashâbı taraflarına i’tâ olduğu halde kendüsüne henüz bir akçe virilmiş olmadığından ve bu sûret tarafına müceb-i gadr idüğünden bahisle meblâğ-ı mezbûrın i’tâsı zımında tahrîrât tahrîri husûsunu efendi-i mumâileyhe bâ-tezkire istid’â eylemiş ve mûmâileyhin dükkânı alınub da fi’l-hakîka henüz akçesi virilmemiş ise tamâmen i’tâsı ve şâyed bunun te’hîrinin bir sebebi var ise ol hâlde hakîkat-ı keyfiyetin inhâsı husûsunun súb-ı sâmilere iş’ârı meclis-i vâlâda tezekkür kılınmış olmağla ol vechile icâbının icrâ ve inhâsına himmet-i behiyeleri der-kâr buyurulmak siyâkında şukka” B.O.A. A. MKT. ÜM. 374 / 61

²⁴ “Mahrûse-i Brusa’da evkâf müdürü bulunan el-Hâc Halil Edîb Efendi kulları tarafından vürûd iden evrakda muharrer olduğu vechile...” “...mahrûse-i mezkûrede vâkı’ câmi-i kebîrin cum’airtesi bazarı tarafından ahşab fukarâ otaları bütün bütün müşrif-i harâb olarak içinde iskân iden fukarâlar ta’mîri husûsunu niyâz ve istirhâm itmeleriyle lede’l-mu’âyene tahmînen bin beş yüz guruş masrafla vücûda geleceğini müdür-i mumâileyh inhâ ider tahmînen mesârif 1500 guruş” B.O.A. E.V. 11924



Belge 7.

Arşiv belgelerinde Bursa Ulucamii'nde çalışan üç nakkaş ve bir silicinin adları ve aldıkları ücretleri verilmektedir. Hepsi gayri Müslim olan bu sanatçıların, caminin kubbe göbeklerinde, paye ve kemerlerinde yer alan Barok süslemeleri yaptıkları anlaşılmaktadır. Caminin yirmi kubbesinin her biri diğerinden farklı süslemelere sahiptir. Kubbe göbeğinde dokusal etki veren kumaşların etrafında farklı çiçek demetleri vardır. Payelerin üst kısımlarında yine çiçek demetleri, iki yana açılan bitkisel motifler, ışık-gölge etkili fakat acemi perspektifleriyle geç dönem özellikleri taşır. Sultan Abdülmecid'in boşandığı eşlerinden Bezmî Kadın Efendi ile evlendiği için 1862 yılında Sultan Abdülaziz tarafından Bursa'ya sürgün gönderilen Ressam Ferik Tevfik Paşa da bu çalışmalar sırasında camiye gelmiş ve mihraptaki bahsedilen süslemeleri yapmıştır²⁵. Mihrabı çevreleyen dört frizden biri kûfi yazı kuşağı "Yâ Mâlike'l-mülki zü'l-celâli ve'l-ikrâm"

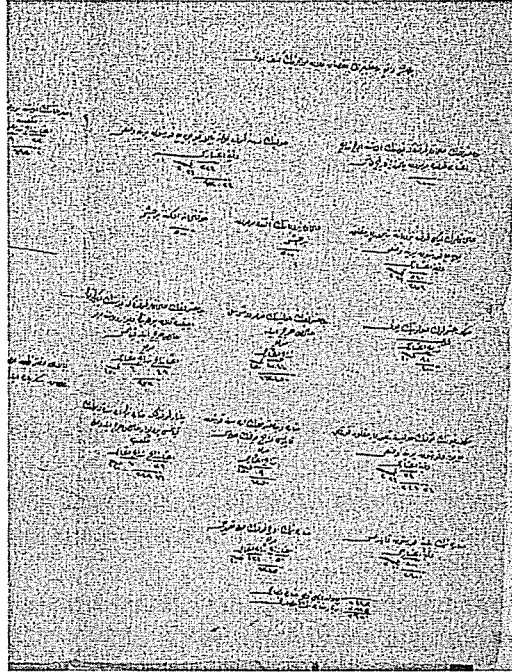
²⁵ Balıkhane Nazırı Ali Rıza Bey, *Eski Zamanlarda İstanbul Hayatı*, (2. Baskı), İstanbul 2001, s. 304,40,401.

ibâresi tekrar halinde yazılmıştır, biri stilize motif kuşağı diğer ikisi de bitkisel süsleme kuşağı olarak düzenlenmiştir. İçteki bordürde yer alan bitkisel motifte, asma yaprakları ile bazen dört, bazen de beşli tomurcuklar arasında boru çiçekleri işlenmiştir. Yaprak, dal ve çanaklar altın yaldızla, çiçekler ve çenekleri ise kendi renklerinde boyanmışlardır. Dış taraftaki bordür ise, kalın kıvrımlı kenger yaprakları arasında altı dilimli yapraklı, altın yaldızlı boru çiçekleri ile süslenmiştir. Mihrap nişinin iki köşesinde mermer şeklinde boyanmış sütunçe figürü ile bunların yanlarında köşe dolgusu olarak iri rûmî ve palmetlerden oluşan bir koltuk düzenlemesi vardır. Bursa Yeşilcami'nin taç kapısındaki mermer kabartmalarda yer alan bitkisel süslemelerden etkilenildiği bellidir. Bu iki koltuk süslemelerinin arasında rûmîlerden oluşan büyük bir kandil motifi ve bu motifin ortasındaki damla içinde de, sülüs yazı ile müsennâ bir âyet yer almaktadır.

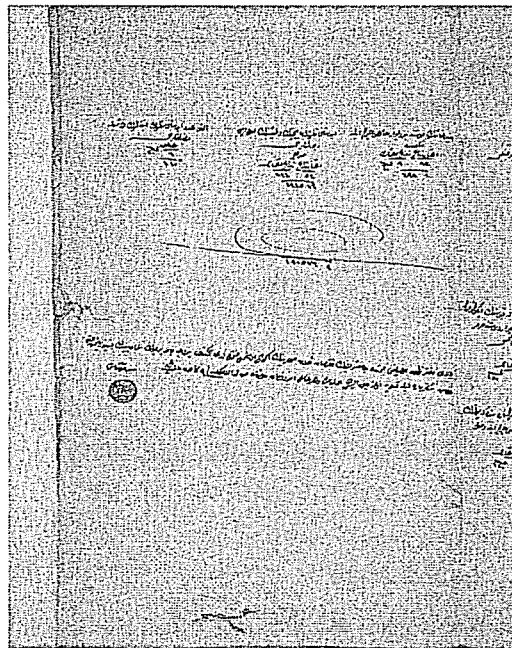
Caminin inşaatı bitip de açılış yapılma aşamasına gelindiğinde, Sultan II. Abdülhamid'in adının yazılı olduğu bir tamir kitabesinin yazılması ve kuzeydeki sahaflar kapısına ta'lik edilmesinin kararlaştırıldığı ve meşhur şair ve tarih düşürme sanatında usta olan Zîver Paşa'ya bir tarih yazması için sipariş de verildiği anlaşılmaktadır²⁶. Fakat bu kitabe yerine asılmamıştır, Ziver Paşa'nın dîvanında da yoktur demek ki hiç yazılmamıştır. Bütün bunlardan sonra yapılan ek keşiflerde de bazı aksaklıklar ve eksik kalan yerlerin onarım maliyetleri çıkarılmıştır, bunlar da bir fikir vermesi için buraya alınmıştır²⁷ (Belge 8-9):

²⁶ Hüdavendigâr Vâlisine ve Evkâf-ı Hümâyûn Nezâret-i Celîlesi'ne: ...ve câmi-i mezkûrun ta'mîri hitâma res'ide olmakda idüğinden nâm-ı nâmî-i hazret-i tâcdârîye olmak üzere târih inşâdiyle vaz' olunacak mahalle göre taşın i'mâl ve tesviyesi istîzânına dâir vârid olan tahrîrât-ı vâlâları meclis-i vâlâya havâle ve Evkâf-ı Hümâyûn Nezâret-i Celîlesi'yle muhâbere olunarak câmi-i şerîf-i mezkûra târih inşâdının atûfetlü Ziver Efendi hazretlerine havâlesiyle târih taşının mahalli bi'l-kıyâs ölçüsünün ve..." "...tezekkür ve tensîb olunarak bi'l-istîzân irâde-i seniyye-i cenâb-ı pâdişâhî dahî ol merkezde müteallik ve şeref-sudûr buyurulub târih inşâdi efendi-i muşârunileyhe havâle olındığı misillü keyfiyet nezâret-i celîle-i muşârunileyhâya dahî bildirilmiş olmağla ber-mûceb-i irâde-i seniyye iktizâsının icrâsı husûsuna himmet-i behiyyeleri der-kâr buyurulmak siyâkında şukka. Vâlî-i muşârunileyh hazretlerine bildirilmiş olmağla ol bâbda irâde efendimindir fi 22 Receb 1274 (M. 8 Mart 1858). B.O.A. A. MKT. MVL. 96 37

²⁷ B.O.A. EV. 22596



Belge 8.



Belge 9.

Brûsa'da vâkı' câmi-i kebîrin noksan kalan mahallerinin keşf-i evveli	
Cami-i şerîfin Sahhaflar tarafındaki kapusunun üstüne üç zirâ' a'şârî tûlunda mermerden yaldızlı târîh taşı	1000 guruş
Havlının dört taraf yolına timur kapu boya ma'a kurşun yerine vaz'ı vukiyye-i a'şârî	912 guruş 24 para
Sahhafların iki taraf nerdübânına timur parmaklık boya ma'a kurşun yerine vaz'ı vukiyye-i a'şârî	2106 guruş
Sahhaflar nerdübânının altında mermerden bir çeşme	500 guruş
Muvakkithâne önüne bir çeşme	500 guruş
Mezkûr çeşmelerin sularının yolu tûl-ı zirâ-ı a'şârî	800 guruş
Cami-i şerîfin havlısının mermer döşemesi hâlis harc ile murabba'-ı zirâ-ı a'şârî	162150 guruş
Cami-i şerîfin Sahhaflar tarafındaki kapusunun iki tarafının açıkta kalan yollarının dıvar ve üstüne mermer hâlis harc ile kapanması murabba'-ı zirâ-ı a'şârî	972 guruş
Mezkûr kapunun önünün havlısına Timur parmaklık korkuluk ma'a boya ve kurşun yerine vaz'ı vukiyye-i a'şârî	288 guruş 24 para
Minare ve cami-i şerîfin arasına kurşun kaplaması ve iç yolunun sıvası murabba-ı zirâ-ı a'şârî	1350 guruş
Pazar tarafındaki minarenin arasındaki yolunun kapanması bir dıvar hâlis harc ile ve sıva mik'âb-ı zirâ-ı a'şârî	248 guruş 16 para
Minarenin beline kurşun kaplaması vukiyye-i a'şârî	2600 guruş
Minarenin üç tarafının sıva ta'miri murabba'-ı zirâ-ı a'şârî	1215 guruş
Bâlâda iki kalem minare mesârifi	3815 guruş
Diğer minarenin mesârifi	3815 guruş
Emir Hanı'nın üstüne bir dıvar hâlis harc ile mik'âb-ı zirâ'-ı a'şârî	493 guruş 8 para
Abdesthânelerin içinin ve dışının sıvaları ve bölmeleri murabba-ı zirâ'-ı a'şârî	1445 guruş 16 para
Altı aded abdesthânelerin aynaların taşıyla muslukları	180 guruş
Cem'an	180576 guruş 8 para ²⁸

²⁸ Harcanan para hesap edildiğinde 184.391 kuruş 8 para çıkmaktadır ki yukarıda belirtilen rakamdan 3815 kuruş fazladır. Minarelere yapılan harcamaların iki defa yazıldığı anlaşılmaktadır,

Bâlâda defter-i nâtik olduğu üzere cami-i şerîfin noksan kalan mahallerinin ikmal olunması zımında lede'l-keşf ber-vech-i bâlâ bir yük seksen bin beş yüz yetmiş altı guruş sekiz para ile tesviye olunacak ise de ol bâbda ve her halde emr u fermân hazret-i men lehu'l-emrindir fi 9 Kânûn-ı sâni sene 1288 (M. 21 Ocak 1873)

Ser-mühendis (Mühür) Batyano

Keşif, onarım ve yahut yenileme gibi faaliyetlere yapılan masraflarla birlikte, vakıfların işleyişi, hassa mimarlarının görevleri, sanat erbabı ve ehl-i vukuf ile ilgili bilgileri de sunan inşaat defterleri, bir yapının tarihsel gelişiminde geçirdiği değişimler konusunda da sanat tarihçilerine çok önemli ipuçları vermektedir. Bunlardan bazılarını bu makalemizde ele aldığımız belgelerde de bulabiliyoruz. Minarelerin külâhlarının bir zamanlar ahşaptan olduğunu, helaların güney-batıdaki köşede yer aldığını, caminin bitişiğinde ise tavanı nakışlı iki büyük sofa bulunduğunu, avlusunda muvakkit ile müezzinler için bir oda yapıldığını ve avluda bulunan bir kaç dükkânın istimlak edilerek avlunun genişletildiğini örnek olarak verebiliriz. Bununla birlikte keşiflerde yapılması gerektiği belirtilen işlerin ya mali kaynak olmadığından ya da fikir değişikliğinden dolayı bazen yapılmadığını anlıyoruz ki, hünkâr mahfili ile altındaki kütüphanenin onarımı esnasında keşif defterinde bahsedilen maddelere uyulmaması ve padişahın adının bulunduğu bir kitabenin yazılmasından vazgeçilmesi de buna örnek verilebilir.

KAYNAKÇA

Başbakanlık Osmanlı Arşivleri (B.O.A.). A. MKT. NZD. 161/10, A. MKT. NZD. 276/6, A. MKT. MHM. 136/57, Y. PRK. UM. 20/74, İ. DH. 423/28001, İ. DH. 405/26830/2, A. MKT. NZD. 3377/15, İ. DH. 405/26830/3, İ. DH. 401/26532/1, İ. DH.114/5754, İ. DH. 429/28401, A. MKT. NZD. 408/72, A. MKT. NZD. 156/25, A. MKT. MHM. 196/14, A.MKT. MHM. 133/62, A. MKT. MHM. 324/70, A. AMD. 83/66, A. MKT. UM. 5/9-1, Y. PRK.UM. 20/108, Y. PRK. UM. 16/124, E. V. 16642

Bursa Kadı Sicilleri (B.K.S.). A-11 s. 258, A-19 s. 15, A-58 s. 36, A-81 s. 241, A-94 s. 35, A-99 s. 37, A-113 s. 115, A-127 s. 189, B-90 s. 13, B-94 s. 94, B-94 s. 111, B-94 s. 114, B-124 s. 36, B-124 s. 69, B-124 s. 96, B-124 s. 94.

Kazım Baykal (1982), *Bursa ve Anıtları*, İstanbul.

Oktay Aslanapa (1990), *Türk Sanatı I-II*, Ankara, Kültür Bakanlığı Yayınları.