



yeni **ipek yolu**

KONYA TİCARET ODASI DERGİSİ

# KONYA KİTABI X

ÖZEL SAYI Aralık 2007

Konya Ticaret Odası'nın Kuruluşu'nun 125. Yıldönümüne Armağan



ISBN 978-9944-60-221-1

Editörler  
Prof.Dr.Haşim Karpuz  
Doç.Dr.Osman Eravşar

125. Yıl



ULUSLARARASI

DEKİYALU

## KONYA KİTABI X

Konya Ticaret Odası ve Selçuk Üniversitesi tarafından düzenlenen Prof.Dr. Rüçhan ARIK - Prof.Dr. M.Oluş ARIK'a armağan edilen "Uluslararası Türk Sanatı ve Arkeolojisi Sempozyumu" bildirileri...



KONYA TİCARET ODASI

yeni  
**ipek yolu**

Özel Sayısı / Aralık 2007

# KONYA KİTABI

## X

Editör  
Haşim KARPUZ  
Osman ERAVŞAR

KONYA 2007

# KAYSERİ-ELBİSTAN KERVANYOLU

Prof.Dr. Ayşıl Tükel YAVUZ\*  
Doç.Dr. Osman ERAVŞAR\*



**Prof.Dr. Ayşıl Tükel Yavuz**

Üsküdar Amerikan Kız Lisesi'nden sonra Ortadoğu Teknik Üniversitesi Mimarlık Fakültesi Mimarlık Bölümü'nde Lisans ve Yüksek Lisans eğitiminini tamamladı. Roma Üniversitesi Mimarlık Fakültesi ve İstanbul Teknik Üniversitesi'nden koruma üzerine birer doktorası var. Hâlen Ortadoğu Teknik Üniversitesi Mimarlık Fakültesi Koruma ve Restorasyon Lisansüstü programında profesör olarak görev yapıyor. Türk ICOMOS Yönetim Kurulu üyesi ve TAÇ Vakfı ve Atatürk Kültür Merkezi'nin şeref üyesidir. Çok sayıda Türkçe ve İngilizce yayınları, koruma ve restorasyon, tarihi yapı sistemleri özellikle Anadolu Selçuklu Dönemi kemerli sistemleri ile kervansaraylar üzerinde yoğunlaşmıştır.

**Doç.Dr. Osman ERAVŞAR**

1966 yılında Kayseri'nin Tomarza ilçesinde doğdu. Selçuk Üniversitesi Arkeoloji ve Sanat Tarihi Bölümünden 1989 yılında mezun oldu. 1990 yılında Kültür Bakanlığına bağlı Kayseri Kültür ve Tabiat Varlıklarını Koruma Kurulu Müdürlüğünde Raportör-Arkeolog olarak çalışmaya başladı. 1998 yılında da S.Ü.Sosyal Bilimler Enstitüsü'nde "Ortaçağ'da Kayseri Kent Dokusunun Gelişimi" isimli tezle de doktora çalışmasını tamamladı.

1998-2000 yılları arasında ODTÜ Enformatik Enstitüsünde Temel Bilgi Teknolojisi konusunda programa katıldı. Halen Selçuk Üniversitesi Sanat Tarihi Bölümünde Doçent olarak görev yapıyor. 2007 yılından itibaren Bakanlar Kurulu izniyle Alara Kalesi Kazılarını yapmaya başladı.

\* Prof.Dr. Ayşıl Tükel YAVUZ  
ODTÜ. Mimarlık Fakültesi Restorasyon Bölümü

\* Doç.Dr. Osman ERAVŞAR  
Selçuk Üniversitesi Fen-Edeniyat Fakültesi  
Sanat Tarihi Bölümü

## Özet

Genelde yolları şekillendiren bir çok unsur bulunur; bunlar coğrafi özellikler, siyasi durum olarak iki başlık altında toplanabilir. Anadolu kervanyollarının önemli bir kısmı tarih öncesinden beri kullanılan yollardır. Selçuklular varolan yol ağını onarmış, kullanmış ve geliştirmiştir. Bu çalışma, Anadolu Selçuklu yolağının kısa bir parça olan, Kayseri-Elbistan yolu üzerinedir. Ayrıntılı çalışma için seçim nedenleri ise üzerinde dönem kaynakları bulunan bir yolun parçası olması, F. Sümer tarafından yapılmış bir arazi çalışması ve yayının varolması, yayın metninde ve haritada birçok hanın yerinin belirtilmesidir. En özel neden ise F. Sümer'in Yabanlu Pazarı'nın bu yol üzerinde olduğunun saptamış olmasıdır.

Yolun güzergâhını ve menzillerini saptamak için üç belirleyiciden yararlanılmıştır: Bunlar sağlam veya kalıntısı kalmış hanlar, yerleri bilinen ancak günümüze kalmamış yapılar ile yol ve yapılar üzerindeki bütün kaynaklardır. Çalışmanın ağırlığı han yapıları üzerindedir.

Çalışma sonucunda, güzergâhta sekiz han (Karatay Han, İspile Han, Kızıl Han, Kuru Han I, Kuru Han II, Kuruçay Kısığındaki Han, Çavlı Han, Çağıl Han), üç köprü (Kızılhan köprüsü, Ekrek köprüsü, Avşarsöğütlü köprüsü), Han köyünde bir kilise yapısı ve iki kale (Zamantı Kalesi, Hurman Kalesi) tespit edilmiştir. Saptanan bütün eserler veya kalıntıları GPS yardımıyla belirlenerek harita üzerindeki gerçek konumları dünya koordinatlarına bağlanmıştır.

**Anahtar Kelimeler:** Kervansaray, Selçuklu Kervan Yolu, Kayseri, Elbistan

## Abstract

The multitude of factors effecting the formation of a road can be summed under two major headings as topography and politics. The Anatolian

Prof.Dr. Ayşıl Tükel YAVUZ  
Doç.Dr. Osman ERAVŞAR

Seljuks continued to utilize the existing roads in Anatolia; they repaired and developed them. This study focuses on a small part of the road network of Anatolia, the section between Kayseri and Elbistan. The reason for the choice of this section of the road network, as the beginning of an intended wider research, is the existence of period sources. F. Sümer has traced this route utilizing the above mentioned sources and has published his results. The very particular reason is that F. Sümer established the location of the famous Yabanlu Pazarı, a yearly international fair, to be on this route.

Three basic references have been used to establish the route and the buildings/evidences on it. These are the hans in different states of preservation, the non-extant hans the location of which are known, and all the visual and written sources on the road and the buildings on it. However, this study mainly focuses on the han buildings.

As the result of this research, eight hans (Karataş Han, İspile Han, Kızıl Han, Kuru Han I, Kuru Han II, Kuruçay Kısığınaki Han, Çavlı Han, Çağıl Han), three bridges ( Kızılhan Bridge, Ekrek Bridge, Avşarköprüsü Bridge), a church in the Han village, and two castles (Zamantı Castle ans Hurman Kalesi Castle) have been documented. Their coordinates have been measured by the GPSD system to fix their location on the map and connect them to the world coordinates.

Key Words: Caravanserai, Seljuk, Caravan Road, Kayseri, Elbistan

## GİRİŞ

Anadolu'nun coğrafi durumu, engebeleri, dağları, akarsuları, geçitleri genelde iki nokta arasında çok sayıda yol seçeneği vermemektedir. Yolların çok önemli bir kısmı tarih öncesinden beri kullanılan yollardır. Anadolu Selçuklu yollarının önemli bir kısmının da Roma dönemi yolları ile örtüştüğü hem kaynaklardan hem de yayınlardan bilinmektedir. Selçuklular varolan yol ağını onarmış, kullanmış ve geliştirmiştir<sup>1</sup>. Yolağı ve yol üstü yapıları üzerindeki geniş kapsamlı çalışmalarının yanı sıra, yeni bulunan ve yayınlanan kervansaray ve köprü yapılarından hareketle, çok sayıda kısa yol parçası belirlenmiş ve yayınlanmıştır. Bu çalışma Anadolu Selçuklu yolağında kısa bir parça olan Kayseri-Elbistan yolu üzerindedir (Şekil 1, 2, 3). Ayrıntılı çalışma için seçim nedenleri ise üzerinde dönem kaynakları bulunan bir yolun parçası olması, bunlara dayanarak F. Sümer<sup>2</sup> tarafından yapılmış

bir arazi çalışması ve yayının varolması; yayın metninde ve haritada birçok hanın yerinin belirtilmesidir (Şekil 1). En özel neden ise F. Sümer'in Yabanlu Pazarı'nın bu yol üzerinde olduğunu saptamasıdır. Yayında geçen bazı bilgiler ile çakışmayan harita verileri ve güzergâhın parçalarının birden fazla bağlantısı olması da ilgi çekici olmuştur. Kaydedilen bazı hanlar K. Erdmann'ın hanlar kitabında ve M.K. Özergin'in hanlar listesinde yoktur<sup>3</sup>.

Kayseri-Elbistan güzergâhı Anadolu Selçuklu yol ağının kritik bir parçasıdır. Yolun kuzey parçası Darende-Malatya-Harput'a uzanmakta, güney parçası Elbistan'dan sonra ikiye ayrılarak batı kolu Maraş'a doğu kolu ise Besni üzerinden Gaziantep'e uzanmaktadır. Batı ve kuzeyden gelen yolları da, yukarıda kaydedilen merkezlere bağlamaktadır. İbn-i Bibi, Aksarayî, Muhyiddin ibn Abdu'z-Zahir ve Zekeriya el-Kazvini tarafından kaydedilen Yabanlu Pazarı baharın başında yapılan ve kırk gün devam eden bir uluslararası pazar, F. Sümer'in tanımıyla "milletlerarası büyük bir fuar"dır<sup>4</sup>, "bu pazarda dünyanın her bölgesinden gelmiş insanların teşkil ettiği bir kalabalık toplanır ....her ülkeden getirilmiş mal bulunur"<sup>5</sup>. F. Sümer, Yabanlu Pazarı'nın Pazarören olduğunu saptamıştır. Pazarören'in bu yol parçası üzerinde bulunması, bu yol parçasına ve dış merkezlerden ona yönelen yol bağlantılarına özel bir önem ve yük getirmektedir.

F. Sümer arazi çalışmasında Baybars'ın Sivas yolu üzerinden olan dönüş güzergâhını incelediğini belirtmektedir. Bu normal Kayseri-Elbistan güzergâhı değildir, çünkü muhakkak ki Sivas ve Elbistan yolları Kayseri'ye varmadan Yabanlu Pazarına bağlanmaktaydı. Yolun güzergâhını ve menzillerini saptamak için üç belirleyiciden yararlanılmıştır: Bunlar sağlam veya kalıntısı kalmış yapılar, yerleri bilinen ancak günümüze kalmamış yapılar ile yol ve yapılar üzerindeki bütün kaynaklardır<sup>6</sup>. Çalışmanın ağırlığı han yapıları üzerindedir<sup>7</sup>.

## KAYSERİ-ELBİSTAN YOLUNDA BULUNAN HANLAR

### 1. Başakpınar Yakınındaki Han (Şekil 4,5,6)

**Adı:** İspile Hanı, Başakpınar yakınındaki Han<sup>8</sup>

**Koordinatları:** EURO 50 UTM 36 729 582 doğu 42 846 kuzey, pusula açısı kuzey 57°

**Yeri:** Başakpınar kasabasının yaklaşık 3km doğusunda, açık arazidedir. Güneyinden Kayseri yönünde uzanan bir toprak yol ve ona koşut olarak şimdiki Kayseri-Malatya karayolu geçer. Kayseri kent merkezine mesafesi kuşuçuşu 13.5 km, yol üzerinden 19 km.dir. Kayseri'den sonra

ilk menzildir. Han, hem doğuya devam ederek Kayseri-Pazarören güzergâhı, hem de Başakpınar'ı geçtikten sonra güneye ayrılan Kayseri-Develi güzergâhı üzerindedir. Pazarören yolunda bir sonraki menzil Karatay Han, Develi yolunda ise Sarı Han'dır<sup>9</sup>.

**Tanımı:** Kayalık bir zemin üzerine doğu-batı doğrultusunda oturmakta ve batıdan doğuya yaklaşık 1m. meyillenmektedir. Yapının duvarlarının hemen hepsinin yıkık olduğu ve üstörtü büyük parçalar halinde yapının içine çöktüğü için yapının bütünü okunamamaktadır. İçinde ve etrafında defîne aramak için çukurlar kazılmıştır. Kalıntıların iç ölçüleri 24.61m. x 13.65m. dir. Sağlam duvarların kalınlığı 1.20 m. ile 1.30 m. arasındadır. Kuzey tarafta avlu duvarının bazı kısımları sağlamdır ve iç-dış yüzlerinin taşları yerindedir. Bunların üzerinde taşçı işaretleri bulunmaktadır.

Planın batıda barınak ve doğuda bir avlu etrafına yerleşmiş servis kısmından oluştuğu anlaşılmaktadır. Barınağın güneybatı köşesinde bir payanda bulunmaktadır. Güneyde avlu duvarı barınak duvarından daha içerde devam etmektedir. Hanın duvarında çıkıntı yaparak yerleştirilmiş girişi kuzeyde, barınak duvarına yakın bir konumdadır. 2.80m. genişliğindeki giriş açıklığının batısında, kuzey duvarın üzerinde, bir mekânın dört duvarı, doğusunda bir başka mekânın bir duvarı kalmıştır. Batıdaki mekân 4.04m.x 3.33m. boyutlarındadır. Avlunun batı kenarında yer alan barınak, enlemesine yerleşmiş, 21.82m x 15.97m. bir dikdörtgendir. Tamamen yıkık olan bu kısmında bulunan güney duvara daha yakın ve doğu-batı doğrultusunda uzanan bir duvar kalıntısı barınağın üç sahınlı olduğuna işaret etmektedir.

## 2. Karatay Han (Şekil 7,8)

**Adı:** Karatay Han<sup>10</sup> adını, banisi Selçuklu devlet adamı Celâlettin Karatay'dan almıştır. Dönem kaynaklarında da böyle geçer<sup>11</sup>.

**Yeri:** Kayseri-Pazarören arasında Karadayı köyünün içindedir. Yapının güney cephesine 10m. mesafedeki yeni bir köprünün üzerinden, Kayseri-Malatya karayolu geçer. Kayseri kent merkezine kuşuçuşu 39km, yoldan 39.5km mesafededir. İspile Han'dan sonraki, Pazarören'den önceki menzildir.

**Koordinatları:** Secondary 35 429 138 doğu, 38 418 236 kuzey. Pusulaya göre açısı kuzey 5°.

**Tanımı:** Vakfiyesine göre Sarahor köyünün içindedir ve bir de hamamı vardır<sup>12</sup>. Abdüz Zahir "kapının dışında iki kapılı berkitilmiş suru olan, kapısının zeminine kaldırım taşı döşenmiş rabaz gibi bir yer olup orada dükkânlar vardır"<sup>13</sup>

diyerek han yapısının dışındaki kısımlara işaret etmektedir. Ancak hamam ve bu kısımlar şimdi mevcut değildir.

Güneye hafifçe meyilli bir arazi üzerinde kuzey-güney doğrultusunda yerleştirilmiştir. Üst örtü dâhil hemen bütün öğelerini koruyan yapı 1960'larda onarılmıştır. Bu onarımda duvarlarda taş çürütmesi yapılmış ve toprak olan çatı örtüsü taş ile değiştirilmiştir. Zemin ve çatıdan gelen nem nedeni ile duvarlar açılmış olup çok kötü durumdadır.

Diklemesine yerleştirilmiş barınak kısmı 34m. x 46m. boyutundadır. Barınakla arasında bir inşaat derzi olan, etrafında servislerin yer aldığı avlu barınak cephesinden daha geniş olup 56 x 58m.dir. Avlu taçkapısının arkasındaki koridor üzerinde doğuda, içinde helâsı olan bir oda bulunmaktadır. Batıda ise bir oda ile içinde sanduka olan bir eyvanın arasındaki bir koridorla L planlı bir mekân ile onun kuzeybatı ucundaki bir odaya ulaşılmaktadır.

Avlunun güney kenarında, batıda çatıya çıkan merdiven ile eyvanın sağır duvarı; doğuda ise mescit yer almaktadır. Batı kenarda, dışarıya yedi kemerle açılan bir yazlık barınak, doğu kenarda altı büyük oda vardır; bunların ortadaki üçü birbirine içten bağlıdır<sup>14</sup>. Doğuda, mescidin yanından güneye doğru uzanan bir koridor üzerinde hamam ve içinde helâların olduğu büyük bir mekân sıralanır. Koridor duvarın ortasında bir çeşmenin izleri kalmıştır.

Kuzeydeki barınak kısmı ortada boylamasına uzanan bir beşik tonozla iki yanda enlemesine birleşen yedi tonozlu galeriden oluşmaktadır. Akstaki daha geniş olan tonozun ortasına, dışta külâhla örtülü, bir ışıklık kubbesi yerleştirilmiştir. Tonozları taşıyan duvarlar kemerlerle delinerek ayak halini almıştır. U biçimli sekinin dış kenarlarında yemlikler bulunmaktadır.

Tümü ince yonu kesmetaş ile inşa edilmiş kervansaray günümüze gelmiş hanlar arasında büyüklükte üçüncü sıradadır. Zengin programının yanı sıra cephelerde payanda ve çörtlenler, avlu ve barınak taç kapıları avlunun güney cephesindeki bezemelerin yanı sıra eyvan v hamamın üst örtüsünde de yapısal bezeme kullanılmıştır.

## 3. Kızılhan (Şekil 9,10)

**Adı:** Esbidi, Eşibdi, Yarmaç? Han, Kızıl Han<sup>15</sup>

**Koordinatları:** Euro 50 UTM 37 260 386 doğu, 4 283 720 kuzey, açı belirleyici duvar bulunmadığı için kuzey belirlenemedi.

**Yeri:** Pazarören-Elbistan arasındadır. Kuzeyinden Kayseri-Malatya devlet yolu geçer.

Prof.Dr. Ayşıl Tükel YAVUZ  
Doç.Dr. Osman ERAVŞAR

Kayseri kent merkezine kuşuçuşu 62 km., yoldan 73 km.dir. Pazarören'den sonraki, Kuruçay Kısığındaki Han'dan önceki menzildir. Pazarören'e mesafesi kuşuçuşu 5,56 km.dir. Kızılhan'dan sonraki menzil için arazide yeterli ipucu bulunamamıştır. F. Sümer'in haritasında sonraki menzil olarak Han Köyü gösterilmiştir, ancak burada bulunan yapı bir han değil bir kilisedir<sup>16</sup>. Kızılhan'dan sonra Sarız'ın gelmesi olası değildir. Çünkü Sarız, Kuruçay kısığından sonradır. Kızılhan konum olarak güneyde Elbistan ve doğuda Malatya'ya ulaşan yolların kesiştiği bir konumda olabilir. Hanın, Zamantı suyunu geçtikten sonra konumlanmış olması, bu olasılığı güçlendirmektedir.

**Tanım:** Yakınında yerleşme yoktur. Güneydoğusundan geçen Zamantı Irmağı üzerinde bir köprü olduğu anlaşılmaktadır<sup>17</sup>. Han tamamen yıkıktır; yapının yeri üstüne ve etrafına yayılmış malzeme döküntüsü ile belirlenmektedir. Arazinin güneye doğru hafifçe meyillenmesinden giderek güneye yönlendiği düşünülebilir. Etrafa yayılmış malzeme içinde inceyonu kesme taşların bulunması yapıda kullanılan malzeme ve işçiliği göstermektedir<sup>18</sup>.

#### 4. Kuruçay Kısığındaki Han (Şekil 11,12,13)

**Adı:** Yıkık Han, Kuruçay Kısığındaki Han<sup>19</sup>

**Koordinatları:** Alınamadı<sup>20</sup>

**Yeri:** Pazarören-Elbistan yolunda, Pazarören-Elbistan güzergâhındadır. Kayseri kent merkezine kuş uçuşu 76 km, yoldan 107 km.dir. Pazarören'den 68 km. mesafede, bir önceki menzil belki Kızılhan, bir sonraki menzil Kuruhan 1'dir. Değirmentaş köyü sınırları içindedir. Batıda Soğanlı Dağları doğuda Koç Dağları arasındaki kısıқта bulunan hanın önünden sadece kışın ve baharda akan bir dere geçmektedir. Han bu dereye bakan Soğanlı (Soğhan) Dağı'nın kuzey eteğinde, dereye yakın bir konumdadır.

**Tanım:** Çayın kenarında, hana ulaşan yolun üstünde iki, yapının çevresinde de yine iki Roma dönemi miltaşları bulunmaktadır<sup>21</sup> (Şekil 13). Yapının güneyinde küçük bir mezarlığın kalıntıları vardır. Yapı doğu-batı doğrultusunda yerleşmiştir. Konumu ve yıkıntılarının durumu, girişin doğu cephenin ortasında olduğunu göstermektedir. Sadece dış duvarları genelde üzengi seviyesine kadar ayakta. İç duvarların bazılarının temel izleri okunmaktadır. İçinde çok sayıda defineci çukuru gözlenmektedir. Yapının etrafına hanın taşları kullanılarak yapılan ağıllar dış duvara yaslanmaktadır. Duvarları kaba yonu taşlarla, kısmen sıralı kısmen sırasız olarak örülmüştür.

Yaklaşık kare planlı, sadece barınak kısmından oluşan büyükçe bir yapıdır. Dış

duvarlardaki üzengi kalıntılarından ortada diklemesine bir beşik tonoz ve yanlarda ona sapanan enlemesine beşer beşik tonozlu bölümü olan bir plan şeması okunmaktadır. Bu, Susuz veya Horozlu Hanlarının planına benzer bir şemadır.

#### Kuruhan (Şekil 15)

**Adı:** Kuruhan

**Yeri:** Sarız-Elbistan arasında yer alır. Sarız'dan Lorşin köyü ve Tanır beldesine giden yolun üzerindedir. Kayseri'ye kuşuçuşu 124 km, yoldan 175km.dir. Kuruçay Kısığındaki Han'dan sonraki, Çavlı Han'dan önceki menzildir. İki menzil arasında Hurman Kalesi (Şekil 14) yer almaktadır. Yalnız burada bir değil, yaklaşık 350 m. arayla, iki han bulunmaktadır.

#### 5. Kuruhan I (Şekil 16,17,18)

**Adı:** Kuruhan 1

**Koordinatları:** Euro 50 UTM 37 312 562 doğu, 42 564 30 kuzey, 54 °.

**Tanım:** Yapı doğuda Hüseyinağa Dağı ile batısındaki Oğlakkaya tepesi arasında bir vadidedir. Hanın yaklaşık 10 m. batısından Hurman Kalesi'nden Altınelma'ya doğru giden bir toprak yol geçmekte ve Tanır'a giden bir patika hanın yakınında bu yola bağlanmaktadır. Bulunduğu arazi kuzeyden güneye doğru hafifçe meyillenmektedir. Yapı dışta tonozunun üstüne kadar, içte tonozun üzengi hizasına kadar toprak altındadır, kuzey duvarının ortasında ve zeminde çok sayıda defineci çukuru açılmıştır. Sadece barınak kısmı olan, iki merkezi sivri profili olan bir beşik tonozla örtülü tek sahnalı bir yapıdır. İç ölçüleri 21.54m x 5.78m.dir. Kuzeyde sağlam durumda olan beşik tonozda güneye doğru delikler açılmış, kuzey ucu da yıkılmıştır. Üzengi hizasının biraz üstünde bir sıra kalıp deliği bulunmaktadır. Kısmen sıralı moloztaş ile inşa edilmiştir. Tonozun içliğinde eşit aralıklarla yerleştirilmiş beş tane kesme taşla örülmüş atkı kemeri bulunmaktadır; bunlardan güneydekinin bütün taşları, diğerlerinin de bazı taşları sökülmüştür. Define çukurları içindeki kısımlardan iç yüzeylerin kireç harçla sıvanmış olduğu anlaşılmaktadır. Yapının kuzeydoğu köşesinde, zeminden yaklaşık 1.50. yükseklikte yatay olarak yerleştirilmiş iki su künkü vardır; künklerin altında ve üstünde birer kayrak taşı bulunmaktadır.

#### 6. Kuru Han 2 (Şekil 19,20,21,22)

**Koordinatları:** Euro 50 UTM 37 312 789 doğu, 42 563 37 kuzey, 63 °.

**Tanım:** İkinci Han birincinin kuzeybatısındadır. Yapının 15m. kadar batısından Kuruhan 1'in yakınındaki yollar geçmektedir. Yapı hafifçe meyilli araziye doğu-batı doğrultusunda yerleştirilmiştir. Üst örtü tamamen içine göçmüştür, duvar yükseklikleri 1-2m. kadardır. Beyaz renkli bir taş sıralı moloz olarak horasan harçla örülmüştür. Kuzey duvarda iki dikdörtgen payanda vardır. Yapı içten 16.39m. x 12.45m. boyutlarında, dış duvarın kalınlığı 1.36m.dir. Güneydoğu duvardaki yıkık kısımda yer alması olası giriş de göz önüne alınınca, yapının üç diklemesine sahnalı bir barınaktan ibaret olduğu düşünülebilir. İçteki duvar kalıntısı da buna işaret etmektedir. (Erdmann s.163-164, tafel XVI, fig.5.

Erdmann'ın Kuru Han olarak yayınladığı yapı İkinci Han'dır<sup>22</sup>. Konumu Hurmankalesi-Afşin yolunda, Tanir'in 5km. kuzeyinde ve Karakol Kale köyünün yanında olarak vermektedir. 1958 yılında ölçtüğü zaman da yapının duvarlarının dış kısmı ve üstörtünün önemli bir kısmının yıkık olduğu metinden ve planı eskiz olarak nitelendirmesinden anlaşılmaktadır. Geçen zaman içinde yapının, özellikle defineci eliyle hızlı bir şekilde yıkılmış olduğu görülmektedir. Plan, şimdi de izlenebilen üç sahnalı bir barınaktan oluşan hanı belgelemektedir

### 7. Çavlı Han (Şekil 23)

**Adı:** Çavlı Han<sup>23</sup>, Çoğul Han

**Koordinatları:** EURO 50, 37 320 860 doğu, 42 457 84 kuzey. Açık belirleyici olmadığı için kuzey alınamadı.

**Yeri:** Elbistan-Afşin arasında, Çoğulhan beldesinin içindedir. Kayseri kent merkezine kuşuçuşu 139 km., yoldan 192 km.dir. Kuruhan'dan sonraki Elbistan'dan önceki menzildir. Yol buradan, güneydoğuda, Afşin'e çatallandığı için ayrıca Afşin'den önceki menzil konumundadır.

**Tanımı:** Yüzeydeki kalıntılardan bir höyük üzerinde olduğu anlaşılmaktadır. Hanın kapladığı büyük alanın üzerine dağınık bir biçimde kerpiç evler ve avlular yerleşmiştir. Yapının üstörtüsü tamamen yıkılmıştır, bazı kısımlarda tonoz üzengilerini saptamak mümkündür. Duvarlarının önemli bir kısmı yıkılmış ve hem içte hem dışta yüztaşları soyulmuş ve evlerin yapımında kullanılmıştır. İç duvarların kalan kısımlarından iri boyutlu kaba yonu ve yonu taş kullanıldığı, bunların bir kısmının da devşirme olduğu izlenmektedir. Dış duvarlarda dış yüzün arkasındaki dolgudaki izlerden taş sıralarının 40-50 cm. yüksekliğinde olduğu anlaşılmaktadır.

Hem barınak hem avlu etrafında düzenlenmiş

servis kısmından oluşan hanın, kalıntılardan, avlunun nerede, barınağın nerede olduğunu belirlemek mümkündür. Duvar kalıntılarında giderek Çavlı Hanın çok büyük bir yapı olduğu söylenebilir<sup>24</sup>.

### 8. Çağıl Han (Şekil 24)

**Adı:** Çağıl Han

**Koordinatları:** Euro 50 UTM 37 326 860 doğu, 42 457 84 kuzey. Herhangi bir belirleyicisi olmadığı için alınamadı.

**Yeri:** Afşin-Elbistan arasındadır. Kayseri'den kuşuçuşu 146 km., yoldan 226 km.dir. Sarız-Elbistan yolunun Afşin üzerinden giden güney parçasındadır. Afşin'den sonra Elbistan'dan öncedir. Yapının 10 m. kadar güneyinden Afşin-Elbistan karayolu geçmektedir.

**Tanımı:** Han, kuzeyindeki Atlas Dağı ile güneybatısındaki Sar dağı arasındaki bir vadidedir. Açık arazide kuzeyden güneye doğru hafifçe meyillenen bir konumdadır. Bulunduğu alan derin bir çukur niteliğindedir; bu alanın küçük olmadığından giderek yapının da küçük olmadığını söylemek olasıdır. Yapı temel seviyesine kadar yıkıktır; etraftaki döküntüler arasında kesme taşlar da bulunmaktadır. Yerinde verilen sözlü bilgiye göre, yapının içindeki tandır olabilecek, toprak küpler köylüler tartafından kırılmıştır.

Hanın adı, Çoğul Han'da olduğu gibi, Çavlı kelimesinin değişmiş bir şekli gibi görünmektedir.

Çavlı Han'a şimdi Çoğul Han denmesinden giderek, bu hanın da Emir Mubarizzüddin Çavlı tarafından yaptırılmış olasılığı bulunmaktadır.

## DEĞERLENDİRME

Kayseri-Elbistan yolu üzerinde yapılan arazi çalışmasında sadece Pazarören üzerinden giden yolun menzilleri saptanmaya çalışılmıştır. Güzergâhta sekiz han (Karatay Han, İspile Han, Kızıl Han, Kuru Han I, Kuru Han II, Kuruçay Kısığındaki Han, Çavlı Han, Çağıl Han), üç köprü (Kızılhan köprüsü, Ekrek köprüsü, Avşarsöğütlü köprüsü) (Şekil 25), Han köyünde bir kilise yapısı ve iki kale (Zamantı Kalesi, Hurman Kalesi) dünya koordinatlarına bağlanmıştır. Çalışma güzergâhı üzerinde olmamasına karşılık, güzergâhı diğer ara yollara bağlayan iki han da çalışma sırasında tespit edilmiştir. Bunlar Sarı Han (Şekil 26-27) ve Zilli Han'dır (Şekil 28).

Erdmann, Karatay Han ve Kuru Han II.yi, planları ile yayınlamıştır. Çavlı Han kitapta yerinde incelenmeyen hanlar arasında bulunmakta, Özgüç-Akok'a referans verilmektedir<sup>25</sup>. Görsel malzeme içermeyen

Prof.Dr. Ayşıl Tükel YAVUZ  
Doç.Dr. Osman ERAVŞAR

Özergin'in listesinde de aynı hanlar vardır<sup>26</sup>. Kiepert, Başakpınar yakınındaki Han, Sarı Han, Kızıl Han ve Çavlı Hanların yerlerinin haritada göstermiştir. Sadece adı bilinen hanlar Çavlı Han, Kızıl Han ve F. Sümer haritasında Kuruçay yakınında, han olarak işaretlenmiş yapı, Kuruçay Kısığındaki Han'dır. Kuru Han I. ile Çağıl Han şimdiye kadar varlığı bilinmeyen yapılardır.

Yolun üzerindeki han ve köprülerin korunmuşluk durumları kötüdür. Hanların çoğu malzemelerini kullanmak, tarla açmak ve define aramak amacıyla tahrip edilmiştir. Tamam olan Karatay Hanın yanısıra Kuruhan I.in planı ve ögeleri saptanabilmektedir. İspile Han, Kuruhan II, Kuruçay Kısığındaki Han ve Çavlı Han hakkında ancak bazı varsayımlarda bulunmak mümkündür. Kızılhan ve Çoğul Han'ın ise yalnızca bulunduğu yer ve bazı döküntü malzeme saptanmıştır. Köprülerden hiçbiri günümüze ulaşmamıştır. Hanlarda temizlik ve kazı yapıldığı zaman, planın yanısıra, örtü ve portal gibi bazı ögelerini de saptamak olasıdır.

Kayseri-Elbistan yolu üzerindeki hanların hepsinin Selçuklu Dönemine ait olup olmadıkları, tarihleri, bulunduğumuz bilgilenme durumunda bütünüyle yanıtlanabilecek bir soru değildir.

Bu soru yol ağı, kaynaklar ve baniler olarak ayrıştığı zaman belki doğru tarihlenmeye daha kolay yaklaşırız. Çünkü yapıların yıkılmışlık durumunun yanısıra, biçem açısından bir karşılaştırma yapmaya yarayacak hiçbir bezeli öge saptanmamıştır. Bu tür veriler ancak yapılarda arkeolojik kazı yapıldığı zaman ortaya çıkacaktır. Saptanabilen plan türleri, örtü ögeleri, örtü ve açıklık porfilleri Selçuklu Dönemi mimarisinin özelliklerini taşımaktadır. Hanlarda kullanılan malzeme ve işçilik çeşitlidir. Malzeme ve işçiliği en iyi olan Karatay Han'dır. İspile, Başakpınar ve Çavlı Hanlarda kesmetaş kullanıldığı görülmekte, Kızılhan ve Çağıl Han'daki inceyonu ve kesmetaş döküntüleri benzer kullanıma işaret etmektedir. Kuruçay Kısığındaki Han, her iki Kuruhan'da ise kabayonu ve moloztaş kullanılmış olduğu görülmektedir.

Karatay Hanın tarihi yazıtlarından bellidir. Barınağın taçkapısı Sultan Alâaddin Keykubad adını (1219-1236), avlu portalı 1240 tarihini vermektedir<sup>27</sup>. Çavlı Han'ın tarihini Emir Mübariziddin Çavlı'nın Elbistan Emiri olduğu döneme, 1212 ile yaklaşık 1240 civarına arasına oturtmak mümkündür<sup>28</sup>. Şimdilik, isim ilişkisinden gidere, Çağıl Han için de aynı tarihleri düşünebiliriz.

Abdüzzahir'den yapılan aktarmada varlığı kaydedilen hanlar şunlardır: Ötrek köyü yakını köyün altında köprüler ve kervansaray, tepede Esbidi kervansarayı, Karatay Han, Derbent

ağzındaki han, Keykubad kervansarayı. Bunlardan Karatay ve Keykubad Han banisi nedeniyle, Derbent ağzındaki han ( Zilli Han) konumu<sup>29</sup> nedeniyle, Esbidi Han isminin benzeri nedeniyle (İspile)<sup>30</sup>, son olarak da Kızıl Han, konumu ve köprülere atıf nedeniyle, bu metinde kaydedilen hanlardır. Baybars ordusunun geçtiği güzergâhta üstünde olmayan veya kaydedilmemiş başka hanların varolması doğaldır. Bütün bu ilişkiler bu çok önemli güzergâhta devletçe planlanan yol ve yapı ağının önemli bir kısmının 1240'lar civarında tamamlandığını göstermektedir. Yazıt, biçem karşılaştırmasına uygun ögeler olmadığına göre, yapılarda yapılacak kazılardan sonuç alana kadar, tarihi ve banisi bilinmeyen yapıların da bu yolağının planlanmış parçaları olduğunu varsayabiliriz.

Yolun önemi ve işlekliliği ile üstündeki kervansarayların niteliği arasında bir ilişki arandığında yolun üstündeki yapıların orta boyutlu ve büyük yapılar olduğunu söylemek olasıdır. Özellikle Karatay Han ve Çavlı Han hakikaten büyük yapılardır. Bildiğimiz kadarı ile bunlar çoğunlukla Selçuklu devletinin üst kademelerinde görev yapan kişiler tarafından yaptırılmıştır. Vezir, Atabey, Emir gibi görevler yapan Celalettin Karatay'ın, bilinen en teşkilâtli yol üstü kuruluşu olan, tesisi, Elbistan Emiri Mubarrizüddin Çavlı'nın yaptırdığı Çavlı Han, ve büyük bir olasılıkla, Çağıl Han denen Han ve Emir Kamereddin'in yaptırdığı Zilli Han (Şekil 18) denen yapı bunlar arasındadır. Sultan ve devlet büyüklerinin kale, han, medrese, cami gibi önemli yapılar yaptırması genel bir görevdir. Bu güzergâh üzerinde devlet erkânı tarafından yaptırılmış olduğunu bildiğimiz ve bilmediğimiz hanlar, Selçuklu devlet politikasının ve işleyişinin bir parçasıdır.

Yolun emniyeti ve ulaşım sisteminin muntazam işlenmesi için kurulmuş olan Derbent teşkilâtına<sup>31</sup> ilişkin doğrudan bilgi Akçaderbent adından gelmektedir. Bu derbentin yakınında, şimdi Zilli Han denen, bir han olduğu bilinmektedir. Bu han Emir Kamereddin tarafından yaptırılmıştır<sup>32</sup>. Bir kısıkta yer alması nedeniyle Kuruçay Kısığındaki Han da, konumundan dolayı derbent olan yerlerden biri olabilir. Karatay Han, bir yerleşme içinde bulunması, han yapısının dışında sur, dükkânlar ve hamamının olması, devlethane işlevini yüklenebilecek mekânlarının bulunması ve vakıflarının zenginliği gibi özellikleri ile devlet çarkının işlenmesi için gerekli birkaç işlevi bünyesinde barındırmaktadır. Yapının dışındaki yeralan hizmetler derbent ile de örtüşmektedir. Posta hizmetinin handa mı yoksa Sarahor köyünün işinde bir başka yapıda mı verildiğini belirlemek olanağı yoktur. Ama bu hizmetin de

bu menzilde, diğerleri ile birlikte yerelması işleyiş bakımından uygundur. Genelde derbentlerde bulunan çifte hanlardan<sup>33</sup> biri ise Kuruhan menzilindedir. Bu Hanların boyut ve planları birbirinden farklıdır; Kuruhan II daha büyük, Kuruhan I daha küçüktür. Kuruhan I boyut ve plan türü olarak posta menzili olarak kullanılmaya uygundur<sup>34</sup>.

Kayseri-Elbistan yolu üzerinde, bu araştırma kapsamına girmemiş birçok ikili veya çoklu yol parçasının bulunması çok olasıdır; nitekim bunların bazıları F. Sümer haritasında görülmektedir. Bu bağlantılar da kurulduğu zaman bilinen han sayısı artabileceği gibi, kervan menzilleri ile aynı aralıkta olmayan posta hanlarının da sayısı artabilir.

F. Sümer'in haritasında bağlantılı görülen bazı noktaların topografya nedeni ile birbirine bağlanmaları olası değildir. Örneğin Kuruçay Kısığındaki Han'dan Sarız'a ulaşmak mümkün değildir. Sarız-Hurman Kalesi-Kuruhan arasında ve de Hurman Kalesi ile Elbistan arasında da bağlantı olanaksızdır.

F.Sümer'in bağladığı diğer bir güzergâh olan Kızıl Han-Sarız arasındaki yolun ortaçağda kullanılması arazi eğimi ve Pınarbaşı'nın o yıllarda henüz kurulu bile olmaması gibi sebeplerden ötürü olası görülmemektedir. F. Sümer'in bu güzergâh üzerinde işaret ettiği hanların hiç birisine arazide rastlanmamıştır.

Pazarören üzerinden Kayseri-Elbistan yolunun güzergâhı, iki boşluk dışında, saptanmış görünmektedir. Bunlar Kuruçay Kısığındaki Han'dan bir önceki ve bir sonraki menzillerdir. Kuruçay kısığındaki handan önceki yerleşme Yabanlu Pazarı, sonraki yerleşme ise Sarız'dır. Ancak bugün bilinen Sarız ile 13 yy. daki Sarız'ın aynı yerler olmadığı konusunda F.Sümer tarafından yapılan saptamaya güzergâh dikkate alınırca katılmak mümkündür.

Yol güzergâhlarındaki menzillerin hepsi han değil, yerleşme ve açık arazi de olabilmektedir. Baybars'ın güzergâhında ve Pegolotti'nin Ayas-Tebriz arasındaki vergi istasyonları listesinde bu durum açıkça görülmektedir. Baybars, kalabalık bir ordu ile hareket ettiği için geceleme için yerleşme ve hanları seçmemiş olabilir ama Pegolotti'nin yazdığı el kitabı tüccarlar içindir<sup>35</sup>. Tüccarların emniyet açısından hanlarda gecelemelelerinin ve verginin buralarda alınmasının daha uygun olmasına karşın Ayas-Tebriz arasındaki 28 vergi istasyonundan sadece dördü han, biri köprü, gerisi yerleşmedir<sup>36</sup>. Bu iki kaynak bize yollardaki menzillerin sadece han olması gerekmediğini, yerleşmenin yanısıra, açık arazi de gecelenebileceğini kanıtlamaktadır. Önemli olan yolun emniyetidir<sup>37</sup>. Bu güzergâhta

da menziller belirlenirken bazı yerleşmelerin de kullanıldığını düşünmek gerekir. Zamantı ve Hurman Kalelerini yolun emniyetini sağlayan stratejik noktalar olarak değerlendirmek mümkündür. Herhalde Zamantı Kalesi Yabanlu Pazarının de emniyetini sağlıyordu.

Yolun önemli bir kısmının Roma ve Bizans yolları ile örtüştüğü yerleşmelerden, miltaşlarından ve yayınlardan bilinmektedir. İslamın ilk yüzyıllarında Bizansa yapılan seferlerin güzergâhı olan bu yol Selçuklu-Memluk ilişkilerinde de politik ve askeri bir aks olarak önemini korumuştur. Elimizdeki en önemli belge de bu döneme ait bir sefere ve savaşa ilişkindir. Yabanlu Pazarın büyük ölçekli ve uluslararası bir pazar olarak ne zaman geliştiği ve ne kadar zaman önemini koruduğu belli değildir. İlhanlı Dönemi'nde burası yazlık olarak kaydedilmektedir<sup>38</sup>. Bunu, Yabanlu Pazar'ın ticari önemini kaybettiği gibi yorumlamak mümkün olduğu gibi, pazar yaz başında kurulduğu için kışlak ile pazarın birlikte varlığını devam ettirdiğini varsaymak da olasıdır. Konumuz olan yol ayrıca Akdeniz'e bağlanan en önemli ticaret yollarından Ayas-Sivas yolunun da parçasıdır. Yolun önemi ve işlekliliği Pegolotti'nin sadece bu yol üzerindeki vergi istasyonlarında alınan vergiler hakkında bilgi vermesi ile de kanıtlanmaktadır.

Kayseri-Elbistan yolu, yukarıda kaydedildiği gibi, birçok bağlantının önemli bir parçasını oluşturmaktadır. Anadolu Selçuklu Döneminde bu yolların bazı parçaları Selçuklu toprakları değildir. Konumuz olan yol parçasının Selçuklu sınırları içinde olduğu kesindir ancak güneyde, Halep'e kadar uzanan kısımda, bu dönemde sınırların sık değiştiği de göz önüne alınınca sınırın nerede olduğunu saptamak zorlaşmaktadır. Baybars'ın seferine ilişkin iki risaleden de Akçaderbent'ten geçişin önemli ve zor olduğu anlaşılmaktadır, bu bir anlamda kendi topraklarında olmadığına da işaret edebilir. Maraş ve Besni'nin konumu da göz önüne alındığında Selçuklu hâkimiyetinin Göynüğün güneyinde bir yerde olduğunu düşünmek olasıdır.

Arazi bulguları, kaynak bilgileri, yorum ve varsayımlar içeren bu araştırmada en kesin bulgu, güzergâhı saptamamıza yarayan en önemli veri olan yapıların konumlarının, dünya koordinatlarına bağlanarak, saptanmış olmasıdır. Anadolu'daki diğer bütün hanların yanısıra topografyanın izin verdiği akış ve geçitler de bu sisteme bağlandığı zaman yol sistemi sabitlenecek ve topografya ile bütünleşecektir.

#### Kaynaklar:

Cahen (1968), C.,

Prof.Dr. Ayşıl Tükel YAVUZ  
Doç.Dr. Osman ERAVŞAR  
Pre-Ottoman Turkey, (çev:J. Jones-Williams),  
New York.  
Erdmann (1961),K.,  
Das Anatolische Karavansaray des 13.  
Jahrhunderts, Berlin  
French (1981a),  
Roman Roads and Milestones of Asia Minor,  
Ankara.  
French(1981b), D.  
The Pilgrim's Road, Ankara.  
Hild (1977),  
Das Byzantinische Strassensystem in  
Kappadokien, Viyana.  
Kiepert (1902-1906), R.,  
Karte von Kleinasien, Berlin.  
Luther (1989), Usha M.  
Historical Route Network of Anatolia  
(Istanbul-İzmir-Konya) 1550-1850's: A  
Methodological Study, Ankara.  
Orhonlu, C. (1967),  
Osmanlı İmparatorluğunda Derbent Teşkilâtı,  
İstanbul.  
Osten, H. H. von der (1951),  
Anatolische Wege, Branos XLIX, Göteborg.  
Özergin (1959), M. K.  
Anadolu Selçuklu Çağında Anadolu Yolları,  
İ. Ü. Tarih Bölümü basılmamış doktora tezi  
Özergin (1965), M.K.  
"Anadolu Selçuklu Kervansarayları", İ.Ü.  
Tarih Dergisi, Sayı:20, 141-170  
Özgüç, T, M. Akok (1948),  
"Elbistan Ovasındaki Tetkik Gezileri ve  
Karahöyük Kazısı", Belleten XII:45....  
Pegolotti, F. B. (1936),  
La Pratica della Mercatura, (ed. A. Evans),  
London, 1936.  
Solak (1996), İ,  
Kanuni Döneminde Elbistan Kazası, S.Ü.  
Sosyal Bilimler Enstitüsü basılmamış Y. Lisans  
tezi, Konya  
Solak (2004), İ.,  
XVI. Asırda Maraş Kazası, Ankara  
Sümer (1985),F.,  
Yabanlu Pazarı, Selçuklular Devrinde  
Milletlerarası Büyük Bir Fuar, İstanbul 1985.

Taeschner (1926), F.,  
Die verkehrslage und das Wegenetz  
Anatolien im Wandel der Zeiten. Mit Karte des  
Wegenetzes 1650-1850, Leipzig.  
Turan (1948), O.,  
"Selçuklu Devri Vakfiyeleri III. Celalettin  
Karatay vakıfları ve vakfiyeleri", Belleten, XII:45,  
s.17-71, Lev. XI-XXXVI  
Turan (1971), O.,  
Selçuklu Zamanında Türkiye, İstanbul.  
Yaltkaya (2000), Ş.,  
Baypars Tarihi, 2. cilt Ankara.  
Yavuz (1999), a. T.,  
"Anatolian Seljuk Caravanserais and Their  
Use as State Houses", Art Turc/Turkish Art, 10<sup>e</sup>  
Congrès international d'art turc, Genève, 757-  
761.  
Yavuz (2000), A. T.,  
"Anadolu Selçuklu Dönemi Kervansarayları  
Üzerinde Çalışmalar, Bilgiler, Bulgular:1997",  
Uluslararası Dördüncü Türk Kültürü Kongresi  
Bildirileri 4-7 Kasım 1997, Ankara, 239-260,  
453-464  
Yavuz, A. T. (2002),  
"Anadolu Selçuklu Mimarisinin Yapı  
Özellikleri", Selçuklu Çağında Anadolu Sanatı  
(ed. D. Kuban), İstanbul, 271-290.  
Yavuz, A.T., (2006),  
"Kervansaraylar", Anadolu Selçukluları ve  
Beylikler Dönemi Uygarlığı, (ed.A.U.Peker,  
K.Bilici), 2. Cilt, Ankara, 435-445.  
Yınanç, M. H. (1964),  
"Elbistan", İslam Ansiklopedisi, +. Cilt,  
İstanbul, 223-230.  
Yınanç, M. H., (1964),  
"Elbistan", İslam Ansiklopedisi, 4. Cilt, s. 225.

#### Notlar

1 Osten (1951), Taeschner (1926), Özergin (1959), Özergin (1965), Luther (1989), French (1981a), French (1981b), Hild (1977)Erdmann (1961), Yavuz (1997).

2 Sümer (1985). Bu yayının içinde Memluk Sultanı Baybars'ın 1227deki Anadolu seferine katılan iki risale yazarından biri, Kadı Muhyiddin İbni Abdüz Zahir'in, Siretüs Sultan el-Melik al-Baypars adlı kayıp kitabını aktaran Ebul Abbas el Kalkaşandi'nin Subh-al aşı adlı kitabından

geniş bir özet çeviri bulunmaktadır. F. Sümer, Abdüz Zahir'den özet veren Şihabettin Ebu-Abbas Ahmed bin Fadullah el- Ömeri'nin Mesalik ül-ebzar fi memalik il-emsar aldı kitaptan da notlarda yararlanmıştır. Bu sefer hakkındaki diğer bir risale İbni Şeddad'ın Siretüz-Zahir Baypars'dır. Bu kitabın ilk cildi kayıptır. İkinci cildi Ş. Yaltkaya tarafından çevrilmiştir (Yaltkaya (2000)

3 Erdmann, (1961), Özergin (1965).

4 Kazvini'den naklen Sümer (1985), 14.

5 Adduz Zahir'den naklen Sümer (1985), 16.

6 Solak (1996), Solak (2004). Kiepert (1902-1906) Arazi çalışması Nisan 1998, Mart 2005, Nisan 2005 tarihlerinde yapılmıştır. Arazi çalışmasına Ayşıl Tükel Yavuz ve Osman Eravşar'ın yanı sıra, Mustafa Çetinaslan, harita mühendisi M. Ramazan Oturak ve Engin Ayas katılmıştır. Arazide yapıların mevcut durumlarının tespiti yapılmış, koordinatları GPS yardımı ile EURO 50 UTM ve ikincil WGS84 sistemlerine göre belirlenmiş ve yapıların yerleri 1/250.000 ölçekli haritalara işlenmiştir. GPS cihazı ile alınan koordinatlar olabildiğince yapıların girişlerinden alınmıştır. Başakpınar yakınındaki Han'ın planı total station ile, diğerlerinininkiler ise üçgenleme yöntemi ile oluşturulmuştur. Yapıların çoğunun çok yıkık olması kesit almaya olanak vermemiştir. Çavlı Han'ın ölçülmesi ise bu arazi çalışmalarına sığmayacak kadar uzun bir zaman gerektirmektedir; çünkü kalıntıların parçalanmış olmasının yanı sıra üstlerinde yapılar bulunmaktadır. Karatay Han'ın planı Edmann planı üzerine işlenerek elde edilmiştir. Yapıların bilinen eski isimleri veya onun biraz değişmiş şekli kullanılıyorsa o, yoksa hanların, yerleşimlerin ve mevkilerin daha kolay bulunması için günümüzde geçerli olan isimleri kullanılmıştır.

7 Çalışmanın amaçları arasında tarihî coğrafya yoktur. Bunu önemli bir ölçekte zaten F. Sümer yapmıştır.

8 Kasabanın eski adı İspile'dir.

9 Arazi çalışmasında Sarı Han'ın yeri tespit edilmiş fakat izleyen çalışmalar sonunda bu yapının Kayseri-Elbistan yolunda değil Develi yolunda olduğu saptandığı için bu yayına dâhil edilmemiştir.

10 Erdmann (1961), text, s.117-124, abbildungen, Abb.213-231, Tafel XVII, Turan (1948). 11. Sümer (1985), 80

11 Sümer (1985), 80

12 Turan (1948), 1771, Kervansarayın planı için bkz Yavuz (2006), 445

13 F. Sümer, a.y.

14 Karatay ve diğer büyük hanlardaki bu ve benzer mekânların devlethane olarak kullanımı için Yavuz (1999).

15 Yapının ismini veren bir kaynak yoktur. Kiepert haritasında Kyzylhan olarak geçmektedir. Abdüz Zahir'in risalesinde Karatay Han'dan önce, Zamantı/Samandü kalesine yakın diye tanımladığı Esbibî/Eşibdi adlı bir kervansarayın adı geçmektedir. Sümer (1985), 79. Sümer XVI. Yüzyıl tahrir defterlerinde geçen Yarmaç? Han'ın Kızılhan olduğunu düşünmektedir çünkü bu defterlerde Kızıl Han'ın yakınındaki Savalan'ın Yarmaç? Han'ın yakınında olduğu da kaydediliyor. Sümer (1985), 78. 16. yüzyıl tahrir defterlerinde Kızılhan adı geçmemektedir, çünkü Hanın yakınındaki bu ismi taşıyan köy ancak 19. yüzyılda kurulmuştur. Köylülerin verdiği bilgi hanın kırmızıya çalan rengi nedeniyle bu isimle anıldığıdır.

16 F. Sümer'in "burada bir kervansarayın bazı kısımları henüz ayakta olup devletin himmetini görmek için yollarını gözlüyor" dediği yapı kalıntısı saptanamamış ve sözlü olarak da varlığı belirlenememiştir, Sümer (1985), 77. M. K. Özergin, F. Sümer'in sözlü olarak verdiği bilgi ile "Hanın geniş avlusu yıkılmış. Kapalı kısım, uzun dikdörtgen planlı. Çok harap" olduğunu söylemektedir. Özergin (1965), 151. Bu tanım, 1970'lerdeki Sarıhan fotoğraflarından hareketle, Sarıhan'a benziyor.

17 Irmak üzerinde bir köprü olduğu köylülerden öğrenilmiştir. O da, han gibi, günümüze erişmemiştir.

18 20. yüzyılın başına kadar mevcut olduğu söylenen yapı tarla açmak için yıkılmış ve taşları Zamantı Irmağı'na atılmıştır. G. Bell, hanın karşısında bulunan Roma ve Bizans dönemi kalıntılarının fotoğraflarını çekmiştir.

19 Yapı hakkında ilk bilgi veren F. Sümer yapı için Yıkık Han ismini, kullanmıştır, Sümer (1985),78.

20 1998 yılında yapıya Kuruçay yatağından traktörle çok zor ulaşılmıştır. GPS aleti ile koordinatların tespiti için 2005te Mart ve Nisan aylarında iki kez yola çıkılmış fakat iklim ve arazi koşulları nedeniyle ulaşılamamıştır.

21 Hana ulaşan yol Roma ve Bizans dönemlerinde de kullanılmış olduğu için Kiepert haritasında yolun bu kısmını "Römische strasse" olarak işaretlenmiştir. Kiepert (1902-1906), Elbistan paftası.

22 Erdmann (1961), 163-164, Katalog Tafel XVI, fig.5. Verilen plan ölçüleri bizim ölçülerimize yakındır:13.00m. x 16.30m. boyutlarında, orta sahin 4.70m, yan sahinlar 3.20 m., ayaklar 1m. x 1m., dört kemerle

Prof.Dr. Aysıl Tükel YAVUZ  
Doç.Dr. Osman ERAVŞAR

bölünmüş sahinların dıştaki kemerlerinin açıklıkları 3.20 m. içtekiler 3.50 m., tonozlardaki atkı kemerleri 0.60 m. derinliğindedir.

23 Özgüç, Akok (1948), 232. Köyün adı Çavlı olarak geçmektedir. Elbistan Emiri Mubarizziddin Çavlı "Hurman yolunda bir han tesis etmiştir, bu han harap olmuştur ve arazisi üzerinde Çavlı-Hanı diye bir köy teşekkül etmiştir", Yınanç (1964),225. Daha erken tarihli bir kaynak olan Kiepert haritasında köyün adı Çoğul olarak geçiyor. Yınanç Çoğul-Çavlı ilişkisini saptıyarak yerleşme adını Çavlı ile bağlamış olabilir.

24 Özgüç-Akok hanın iki kısımdan ibaret olduğunu ve Karatay Han'dan sonra en büyük Selçuklu hanı olduğunu tahmin ettiklerini ifade etmektedir, Özgüç, Akok (1948), 232.

25 Erdmann (1961)

26 Özergin (1965)

27 Erdmann (1961), text,124

28 Elbistan'ın 1212'de Emir Çavlı'ya verildiği, kendisinin iki kez Çeşnigirliğe atandığı, 1241 tarihli bir kitabeğe göre de 1241de hâlâ Elbistan Emiri olduğu anlaşılmakta ama görevinin ne zaman sona erdiği bilinmemektedir. Elbistan Emirliği Çeşnigirlik görevi ile bağlantılı olabilir. 1254'te Elbistan'da görevi bir Subaşı yapmaktadır. Cahen (1968), 240, 244.

29 Hanı Emir Kamereddin'in yaptırmış olması

Selçuklu Dönemine aidiyetini kesinleştirmektedir, Yınanç (1964), 226. Alâaddin Keykubad döneminde Ermenek Lala Kamereddin'e verilmiş ve Melik-ül-Ermen unvanını almıştı. Alâaddin Keykubad ve Gıyaseddin Keyhüsrev'in ilk yıllarında bu havalide 12 yıl valilik yaptığı anlaşılmaktadır. Turan (1971), 345, 346, 406, Cahen (1968),240.

30 İspile Han'daki kesme taşların üzerindeki taşıcı işaretleri bu yapıyı Selçuklu Dönemine tarihlemektedir.

31 Derbent teşkilâtının ne içerdiği ve Selçuklu dönemi için Orhonlu (1967), 1-15.

32 Yınanç (1964), 225.

33 Orhonlu (1967).

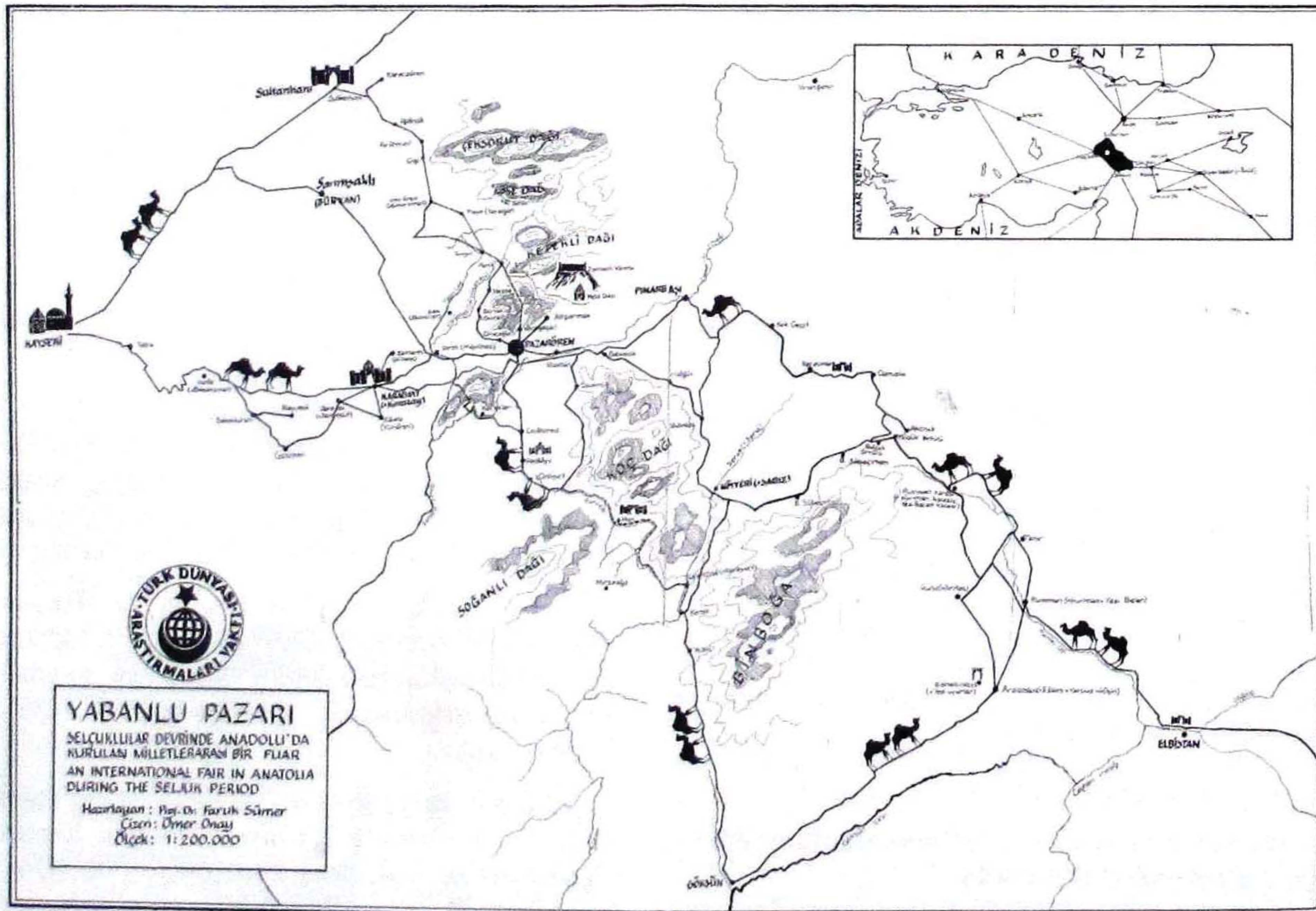
34 Yavuz (2002).

35 Kitap 1310-1340 yılları arasında derlenmiştir. Pegolotti (1936)

36 Pegolotti (1936), 28-29.

37 Yavuz (2006), 435.

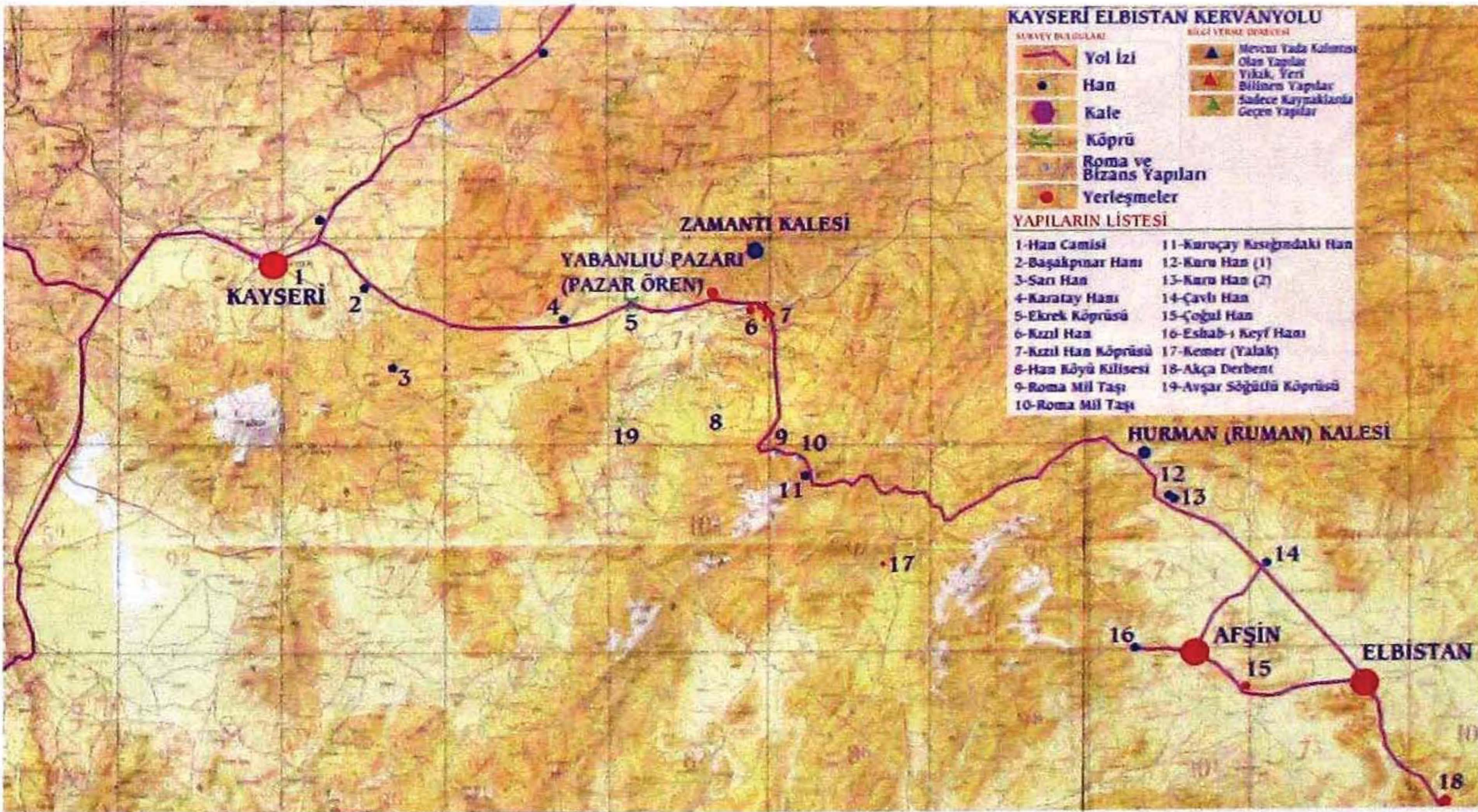
38 Sümer (1985), 13-14



Şekil 1. Yabanlu Pazarı civarı kervan yolları haritası (F. Sümer, 1985)

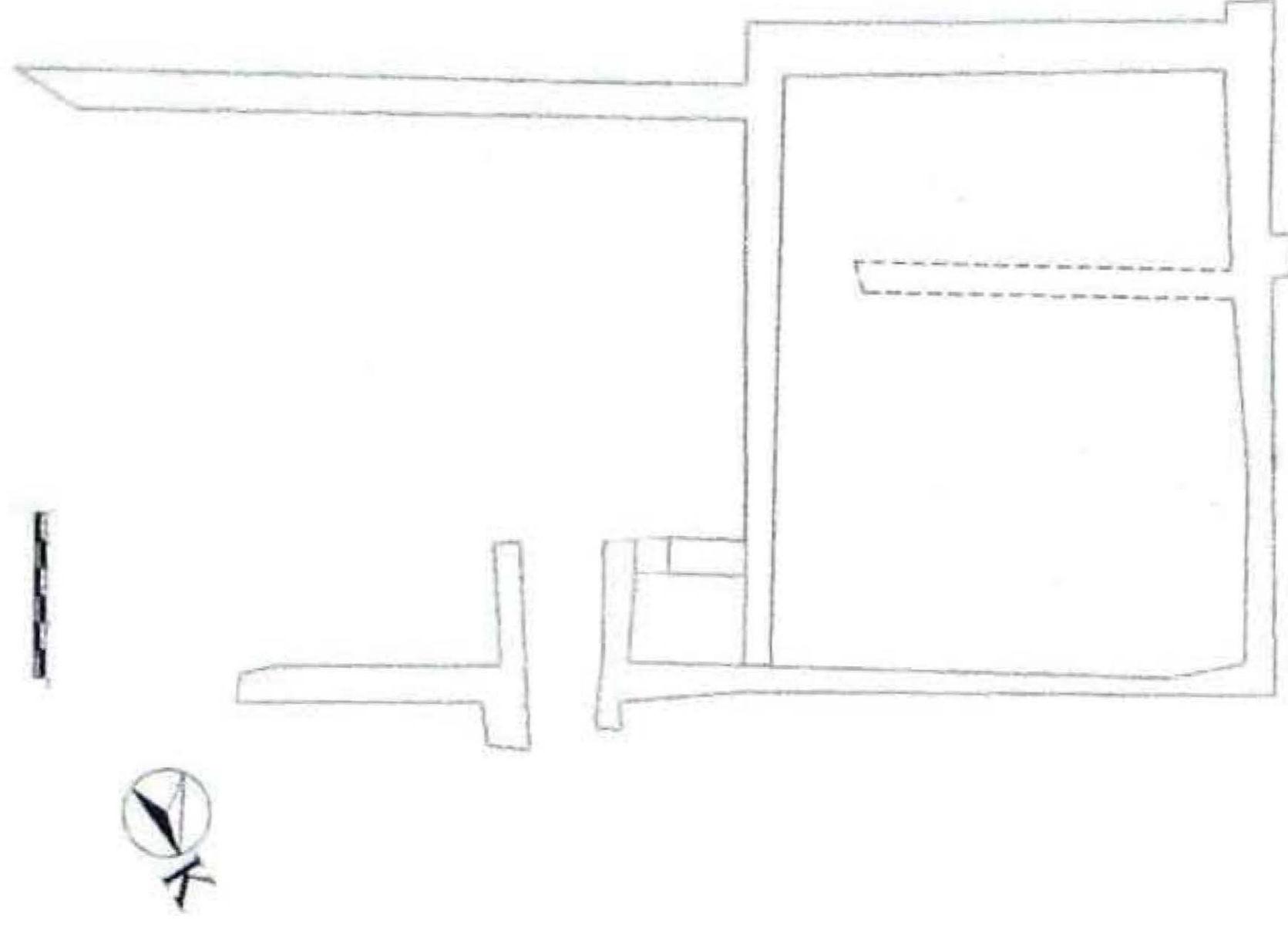


Şekil 2. Kayseri-Elbistan civarı Kiepert haritası (Kiepert, 1902-1906, Kayseri Paftası)



Şekil 3. Kayseri-Elbistan yolu Yavuz-Eraşar haritası.

Prof.Dr. Aysıl Tükel YAVUZ  
Doç.Dr. Osman ERAVŞAR



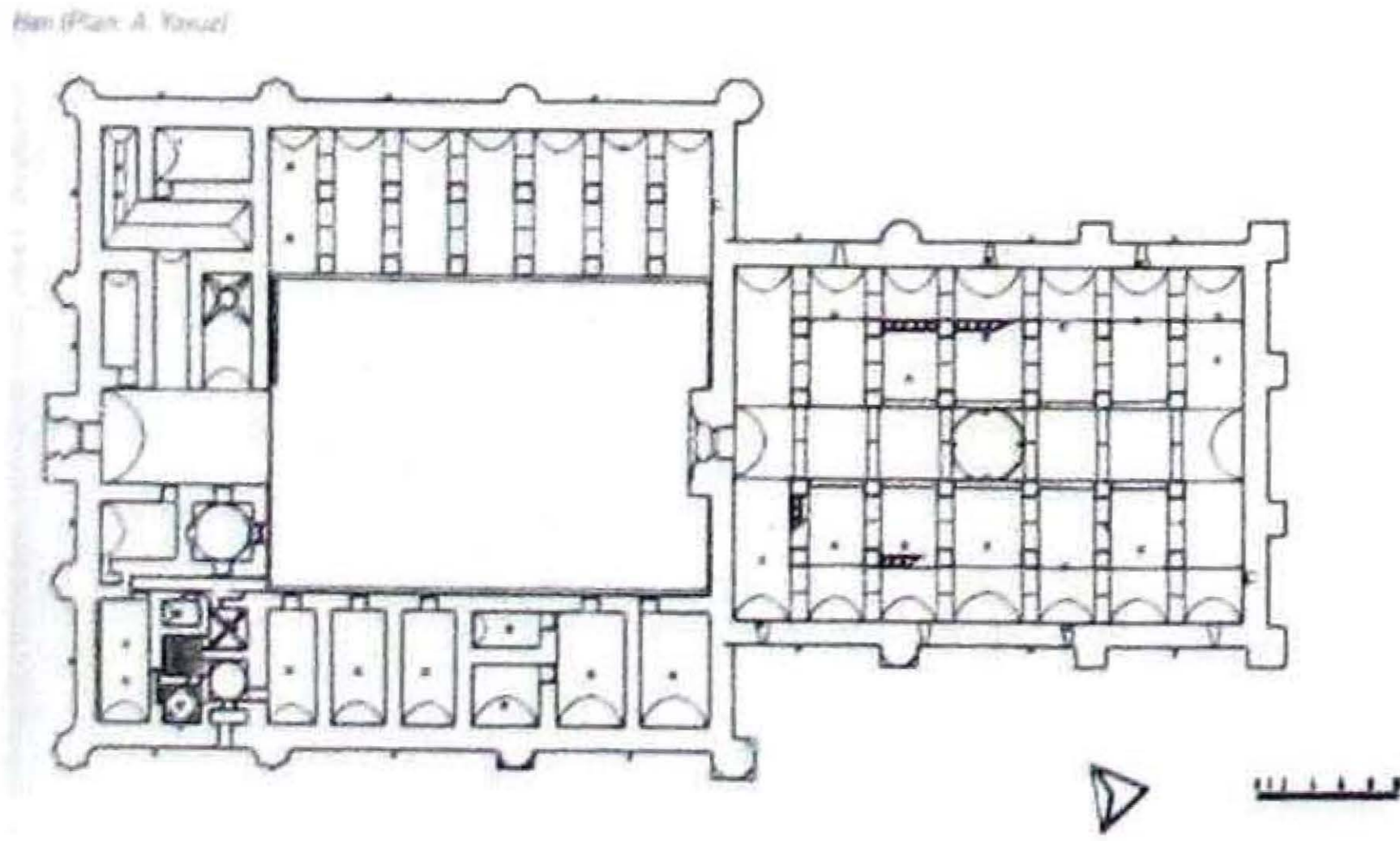
Şekil 4. İspile Han (Başakpınar Hanı), plan.



Şekil 5. İspile Han, doğudan görünüşü.



Şekil 6. İspile Han, avlu giriş kapısı ve avludaki mekân kalıntısı.



Şekil 7. Karatay Han Planı (A.T.Yavuz'dan)



Şekil 8. Karatay Han, doğu cepheden görünüşü.



Şekil 9. Kızılhan, duvar kalıntılarının görünüşü.



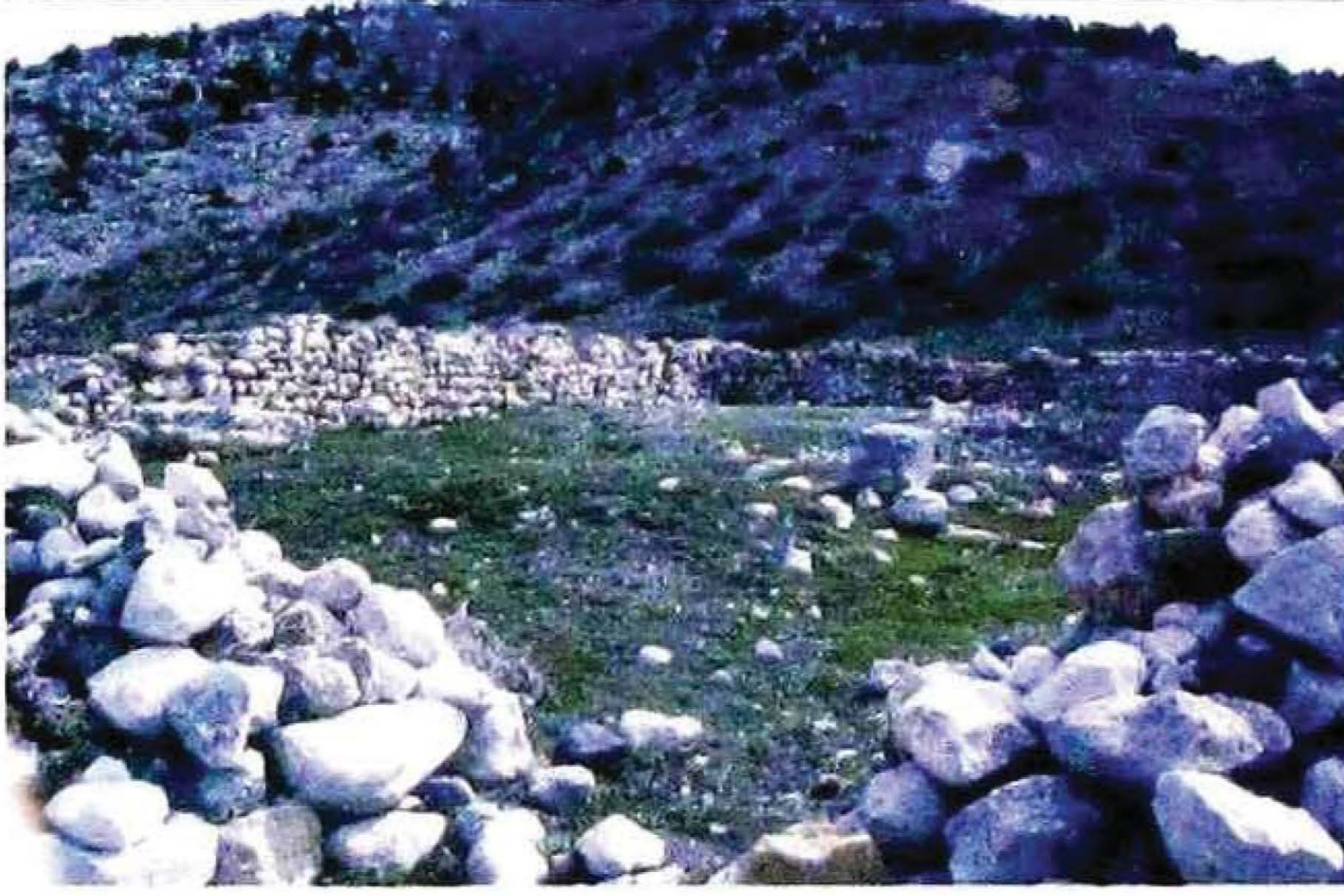
Şekil 10. Kızılhan, karşısındaki yapı kalıntıları. (G.Bell'den)



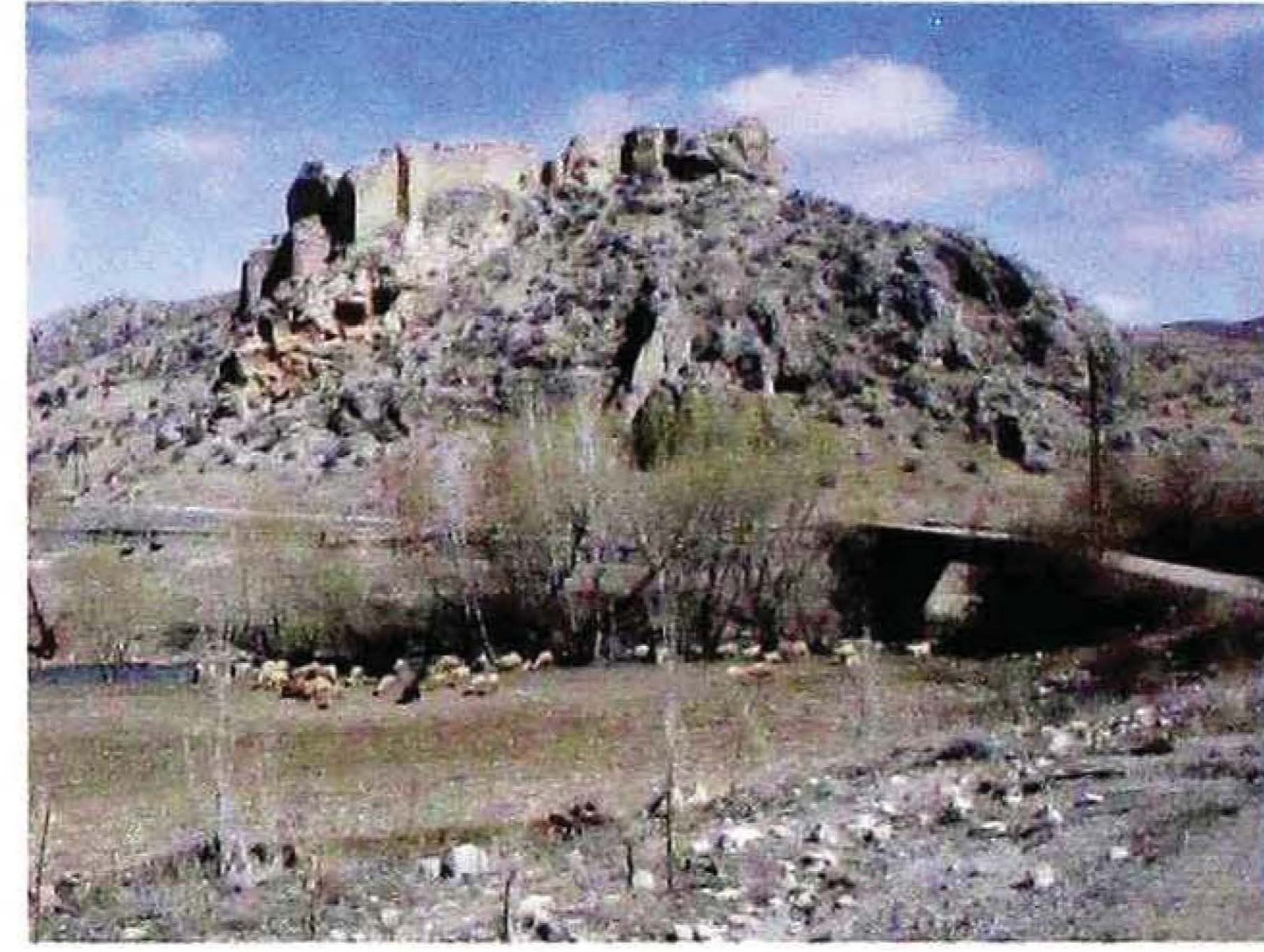
Şekil 11. Kuruçay Kısığındaki Han, uzaktan görünüşü.



Şekil 13. Kuruçay Kısığındaki Han yakınında bulunan Roma mil taşları.



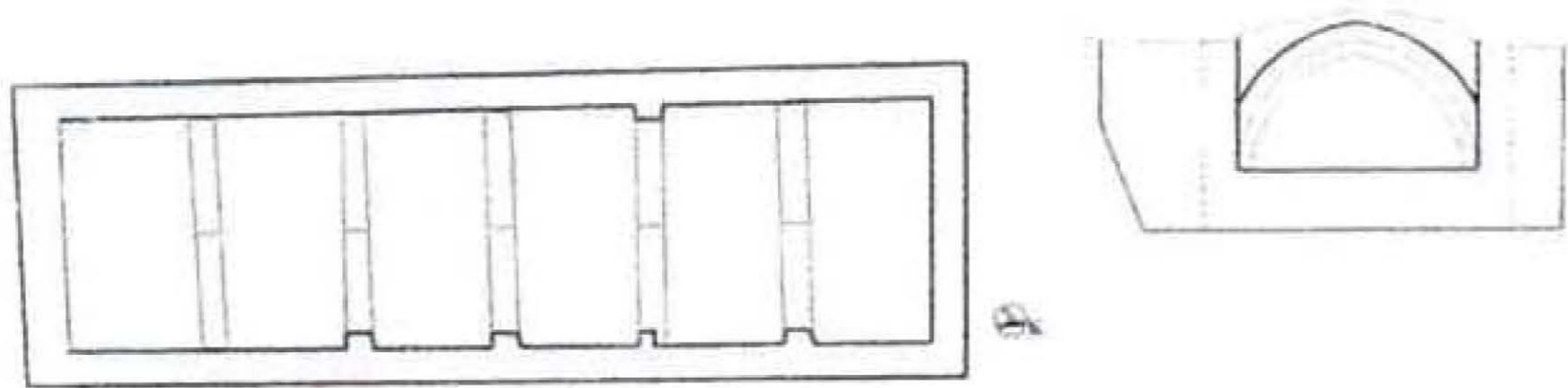
Şekil 12. Kuruçay Kısığındaki Han, yakından görünüşü.



Şekil 14. Hurman Kalesi.



Şekil 15. Kuruhan (1) ve Kuruhan (2), iki hanın arazideki konumu.



Şekil 16. Kuruhan I, plan ve kesit.

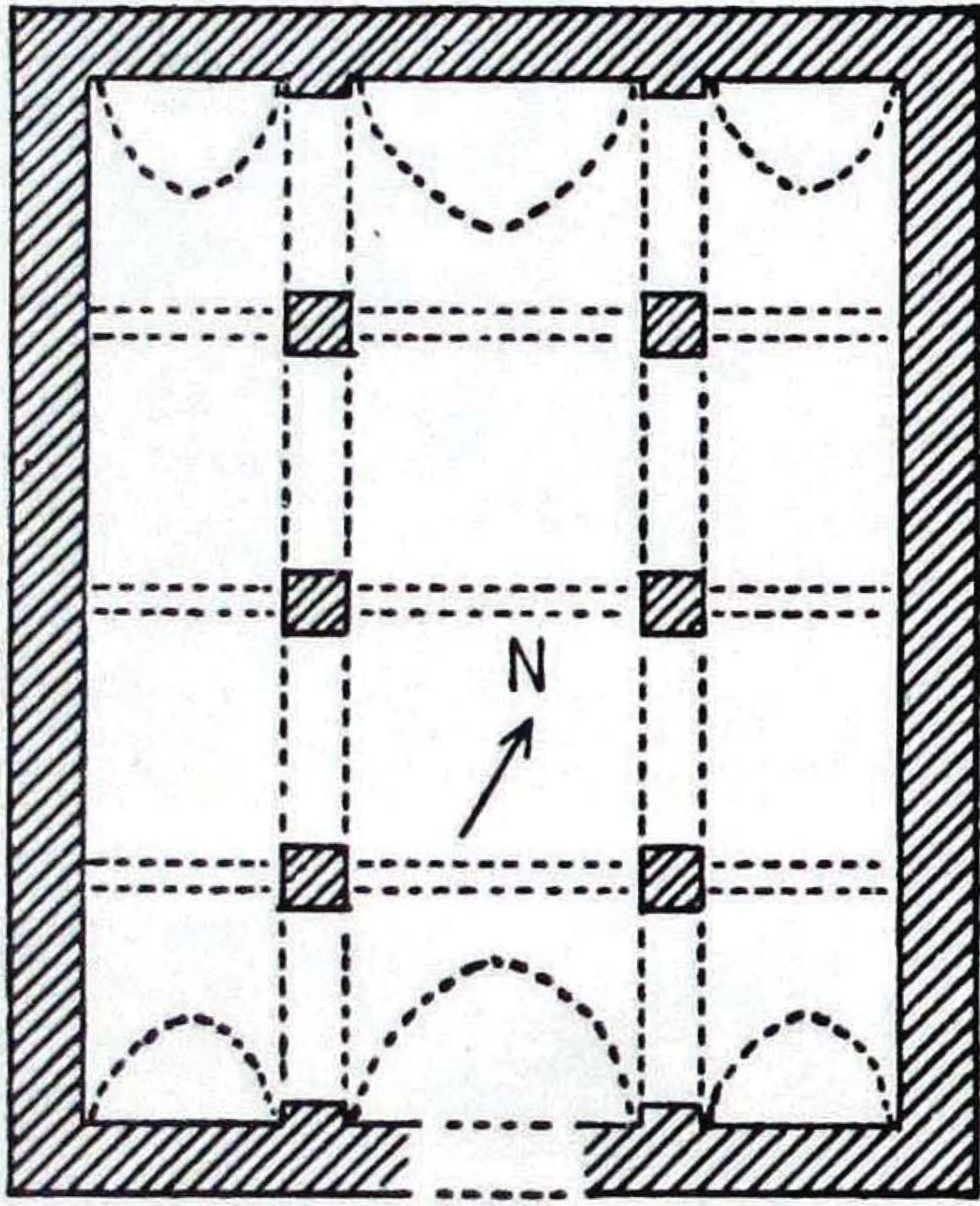


Şekil 17. Kuruhan I, dıştan görünüşü.

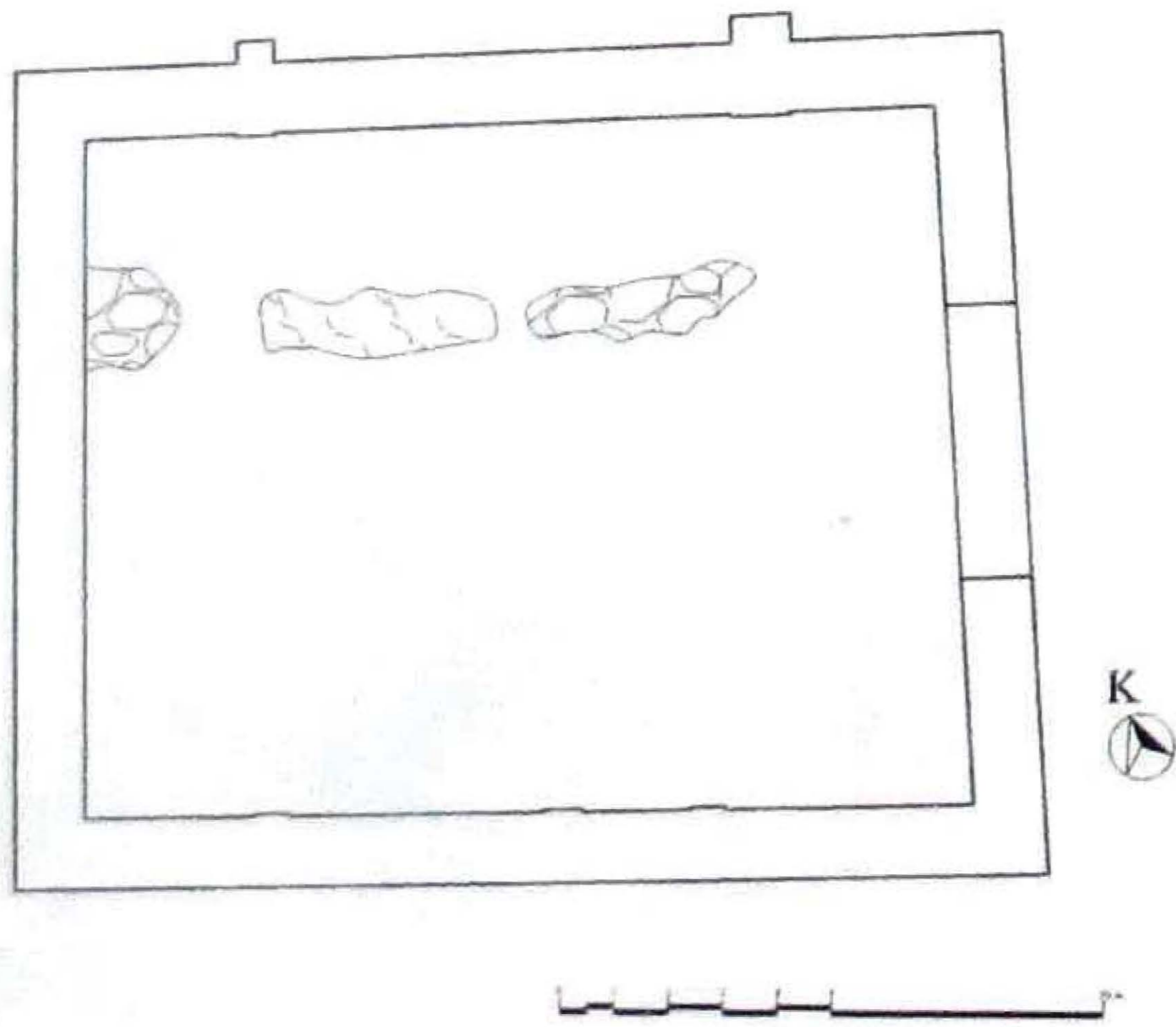
Prof.Dr. Aysıl Tükel YAVUZ  
Doç.Dr. Osman ERAVŞAR



Şekil 18. Kuruhan I, içten görünüşü.



Şekil 19. Kuruhan II'nin planı,  
K.Erdmann'dan (Erdmann, 1961).



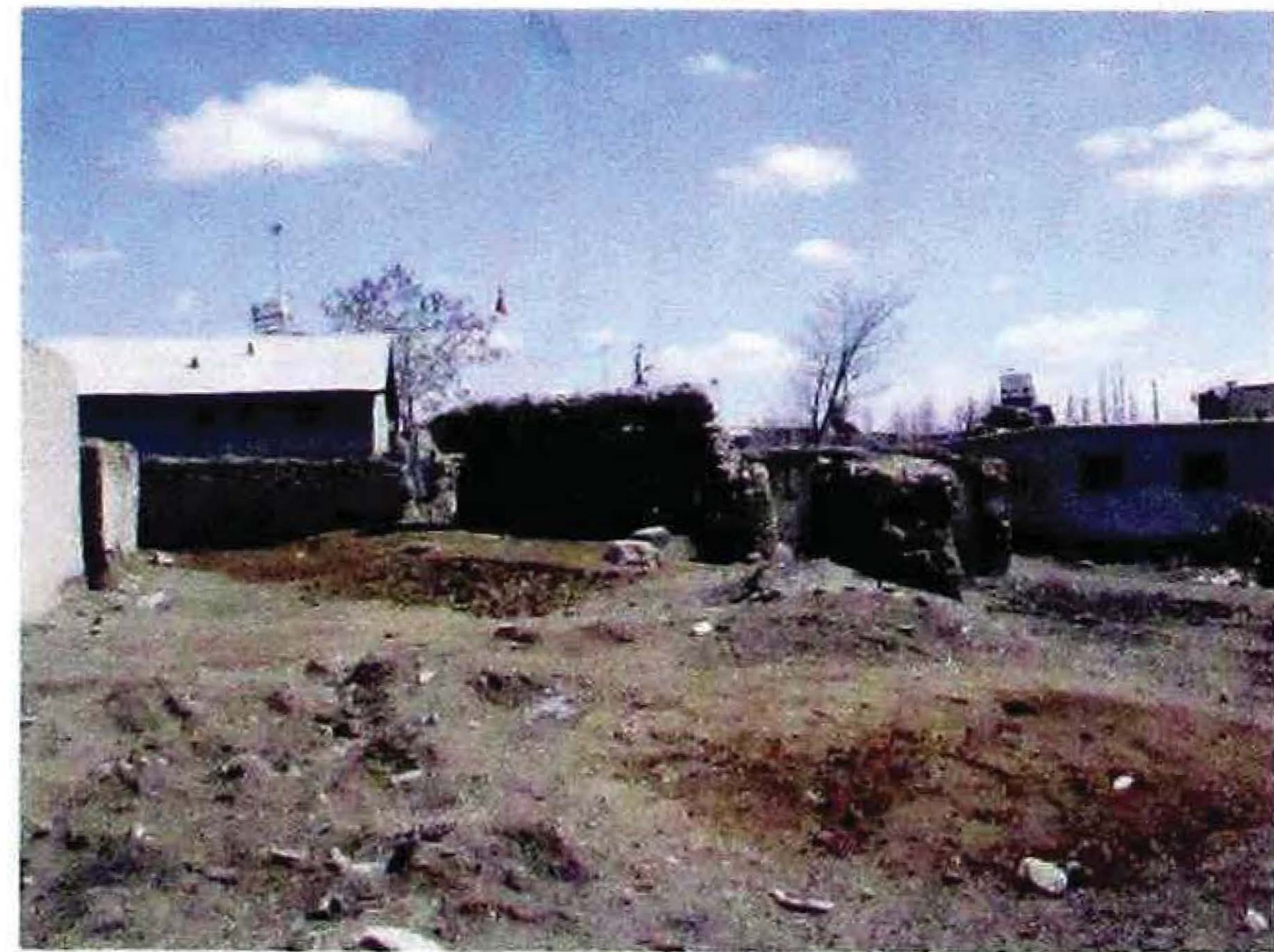
Şekil 20. Kuruhan II'nin günümüzdeki planı



Şekil 21. Kuruhan II, doğudan görünüşü.



Şekil 22. Kuruhan II, güney cepheden görünüşü.



Şekil 23. Çavlı Han, (Çoğul Han), servis  
mekanı çevresindeki yapı kalıntılarında görünüşü



Şekil 24. Çağıl Hanın yeri.



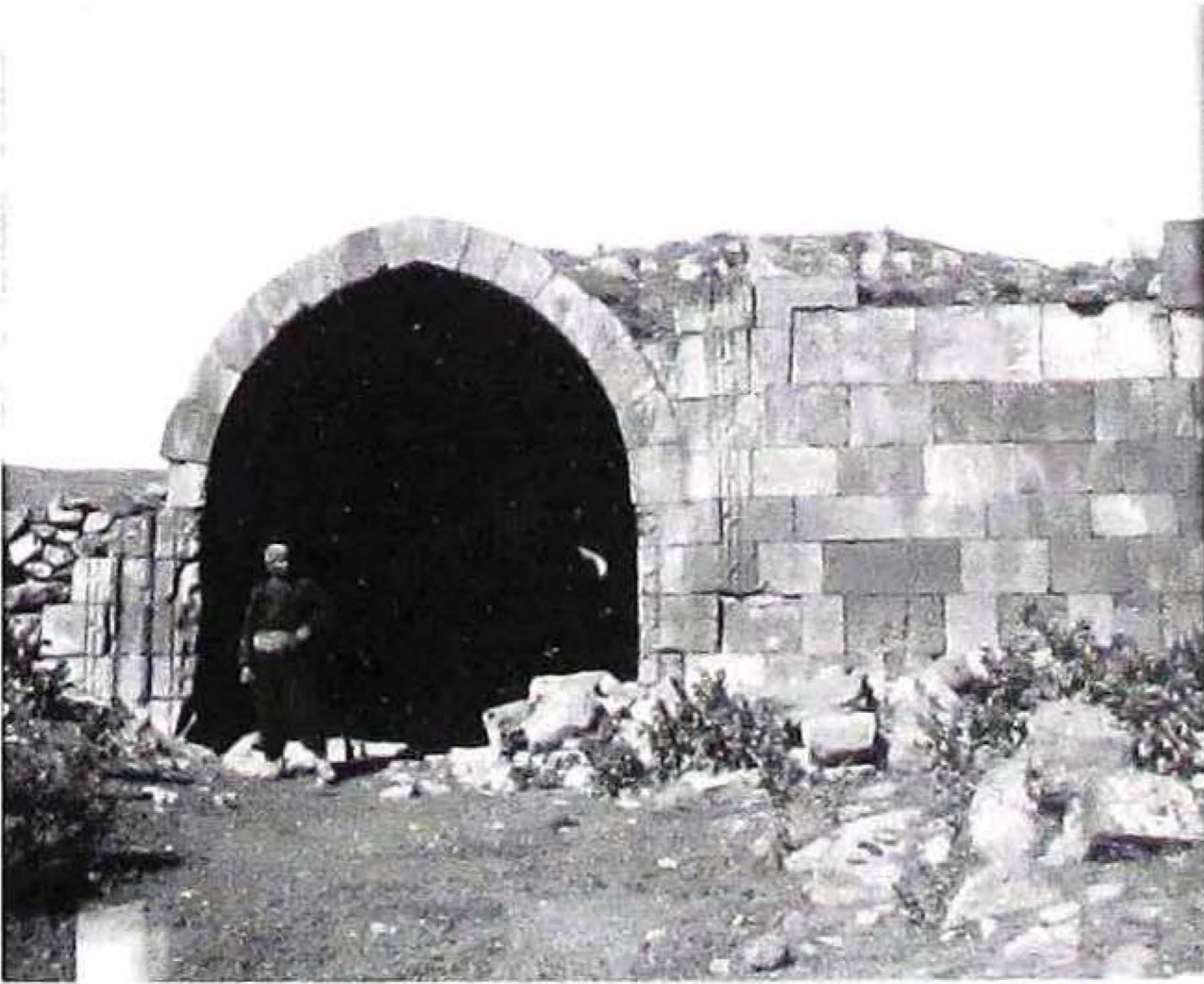
Şekil 27. Sarı Han kalıntıları.



Şekil 25. Sarı Han yakınındaki köprü (Avşarsöğtlü Köprüsü) (G.Bell'den)



Şekil 28. Zilli Han, kuzeyden görünüş



Şekil 26. Sarı Han (G.Bell'den)