

FEN EDEBİYAT

MSGSÜ FEN EDEBİYAT FAKÜLTESİ DERGİSİ
SAYI 5 / 2006



TC MİMAR SİNAN GÜZEL SANATLAR ÜNİVERSİTESİ

| Fen Edebiyat Fakültesi

Resimlerde Emirgân Meydan Çeşmesi

Gül SARIDİKMEN*

ÖZET

Bu makalede, Türk resminden seçilen örnekler eşliğinde İstanbul'un anıtsal mimarî örneklerinden biri olan Emirgân Meydan Çeşmesi tanıtılmaktadır. İstanbul'un popüler dinlenme mekânlarından biri olan Çınaraltı Meydanı ve bu meydanda yer alan Emirgân Meydan Çeşmesi, İbrahim Çallı başta olmak üzere, Sabiha Bozcalı, Sırrı Eldem, Hulusi Mercan, gibi pek çok sanatçı tarafından izlenimci yaklaşımla resmedilmiştir. Açık havada yapılmış olan bu resimlerde, çeşme ve çeşmenin yer aldığı meydandaki yaşam, tüm canlılığı ve renkleriyle tuvalere yansıtılmıştır.

Anahtar Kelimeler: Emirgân, meydan, çeşme, anıtsal mimari, ressam, tuval.

Emirgân Square Fountain in Paintings

ABSTRACT

In this paper Emirgan Square Fountain, which is one of the monumental architectural samples of Istanbul is presented through selected paintings from Turkish artists. Çınaraltı Square which is one of İstanbul's most popular excursion sites and Emirgan Square Fountain are depicted by numerous artists like İbrahim Çallı, Sabiha Bozcalı, Sırrı Eldem, Hulusi Mercan, in an impressionistic style. In these paintings, which were painted in the open air, the life around the fountain and the square is depicted with all its liveliness and colors.

Key Words: Emirgân, square, fountain, monumental architecture, artist, painter, canvas.

Emirgân Çınaraltı'ndaki Emirgân Meydan Çeşmesi, pitoresk görünümüyle, birçok ressama esin kaynağı olmuştur. Sessiz, sakin, huzurlu atmosferi ile karşısındaki Boğaz manzarasıyla koca çınarların gölgesindeki Çınaraltı Meydanı, pek çok insanı buraya çektiği gibi, meydan ve çeşme de ressamların tuvallerine yansımıştır.

Sultan I. Abdülhamid tarafından Emirgân'da büyük bir cami, hamam ve dükkanlar ile birlikte inşa ettirilen Emirgân Meydan Çeşmesi, çokgen planlı, mermer ve üzeri kurşun kaplı geniş bir saçak ve yüksek çokgen kasağa oturan kubbeden oluşan iki kademeli üst örtü sistemine sahip görkemli bir çeşmedir. Çeşme; cami, günümüze ulaşmayan hamam, fırın, değirmen gibi yapılarla beraber bir külliye şeklinde, Emurgünoğlu Yusuf Paşa'nın yaptırdığı sahil sarayının yerine inşa edilmiştir.¹

Sultan I. Abdülhamid'in yaptırdığı Emirgân Camisi adıyla bilinen Emirgân Hamid-i Evvel Camisi'nin kapısında H.1196 / M.1781/82 tarihli kitabe, çeşme üzerinde de kartuş içinde H.1197 / M.1782/83 tarihini veren kitabe vardır (Resim: 1).²

* Araş. Gör. (M.A.), Mimar Sinan Güzel Sanatlar Üniversitesi, Sanat Tarihi Bölümü.

¹ Belgin Demirsar, "Emirgân Camii", *Dünden Bugüne İstanbul Ansiklopedisi*, C.3, İstanbul 1994, 169.

² Hüsamettin Aksu-Ahmet Vefa Çobanoğlu, "Emirgan Meydan Çeşmesi", *Sanat Tarihi Araştırmaları Dergisi*, S.11, İstanbul 1992, 19.



Resim 1: Çeşmenin deniz tarafına bakan cephesindeki kartuş içinde tuğralı, karanfil ve güllü tarih kitabesi.

Çeşme esasında, dörtgenin köşelerinin kesilmesinden oluşan sekizgen plandadır ve geniş olan dört cephenin üçünde çeşme ve birinde niş yer alırken, daha dar olan kenarlar ise düz bırakılmıştır. Sekizgen gövdenin köşeleri, yivli dekoratif sütunlarla hareketlilik kazanmış ve bu sütun başlıklarından itibaren yatay kornişlerle cephe ikiye bölünmüştür. Çokgen gövdenin üst kısmındaki alana kitabeler, kartuşlar yerleştirilmiştir. Celi sülüs hatlı kitabelerde Lafzı Celâller, dualar ve Kur'an-ı Kerim'den bazı ayetler yazılıdır. Bu sülüs yazılar, hattat Hâcegân-ı Dîvân-ı Hümâyûn'dan Mehmed Emîn'e; musluksuz olan dört cephedeki ta'lik hat ile yazılı kıtalar Şair Tefîk'e ait olup, hattatı ise Mehmed Es'ad el-Yesârî'dir.³

Çeşmenin üç cephesinde, önünde tekneleri olan birer çeşme bulunur. Yine çeşme olması gereken bir cepheyse niş olarak değerlendirilmiştir. Çeşme aynaları, "S" ve "C" kıvrımları, deniz kabuğu biçiminde akant yaprakları gibi Rokoko karakterli, oldukça hareketli ve dekoratif olarak ele alınmıştır (**Resim: 2-4**).

Çeşme ve hemen yan tarafında, Ağa Hüseyin Paşa'nın 1844 yılında yaptırdığı Emirgân Muvakkithanesi, Sarıyer Belediyesi tarafından 1996 yılında onarılmıştır. Bugün çınarlar arasında kalan küçük Emirgân Çınaraltı Meydanı, çay bahçeleriyle doludur ve çeşme ile muvakkithane bu kalabalığın içinde kalır. Yağlıboya ve suluboya resimlerde genel olarak, Emirgân Meydan Çeşmesi'nin yanında, Emirgân Camisi de yer alır (**Resim: 5-6**).

³ Hüsamettin Aksu-Ahmet Vefa Çobanoğlu, *a.g.m.*, 20.



Resim 2: Çınaraltı'nda Emirgân Meydan Çeşmesi



Resim 3: Emirgan Meydan Çeşmesi



Resim 4: Musluklu çeşme cephesi



Resim 5: Çınaraltı'nda Emirgan Meydan Çeşmesi ve Emirgan Camisi.



Resim 6: Emirgân Camisi adıyla da bilinen Emirgân Hamid-i Evvel Camisi.

Emirgân Meydan Çeşmesi, değişik dönemlerde pek çok sanatçı tarafından resmedilmiştir. Ressam Sabiha Rüştü Bozcalı (1903-1998),⁴ 1930 tarihli *Manzara* resminde, Emirgân'daki tarihî Çınaraltı Meydanı'ndaki Emirgân Meydan Çeşmesi'ni betimler. Sabiha Bozcalı'nın figürsüz olan bu resminde, merkezde yer alan ulu çınar ağacının gövdesi arkasında yer alan çeşme, üst örtüsü ve genel hatlarıyla doğru olarak resmedilmiştir. Açık havada gözleme dayalı bir çalışmanın ürünü olan ve ışığın ve rengin ön plânda olduğu resimde, mermer çeşme yüzeyindeki süslemelere de yer verilmiştir. Çınar ağaçları, resimdeki düşeyliği vurgular. Sol kısımda, minaresiyle birlikte Hamid-i Evvel Camisi'nin küçük bir bölümü görülür (Resim: 7).

Sırrı Eldem (1901-?), Emirgân Meydan Çeşmesi'ni resmeden sanatçılar arasındadır. Darülmualimin-i Âliye'den mezun olup Mercan Sultanisi'ne öğretmenlik yaptığı dönemde, Sanayi-i Nefise Mektebi'nde de resim derslerine devam eden Eldem, ilk sanat kültürünü Şevket Dağ ve Tekezâde Sait'ten almıştır.⁵

Sırrı Eldem'in tamamlanmamış olan yağlıboya resminde, Sabiha Bozcalı'nın 1930 tarihli *Manzara* resmindeki bakış açısı vardır. Ön plânda ulu çınarın gövdesi ve arkasında merkezde mermer çeşme yer alır. Soldaysa yine minaresi ile birlikte camiden küçük bir bölüm görülür. Ağaç gövdesinin arkasında çeşmenin sekizgen gövdesinden düz olan cephe yer alır ve solda Abdülhamid'in tuğrasının olduğu musluklu dekoratif çeşme ile sağda diğer musluklu çeşme bölümü görülür. Sanatçı, her ne kadar resmi tamamlamamış⁶ olsa da genel olarak çeşmenin mimarisini, oranlarını ve süslemesini doğru olarak aktarmıştır. (Resim: 8)

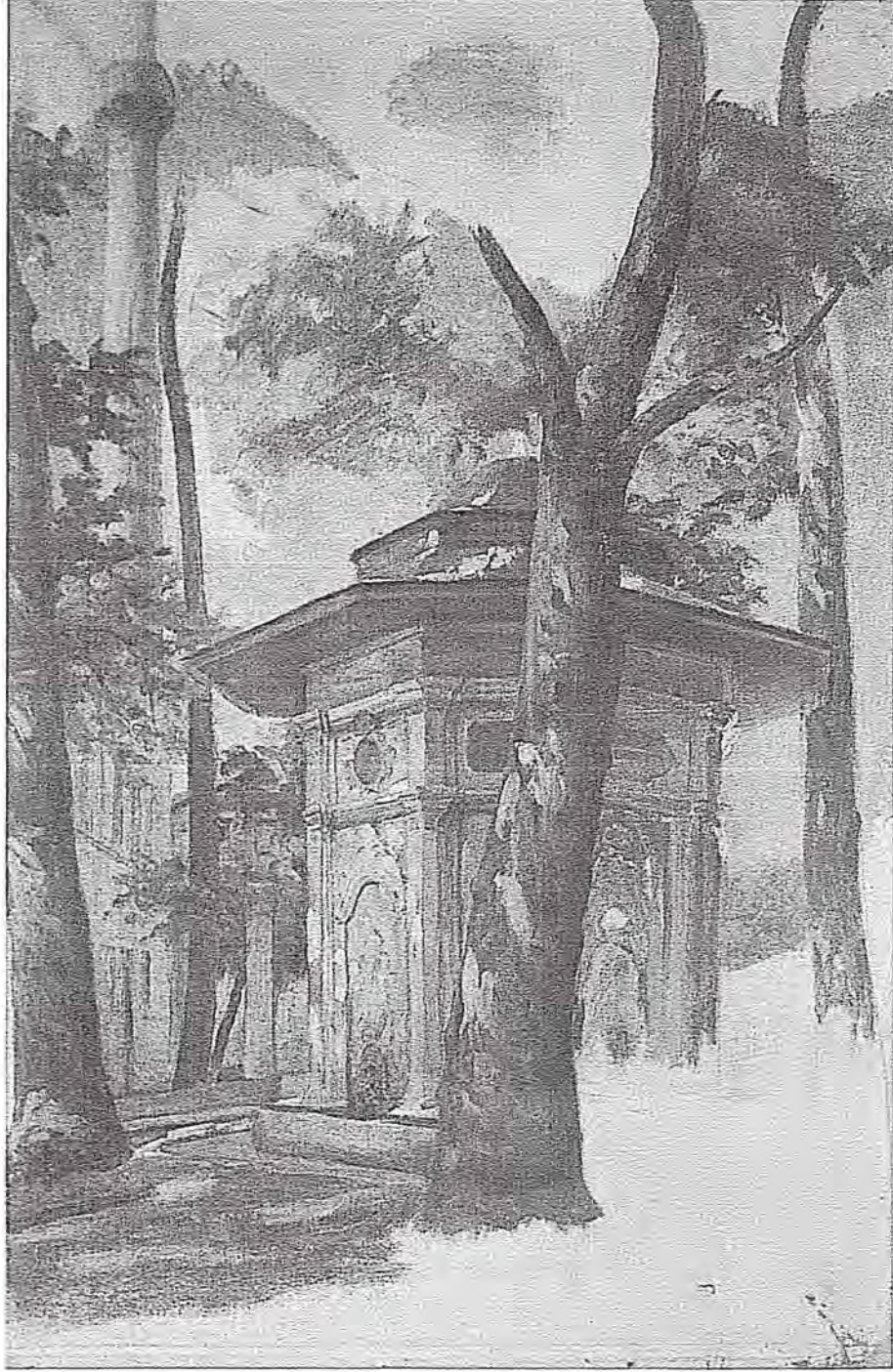
⁴ Ali Sami Boyar'dan özel resim dersleri alan Sabiha Bozcalı, 1918'de Almanya'ya giderek Berlin'de, Heimann atölyesinde, Münih'te Prof. Karl Caspar'ın yanında öğrenimini sürdürmüştür. Paris'te Neo-Empresyonizm'in ünlü temsilcisi Paul Signac Atölyesi'nde ve Roma'da İtalyan Metafizik resminin kurucularından biri olan Giorgio de Chirico Atölyesi'nde de üç yıl çalışmıştır. Türkiye'nin ilk kadın illüstratörü sayılabilecek sanatçı, pastel, suluboya, yağlıboya resimleri yanı sıra, ansiklopediler ve tarihi eserler için desenler ve taramalar yapmıştır. Taha TOROS, *İlk Kadın Ressamlarımız*, İstanbul 1988, 72-78.

⁵ Nüzhet İslimyeli, *Türk Plastik Sanatçıları Ansiklopedisi*, C.I, Ankara 1967, 165-166.

⁶ Müzayede kataloğunda, Eldem Ailesi'nin özel koleksiyonunda yer alan tablolarından *Emirgan Çınaraltı Çeşmesi* adlı eseri tamamlamaya ömrünün vefa etmediği belirtilir. *Güz Müzayedesini Klasik ve Çağdaş Türk Resmi Avrupa Eserler*, 9 Kasım 2000, Artium Sanat Galerisi, Artium Sungur Sanat Evi, s. 124.)



Resim 7: Sabiha Bozcalı, *Manzara*, 1930, tual üzerine yağlıboya, 80 x 58 cm., Özel Koleksiyon.
(*Resim Tarihimizden: Galatasaray Sergileri 1916-1951*, 178.)



Resim 8: Sırrı Eldem, Emirgan Çınaraltı Çeşmesi, tuval üzerine yağlıboya, 79 x 51 cm, (*Güz Müzayedesini* 9 Kasım 2000), Artium Sungur Sanat Evi, 127, resim:126/d)

Mehmet Ali Laga'nın (1878-1947) resmindeki anıtsal çeşme de genel olarak Emirgân Meydan Çeşmesi'ni akla getirir. Asker ressamı kuşağından olan Laga, Harbiye'de, Hasan Rıza ve Hoca Ali Rıza'nın öğrencisi olmuştur. Sanatçı, İzlenimci anlayışta resimler yapmış ve genellikle manzara konusuna ağırlık vermiştir.



Resim 9: Mehmet Ali Laga,
Çeşme, yağlıboya, 32.5 x 45 cm,
Tiglat Sanat Galerisi Koleksiyonu.
(*Sanat Dünyamız* 88, 50, Resim 68.)

Ön plânda sağda, sağa eğimli bir ağaç gövdesi, orta plânda anıtsal çeşme, solda yine ağaç gövdeleri ile çeşme arkasında mavi deniz görülür. Mermerden çokgen gövdesi ve iki kademeli kurşun kaplı üst örtüsü gibi genel mimari yapısı ile, ağaç gövdeleri ve arkadaki deniz ile bu çeşmenin Emirgân Meydan Çeşmesi olduğu bellidir. Buna karşılık, çeşmenin çokgen gövdesinde, sanki her bir cephede kemerli çeşme aynası varmış izlenimi uyanır. Ancak, Emirgân Meydan Çeşmesi'nin sekizgen cephesinin köşelere gelen daha dar ve düz dört cephesi ve daha geniş olan dört cephesinin de sadece üç yüzünde musluklu çeşme düzenlemesi ve bir cephede de nişli düzenleme vardır. Arkada deniz olduğu için, niş olan cepheden bakılarak resmin yapılmış olması ihtimali kuvvetlidir ve bu bakış açısıyla iki yanındaki düz dar cephelere yer verilmediği ortaya çıkar (Resim: 9).

Emirgân Çeşmesi, İzlenimci Kuşağın önde gelen ismi olan İbrahim Çallı (1882-1960) tarafından resmedilen yapılar arasında yer alır. Batıdaki İzlenimci akımın Türk resmine yerleşmesini sağlayan ve Türk resim tarihinde *İzlenimci Kuşak* (1914 *Kuşağı* ya da *Çallı Kuşağı*) olarak da adlandırılan kuşak içinde, grubun en önde gelen ismi İbrahim Çallı olmuştur. Çallı'nın resminde, serbest fırça kullanımlarına karşılık, sağlam bir desen anlayışı

olduğu görülür. Çallı, çeşmeyle birlikte, Çınaraltı meydanındaki çay bahçesi ve buradaki gündelik yaşamı da resimlerine aktarmıştır.

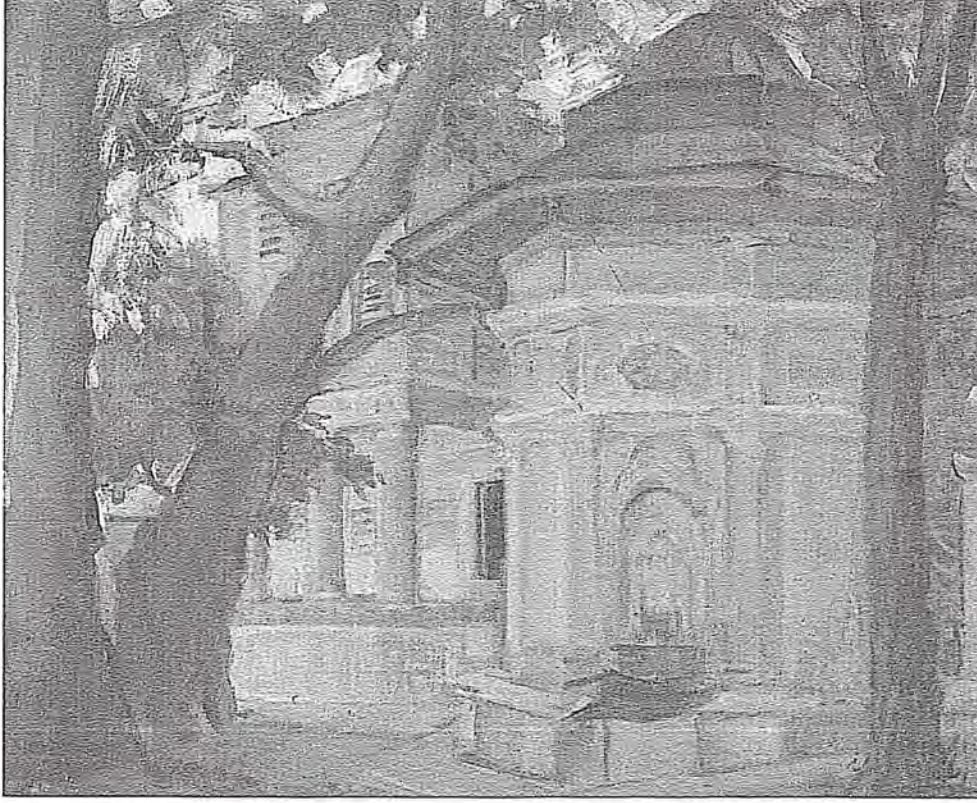
Çallı'nın, Türkiye Cumhuriyet Merkez Bankası Koleksiyonu'ndaki izlenimci paletin renkleri ve ışıklı atmosferi içinde, ön plânda masalar etrafında sandalyelerde oturan insanlara yer verdiği resminde, orta plânda, çokgen plânlı, üstü kurşun kaplı iki kademeli üst örtüye sahip Emirgân Meydan Çeşmesi yer alır. İki yanda, mermer çeşmenin boyunu aşan çınarlarla sınırlanan kompozisyonda, sağ taraftaki çeşme genel hatları ve oranlarıyla doğru olarak yansıtılmıştır. Çeşmenin solunda, Emirgân Camisi'nin mermer sütunlu cephesinin bir bölümü görülür. Sanatçı, tarihsiz olan, ama olasılıkla 1950⁷ civarında resmettiği resminde, Çınaraltı'ndaki sohbet eden, çay, nargile içen insanları tüm doğallıklarıyla resme aktarmıştır (Resim:10).

İbrahim Çallı'nın Türkiye Cumhuriyet Merkez Bankası Koleksiyonu'nda yer alan bu resminin bir benzeri de figürsüz olarak bir özel koleksiyonda yer alır (Resim:11). Türkiye İş Bankası Koleksiyonunda da Çallı imzalı, Çınaraltı'ndaki Emirgân Meydan Çeşmesi ve çay bahçesini betimleyen iki resim vardır. Çallı'nın resminde, ön plânda koca gövdeli çınar ağaçlarının gölgesi altında, masa başlarında, sandalyelerde oturan çok sayıda figür yer alır. Sağda, üst kısımları birbirine yaslanan iki ağaç gövdesi ve sol tarafta, yine aynı şekilde birbirine yaslanan iki ağaçla kompozisyonda düşeylik vurgulanmıştır. Bu iki ağaç grubu arasında kalan açıklığın biraz gerisinde, mermer çeşme yer alır. Çeşmenin önünde eğilmiş bir figür, çeşmenin boyutlarını vurgular. Sol kısımda cami, belli belirsiz görülür (Resim:12). Türkiye İş Bankası Koleksiyonu'ndaki diğer resimde, cami daha belirgin olarak yer alır (Resim:13).

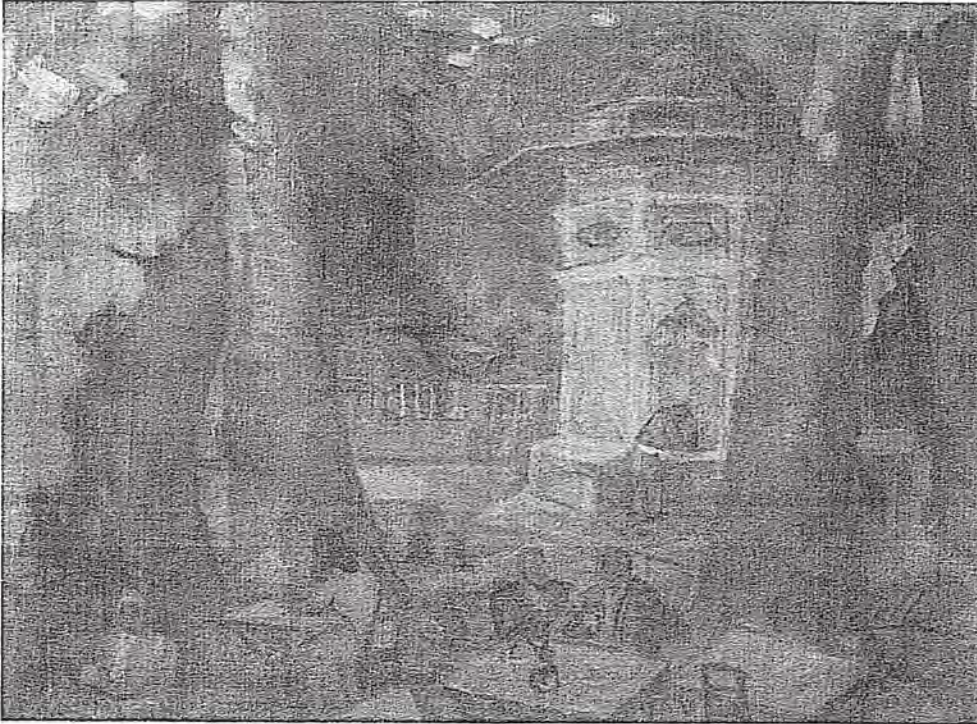


Resim 10: İbrahim Çallı, Çınaraltı, kontrplak üzerine yağlıboya, 61 x 85 cm, Türkiye Cumhuriyet Merkez Bankası Koleksiyonu.

⁷ Mümtaz Sağlam-Halil Akdeniz, *Türkiye Cumhuriyet Merkez Bankası Sanat Koleksiyonu 1 Batılı Anlamda Türk Resim Sanatının Gelişme Aşamaları ve Koleksiyondan Örnekler*, Ankara 2004, s. 69.



Resim 11: İbrahim Çallı, *Çeşme*, duralit üzerine yağlıboya, 34 x 44 cm., Özel Koleksiyon. (İbrahim Çallı, 113.)



Resim 12: İbrahim Çallı, *Emirgân*, tuval üzerine yağlıboya, 39 x 53 cm., Türkiye İş Bankası Koleksiyonu.



Resim 13: İbrahim Çallı, *Emirgân*, tual üzerine yağlıboya, 59 x 80 cm., Türkiye İş Bankası Koleksiyonu.

İbrahim Çallı atölyesinde yetişen sanatçılardan biri olan ve 1945 yılında Güzel Sanatlar Akademisi'nden mezun olan Hasan Hulusi Mercan (1913-1988) da tıpkı hocası gibi Çınaraltı Meydanı'ndaki Emirgân Meydan Çeşmesi ve çay bahçesini konu alan resimler yapmıştır. Kendine has çalışma tarzıyla, geometrik plânlar üzerine oturan, perspektiften kaçınan yüzeysel ve renkçi düzenlemeler yapan sanatçının resimlerinde, sonraki yıllarda geometrik bölümlenmeler gittikçe azalmış ve Mercan, açık havada Boğaziçi'ni konu alan, izlenimci nitelikte manzaralar resmetmiştir. Sanatçının yapıtları arasında Emirgân Meydan Çeşmesi'ni betimleyen resimleri de bulunur.

Sanatçının geometrik formlu ışık kırılmalarının olduğu resminde, ağaçların gölgesindeki çay bahçesinde oturan insanlar ve merkezde çokgen gövdesi ve iki kademeli üst örtüsüyle anıtsal çeşme yer alır. Genel olarak mimarî yapısı doğru olarak resmedilen çeşmenin arka plânında da cami belirir. Hulusi Mercan'ın İzlenimci sanatçılarda olduğu gibi, Çınaraltı'ndaki çeşme ve çay bahçesini, değişik gün ve saatlerde değişik ışık şartlarında çok sayıda resmetmiş olduğu görülür (**Resim: 14-16**).

Emirgân Meydan Çeşmesi, izlenimci tarzı sürdüren günümüz ressamlarının da konusu olmaya devam etmektedir. Sanatçı ve eser sayılarını çoğaltmak mümkün olmakla birlikte, bunlardan kayda değer üçünü incelemekte yarar vardır.



Resim 14: Hasan Hulusi Mercan, Emirgan, Çınaraltı, tual üzerine yağlıboya. (Çallı ve Atölyesi, 276.)



Resim 15: Hasan Hulusi Mercan, Emirgan'dan, tual üzerine yağlıboya. (Çallı ve Atölyesi, 276.)



Resim 16: Hasan Hulusi Mercan, Emirgan'dan, tuval üzerine yağlıboya. (Çallı ve Atölyesi, 277.)

Ahmet Yakupoğlu'nun (1920-) resimleri arasında da Emirgân Meydan Çeşmesi yer alır. Ahmet Yakupoğlu için, "Hoca Ali Rıza Bey'in İstanbul resmi için yaktığı meşaleyi Süheyl Ünver'den devralmıştır. ...Hoca Ali Rıza Bey ve A. Süheyl Ünver gibi İstanbul'u bize ait vatan köşesi olarak fırçasıyla sevdirmeyi başarmıştır. Onun İstanbul ressamlığı hasbi bir görevdir."⁸ diyen Ahmet Güner, Yakupoğlu'nun 1945-1999 arasında, yaklaşık yarım yüzyıllık süreçteki 400'e yakın İstanbul resimleriyle, başta Boğaziçi olmak üzere, kaybolan İstanbul köşelerini Hoca Ali Rıza ve Süheyl Ünver gibi belgelediğini belirtir.⁹ Gerçekten de sanatçının resimleri incelendiğinde, İstanbul'un pitoresk görünümünün, tüm tarihî, anıtsal yapılarının tuvallerine yansıdığı görülür. Güzel Sanatlar Akademisi'nde atölye hocası Feyhaman Duran'ın kendisini tabiata yönelttiğini ve Süheyl Ünver'in de kaybolacak kültür mirasına parmak bastığını¹⁰ ifade eden Yakupoğlu, Türk izlenimcilerinin önde gelen isimlerinden biri olan hocası Feyhaman Duran gibi açık havada çalışmış ve özellikle İstanbul'un anıtsal yapılarını resimlerine aktarmıştır.

Açık havada yaptığı bol ışıklı ve renkli resimlerinde, Emirgân Meydan Çeşmesi'ni de değişik bakış açılarıyla, farklı yönlerden ele almış ve çeşmeyi, tüm mimarî özellikleriyle adeta belgelemiştir. İlk resimde, çeşmenin niş olan yüzü belirginlik kazanır ve camiye bakan cephesi yandan görülür. Resmin solunda, muvakkithane yer alır. Çeşmenin gerisinde de, çınarların arasından görülen mavi deniz ve Anadolu yakasıyla gökyüzü bütünleşir (Resim:17). İkinci resimdeyse deniz yoktur. Çokgen gövdeli çeşmenin, biri camiye, diğeri Boğaz'a bakan, önlerindeki tekneleriyle dekoratif ayna taşları

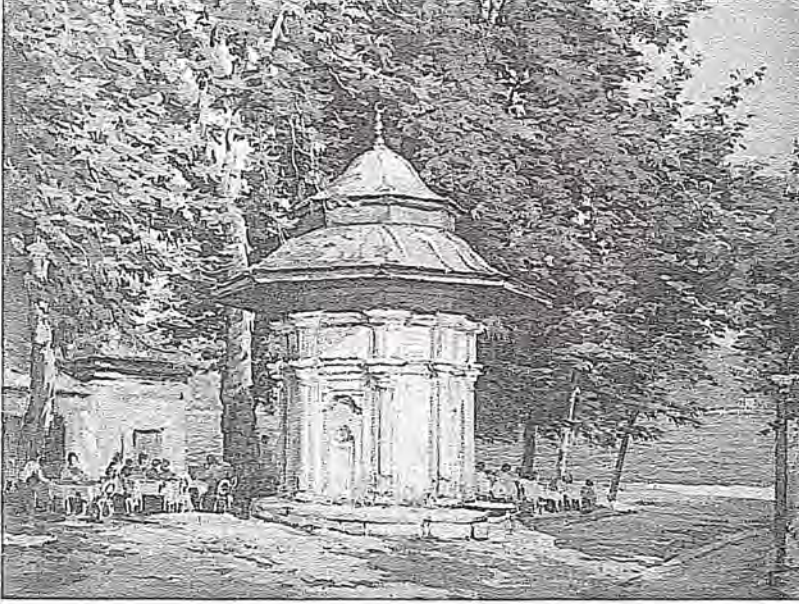
⁸ Ahmet Güner, *Resimde İstanbul ve İstanbul Ressamı Ahmet Yakupoğlu*, Ankara 2002, s. 10.

⁹ A.e., s. 10.

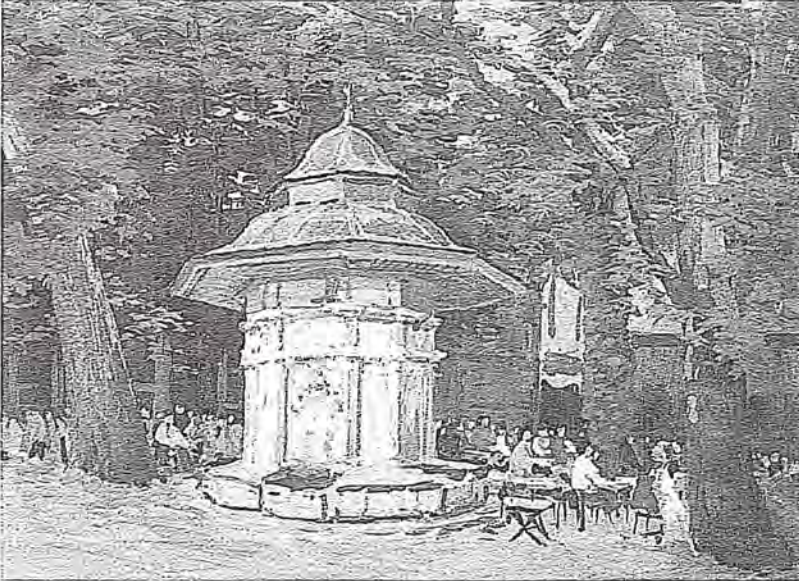
¹⁰ Ahmet Yakupoğlu; "Sene 1941 Mayıs", a.e., s. 11.

ve muslukları olan iki cephesiyle diğer iki düz cephesi seçilir (Resim:18). Her iki resimde de anıtsal çınarlar ve gölgesindeki çay bahçesinde oturup Boğaz'a karşı çay içen, sohbet eden çok sayıda insan buranın canlılığını izleyiciye hissettirir.

Günümüz sanatçılarından Ahmet Fazıl Aksoy (1949-)¹¹ ve Sezer Tansuğ'un "İzlenimci temaşanın çağdaş bir ustası"¹² olarak değerlendirdiği Ayhan Türker (1938 -) gibi günümüz İstanbul'un pitoresk görünümünü tuvale aktaran ressamın resimleri arasında da Emirgân ve Emirgân Meydan Çeşmesi yer alır. Ayhan Türker ve Ahmet Fazıl Aksoy'un Emirgân Çınar altı'nda yaptıkları resimlerinde, çeşme, cami, muvakkithane ve meydandaki çay bahçesinin canlı



Resim 17: Ahmet Yakupoğlu, Emirgân. (Resimde İstanbul ve İstanbul Ressamı Ahmet Yakupoğlu, 108.)



Resim 18: Ahmet Yakupoğlu, Emirgân. (Resimde İstanbul ve İstanbul Ressamı Ahmet Yakupoğlu, 94.)

¹¹ Avrupa'nın çeşitli ülkelerinde suluboya resim inceleme ve çalışmaları yapan ve suluboyanın duygusal ve şiirsel özelliğinin yoğunluğu ve bu etkinin uzun süre kalıcı olması nedeniyle resimlerinde suluboyayı yeğlediğini söyleyen Aksoy, açık havada resmettiği, ışığın ve rengin öne çıktığı gerek yağlıboya, gerek suluboya resimlerinde çevresini dikkatle gözlemleyerek, pitoresk görünümünü aktarmıştır. *İstanbul Ressamları Resim Sergisi, 18 Nisan – 20 Mayıs 2000*, Artium Sungur Sanat Evi, sergi broşürü, 32.

¹² Sezer Tansuğ, "İzlenimci Temaşanın Çağdaş Bir Ustası", *Sanat Çevresi*, S.197, Mart 1995, 44-45.

gündelik yaşamı, değişik zamanlarda, değişik bakış açılarıyla yansıtılmıştır.

“...tabiatın insan gözüne akseden her noktasını akıl ve duyu süzgecinden geçirerek tuvale ve kağıda aksettirmeye çalıştım. Her sanatçı da olduğu gibi, önceki ustaların tesirinde kaldığım çok oldu. Bu tesirlerin sentezi ile kendimi oluşturmaya çalıştım.”¹³ diyen Ayhan Türker’in, 2005 tarihli, ışığın ve rengin öne çıktığı resminde de yine günümüz Emirgân Çınaraltı Meydanı’nda cami, çeşme ve muvakkithane ile çay bahçesi görülür (Resim: 19).

1980’de Avrupa’nın çeşitli ülkelerinde suluboya resim inceleme ve çalışmalarına başlayan ve suluboyanın duygusal ve şiirsel özelliğinin yoğunluğu ve bu etkinin uzun süre kalıcı olması nedeniyle resimlerinde suluboyayı yeğlediğini¹⁴ söyleyen Ahmet Fazıl Aksoy, açık havada resmettiği, ışığın ve rengin öne çıktığı gerek yağlıboya, gerek suluboya resimlerinde çevresini dikkatle gözlemleyerek, pitoresk görünümleri aktarmıştır. Çeşme, çeşme ve muvakkithane ile buradaki çay bahçesindeki gündelik yaşam değişik zamanlarda, değişik açılardan bakışla, sanatçının Emirgân Çınaraltı’nı ele aldığı resimlerde yer alır (Resim:20-21).

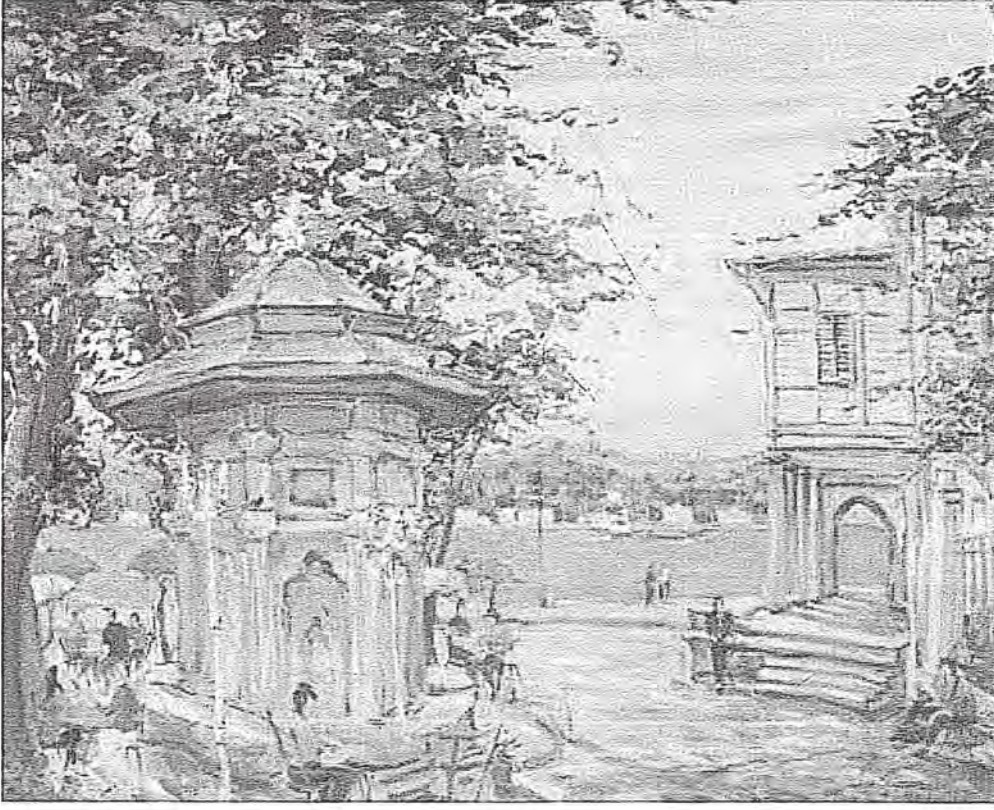
Görüldüğü gibi, sanatçıların değişik zamanlarda yaptıkları resimlerde Emirgân Meydan Çeşmesi ve etrafındaki yaşam adeta belgelenmektedir. İstanbul’un önemli mekânlarından biri olan Çınaraltı Meydanı ve meydanın simgesi durumundaki görkemli mermer çeşme, günümüzde de önemini korumaktadır.



Resim 19: Ayhan Türker, Emirgan Çeşmesi, 2005, tuval üzerine yağlıboya, 50 x 65 cm. (Ayhan Türker '05 Resim Sergisi, 12 Mayıs – 4 Haziran 2005, Sungur Sanat Evi, sergi broşürü.)

¹³ Ayhan Türker, “İkinci Kişisel Sergim Nedeniyle”, *Sanat Çevresi*, S.146, Aralık 1990, 5.

¹⁴ *İstanbul Ressamları Resim Sergisi, 18 Nisan – 20 Mayıs 2000*, Artium Sungur Sanat Evi, sergi broşürü, 32.



Resim 20: Ahmet Fazıl Aksoy, Emirgân, tuval üzerine yağlıboya, 55x 67 cm, (<http://www.ahmetfazilaksoy.com>)



Resim 21: Ahmet Fazıl Aksoy, Çınaraltı'nda çay bahçesinde Emirgân Meydan Çeşmesi'nin yer aldığı Emirgân adlı tablosunu resmederken. (<http://www.ahmetfazilaksoy.com>)

KAYNAKLAR

<http://www.ahmetfazilaksoy.com>

Aksu, Hüsamettin-Çobanoğlu, Ahmet Vefa, "Emirgan Meydan Çeşmesi", *Sanat Tarihi Araştırmaları Dergisi*, S.11, İstanbul, 1992, 19-22.

Ayhan Türker '05 Resim Sergisi, 12 Mayıs – 4 Haziran 2005, Sungur Sanat Evi, sergi broşürü.

Demirsar, Belgin, "Emirgân Camii", *Dünden Bugüne İstanbul Ansiklopedisi*, C.3, İstanbul, 1994, 169-170.

Giray, Kıymet, *Çallı ve Atölyesi*, İkinci Baskı, İstanbul, 2000.

Giray, Kıymet, *Türkiye İş Bankası Resim Koleksiyonu*, İkinci Baskı, İstanbul, 2000.

Güner, Ahmet, *Resimde İstanbul ve İstanbul Ressamı Ahmet Yakupoğlu*, Ankara, 2002.

Güz Müzayedesini / 31. Müzayede Klasik ve Çağdaş Türk Resmi Avrupa Eserler, 9 Kasım 2000, Artium Sanat Galerisi, Artium Sungur Sanat Evi.

İslimyeli, Nüzhet, *Türk Plastik Sanatçıları Ansiklopedisi*, C.I, Ankara, 1967.

İstanbul Ressamları Resim Sergisi, 18 Nisan - 20 Mayıs 2000, Artium Sungur Sanat Evi, sergi broşürü.

Özsezgin, Kaya, *İbrahim Çallı*, İstanbul, 1993.

Şerifoğlu, Ömer Faruk (Haz.), *Resim Tarihimizden: Galatasaray Sergileri 1916-1951*, İstanbul, 2003.

Sağlam, Mümtaz - Akdeniz, Halil, *Türkiye Cumhuriyet Merkez Bankası Sanat Koleksiyonu 1 Batılı Anlamda Türk Resim Sanatının Gelişme Aşamaları ve Koleksiyondan Örnekler*, Ankara, 2004.

Sanat Dünyamız, S.88 (Başlangıcından Bugüne Türk Resmi İçin Bir Müze Denemesi), İstanbul, 2003.

Tansuğ, Sezer, "İzlenimci Temaşanın Çağdaş Bir Ustası", *Sanat Çevresi*, S.197, Mart 1995, 44-45.

Toros, Taha, *İlk Kadın Ressamlarımız*, İstanbul, 1988. Türker, Ayhan, "İkinci Kişisel Sergim Nedeniyle", *Sanat Çevresi*, S.146, Aralık 1990, 4-5.

Yakupoğlu, Ahmet, "Sene 1941 Mayıs", *Resimde İstanbul ve İstanbul Ressamı Ahmet Yakupoğlu*, Ankara, 2002.