



SELÇUK ÜNİVERSİTESİ
SELÇUKLU ARAŞTIRMALARI MERKEZİ

**III. ULUSLARARASI TÜRK EL
DOKUMALARI (TEKSTİL) ve GELENEKLİ
SANATLAR KONGRESİ/SANAT
ETKİNLİKLERİ**

**Prof. Kenan ÖZBEL ve Prof. Dr. H. Örcün BARIŞTA
ARMAĞANI**

**III. INTERNATIONAL TURKISH TEXTILE (HAND WOVENS) and TRADITIONAL
ARTS CONGRESS/ART ACTIVITY**

**Editör:
Ahmet AYTAÇ**

30-31 Mayıs (May) 2011-Konya

BARTIN İLİ ULUS İLÇESİ GELENEKSEL KADIN KİYAFETLERİNDE İŞLEMELİ ELBİSE ÖNLÜKLERİ

EMBROIDERED APRON DRESSES IN THE TRADITIONAL WOMEN CLOTHES OF BARTIN CITY DISTRICT OF ULUS)

Gülizar ÇELEBİLİK*
Emine NAS**
Ayşegül YILMAZ***

ABSTRACT

A Western Black Sea city Bartın is drawing increasing attention by virtue of its natural beauty, beaches, historic structures as well as caves. The districts of Bartın city are; Amasra, Kuruçayı and Ulus. Ulus is situated on the southeast of Bartın over a valley where Ulus and Eldeş streams meet. Ulus was formerly a sub-district under district of Safranbolu while in 1944 since it became a town, it was affiliated to Zonguldak. As district of Bartın changed into a city in 1991 Ulus was then affiliated to city of Bartın.

The topic of present study has been detected as “*embroidered apron dresses*” as a unit of the traditional women clothes in Bartın city district of Ulus.

In this region dress aprons, known as “*öğnük*”, have been formed by the regional linen fabrics prepared by local women themselves. Aprons have been decorated with several plant motifs inlaid through single cross needle technique known as canvas. During use, it has been functioned by sewing on the front skirt of dress.

The objective of present study is to introduce traditional linen textile dresses in and around Ulus, give illustration on the use and dimensions of the embroidered aprons on the front skirt of these dresses as well as give information on the tools, techniques, color, motif and composition features in the decorations.

Data evaluation has been conducted within the light of data gathered from face to face talks in the field and visible features of the examined samples and finally a conclusion has been reached.

* Yrd. Doç. Dr., S. Ü. Mesleki Eğitim Fakültesi öğretim üyesi, Konya.

** Yrd. Doç. Dr., S. Ü. Mesleki Eğitim Fakültesi öğretim üyesi, Konya.

*** Öğr. Gör., S. Ü. Mesleki Eğitim Fakültesi, Konya.

Key words: Bartın city, Ulus district, dress, apron, embroidery, decoration.

GİRİŞ

Bartın; Karadeniz bölgesinin, Batı bölümünde, denizden 10 km içerde kurulmuş, tarihi, turistik değerleri, ormanları ve doğal güzellikleri yönünden Türkiye'nin çok önemli ve gelişmekte olan illerinden biridir.

Çalışmanın amacı; Bartın ili Ulus ilçesinde adı "öğnük" olarak isimlendirilen işlemeli elbise etek önü parçalarını tanıtmaktır. Bu bağlamda; Türk kültürünün geleneksel giyim ve kuşamına ait bir grup ürünün ünitesi olan önlüklerin işleme gereçleri, teknikleri, renk, konu ve kompozisyonları incelenmiş, yöre halkından elde edilen sözlü bilgiler ile desteklenerek tanıtılması sağlanmıştır.

Bildiri; Ulus ilçesi ve çevresinde belli bir dönem önemli bir uygulama ve kullanım alanı bulan ancak bugün üretimi ve kullanımı olmayan, Rahime Korkmaz ve Rabia Şimşek'e ait işlemeli etek ön parçaları ile sınırlıdır.

Bartın ili Ulus ilçesinin geleneksel giyimlerinin bir parçası olan elbiseler ve elbiselerdeki etek önü ünitesindeki işlemler hakkında bir araştırmaya, ayrıca literatürde herhangi bir bilgiye rastlanmamıştır. Dolayısı ile çalışma, ürün sahiplerinden elde edilen bilgiler ile sınırlı tutulmuştur. Rabia Şimşek'ten edinilen bilgiden konu kapsamında yer alan elbiselerin 1950 ve 1975 li yıllar arasında, çok sayıda ve yaygın bir şekilde, Ulus ve çevre köylerinde, günlük hayatta, evde ve sokakta kadınların beğenerek giydiği hatta o dönemde moda olduğu öğrenilmiştir (Rabia Şimşek, 1943).

BARTIN İLİ ULUS İLÇESİ GELENEKSEL KADIN KİYAFETLERİNDE İŞLEMELİ ELBİSE ÖNLÜKLERİ

Kelime anlamı olarak önlük; "*herhangi bir iş genellikle de yemek yaparken giysi kirlenmesin diye giyilen, boyundan askılı ve bele bağlanan örtü*" olarak tanımlanmaktadır (<http://tdkterim.gov.tr/bts>). Anadolu yöresel kadın giyiminde önemli bir kıyafet parçası olan önlük, işlevi gereği kadınların bellerine bağlayarak kullandıkları bir elbise koruma parçasıdır. Önlük bağı veya uçkur adı verilen ince kuşakla bele bağlanır. Yöresel kıyafet özelliğine göre sade, bordür şeklinde yalın süslemeli ve zengin renk, motif ve malzeme çeşitliliğine sahip düzenlemelerde hazırlanan türleri bulunmaktadır.

Çalışma kapsamı içinde yer alan önlükler, çeşitli yörelere ait araştırmalarda ve literatürde yer alan önlük ve önlük tanımlarından farklıdır. Bu farklılık, incelenen örneklerin yörede altı parçadan oluşan elbise bedeninin ön etek bölümünde yer alan bir ünitesi, hatta elbisenin tamamlayıcısı niteliğinde olması ve çeşitli dikiş teknikleri ile elbiseye ait bir parça biçiminde birleştirilmesinden kaynaklanmaktadır.

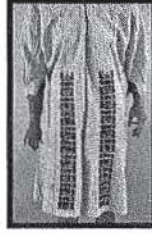
Yörede yapılan inceleme ve görüşmelerden, kadın kıyafetlerinin bir ünitesi olan bu parçaların;

- işlemelerle süslenerek ayrı hazırlanması daha sonra elbise ile birleştirilmesi,
- elbisenin ön etek bölümünün zaman içinde kullandıkça yıpranıp eskimesi, kirlenip lekelenmesi durumunda yenisi ile değiştirilme imkânı veren kullanım amacının olması,
- ayrıca yörede “öğnük” olarak bilinmesi, sebepleri doğrultusunda araştırma konusu, “elbise önlükleri” olarak isimlendirilmiştir. Elbise ve önlüğün tek bir parçada düşünülerek birleştirilmesi, önlüklere daha işlevsel ve rahat kullanım imkânı sunmuştur. Bugün yörede, yapımında harcanan emek ve kullanım şekli itibarı ile tercih edilmemekte, uygulayıcı ve kullanıcılar ve dolayısı ile bu kıyafet tipi dinamiğini kaybetmiştir.

Anadolu'nun çeşitli yörelerinde olduğu gibi Ulus'ta da el işlemleri ev merkezli uygulamalarla korunmaya, yöresel özelliklerle devamı sağlanmaya, evlenme gelenekleri içinde yer alan çeyiz kültürü çevresinde çeşitli uygulamalarla yaşatılmaya çalışılmaktadır. Geçmişten bugüne anadan kıza geçen ve böylece kuşaktan kuşağa aktarılarak günümüze ulaşan elbise önlüklerinin, sandıklarda korunarak saklandığı ayrıca işlevlerinin değiştirilerek aksesuar olarak çeşitli mobilyaların örtüleri biçiminde kullanıldığı öğrenilmiştir (Rabia Şimşek, 1943).

El işlemleri, geçmişten günümüze doğum, evlenme ve ölüm gibi hayatın üç ana dönemi çevresinde inanç, örf, adet, gelenek ve görenekler doğrultusunda uygulanmış ve halkın sosyal yaşantısını oluşturan kültürünü yansıtmıştır (Barışta, 2001:9). Türklere ait ve geçmişten bugüne ulaşan işleme sanatı örneklerine bakıldığında, işlemlerin ev dekorasyonunda, giyim ve giyim aksesuarlarında uygulandığı görülmektedir. Cumhuriyetin ilanı ile gelen ve 1925'te kabul edilen Kıyafet İnkılâbı'ndan sonra değişen kültüre bağlı giyim üzerinde bulunan işlemecilik de giderek azalmıştır. Anadolu'da kültürel mirasın işleme alanı ürünlerinden ve Türk kadın giyimlerinin bir parçası olan elbise ve önlüğün birleştiği özgün bir türün, Ulus yöresinde rastlanması en önemlisi bugün üretimi ve kullanımı olmayan bu örneklerin yapımında seçilen gereçlerin, uygulanan tekniklerin, seçilen renk, konu ve kompozisyonların, bir bildiri kapsamı içinde tanıtımı yapılmaya çalışılmıştır.

Elbiseler, yörede aynı isimle bilinmekte birlikte, “keten bezi” olarak adlandırılan, boyuna çizgili keten el dokumadan meydana getirilmiştir. Elbise, günlük hayatta yöre halkı kadınlarının keten dokumanın sağladığı serin tutma özelliğinden dolayı genellikle evde tercih ederek giydiği bir tür geleneksel kadın kıyafetidir. Elbiselerin altına giyilen ve bugün yörede örneğine ulaşılamayan, paçaları büzgülü ve paça kenarlarına elbise yakasında görülen işlemlerle yapılan süslemelerin var olduğu söz konusu olan donların giyildiği öğrenilmiştir (Rabia Şimşek, 1943).



Fotoğraf: 1. Bartın ili Ulus ilçesi
Rahime Korkmaz'a ait geleneksel kadın kıyafeti elbiseden genel görünüm.

Elbise, ön ve arka bedende altı, kollarda iki olmak üzere toplam sekiz parçadan oluşmaktadır. Ön bedende belde yer olan robadan başlayan ve etek ucuna kadar inen ikinci parça işlemeli olup, birinci büyük parçayı tamamlamış ve aynı zamanda ön etek ortasını oluşturmuştur. Çalışma kapsamında yer alan elbise önlükleri, XX. yüzyıla tarihlendirilmektedir. 1970'li yıllara ait olan bu örneklerin boyutları; en küçük 30x60 cm en büyük 35x65 cm ölçülerindedir.

İncelenen ürünlerin zemininde yörede "*keten bezi*" ismi verilen, boyuna çizgili bez ayağı keten el dokumalar, işlemelerinde ise; yörede "*çile ipi*" ismi verilen pamuklu iplikler kullanılmıştır (Fotoğraf:1-2). İşlemelerde seçilen ipliklerin kendileri tarafından elde edilip renklendirildiği öğrenilmiştir (Rabia Şimşek, 1943). İşlemelerde kullanılan ipliklerin renklerinde solma ve zemin dokumalarında lekelenmeler görülmektedir.

Teknikler, iğne, makas, yüksük gibi basit el araçları ile uygulanmış, gergef veya kasnak kullanılmamıştır.

Örneklerde tek teknik uygulaması dikkat çekmektedir. Dokumanın iplikleri üzerinde yürütülen iğneler grubunun altında yer alan iplik sayılarak yapılan yörede "*kanevçe*" (Rabia Şimşek, 1943) adı verilen tek çapraz iğne tekniği (Barışta,1997:5) (Fotoğraf:2) kumaşın çözgü ve atkı iplikleri sayılarak uygulanmıştır. Türk işlemeciliğinde XIX. yüzyıldan sonra yaygınlaşan sayılı iğnelerden biridir. Halk arasında "*kanaviçe*" olarak bilinen bu iğne özellikle 20. yüzyıl işlemelerinde çok uygulanmıştır (Barışta,1997: 45).

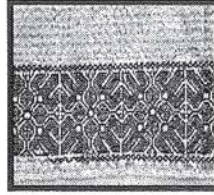
Dikdörtgen formundaki önlük parçalarının kenarlarına herhangi bir dikiş tekniği uygulanmamıştır. Daha sonra elbiselerin ön eteklerine elde çırpma dikişi tekniği ile tutturulacak olması nedeni ile kenarlarda temizleme ve süsleme yapılmamıştır.

Zeminde, keten dokumanın natürel rengi olan krem renk görülmektedir. Boyuna çizgilerde ketenin natürel rengi olan krem ve çizgilerde de koyu krem renk seçilmiştir. Koyu krem renk çizgilerin doğal keten lifini natürel rengi olduğu, zemindeki açık krem rengin ise keten lifinin önce suyla ıslatıldıktan sonra açık havada kurumaya bırakılıp, nem ve güneş ışığının etkisiyle renginin açılması ile elde edildiği daha sonra iki

renk elde e sağlandığı ve bu işlemden sonra iplik yapıldığı öğrenilmiştir (Rabia Şimşek, 1943).

İşleme ipliklerinde, kırmızı ve lacivert renk seçilmiş ve incelenen tüm örneklerde bu iki renk kullanılmıştır. Çok sayıda rengin varlığı söz konusu değildir. Antinatüralist olarak nitelendirebilecek bir yaklaşımla sergilenen renklendirmelerde, ton kullanılmamış, kırmızı ve lacivert rengin sıcak-soğuk renk karşıtlıklarına cesur bir tavırla başvurulmuştur.

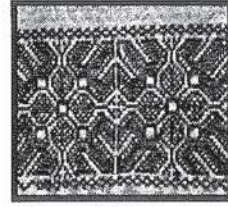
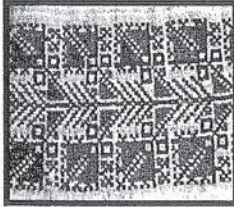
İncelenen örneklerde görülen lacivert rengin indigo, kırmızı rengin krom boyalar ile renklendirildiği tespit edilmiştir.



Fotoğraf: 2. Bartın ili Ulus ilçesi işlemeli etek ön parçasının zemininde ve işleminde kullanılan keten dokuma ve pamuklu iplik, uygulanan tek çapraz iğne tekniği.

Tek renkli zemin üzerine iki renkle işlenmiş örnekler olarak karşımıza çıkan ürünlerde ya lacivert renk motiflerin kenar konturları, kırmızı renk ise kontur içine alınan motiflerin dolgulanmasında ya da bu iki rengin eşit miktarda kullanılarak motiflerin oluşturulduğu görülmektedir.

Parçaların iki uzun kenar bordürlerinde yer alan motifler, aynı renklendirme düzeni ile düzgün tekrarlamalar ile uygulanmıştır (Fotoğraf:3-4).



Fotoğraf: 3. Motif konturlarının lacivert, içlerinin kırmızı renk ile dolgulanması.

Fotoğraf: 4. Motiflerin eşit miktarda lacivert ve kırmızı renk ile oluşturulması.

Kompozisyonlarda temel birimler bitkisel motif türlerinden seçilmiş olup, geometrik bezeme türleri yardımcı veya ifadeyi tamamlayıcı motifler olarak kullanılmıştır.

Elbise önlüklerinde bitkisel bezemelerden; mine, pıtrak, küpeli, yıldız çiçeği, karanfil, sümbül, gül, dal, küçük ve dilimli yapraklar, tomurcuklar ve filizler, geometrik bezemelerden; zikzak, kare, dikdörtgen ve düz çizgi biçimleri yer almaktadır.

Yörede her bir motife bir isim verilmiştir. Bunlar; “*Basma*”, “*Çakmak*”, “*Aytabanı*”, “*Boyunduruk*”, “*Yonca*”, “*Yıldız*”, “*Karanfil*”, “*Küpelî*”, “*Küçük İstanbul*”, “*Kilim*” ve “*Karagöz*” dür (Rabia Şimşek, 1943).

Ürünlerde birden fazla motifin yinelenmesi ile oluşturulan kompozisyon görülmektedir. Bu kompozisyonda motifler; düzgün ve bağlantılı sıralamalarla düzenlenmiş, elbise önlüklerinin iki uzun kenarına süslemeciliğin ön planda tutulduğu bordürler biçiminde yerleştirilmiştir. Geometrik düz çizgiler yardımı ile bir çerçeve içine alınan bordürlerdeki motifler; bir merkezden dağılarak, düzgün tekrarlamalar ve diagonal bir şekilde yerleştirilmiştir.

SONUÇ

Türk kadını, hayatının her alanında kullanabileceği eşyayı işlemlerle bezeyerek estetik beğenisini görselleştirmiş, herhangi bir eşyayı değerli kılan yeni bir bakış açısı kazandırmıştır. İşlemeli elbise önlükleri Bartın ili Ulus ilçesi kadınının, Türk sanatına ve kültürüne önemli bir armağandır.

Türk geleneksel giyim-kuşamının önemli bir parçası olan elbise önlükleri, XX. yüzyıl Türk halk işlemlerinde görülen malzemeler, teknikler, renkler, seçilen konular ve kompozisyonlar hakkında pek çok bilgi kazandırmaktadır.

Benzer ya da yaklaşık boyutlarda oluşturulmuş elbise önlüklerinin teknik, renk, motif, kompozisyonların yanı sıra dokumalarıyla da benzerlikler göstermesi, bu ürünlerin güçlü bir evlilik öncesi hazırlığına ait geleneğin varlığını ortaya koymaktadır.

Elbise ve önlüklerin zemininde karşılaşılan boyuna çizgili bez ayağı keten el dokumalar, yöre halkının yerel dokuma tezgâhlarında kendi ihtiyaçlarını karşılamak amaçlı ürettikleri, işlemlerde kullanılan pamuklu ipliklerin ise hazır mamul olarak çarşıdan alındığı öğrenilmiştir. Bugün yörede keten ve keten iplik üretimi yapılmamaktadır. Keten üretiminin devlet tarafından yasaklanması ve sınırlandırılması, ayrıca fabrikasyon üretimin sunduğu kolaylık ve çeşitlilik iplik üretiminin ve dokumacılığının kaybolmasına neden olduğuna işaret etmektedir.

Elbise önlüklerinde yer alan motifler, yörede “*kanevçe*” olarak bilinen çapraz iğne tekniğinin tek başına kullanılması ile oluşturulmuştur. Böylece, başka bir iğne tekniğe ihtiyaç duyulmadan tek başına bir tekniğin hâkimiyeti ile de sade bir estetiğin yakalanacağı kanıtlanmıştır.

Renklerin motiflere, tabiata karşı bir tavırla antinatüralist bir yaklaşımla yorumlandığı, motiflerin biçim ve yoğunluklarını değerlendirirken kırmızı ve lacivert rengin eşit miktarlarda kullanılmasına dikkat edildiği gözlenmiştir. Motiflerin dış konturları çoğunlukla lacivert renkle belirlenmiş, motif içlerinin ise genellikle kırmızı renk ile işlendiği fark edilmiştir.

Süslemelerde, somut konulardan bitkisel bezemelerden çiçeklerin stilize edilerek daha fazla tercih edilerek kullanıldığı görülmektedir.

Ürünlerde birden fazla motifin yinelenmesi ile oluşturulan kompozisyon görülmekte, geometrik düz çizgiler yardımı ile bir çerçeve içine alınan bordürlerdeki motifler; bir merkezden dağılarak, düzgün sıralamalar ve diagonal bir şekilde yerleştirilmiştir.

Türk işlemeciliğinin Türk sanat tarihi ve Türk halk biliminde seçkin yeri olmakla birlikte, isimsiz sanatçılar özellikle kadınlar ile güzel sanatlar düzeyine ulaştırılan çeşitli türlere ait ürünler mevcuttur. Türk kadını, eline aldığı herhangi bir dokuma parçasını işlemlerle zenginleştirmiş, günlük hayatının içinde kullanılmasını sağlayarak değer katmıştır.

Anadolu'da yöresel giyim-kuşama ait ürünlerin müzelere girmemiş, bilinmeyen, tanınmayan pek çok örneği bulunmaktadır. Genellikle bu örnekler, evlerde sandıklarda saklı kalmakta ya da kullanılarak yıpratılmaktadırlar.

Halk işlemleri adı altında isimlendirilerek incelenmesi gereken bu ürünlerin belgelendirilmemesi, henüz yeterince çözümlenmemiş bir problem arz etmektedir. Yöredeki yaşlı kaynak kişilerden malzeme, teknik, renk ve motif isimleri varsa anlamları öğrenilmelidir. Zaman geçirmeden sanat tarihi, halkbilim ve teknik alanlarda yetişmiş elemanlarla ekipler oluşturmalı, işleme bulunduran merkezlerde alan araştırmaları yapılmalıdır.

Sonuç olarak diyebiliriz ki; sınırlı da olsa bir bildiri içinde Bartın ili Ulus ilçesinden elde edilen örneklerle sunulmaya ve tanıtılmaya çalışılan işlemeli elbise önlükleri, giyim üzerinde bulunmaları ile ilginç ve aynı zamanda ince bir sanat zevkinin ürünlerini temsil etmektedirler. Özgün sanat değerleri ve Türk sanat tarihi içinde giyim ve işleme özellikleri ile yeri dikkate alınarak tanıtımları yapılmış ve dar bir çevreden uluslararası boyutlara geçişi sağlanmaya çalışılmıştır.

KAYNAKÇA

- Altun, Gülizar (2004). Konya Meram İlçesi Karadığın Kasabası'nda Kanaviçe İşlemler, Yıl: 2004, Sayı:11, S.Ü. Sosyal Bilimler Enstitüsü Dergisi, Konya, s.102-108.
- Araz, Nezihe (1980). *Eski Türk Kadın Kıyafetleri*. Sanat Dünyamız Dergisi, Yıl:6, Sayı:19, İstanbul, s.13-24.
- Barıştta, H. Örcün (1984). *Türk İşleme Sanatı Tarihi*. Ankara: Gazi Üniversitesi Basımevi.
- Barıştta, H. Örcün (2001). *Cumhuriyet Dönemi Türk Halk İşlemeciliği Desen ve Terminolojisinden Örnekler*. Ankara: Kültür Bakanlığı Yayınları.
- Barıştta, H. Örcün (1996). Burdur Çeltikçi Arvalli'dan Damat Giyimi. *Erdem*, (Aydın Sayılı Özel Sayısı-II), Cilt: 9, Sayı: 26, Ankara, s.491-497.
- Barıştta, H. Örcün (1999). *Osmanlı İmparatorluğu Dönemi Türk İşlemleri*. Ankara:Kültür Bakanlığı Yayınları.
- Barıştta, H. Örcün (1981). *Osmanlı İmparatorluk Dönemi Türk İşlemlerinden Örnekler*. Ankara:Yüksek Teknik Öğretmen Okulu Matbaası.
- Barıştta, H.Örcün(1997).*Türk İşlemlerinden Teknikler*. Ankara: Gazi Üni. Basımevi.

Barişta, H. Örcün (1983). Osmanlı İmparatorluk Döneminde Genellikle Seçilen İşleme Türleri. *II. Milletlerarası Türk Folklor Kongresi*, Ankara, Kültür Bak. Yayınları, s.53-59.

<http://www.bartın.gov.tr>

"Bartın", (2002), *2000 Genel Nüfus Sayımı*, Nüfusun sosyal ve Ekonomik Nitelikleri, T.C. Başbakanlık Devlet İstatistik Enstitüsü, Ankara.

Koçu, Reşad Ekrem (1967). *Türk Giyim, Kuşam ve Süslenme Sözlüğü*. Ankara.

Nişanyan, Sevan (2007). *Sözlerin Soyağacı Çağdaş Türkçenin Etimolojik Sözlüğü*. İstanbul.

Salman, Fikri, (2004), "Bitlis Geleneksel Giysileri", *Atatürk Üniversitesi Güzel Sanatlar Fakültesi Dergisi*, Sayı: 5, Erzurum, s.41-53.

Salman, Fikri, Atmaca, Zeynep (2009), "Erzurum'da Geleneksel Kadın Giysilerinin Özellikleri", *Atatürk Üniversitesi Güzel Sanatlar Fakültesi Dergisi / Journal Of Fine Arts Faculty*, Sayı:15, Erzurum, s.11-17.

Tansuğ, Sabiha (1988). *Türklerde Çiçek Sevgisi ve "Sümbülname"*. İstanbul.

Tansuğ, Sabiha (1979). "Giyimde Çiçeğin Dili II", *Sanat Dünyamız*, Yıl: 5, Sayı: 15, İstanbul, s. 4-6.

Yaşar, H. (2003). *Bizim Köyümüz Bizim Kültürümüz Ulus*. Ankara: Devran Matbaacılık.

Ürün Sahipleri ve Kaynak Kişiler

Hayriye Özdemir, Ulus-Bartın, 1962.

Rahime Korkmaz Akören Köyü/Ulus-Bartın, 1947.

Rabia Şimşek, Ulus-Bartın, 1943.