

SEMAVİ EYİCE

A R M A Ğ A N I



İSTANBUL YAZILARI

İstanbul - 1992

İSTANBUL MERDİVENKÖYÜ'NDEKİ BEKTAŞI TEKKESİ'NİN "MEYDAN EVİ" HAKKINDA

Dr. M. Baha TANMAN
İstanbul Üniversitesi

İstanbul'un Anadolu yakasındaki merkeze uzak banliyölerinden Merdivenköyü'nde (1) bulunan bu tekke kaynaklarda "Gadni Dede Tekkesi", "Mansur Baba Tekkesi", "Mehmed Ali Baba Tekkesi", "Merdivenköyü Bektaşî Tekkesi", "Şahkulu Tekkesi", "Şahkulu Baba Tekkesi", "Şahkulu Sultan Tekkesi" gibi çeşitli adlar ile zikredilmektedir (1a). Bu yazımızda Bektaşîlik tarihi ve kültürü açısından çok önemli bir mevkie sahip olan tekkenin (2) mimari niteliklerini araştırmaya, özellikle "meydan evi" nin karakteri (2a) üzerinde durmaya ve Türk mimarisi içindeki yerini belirtmeye çalışacağız.

Bazı araştırmacılar Merdivenköyü Tekkesi'nin 1329'da Orhan Gazi tarafından burada bulunan bir Bizans av köşkünün Ahiler'e tekke olarak tahsis edilmesi üzerine kurulduğunu iddia ediyorlarsa da (3), biz aydınlanması için uzun arşiv ve kaynak araştırmaları gereken bu hususta şimdilik kesin bir şey söylemek istemiyoruz (4). Mamafih bu tekkenin İstanbul ve civarındaki en eski Türk yapılarından birisi olduğu muhakkaktır. Ayrıca Fetih'den çok önce Osmanlı hakimiyetine girmiş olan Anadolu yakasında Bizans'ı gözetlemek ile görevli olan, o dönemin savaşçı ve kolonizatör zümrelerinin başında gelen Ahiler'e ait bir serhat tekkesi olarak tesis edilmiş olması da akla yakındır (5). Duvar örgülerinde, hazirede ve çevrede görülen sütun, sütun başlığı, korkuluk levhası nevinden çok sayıda Bizans menşeli devşirme parçalar tekkenin, av köşkü olmasa da yine bir Bizans yapısının yerini işgal ettiğini kesin olarak isbat etmektedir (6).

Merdivenköyü Tekkesi muhtemelen XV. yüzyıl sonlarında yada XVI. yüzyıl içinde, fütuhat ve kolonizasyon devrinin sona ermesi ile eski önemlerini kaybeden Ahiler'den yeni teşkilatlanan ve kendilerine bağlı Yeniçeri Ocağı'nın da tesiri ile git-tikçe kuvvetlenen Bektaşîler'e intikal etmiştir. Bundan sonra bir yandan Bektaşîliğin İstanbul'daki asitânesi yani merkez tekkesi, öte yandan bu tarikatın Osmanlı Devleti'ndeki bütün tekkeleri içinde en önemlilerinden biri olarak varlığını sürdürmüştür (7). Ancak 1826'da Sultan II. Mahmud tarafından Yeniçeri Ocağı ile beraber Bektaşîliğin de lağvedilmesi, bu tarikata bağlı tekkelerin kapatılarak içlerinden bazılarının yıktırılması, bazılarının ise Nakşibendiler'e devredilmesi, şeyhlerinin idam edilmesi ya da sürgüne gönderilmesi, tekkelere vakfedilmiş gayrimenkullerin Hazine adına

zaptedilmesi üzerine Merdivenköyü Tekkesi de Bektaşiler'den alınarak Nakşibendiler'e verilmiş ve o tarihteki postnişini Mehmed Baba dört dervişi ile beraber Tire'ye sürülmüştür (8). Bu hengâmede tekkenin yıktırılmasına bile en azından tahrib edildiğini zannediyoruz (9).

Bilindiği gibi 1826'dan tekkelerin kapatıldığı 1925'e kadar Bektaşilik resmen mülga addedilmiş ise de, Tanzimat'tan ve özellikle bu tarikata karşı sempatisi olduğu bilinen Sultan Abdülaziz'in (10) cülusundan (1861) sonra Bektaşiler'e devletçe müsamaha gösterilmeye başlanmış ve Nakşibendi adı altında kendi geleneklerini devam ettirmelerine göz yumulmuştur. Bu meyanda Merdivenköyü Tekkesi'nin de bir durgunluk devresinden (11) (1826-1850 civarı) sonra geçen yüzyılın ortalarından itibaren yavaş yavaş canlandığı (12) ve Bektaşiler nezdindeki eski önemini kazandığı müşahede edilmektedir. Tekkenin günümüzde kısmen ayakta kalabilmiş yapıları ve bu arada esas konumuzu teşkil eden meydan evi de bu ikinci kuruluş devrine aittir. Özellikle bu dönemin dördüncü postnişini olan ve tekkenin ikinci banisi kabul edilen Mehmed Ali Hilmi Dede Baba (13) (Resim 1) (1842/43-1907) nın şeyhliği (1863-1907) boyunca Merdivenköyü Tekkesi'nin yoğun bir imar faaliyetine sahne olduğu anlaşılmaktadır. Bu süre zarfında tekkenin bazı bölümleri tamir edilmiş ve bunlara bir çok yenileri eklenmiştir.

1925'te kapatıldıktan ve mülkiyeti Vakıflar'a intikal ettikten sonra tekke bir müddet son postnişini Hasan Tahsin Baba'nın ve bazı mensuplarının meskeni olarak kullanılmış, bu kişilerin vefatlarından sonra ise metruk kalarak harap olmaya başlamıştır (14). Günümüze ulaşamamış olan bazı bölümlerin bu devirde ortadan kalktıkları bilinmektedir. 1965'lerde Vakıflar tekkenin bir kısmını -meydan evi ve buna bitişik olan bazı bölümler- restore ettirmiş ise de yapıya herhangi bir fonksiyon verilmediği için yeniden harap olmaya yüz tutmuştur (15). Günümüzde tekke binaları, son yıllarda kurulmuş olan bir dernek eliyle tamir . ettirilmektedir.

* * *

Merdivenköyü Tekkesi'ni oluşturan yapılar kısmen bağ, bahçe, bostan kısm en de hazire olarak kullanılmış geniş bir arazi içinde dağılmışlardır (Resim 2). Kuzeyde, bugünkü İstanbul-Ankara otoyolu yönünde 1291 (1874/75) tarih li kitabesi ve "elifi" tipte Bektaşi tacından tepeliği ile cümle kapısı yer almaktadır (16) (Resim 3). Kapısının dışında hâlâ ayakta olan ulu bir çınarın altında muharrem 1315 (1897) tarihli yalıklı bir çeşme mevcuttur (17). Bu çeşmenin yanında günümüze ulaşamamış bir namazgâh ve tekkeyi ziyarete gelenlere selâmlık vazifesi gören bir kahvehanenin var oldukları bilinmektedir (18). Cümle kapısından girince sağda bahçe duvarına bitişik olarak "kapıcı can"ın hücresi, "bacılar mahfili" ve "at evi" (ahırlar) harabe halinde sıralanmaktadır.

Cümle kapısının solunda ise tekkenin en önemli bölümlerini ihtiva eden ana bina bulunmaktadır. Bu bölümler kuzeyden güneye doğru, tekkede yaşayan "mücerred" (bekâr) "babalara" ve "canlara" mahsus iki katlı harap bölüm (19) (Resim 4), bu bölümün içinde gündelik yemeğin pişirildiği "küçük aş evi", âyinlerin icra edildiği "meydan evi" (20) özel günlerde yemeğin pişirildiği "büyük aş evi", yiyecek ve içecek-

lerin depo edildiği ayrıca çeşitli tarikat eşyasının saklandığı "kiler evi", hamam, helâ ve çamaşırhanedir. Bu ana binayı kesin olarak tarihlememize yardımcı olacak ne bir kitabe ne de gözden geçirebileceğimiz kaynaklarda bir bilgi bulabildik. Ancak mimari üsluptan ve tekkenin tarihçesi ile ilgili bazı noktalardan hareket ile, meydan evi ve bunun güneyinde kalan bölümlerin XIX. yüzyıl ortalarına ait olduklarını, 1869/70'ten sonra muhtemelen 1874/75'te tamir edildiklerini ve yine bu tarihte meydan evinin kuzeyine ikametgâh yapısının eklendiğini tahmin etmekteyiz (21).

Bu yapıyı kuzey ve doğu yönlerinde, Bektaşilerce tekkenin banisi olarak kabul edilen Şahkulu Sultan başta olmak üzere birçok şeyhin ve mensubun mezarlarından oluşan hazire kuşatmaktadır. Doğuda ayrıca bir kapısı olan bu hazire adeta bir Bektaşî mezar taşları müzesi neteliğindedir (Resim 5). Ana binanın güneyinde ise müstakil olarak yarı yıkık vaziyette "ekmek evi" (fırın) görülmektedir.

Bunlardan başka cümle kapısının tam karşısında, tekke şeyhinin hatırlı misafirlerini ağırladığı ve genellikle tekkelerde "şeyh odası" tabir edilen muharrem 1313 (1896) tarihli büyük bir odanın varlığı bilinmektedir (22). Ayrıca tekkenin bahçesinde 21 şaban 1309 (1892) tarihli bir "zenbur evi" (23) (arı evi/kovan), koyun ve inek ağılları ve bir de kozahane yer almaktaydı (24). Halen bahçenin çeşitli yerlerinde bu yapılara ait duvar kalıntıları, havuzlar, bostan kuyuları ve bir de su terazisi görülmektedir.

Tekkenin yakınındaki Çemenzar mevkiinde ise kuruluşu tekke ile çağdaş olup 1307 (1889/90)'da tamir edilmiş olan Gözcü Baba Makamı ve Haziresi bulunmaktadır. Yine bu mevkiide tekke sakinlerince yazlık ikametgâh olarak kullanılan büyük bir ahşap köşkün yer aldığını biliyoruz (25).

* * *

Bütün bu bölümler içinde, gerek tekkenin fonksiyon şemasında odak noktasını teşkil etmesi gerekse de ileride bahsedeceğimiz mimari özelliklere sahip olması bakımından en önemlisi şüphesiz ki meydan evidir.

Daha öncede belirtildiği gibi, meydan evi tekkenin ana binasının ortasında yer almaktadır. Kuzeyde tekke sakinlerinin odalarını ve küçük aş evini barındıran iki katlı yapıya, güneyde büyük aş evi, kiler evi, hamam, hela ve çamaşırhane bölümlerini ihtiva eden tek katlı diğer bir yapıya bitişiktir. Meydan evi ile bu iki yan kanat arasında kapılar ile geçit sağlanmıştır. Batısında ise bir giriş mahiyetinde olan taşlak ile su haznesi almaktadır. Neticede meydan evi ancak doğu yönünde serbest kalmakta ve içinde yer aldığı yapı kitlesinden dışarı taşmaktadır. Ayrıca komşu bölümler ile böylesine kuşatılmış olmasına karşılık yan kanatlara nisbetle yüksek tutulmuş üst yapısı sayesinde dışarıdan bakıldığında müstakil bir bölüm olarak görülebilmektedir (Resim 6).

Meydan evinin planı muntazam bir onikigenden oluşmaktadır. Moloz taş ve tuğla ile örülmüş, içten ve dıştan sıvalı 0.90 m.lik duvarlar beher kenarı içten 2.80 m. uzunluğundaki bu onikigeni meydana getirmektedir. Şüphe yok ki bu mekânın tasarımında çokgenler içinde onikigenin seçilmiş olmasının başlıca hatta yegâne sebe-

bi oniki imam kültürüne sıkı sıkıya bağlı olan Bektaşiliğin rakam sembolizminde onikiğenin diğer bazı rakamlar ile birlikte kutsallıkta baş köşeyi işgal etmesidir (26).

Meydan evinin güneydoğu (kıble) yönünde yer alan ve planda (1) no. ile gösterilmiş olan kenarında âyinlerde "taht-ı Muhammed" in (27) ve "kanun çerağı" nın (28) konulmasına mahsus bir niş bulunmaktadır.

Onikiğenin doğu yönünde dışarıya taşkınlık yapan dört kenarında (2, 3, 4 ve 5 no. lu kenarları) yerden başlayan birer kapı-pencere açılmış olup bunlardan hazire ve özellikle tekkeye adını veren Şahkulu Sultan'ın kabri seyredilmektedir. Adeta birer "niyaz penceresi" mahiyetinde olan bu açıklıklar, mekânda bulunan bütün diğer pencere ve kapılar gibi, tuğladan örülmüş sepet kulpu kemerler ile taçlandırılmış ve dıştan köfeki söğeler ile çerçevelemişlerdir. Sepet kulpu kemerlerin varlığı, meydan evinin inşa edildiğini tahmin ettiğimiz XIX. yüzyıl ortalarında Osmanlı mimari ortamında etkileri hissedilen ampir üslubunun bu mekânın düzenlenmesinde de müessir olduğunu göstermektedir.

Kuzeydeki (6) no.lu kenarda da (1) no.ludakine benzer diğer bir niş görülmekte ve bunun yanlarında birer devşirme sütun parçası yer almaktadır (7) ve (8) no.lu kenarlarda taşlığa açılan ve doğudakiler ile aynı boyutlara sahip olan birer kapı-pencere vardır. Taşıktan hem dışarıya hem de ikametgâh bölümüne geçildiğine göre, bu açıklıklar gerek tekkede meskun olanların gerekse de dışarıdan âyinlere katılmak için gelenlerin kullanılmasına mahsustur. Bunlardan (8) no.lu kenarda yer alan kapı-pencereden girince sağda yine devşirme bir sütun parçası vardır ki "sırac-ı münir" tabir edilen kandilin (29) olması gerektir. Bu kandil meydan evinin esas girişi olan ve Bektaşilerce kendisine büyük kutsallık atfedilen "eşiğin" sağında bulunduğuna göre bu kapı eşik olmalıdır (30). (9) no.lu kenarda meydan evinin çatısına çıkan kâğır merdivene geçit veren açıklık yer almaktadır.

Arkasını su haznesine dayamış olan ve meydan evinin muntazam onikiğen planında, yalnız alt yapıya münhasır kalmak kaydı ile, geometrik düzenin dışına çıkan yegâne çizgiyi teşkil eden (10) uncu kenarda ise önleri yalaklı üç adet abdest musluğu bulunmaktadır (Resim 7). Bu muslukların üzerinde yer aldığı mermer levha, ilk bakışta anlaşılacağı üzere, aslında XVI. veya XVII. yüzyıla ait bir lahdin uzun kenarındadır. Üzerinde kabartma olarak işlenmiş selvi, gül, lale ve ortaları delinerek musluklar yerleştirilmiş rozet motifleri sıralanmaktadır. Bektaşiler'in "telkin ayini" tabir ettikleri "ikrar verme" yani tarikata girme meras minde, "talib" in "rehber" önderliğinde birbirini müteakip üç abdest aldığı ve bunlardan sonuncusunun bildiğimiz namaz abdestine çok benzediği düşünülür ise (31), buradaki abdest musluklarının alelâde bir şadırvan mahiyetinde olmayıp tarikat erkânı ile ilgili bir fonksiyonları olduğu ortaya çıkmaktadır. Nitekim taşlıkta bunların eşi olan üç adet musluk daha yer almaktadır ki kanaatimizce cemaatin abdest almasını mahsustur. (10) uncu ve (11) inci kenarların köşesinde de bir sütun parçası görülmektedir.

Meydan evinin güneyinde yer alan (11) ve (12) inci kenarlarda büyük aş evi, kiler evi, hamam, helâ ve çamaşırhane gibi mekanların etrafında sıralandığı taşlığa açılan birer kapı-pencere bulunmaktadır. Ayin mekânı ile yemek pişirme mekânı arasında böylesine doğrudan bir ilişki kurulmasının sebebi Bektaşiliğin son devirlerinde-

ki erkânında, meydan evinde "âyin-i cem" lerde kurulan "muhabbet sofrâ"larında "lokma görülmesi" (yemek yenilmesi) ve "dem alınması" (şarap ve rakı gibi alkollü içkiler içilmesi) dir (32). Ayrıca daha önce sözünü ettiğimiz telkin âyinine talibin aldığı abdestlerin ilk ikisinin gusül abdesti mahi yetinde olması da meydan evinin hamam ile olan bağıntısını izah etmektedir. Yine burada meydan evi ile kiler evinin yakın ilişkisi de kiler evinin yalnız yiyecek ve içecekler için değil aynı zamanlarda âyinlerde kullanılan çeşitli tarikat eşyasının -tesbih, buhurdanlık, kandil, şamdan, teber, keşkül, nefir vb.saklandığı bir bölüm olması ile açıklanabilir. Nitekim Bektaşilik'ten gayrı tarikatların erkânında buna benzer hususlar olmadığı için, bu tarikatları bağlı tekkelerin hemen hiç birisinde âyin mekânı ile mutfak, kiler ve hamam bölümleri arasında böylesine bir kaynaşma görülmektedir (33).

Meydan evinin duvarlarının üst kısmında, her kenarda birer tane olmak üzere toplam oniki adet pencere sıralanmaktadır. Bunlar alttakiler ile aynı karakterde olup ancak biraz daha küçüktürler. Bu üst pencerelerinin altında, köşelerinde Bektaşiliğin alamet-i farikası haline gelmiş olan oniki köşeli "teslim taşları"nın kabartma olarak yer aldığı birer dikdörtgen mermer levha bulunmaktadır. Bu levhaların satırlarında zamanında oniki imamın isimlerinin yazılı olduğunu tahmin ediyoruz (34) (Resim 8).

Meydan evinin mimari düzeninde en çok dikkati çeken ve tekkedeki bu bölümün tarikat mimarisi için olduğu kadar genel olarak Türk-İslâm mimarisi tarihinde önemli bir yer işgal etmesine sebep olan husus ise yapıda kullanılmış olan değişik örtü sistemidir. Şöyle ki; meydan evinin onikigen alanının tam ortasında kaidesi ve başlığı onikigen olan dairevi bir mermer sütun yükselmektedir (Resim 9). Mekânın üstü ise bu sütunun eksenini etrafında 360 derece dönen ve bu sütun ile duvarlara oturan, tuğla ile örülmüş bir nevi "yelpaze tonoz" (35) ile örtülmüştür (Resim 10). Bu arada sütunun yer aldığı noktanın Bektaşilerce "dâr" veya "dâr-ı Mansur" (36) diye adlandırıldığı "vahdet" yani tanrı ile birleşme makamı olarak kabul edildiği, ayrıca "sırat-ı müstakim"i yani Hak'ka giden doğru yolu sembolize ettiği ve âyinlerde çok önemli yeri olduğu göz önünde tutulur ise (37), bu noktada yer alan taşıyıcının inşai (rasyonel) fonksiyonunun yanı sıra en az onun kadar önemli bir de sembolik (irrasyonel) fonksiyonu olduğu ortaya çıkmaktadır. Hatta rahatlıkla şunu söyleyebiliriz ki, bu mekânı kendilerine has inanç ve sembollere göre şekillendirmiş ve kullanmış olan Bektaşiler bu sütunu üst yapıyı taşıyan sıradan bir mimari unsur olarak değil, meydan evinin batını (esoterique) muhtevasının en kutsal bir parçası olarak telakki ediyorlardı.

Ayrıca bu sistemde geçen yüzyıl Osmanlı mimari süslemesi açısından fakat esas tarikat sembolizminin bir tekkenin süsleme programını ne ölçüde etkileyebildiğini göstermesi bakımından dikkat çekici süslemeler yer almaktadır. Tabanında tepesinde silmeler ile teçhiz edilmiş olan onikigen mermer kaidenin yüzlerinde, her yüzde bir tane olmak üzere toplam oniki tane, şamdan üstünde yanan mum motifi kaş kemerli nişler içinde kabartma olarak yer almaktadır (Resim 11). Bilindiği gibi Alemlilik temayülünün sızdığı bütün tarikatlar ve özellikle Bektaşilik'te mum "çerağ"

(38) olarak isimlendirilir ve "nur-i Muhammedî"yi, ayrıca Hz. Muhammed ile aynı nurdan yaratıldığı kabul edilen Hz. Ali'nin nurunu ve O'nun neslinden gelen oniki imam ile bu zatların manevi varisleri olan velilerin nurlarını sembolize etmektedir (39). Şüphe yok ki kaidede yer alan oniki çerağ da oniki imamın nuruna işaret etmektedir. Bu sembolik muhtevalı süslemenin meydan evinin "sırat-ı müstakim"i ifade eden orta noktasında yer alması da ayrıca dikkate şayandır. Sanki bu şekilde, oniki imamın Tanrıya giden doğru yolu nurları ile aydınlattıkları gerçeği anlatılmak istenmiştir. Hatta, Hurufi etkileri ile yoğrulmuş Bektaşî sembolizminde Arap alfabesindeki elif harfinin Tanrı birliğini (Vahdet) ve Tanrıya giden yolu (sırat-ı müstakim) yani söz konusu kaidenin yer aldığı dâr noktası ile aynı şeyleri ifade ettiği de hesaba katılır ise (40), bu kaidenin üstünde bir elif gibi göğe doğru yükselen sütunun da sırat-ı müstakimi sembolize ettiği düşünülebilir.

Bu arada söz konusu sütuna ait halen İstanbul'da Vakıflar Türk İnşaat ve Sanat Eserleri Müzesi'nde sergilenen çok değişik bir bilezikten söz etmek istiyoruz (Resim 12, 13). Sütunu kaideye oturduğu yerden kavradığı anlaşılabilir bu bilezik tunçtan mamul ve iki parçadan müteşekkil olup çapı 54 cm. yüksekliği 17 cm.'dir. Dış sathında eşit aralıklarla monte edilmiş oniki adet plastik görünümüne tunç döküm el yer almaktadır. Gerçekçi bir üsluba ve çok temiz bir işçiliğe sahip olan bu eller yumruk şeklinde sıkılmıştır. Baş parmaklar ile işaret parmakları arasında kalan boşluklara âyinlerde "uyandırılmak" üzere çerağların yerleştirildiği muhakkaktır. Bu çerağ tutan ellerin her biri kaidedeki çerağ kabartmalarından birinin üzerine isabet etmektedir. Baş parmakların üzerinde, her elde farklı olmak üzere anlamını çözemediğimiz işaretler kazınmıştır (40a). Bileziğin eller dışında kalan sathı uçları kaşkemerli kartuşlar şeklinde ajurlanmıştır. Bu ajurlar, iki el arasında üçer taneden, toplam otuzaltı tanedir. Türk sanatında diğer bir benzerini bilmediğimiz bu bileziğin üzerinde yer alan ve bir nevi şamdan olarak niteleyebileceğimiz oniki el şüphesiz ki kaide kabartmalarını ifade ettiği ve sütuna ayrıcalık katan oniki imam sembolizmini daha somut ve fonksiyonel bir biçimde tekrar etmektedir.

Sütun başlığına gelince, altı dairevi üstü onikigen olan bu başlıkta ampir üslubuna bağlanan kabartma akantus yaprakları ve yumurta dizisi gibi süslemeler görülmektedir. Bunun üstünde yine onikigen olan impost niteliğinde ikinci bir başlık yer almaktadır. Daha yukarıda ise, alçıdan mamul oniki adet akantus yaprağından oluşan bir nevi taç bulunmaktadır. Bu yaprakların uçları sola doğru kıvrılmış olup V. ve VI. yüzyılların Bizans mimarisinde görülen bir başlık tipini hatırlatmaktadır (41).

Bu tacın yapraklarından oniki adet alçı silme hareket etmekte ve rahmetli Şehsuvaroğlu'nun tabiri ile "havai fişek gibi dökülerek" (42) duvarların köşelerine varmaktadır. Böylece yelpaze tonozun iç sathı oniki dilime ayrılmış olmakta ve plan ile üst yapı arasında görünüş bakımından bir bütünlük sağlanmaktadır. Bu dilimlerin içine son tamirlerde konulduğunu tahmin ettiğimiz barok-ampir karakterli alçı kabartmalar serpiştirilmiştir (43).

Yelpaze tonozun aslında dıştan onikigen piramit biçiminde ahşap bir külâh ile örtülü olduğu halde, son tamirlerde bu çatı iptal edilmiş ve üst yapıya, dışardan ba-

kıldığında gözün yadırgadığı çok basık bir kubbe görüntüsü verilmiştir (44). Meydan evinin alemleri mermerden oyulmuş elifi tipte bir Bektaşî tacıdır (Resim 14). Aynı tekkenin cümle kapısında da karşımıza çıkan bu tarikat tacının alem olarak kullanılma durumu geç devir tekkelerinde çokca görülen bir özelliktir (45).

Meydan evine özgünlük katan bu düzenlemenin yalnız Merdivenköyü Tekkesi'ne has olmayıp Türk-İslâm mimarisinde XII. yüzyıldan başlayarak farklı fonksiyonlara sahip yapılarda karşımıza çıktığını görmekteyiz (46). Şöyle ki; Azerbaycan'da Meraga'da 1147 tarihli Künbed-i Surh'un (47) kare planlı mummyalığında, yine aynı bölgede Nahcivan'da 1186 tarihli Mümine Hatun Künbedi'nin (48) ongen planlı mummyalığında ve Kemah'da XII. yüzyıl sonuna veya XIII. yüzyıl başına ait Melik Gazi Künbedi'nin (49) sekizgen planlı mummyalığında merkezdeki sütundan hareket eden yıldız tonozların mekânı örttükleri görülmektedir. Mardin'de 1385 tarihli Sultan İsa Medresesi'nde (50) selsebilli eyvanın iki yanındaki kare planlı mekânların tonozları da merkezdeki sütunlara istinad etmektedir. Ayrıca Ankara'da XIV. ve XV. yüzyılları ait olan iki ahşap çatılı mescidde (51) -Hacı İvaz ve Molla Büyük mescidleri- mekânın ortasındaki ahşap direk çatının taşınmasında duvarlara yardımcı olmaktadır. Bursa'da 1491 tarihli Koza Hanı'nın (52) köşk mescidinin zemininde yer alan şadırvanın da üst örtüsü bir orta direğin yardımı ile taşınmaktadır. Bu meyanda en çok dikkati çeken örnek şüphesiz ki 1559-1564 tarihli, Gaziantep'te Şeyh Fethullah Cami - tekkesidir (53). Burada her ikisi de kare planlı olan cami ve tevhidhanenin tam ortalarında yükselen direklerle duvar pâyelerine oturan girift bir tonoz sistemi ile örtülü oldukları görülmektedir. Kayseri / İncesu'da 1670 tarihli Kara Mustafa Paşa Külliyesi'ndeki (53a) aşhanede de mekânı örten kaburgalı tonoz ortadaki bir pâyeye oturmaktadır. Bunun yanı sıra Güney-doğu Anadolu ev mimarisinde de ortası sütunlu ve tonozlu mekânlar olduğu malumumuzdur. 1843'de İstanbul'a gelmiş olan Gérard de Nerval ise *Voyage en Orient* adlı seyahatnamesinde Üsküdar'da ziyaret ettiği bir Kadiri tekkesi hakkında konumuzu ilgilendiren bilgiler vermektedir. Yazar, günümüze ulaşmamış olduğunu kesinlikle bildiğimiz fakat ortadan kalkmış örnekler içinde hangisi olduğunu tesbit edemediğimiz bu tekkenin tevhidhanesinde, ortada "sâry" adı verilen, çelenkler ile süslü bir direğin bulunduğunu, dervişlerin bu direğin etrafında zikrettiklerini nakletmektedir (54).

Ankara'daki mescidler dışında (55), şimdilik tesbit edemediğimiz bu örneklerdeki ortak özellik sahip oldukları plan ve üst yapı düzeninin rasyonel olmadığıdır. İnsai bakımdan mekânların bu biçimde tasarlanmasında hiçbir mecburiyet olmadığı gibi aksine bu çözümün inşaatı kolaylaştırmaktan ziyade zorlaştırdığı kesindir. Esasen pek de büyük olmayan bu açıklıklar daha alışılmış ve kolay usuller ile kapatılabilirdi. Mekânların kullanılışından doğan fonksiyonel bir etkinin de söz konusu olmadığı muhakkaktır. Özellikle camide kapı-mihrap eksenini üzerinde yer alan taşıyıcı ibadet mekânının yekpâreliğini parçalamaktadır. Nitekim aynı düzenin cami, tevhidhane,

mumyalık, ev gibi çok değişik biçimlerde kullanılan mekânları uygulanmış olması da bunun bir delilidir. Öyle anlaşılıyor ki bu düzenlemelerde biçimci ve gelenekçi bir tutum ile hareket edilmiş, merkezdeki taşıyıcıdan dağılan süslü bir tonozun mekâna kazandırdığı estetik üstünlük ve değişik görünüm hedef alınmıştır. Ancak Bektaşilik'ten gayri tarikatlarda da âyin alanının ortasına "kutuphane" denildiği ve Bektaşiler'deki kadar olmasa bile yine de kutsal addedildiği göz önüne alınır ise, Şeyh Fethullah Camii-tekkesi ve Gerard de Nerval'in bahsettiği Kadiri tekkesindeki tevhidhaneler bu hükmün dışında bırakılabilir. Bu düzenin temelinde Türkler'in göçebelik devrinden alışık oldukları orta direkli çadır geleneğinin (55a) ve muhtemelen bundan kaynaklanan benzer nitelikteki ev planlarının yattığı düşünülebilir.

Merdivenköyü Tekkesi'ni meydan evinde ise geleneğin Bektaşi akidesi ile birleştiği ve bu tarikata has sembolik bir muhteva kazandığı müşahade edilmektedir. Şöyle ki; yukarıda adı geçen yapılarda kare, sekizgen ve ongene uygulandığı görülen bu çözüm, meydan evinde Bektaşilik'teki oniki imam kültüründen ötürü kutsal sayılan onikigene tatbik edilmiştir. Nitekim üç, beş, yedi, dokuz, oniki vs. gibi kutsal kabul edilen rakamlara göre mekânları şekillendirme geleneğine tarikat yapıları arasında özellikle Bektaşi tekkelerinde rastlanmaktadır. Varna ile Balçık arasında, XVI. yüzyılın birinci yarısına ait Akyazılı Sultan Tekkesi'nin yedigen meydan evi ve türbesi (56) ile Selanik yakınında Katerin'de, XIX. yüzyılın ikinci yarısına ait Abdullah Baba Tekkesi'nin yedigen türbesi (57) bu konuda en tipik örnektir. Ayrıca İstanbul/Kartal'da bulunan, Rifaiyye'nin Bektaşilik ile karışmasından doğduğu söylenen Marifiyye kolunun pîrevi ve asitânesi olan 1818/19 tarihli tekkenin (58) tevhidhanesinde dairevi âyin sahasının etrafında oniki adet ahşap sütunun yer alması da dikkat çekicidir.

Aynı şekilde, meydan evinin orta noktasındaki taşıyıcının, bu noktanın Bektaşi sembolizminde ifade ettiği gerçekler ve bu tarikatın ritüelinde işgâl ettiği önemli yerden ötürü, benzer düzene sahip diğer yapılardakilerden çok daha manidar bir durumu olduğunu söylemiştik. Maalesef şu anda bu yönü ile Merdivenköyü Tekkesi'ne benzeyen bir başta Bektaşi tekkesi bilmiyoruz. Ancak 1826'da bu tekkelerden ekserisinin yıkılmış ve geçen yüzyılın ortalarından itibaren çoğunlukla eski biçimlerine sadık kalınmaksızın alelacele ihya edilmiş oldukları unutulmamalıdır (59). Ayrıca Anadolu'da daha araştırmacı ayağının basmadığı ücra Alevi-Bektaşi köylerinde bu tarzda inşa edilmiş meydan evlerinin bulunması da kuvvetle muhtemeldir. 1826'dan önceki örnekler ortadan kalkmamış olsaydı veya Anadolu'daki Bektaşi tekkelerinin eksiksiz bir envanterine sahip olsaydık, muhakkak ki bu karakterdeki meydan evlerinin tarih içindeki gelişmesini takip etmek kabil olurdu. Bu meyanda diğer tarikatlara tekkelelerinde de, Şeyh Fethullah örneğinde olduğu gibi, orta direkli âyin mekânlarının bulunduğu ancak, de Nerval'in bahsettiği Kadiri tekkesi gibi, çoğunun zamanla ortadan kalktığı anlaşılmaktadır.

Merdivenköyü Tekkesi'nde dikkati çeken diğer bir husus da orta direk, onikigen kaide ve başlıklar gibi mimari unsurların, ayrıca kaidedeki oniki çerağ kabartması, teslim taşları ile bezeli mermer levhalar, tonozu oniki dilime ayıran alçı silmeler

gibi süsleme unsurlarının mekânı şekillendiren sembolizmden kaynaklanması ve mimari ile anlatılmak istenen gerçeklerin ifadesinde mimariye yardımcı olmalarıdır. Kanaatimizce, gerek Bektaşiliğe gerekse de diğer tarikatlarla bağlı tekkeler arasında süslemenin mimari ile böylesine bir anlatım bütünlüğü içinde olduğu pek az örnek vardır. Bu meydana çok dikkati çekici bir örnekten bahsetmek istiyoruz. Sivas Çifte Minareli Medresesi'nde (1271/72) Prof. Dr. H. Karamağaralı tarafından 1965'lerde yapılan kazılarda medreseye bitişik, zâviye olması kuvvetle muhtemel bir yapının temelleri ortaya çıkmıştır. Medrese ile zâviyenin ortak cephesi üzerinde ve bu iki bölümün birleşme noktasında yer alan duvar pâyesi üzerinde yedi adet mumlu şamdan kabartması sıralanmaktadır (Resim 15). Yedi rakamının tasavvufi çevrelerde sembolik anlamlar taşıdığı (59a) ve medreseye bitişik yapının muhtemelen zâviye olduğu göz önünde tutulur ise, Selçuklu taş süslemesinde tek örnek olan bu kabartmaların, Merdivenköyü Tekkesi'ndeki çerağ kabartmaları gibi, bir tarikat sırrını ifade ettikleri düşünülebilir. Hatta bu süslemenin kazı sonucu ortaya çıkan yapının bir tarikat yapısı olması ihtimalini kuvvetlendirdiği kanaatindeyiz (60). Bu arada, sepet kulpu kemer ile başlıktaki akantuslar ve yumurta dizisi gibi bazı tâli unsurları da ampir üslubunun katkıları olarak değerlendirmek gerekir.

Söz konusu yapının diğer bir özelliği de aş evi, kiler evi ve hamam gibi bölümler ile meydan evinin içiçe denilecek kadar bağlantılı olmasıdır. Evvelce de belirtildiği gibi, Bektaşî tekkelerinin diğer tarikat tekkelerinden oldukça farklı fonksiyon şemasından kaynaklanan ve dolayısıyla bu tarikatların tekkelerinde karşımıza çıkmayan bu düzenleme Merdivenköyü Tekkesi'ni, mekânlar arası ilişki açısından adeta ideal bir Bektaşî tekkesi yapmaktadır.

Tonoz tekniği bakımından bir değerlendirme yapacak olursak, Merdivenköyü'ndeki meydan evinin tuğla ile örtülü yelpaze tonozu diğer örneklerdeki örtülerden çok daha basit, özellikle Mümine Hatun Künbedi'nin mummyabığı ve Şeyh Fethullah Camii'ndeki tonozlara nisbetle adeta ilkel denebilecek bir sadeliktir. Tonoz sathının silmeler ile dilimlere ayrılmasında, plan-üst yapı kaynaşmasını sağlamak arzusunun yanı sıra, inşai basitliği örtmek ve tonozun kaburgalı olduğu intibamı uyandırmak eğilimi de muhakkak ki rol oynamıştır.

Bu arada meydan evindeki benzer, orta direkli ve tonozlu örtü sistemine sahip bazı gotik yapılar akla gelmekte (61) ve Merdivenköyü Tekkesi'ndeki bu düzenlemenin gotik mimari ile bir ilişkisinin bulunabilmesi ihtimali doğmaktadır. Bazı sanat tarihçilerinin bu örtü sisteminin Haçlı Seferleri sırasında Orta Doğu mimari ortamından Avrupa'ya intikal ettiği iddiasını doğru varsayarsak, meydan evi ile benzer karakterdeki gotik yapılar arasında uzak bir akrabalık olduğunu kabul edebiliriz. Ayrıca Avrupa'da romantizm akımı ile baş gösteren ve XIX. yüzyıl ortalarından başlayarak Osmanlı eklettizminde de serpintilerini tesbit edebildiğimiz neo-gotik üslubun meydan evinin teşekkülünde müessir olmuş olabileceği düşünülebilirse de, kanaatimizce bu çok zayıf bir ihtimaldir. Zira bu üslubun Osmanlı yapıları üzerindeki izleri mekân teşekkülünü etkileyecek yoğunlukta olmamış, ancak pencere ve kapı kemerleri ile bazı süsleme motifleri gibi daha ziyade cephe düzenine ve tezyinata mün-

hasır kalmıştır. Kaldı ki meydan evinde bu hususlarda ampir üslubunun etkili olduğu görülmektedir.

Sonuç olarak denilebilir ki, Merdivenköyü Bektaşî Tekkesi'nin meydan evinin oluşumunda Azerbaycan ve Anadolu kültür ortamlarında XII. yüzyıldan itibaren varlığını izleyebildiğimiz, muhtemelen orta direkli çadır ve ev tipinden kaynaklanan ve farklı fonksiyonlara sahip yapılarda karşımıza çıkan biçimci bir gelenek ile Bektaşî gizemciliğindeki (ésotérisme) rakam sembolizmi bir araya gelmiş, XIX. yüzyıl ortalarına ampir etkili Osmanlı eklektik üslubunun da bunlara katılmasıyla, gerek tekke mimarisi gerekse de Türk-İslâm mimarisi içinde önemli yeri olan bir yapı ortaya çıkmıştır.

NOTLAR

- 1) Tekke Kadıköy ilçesinin Merdivenköy Mahallesi sınırları içindedir. Arsanın doğusunda İmam Ramiz (Tekke Altı) Sokağı, batısında Mama Yolu, güney ve kuzeyinde ise komşu parseller yer almaktadır.
- 1a) Başbakanlık Arşivi'nde bulunan D. BŞM. 1208.11.13 kayıtlı ve 1199 (1784) tarihli bir belgede, buldukları semtlere göre İstanbul tekkelerinin bir dökümü yapılmakta ve bu arada "Üsküdar ve etrafı o ve sevâhil-i Anadolu" başlığı altında "Nerdibânî (Merdivenli) karyesinde Gadni Dede Tekkesi" de zikredilmektedir; Bkz. A. Çetin, "İstanbul'daki Tekke, Zâviye ve Hânkahlar Hakkında 1199 (1784) Tarihli Önemli bir Vesika", Vakıflar Dergisi XIII, Ankara, 1981, s.583-590. Topkapı Sarayı Müzesi Arşivi'nde bulunan E. 1772.3333 kayıtlı ve XIX. yüzyıl başlarına ait olduğu anlaşılan belgede de kezâ İstanbul tekkelerinin dökümü yapılmakta ve 155. satırda şu kayda rastlanmaktadır: Merdivenköyü'nde Şahkulu Baba Tekkesi/Bektaşî. Bâbüâli, Nezaret-i Umur-u Dahiliye, Sicil Nüfus İdare-i Umumiyesi, Dersaadet ve Bilâd-ı Selâse Nüfus-u Millisine Mahsus İstatistik Cedvelidir başlıklı ve rumi 1301 (1885/86) tarihli, İstanbul tekkelerinde sâkin olanların adedlerinin ve cinsiyetlerinin belirtildiği belgede, s.58'de şu kayıt görülmektedir: "esâm-i tekâyâ ve zevâyâ: Şahkulu/sem-i meşhuru: Merdivenkariyesi/tarikatları: Nakşi/aded-i tekâyâ ve zevâyâ: 259/devair-i belediyesi: 10/nüfus-u muharrere, zükur: 30, inas: -". Hacıismailbeyzade Osman Bey, Mecmua-i Cevâmi (2 cild), İstanbul 1304 (1886/87), c. II, s.76'da "Tari-i nazeninden Bektaşî tekkeleri" başlığı altında "Merdivenköyü'nde Mehmed Ali Baba Tekkesi" de zikredilmektedir. Bandırmalzade el-Seyyid Ahmed Münib Üsküdari Mecmua-i Tekâyâ, İstanbul 1307 (1889/90), s.14'de "yevm-i perşembe" başlığı altında bugün âyin icra eden tekkeler arasında şu kayda rastlanmaktadır: "esâmi-i tekâyâ ve zevâyâ: Şahkulu Sultan/sem-i meşhur: Merdivenköyü'nde/nev-i tarihi: Nakşi/el yevm şeyhi: Mehmed Ali Efendi/mülâhazat:-" Vakıflar Arşivi'nde 1341 (1922/23) tarihli Tekâyâ ve Zevâyâ Mahsus Defter (no. 109, 6. sandık)da şu kayıt vardır: "Bektaşî (Nakşibendi)/Şahkulu Sultan/Merdivenköyü". R. M. Meriç tarafından şubat 1962'de Anıtlar Yüksek Kurulu'na sunulmuş olan İstanbul Tekkeleri (1962 başında mevcud, kısmen harap) başlıklı listede no. 110'da "Bektaşî Asitânesi/Merdivenköyü" kaydı vardır. Ayrıca şu kaynaklarda da tekkenin tarihçesi ile ilgili bilgiler vardır: Merdivenköyü'nde Şahkulu Dergâh'ında Medfun Dergâh-ı Şerif-i Mezkur Postnişini ve Bani-i Sanisi el-Hac Merhum Mehmed Ali Hilmi Dede Baba'nın Divanı, İstanbul 1327 (1909); "Bektaşîler, Bektaşî Tekkeleri", İstanbul Ansiklopedisi, c. V. İstanbul 1961, s.2443-2447; "Dergâh, Dergâhlar", İstanbul Ansiklopedisi, c. VIII, İstanbul 1966, s.4476-4484; "Esrar Baba (Kalkandelenli)", İstanbul Ansiklopedisi, c. X, İstanbul 1971. s.5365-5366; "Mehmed Ali Baba", Meydan-Larousse, c. VIII. İstanbul 1972, s.537; J.K. Birge, The Bektashi Order of Dervishes, Hartford 1937; S. Eyice "İstanbul'un Tarihi Eserleri", İslâm Ansiklopedisi, c. V, İstanbul 1968, s.1214/44-1214/144; S.N. Ergun, Bektaşî-Kızılbaş Alevi Şairleri ve Nefesleri (3 cild), İstanbul 1955/56; İ. Gündüz, Osmanlılarda Devlet-Tekke Münasebetleri, İstanbul 1984; F.W. Hasluck, Christianity and Islam under the Sultans (2 cild), Oxford 1926; İbnülemin M.K. İnal, Son Asır Türk Şairleri (3 cild), İstanbul 1969; M. T. Oytan, Bektaşîliğin İcyüzü (2 cild), İstanbul 1960 (2. baskı); Murat Sertoğlu, Bektaşîlik, İstanbul 1969; B. N. Şehsuvaroğlu, Göztepe, İstanbul 1969; I. Mélikoff, "L' Ordre des Bektaşî apres 1826", Turcica, c. XV (1983), s. 155 vd.

- 2) Özellikle Türk Halk Edebiyatı'nın önemli bir kolu olan Bektaşî Edebiyatı tarihinde Merdivenköyü Tekkesi'nin seçkin bir yeri vardır. Bu ocaktan yetişmiş tekke şairlerinden şunları zikredebiliriz: Azbi (XVIII. yüzyıl), Kalkandelenli Esrar Baba (-1904), bazılarının nefes olarak bestelenmiş olduğu şiirlerini havi divanı 1909'da İstanbul'da basılmış olan tekkenin ikinci banisi Mehmed Ali Hilmi Dede Baba (1842/43-1907), Edib Harabi (1853-1917), Mehmed Baba (XIX. yüzyıl), Bektaşî Makalâtı adlı eseri 1926'da İzmir'de basılmış olan Ali Ulvi Baba (1864-1919). Etraflı bilgi için bkz. "Esrar Baba (Kalkandelenli)" İstanbul Ansiklopedisi, c. X, İstanbul 1971, s.5365-5366; Ergun, a.g.e., c.II, s.114,133-135 ve c.III, s.172-177, 251-256, 271, 274-275.
- 2a) Tekkenin mimarisi hakkında bilgi veren kaynaklar: S. Eyice, "Varna ile Balçık Arasında Akyazılı Sultan Tekkesi", Belleten XXXI/124, Ankara 1967, s.551-600; M. Sözen, "Eine Moschee Von Seltenem Typ in Anatolien: Die Şeyh Fethullah Moschee in Gaziantep", Anatolica III, Leiden 1969/70, s.177-185; idem, Türk Mimarisinin Gelişimi ve Mimar Sinan, İstanbul 1975, s.213,341 (çizim 776,777); Mélikoff, a.g.e., s.170 (Ancak yazar burada meydan için daire(!) demektedir).
- 3) Bkz. Şehsuvaroğlu, a.g.e., s.13-16. Burada verilen bilgilere göre 1329'da Osmanlılar'ın galibiyeti ile sonuçlanan Pelekanon meydan savaşından sonra Orhan Gazi İzmit Körfezi'nin kuzey kıyısını fethettiğinde, İmparator Andronikos'un Merdivenköyü Tekkesi'nin yerinde buyunan av köşkünde sulh müzakereleri yapılmıştır. Bu görüşmeler sırasında Orhan Gazi sulh şartları arasında, bu av köşkünün Ahi tekkesi haline getirilmesini istemiş ve bu şartı Bizanslılar'a kabul ettirmiştir. Ancak, 1402 Ankara Bozgunu'ndan sonra Gebze'nin batısındaki Osmanlı topraklarının Emir Süleyman Çelebi tarafından Manuel Palaiologos'a terk edilmesi sonucunda, civarda bulunan benzer nitelikteki kuruluşlar ile beraber Merdivenköyü Tekkesi de ortadan kaldırılmıştır. Bu esnada Bektaşilerce tekkenin ilk şeyhi hatta banisi olarak kabul edilen Şahkulu Baba'nın şehid edildiği söylenmektedir. Yine Bektaşî geleceğinde Şahkulu Baba'nın da dahil olduğu Anadolu yakasının serhat şeyhleri olan "kırk erenler" in -Yörük Baba, Sancakdar Baba, Balcı Baba, Mansur Baba, Semerci Baba, Gözcü Baba, Mâh Baba, Gül Baba, Garipçe Baba, Buhur Baba, Eren Baba, Kartal Baba bu zatlardan bazılarının lâkaplarıdır- de şehid edildikleri kabul edilmektedir. (Göztepe, Erenköy, Kartal gibi çevredeki bazı semt adları da bu şehidlerin lakaplarından kaynaklanmaktadır). Az sonra Çelebi Sultan Mehmed bu bölgeyi yeniden fethederek Merdivenköyü Tekkesi'ni ihya etmiştir. Yine bu eserde s. 17'de, Bursa ile Yenişehir'in fetihlerini müteakkip buralarda birer zâviye ve imaret tesis etmiş bulunan ayrıca meşhur Şeyh Edebâlî'nin yeğeni olan Ahi Ahmed'in Merdivenköyü Tekkesi'nin ilk şeyhi olduğu söylentisi de nakledilmektedir. Mélikoff a.g.e., s. 166-167'de ise tekkenin hazinesinde adına bir kabir bulunan ve bu kuruluşun "Şahkulu Baba Tekkesi" ya da "Şahkulu Sultan Tekkesi" gibi adlar ile anılmasına sebep olan kişinin 1511'de Tekke İli'nde büyük bir isyanı başlatıp aynı yıl Sivas/Gedikhan'da devlet kuvvetleri ile çarpışırken ölen Şah İsmail yanlısı Şahkulu Baba Tekeli ile ilgili olabileceği söylenmekte fakat bu tahmini doğrulayacak herhangi bir ciddi delil ileri sürülememektedir.
- 4) Esas konumuzu teşkil eden meydan evi geçen yüzyıl ortalarına ait bir yapı olduğu için tekkenin kuruluş tarihinin bizim açımızdan büyük bir önemi yoktur.
- 5) Şehsuvaroğlu, a.g.e., s. 14'de Merdivenköyü'nde kurulan Ahi Tekkesi'nin şeyhlerine Bizanslı gözetleme vazifesinin verildiğini ve kendilerine "Gözcü Baba" denildiğini söylemektedir. Nitekim tekkenin yakınında Çemenzar mevkiinde de bir "Gözcü Baba Makamı" bulunmaktadır.
- 6) Osmanlı Devleti'nin tarikat ehlinin yardımı ile sürdürmüş olduğu kolonizasyon politikasında yeni fethedilen topraklardaki manastırların ve sair kült yerlerinin tekkeye veya zâviyeye tahvil edildiği bilinmektedir. (Bkz. Ö.L. Barkan, "Osmanlı İmparatorluğunda bir İskan ve Kolonizasyon Metodu Olarak Vakıflar ve Temlikler, I, İstila Devirlerinin Kolonizatör Türk Dervişleri ve Zâviyeler", Vakıflar Dergisi II, Ankara 1942, s. 279 vd.). Ayrıca tekke mevkinin iskân sahasının dışında kalması ve bir manastır yerleşmesine müsait olması da düşünülebilir ise, burada zamanında bir Bizans manastırının olması ihtimali doğmaktadır.
- 7) Murat Sertoğlu, a.g.e., s. 315'de "Dünya yüzündeki Mücerret Hilafet dergâhları" başlığı altında bu dergâhlar önemlerine göre şöyle sıralanmaktadır: 1. Kırşehir/Hacıbektaş'daki Pir Evi, 2. Dimetoka'daki Seyyid Ali Sultan Dergâhı, 3. İstanbul/Merdivenköyü'ndeki Şahkulu Sultan Dergâhı, 4. Kahire'deki Kaygusuz Sultan Dergâhı, 5. Kerbelâ'daki, "Makam-ı Abdalân-ı Rum" da denilen Abdülmümin Baba Dergâhı. Şehsuvaroğlu a.g.e., s. 19'da Merdivenköyü Tekkesi'ne "Asitâne-i Saniye" ve ikinci Pir Evi" de denildiğini nakletmektedir.

- 8) Bkz. "Bektaşiler, Bektaşi Tekkeleri", İstanbul Ansiklopedisi, c. V, İstanbul 1961, s. 2443-2447; Birge, a.g.e., s. 77.
- 9) Gündüz, a.g.e., s. 141-142'de Başbakanlık Arşivinde bulunan (Cevdet. Adliyi tasnifi, no. 1734) ve 1826'da kapatılan Bektaşi tekkeleri ile ilgili hükümleri ihtiva eden bir belgeden bahsedilmektedir. Buradan "... Üsküdar, Eyüp, Hisar vs. gibi muhitlerde olan Bektaşi tekkelerinin altmış sene evvel yapılmış olanlarının kadim itibar olunarak, derunlarına turuk-ı säire ricâlınden ve ehl-i sünnetden bir türbedar nasbedilmesine, altmış seneden sonda yapılmış olanlarının muhdes kabul edilerek yıktırılmalarına..." karar alındığını anlıyoruz. Merdivenköyü Tekkesi Vaka-i Hayriye'den (1826) altmış yıl 1766'da çoktandır var olduğuna göre normal olarak yıktırılmaması gerekmektedir. Ancak, günümüze ulaşabilmiş yapıların hiç birisinin 1826'dan önceye ait olmaması ve bu döneme ait herhangi bir yapı kitabesinin de bulunmaması bizi bu şekilde düşünmeye teşvik etmektedir.
- 10) Hatta İstanbul'daki tarikat ehli ve özellikle Bektaşiler arasında yakın zamanlara kadar söylenegelmiş bir rivayete göre, Sultan Abdülaziz bizzat bektaşi olmuş ve bu suretle Bektaşiler "oğlunu kendilerine bağlayarak" ocaklarını söndürmüş olan Sultan II. Mahmud'dan intikam almışlardır. Bu rivayetin sıhhati tartışma götürür ise de bu hükümdarın Bektaşiliğe müsamahadan öte bir sempatisi olduğu muhakkaktır (Bkz. Mélikoff, a.g.e., s. 161). Bu meyanda, oğlu üzerinde büyük nüfuzu olduğu bilinen Pertevniyâl Valde Sultan'ın Edirnekapısı dışında 1868/69'da Emin Baba adlı Bektaşi şeyhine -kaynaklarda Nakşibendiyye'den Valde Sultan Tekkesi veya Şeyh Emin Baba Tekkesi olarak geçen- bir tekke yaptırmış olduğunu da kaydedelim.
- 11) Bu dönemde 1843'te İstanbul'da basılmış olan Asitâne-i Aliyye ve Bilâd-ı Selâsede Kâin El'an Mevud ve Muhterik Olmuş Tekkelerin İsim ve Şöhretleri ve Mukabele-i Şerife Günleri Beyân Olunur adlı risalede ne Merdivenköyü Tekkesi'nden ne de İstanbul'daki diğer Bektaşi tekkelerinden bahsedilmektedir.
- 12) Gündüz, a.g.e., s. 1446-147'de İstanbul'da kapatılan Bektaşi tekkeleri arasında ilk defa Merdivenköyü Tekkesi'nin Halil Revnak Baba adlı bir şeyhin gayreti ile açıldığı söylenmekte, ancak tarih verilmemektedir. Mehmed Ali Hilmi Dede Baba'nın divanında yer alan biyografisinden, annesi ile babasının 1853/54'te Merdivenköyü postnişini el-Hac Hasan Baba'ya intisab ettiklerini öğreniyoruz. Tekkenin bu tarihte faal olduğu ve açılışın bu tarihten önce cereyan etmiş olduğu anlaşılmaktadır. Bu ikinci devrenin postnişinleri şunlardır: 1. Halil Revnak Baba, 2. el-Hac Hasan Baba (şeyhliği: 1850'ler ? - 1857/58), 3. Ali Baba (şeyhliği: 1857/58 1863/64), 4. Mehmed Ali Hilmi Dede Baba (şeyhliği: 1863/64 - 1907), 5. Hasan Tahsin Baba (şeyhliği: 1907-1925).
- 13) Hayatı ve eserleri için bkz. dipnotu (1) ve (2)'de verilen kaynaklar.
- 14) Bu dönemde geleneklerini gizliden gizliye devam ettiren bazı Bektaşilerin ara sıra tekkede toplanıp âyin yaptıkları bilinmektedir. Nitekim 10.10.1952 tarihli ve 159 no.lu Hafta dergisinin "fotoğraflarla aktüalite" kısmında, o tarihte Kahire Kaygusuz Sultan Tekkesi postnişini bulunan ve Dünya Bektaşilerinin ruhani reisi durumunda olan Sırrı Baba'nın yirmisekiz müridi ile Merdivenköyü'nde âyin yaparken suçüstü yakalandığı ve tevkif edildiği haberi yer almaktadır. Ayrıca bkz. Mélikoff, a.g.e., s. 166.
- 15) Mesela ikametgâh bölümünde yakın zamana kadar yerinde duran arslan başı biçiminde devşirme çöten -ki yakın benzerleri İznik ve çevresinde de görülmektedir- son yıllarda kırılarak yok edilmiştir. Kanaatimizce Merdivenköyü Tekkesi'ni yok olmaktan kurtarmanın tek çaresi yapıya, en kısa zamanda tekrar ve bu sefer bütünü ile restore ettikten sonra, bünyesine uygun bur fonksiyon vermektir. Halk Edebiyatı tarihindeki yeri göz önünde tutularak "Halk Edebiyatı Müzesi" şeklinde değerlendirilmesi ayrıca gerek Vakıflar'da gerekse de özel koleksiyonlarda bulunan Bektaşilik ile ilgili eşyaların ve belgelerin burada tasnif ve teşhir edilmesi çok yerinde olacaktır. "Divan Edebiyatı Müzesi" olarak kullanılan Galata Mevlevihanesi bu konuda güzel bir örnek teşkil etmektedir.
- 16) Mehmed Ali Hilmi Dede Baba'nın postnişinlik devrine aittir. Söğelerinde ve lentosunda teslim taşı kabartmaları görülmektedir. Beyaz mermere kabartma olarak istifi sütlüs ile yazılmış olan dört mısralık manzum kitabenin metni şöyledir: (Gelüb bu hânikaha sıdk ile âşık ibâdet kıl/Hevâ-i nefsinî terk eyleyüb kesb-i saadet kıl/Halâs olmak dilersen hâl-i hayretden hulûsâne/Makam-ı Hazret-i Şah-kulu Sultan'ı ziyaret kıl 1291 (1874/75)" Şahsuvaroğlu, a.g.e., s. 19'da bu kapıda daha önce, metni aşağıda verilen diğer bir kitabe olduğu bildirilmektedir: "Bu bir garip menzil ki yarân/Hiç kimsenin mâli değil/Bir bekçiden hâli değil".

- 17) Ayna taşında ve musluk yerinde teslim taşı kabartmaları görülmektedir. Yazılar kazınmış olup yar yar zorlukla okunabilmektedir. Tepede Sultan II. Abdülhamit'in tuğrası ve 1315 (1897) tarihi yer almaktadır. İki mısralık manzum kitabenin sülüs ile yazılmış olduğu sezilmekte ise de günümüzde okunması imkânsızdır. Şehsuvaroğlu, a.g.e., s. 19'da ikinci mısra şu şekilde verilmektedir: "Mâh Baba suyunu akıtan Hilmi Baba". Mehmed Ali Hilmi Dede Baba tarafından yaptırıldığı anlaşılıyor.
- 18) Bu namazgâha ait olması muhtemel 1161 (1784) tarihli bir mihrab taşı meydan evinin duvarına dayalı olarak durmaktadır.
- 19) Normal olarak tekkelerde şeyhin evi mahiyetinde olan ve aile efradı ile beraber yaşadığı bölüme "harem" adı verilir. Ancak, Bektaşiliğin "mücerred" koluna bağlı Merdivenköyü Tekkesi'nde ise gerek şeyh gerekse de dervişler bekâr oldukları için bu yapıyı harem olarak nitelenecek mümkün değildir. (1 no.lu dipnotunda verilen 1301 (1885/86) tarihli istatistik belgesinde kayıttan tekkede oturan kadın olmadığı, buna karşılık otuz kadar erkeğin bulunduğu anlaşılmaktadır.
- 20) Bu bölüme yalnızca "meydan" denildiği gibi, "ibadet Meydanı", "Erenler Meydanı", "Kırklar Meydanı" gibi adlar da verilmektedir. Bkz. Birge, abg.e., s. 176 vd.; A. İ. Doğan, Osmanlı Mimarisinde Tarihî Yapılar, Zaviyeler ve Benzer Nitelikteki Fütuvvet Yapıları, İstanbul 1977, s. 102-137; A. Gölpınarlı, Tasavvuf'tan Dilimize Geçen Deyimler ve Atasözleri, İstanbul 1977, s. 230-231; A. Z. Pakalın, Osmanlı Tarih Deyimleri ve Terimler Sözlüğü (3 cilt), İstanbul 1971, c. II, s. 525; C. Sunar, Melâmilik ve Bektaşilik, Ankara 1975, s. 71; Şehsuvaroğlu, a.g.e., s. 24.
- 21) Meydan evi ile güney kanadında bulunan ve metinde zikredileceği üzere, ampir üslubuna bağlanan mimari detaylar ve süslemeler bu bölümlerin 1826'dan öncesine ait olmalarını imkansız kılmaktadır. Sultan II. Mahmud tarafından Bektaşiliğe bağlı bir tekkenin O'nun ölümünden (1839) önce ihya edilmiş olması da mümkün değildir. 1853/54'te tekkenin faal olduğunu biliyoruz (Bkz. 12 no.lu dipnotu). Meydan evi ile güneyindeki bölümlerin bu tarihten az evvel, XIX. yüzyıl ortalarında inşa edilmiş oldukları anlaşılmaktadır. Kuzeydeki ikametgâh bölümünün ise, duvar örgüsündeki kalite farkı ve meydan evi ile birleştiği yerlerdeki bazı inşai hususlardan dolayı, daha geç bir tarihe ait olduğu muhtemeldir. Mehmed Ali Hilmi Dede Baba'nın 1869/70'de ikinci Pir Evi ziyaretinden dönüşünde tekkeyi tanıttirdiği ve genişlettiği matbu divanındaki biyografisinden öğdeniyoruz. Muhtemelen ikametgâh bölümü de bu tarihten sonra meydan evinin kuzeyine eklenmiştir. Ancak bu ekleme işleminin cephelerde bir uyumsuzluk yaratmaması için pencereler meydan evindekiyle aynı karakterde yapılmıştır.
- 22) Bkz. Şehsuvaroğlu, a.g.e., s. 19. Mehmed Ali Hilmi Dede Baba tarafından yaptırılmıştır. Dört satırlık mensur kitabesi meydan evinde duvara dayalı olarak durmaktadır. Beyaz mermerle tâlik hat ile oyularak yazılmış olan harflerin yuvalarında yer alan kenet izlerinden, zamanında buralarda madeni harflerin kakılı olduğu anlaşılmaktadır. Metni şöyledir: "Şahkulu Sutan Dergâh-ı Şerifi post/nişini el-Hac Mehmed Ali Hilmi Dede Baba'nın müceddeden bina/ve inşa eylediği hücredir muharrem sene 1313 (1869)".
- 23) Beyaz mermerden kitabe taşı halen hazirede Şahkulu Sultan kabrinin şebekesine dayalı durmaktadır. Sülüs hat ile oyma olarak yazılmış olan iki mısralık kitabenin metni şöyledir: "Sâl-i hicretten binüç-yüzdokuzda/Yapdı bu zenbur evin Hilmi Dede 21 şaban". Bununla Mehmed Ali Hilmi Dede Baba tarafından yaptırılmış olduğu anlaşılmaktadır. Şehsuvaroğlu, a.g.e., s. 24'te metin yanlışlıkla şöyle okunmuştur: "Sâl-i hicri'den 1309'da/Yaptı bu zenburu Üveyk Çelebi Dede 21 şaban".
- 24) Bkz. Şehsuvaroğlu, a.g.e., s. 24.
- 25) Bkz. Şehsuvaroğlu, a.g.e., s. 18.
- 26) Bu diğer rakamların en çok bilinenleri üç, beş, yedi, dokuz, on dört, on yedi ve kırktır. Bu rakamlardan bazılarının kutsallığı İslâm öncesi inançlardan kaynaklanmaktadır. Etraflı bilgi için bkz. Eyice, "Varna ile Balçık...", Belleten XXXI/124, Ankara 1967, s. 551-600, dipnotu (73)de verilen kaynaklar; İ.Z. Eyuboğlu, Bütün Yönleriyle Bektaşilik-Alevilik, İstanbul 1980, s. 312.
- 27) Üç basamaklı bir nevi kerevet olup üzerinde âyinlerde "uyandırılan" (yakılan) ve oniki imamı temsil eden oniki adet "çerağ" (mum) yer alır. Bkz. Birge, abg.e., s. 177; Doğan, a.g.e., s. 120; Gölpınar, a.g.e., s. 322; Pakalın, a.g.e., s. 380; Sunar, a.g.e., s. 72.
- 28) "Kanun-u Evliya" da denir. Gerçeğe, aslen Horasanlı olan Hacı Bektaşî Veli'nin irşadı ile ulaşabileceğine inanan Bektaşiler buna "Horasan Çerağı" da derler. Taht-ı Muhammed'in önünde yer alır. Üç fitilli ve üstünde oniki dilimli hüseyini tipte Bektaşî tacı bulunan bir yağ kandilidir. Üç fitil "Allah -

- Muhammed - Ali" teslisini, oniki dilimli tac ise oniki imamı temsil eder. Bkz. Birge, a.g.e., s. 177; Doğan, a.g.e., s. 120-121; Gölpinarlı, a.g.e., s. 187; Pakalın, a.g.e., s. 846; Sunar, a.g.e., s. 72.
- 29) Hz. Ali'nin nurunu temsil eder. Ayinlerde meydan evinde ilk uyandırılan ışık kaynağı budur. Bundan alınan ışık ile kanun چراغی ve sonra taht-ı Muhammed uyandırılır. Bkz. Birge, a.g.e., s. 178; Doğan, a.g.e., s. 121-122; Sunar, a.g.e., s. 72.
- 30) Eşik Bektaşilik'de zahiri (exotérique) alemden batını (ésotérique) aleme geçişi sembolize eder. Ayrıca Hz. Muhammed'in "Ben ilim şehriyim, Ali de kapısıdır" mealindeki hadisinden ötürü eşik Hz. Ali'nin de makamını temsil eder. Bundan dolayı eşik kutsal bilinir, ona basılmaz, "niyaz edilerek" basılmadan geçilir. Bkz. Birge, a.g.e., s. 177; Doğan, a.g.e., s. 119; Gölpinarlı, a.g.e., s. 121-122; Sunar, a.g.e., s.71.
- 31) Bektaşî ayin ve erkânına dair etraflı bilgi için bkz. Birge, a.g.e., s. 162-204; Sertoğlu, a.g.e., Sunar, a.g.e., s. 69-103; "Bektâşilerin Muâşeret Adâbı", İstanbul Ansiklopedisi, c. V, İstanbul 1961, s.2447-2450.
- 32) Kırşehir/Hacıbektaş'daki Pir Evi'nde olduğu gibi, genellikle Bektaşî tekkelerinde bu yeme içme faslı meydan evine bitişik olan ve "muhabbet divanı" tabir edilen bir mekânda cereyan eder. Eğer Merdivenköyü Tekkesi'nde olduğu gibi, ayrıca muhabbet divanı yok ise bu faaliyet meydan evinde yapılır. Bkz. Doğan, a.g.e., s. 134; Sunar, a.g.e., s. 93 vd.
- 33) Diğer tarikatların tekkelerinde ve özellikle mevlevihanelerde buna benzer bir husus olarak, semahane-yine bitişik olan ve Pir servis penceresi ile bu mekâna açılan "şerbethane"nin varlığından söz edebiliriz. Gerek kandil gecelerinde gerekse de diğer bazı vesileler ile semahane'de toplanan mevlid veya miraciye cemiyetlerinde, cemaate dağıtılacak olan şerbetler burada hazırlanır ve depolanır.
- 34) (9) ve (10) uncu kenarların köşesinde, duvarda üzengi hizasında yer alan mermer lentonun sathında da oldukça silinmiş ve ancak kısmen okunabilen iki mısra görülmektedir ki metinleri şöyledir: " -dedim tarihini/Pirim ihсан etdi Hilmi çuş edip bu- " Tamamı okunmasa da, bunların muhtemelen abdest muslukları ile ilgili bir tarih manzumesinin son iki mısrası olduğunu tahmin ediyoruz.
- 35) Bkz. C.E. Arseven, Sanat Ansiklopedisi, c. IV, İstanbul 1975, s. 2013.
- 36) Böylece bu mevki, vahdet-i vücud anlayışının en meşhur temsilcilerinden olup bu yüzden Bağdad'da katledilen Hallac-ı Mansur'(857-922)un darağacına nisbet edilmektedir. Pir Sultan Abdal'ın bir nefesinde de şu ifade yer alıyor: "Girelim Ali nuruna/Duralım Mansur Dâanna/Küfrümüz iman yerine-/Sayamazsın demedim mi".
- 37) Bkz. Birge, a.g.e., s. 180; Doğan, a.g.e., s. 119; Gölpinarlı, a.g.e., s. 83-84; Pakalın, a.g.e., s. 393; Sunar, a.g.e., s. 71 vd.
- 38) "çerağ-ı Ali"de denmektedir.
- 39) Bkz. Birge, a.g.e., s. 177-178; Doğan, a.g.e., s. 120-122; Sunar, a.g.e., s. 72 vd.
- 40) XVIII. yüzyılın tanınmış Bektaşî şairlerinden Kul Hasan'ın şu dörtlüğü, elifin Bektaşî sembolizmindeki yerini ifade etmek bakımından dikkate değer: "Kuldur Hasan Dede'm kuldur/Manayı söyleyen dil-dir/Elif Hak'ka doğru yoldur/Cim sorarsan dal bizdedir".
- 40a) Günümüzde ellerden ikisi yerinde değildir. Yerinde duranlardan birinde "Ya Hüseyin" ibaresi görülüyor. Diğer on tanesinden dokuzunda ise anlamını çözemediğimiz bir takım işaretler yer alıyor. Bunların oniki imamı temsil eden işaretler olması muhtemeldir. Ancak, ellerden birinde işaret bulunmaması, ayrıca yerinde olmayan iki elin bileziğe tesbit edildikleri noktalarda da bir takım işaretlerin yer alması göz önünde tutulursa, bunların montajda kolaylık sağlamak amacıyla konmuş olmaları da aklı yakın gelmektedir.
- 41) Bkz. R. Kautzch, Kapitelstudien, Berlin 1936, s. 140-152, resim 453-471. Günümüzde tekke ve çevresinde görülen devşirme parçalar arasında bu tipte bir başlığa rastlanmamaktadır. Ancak meydan evinin inşa edildiği devirde bunun mevcut olduğu ve ustaları etkilediği düşünülebilir.
- 42) Bkz. Şehsuvaroğlu, a.g.e., s. 21.
- 43) Şehsuvaroğlu, a.g.e., s. 23'te alta yer alan ve restorasyon öncesine ait fotoğrafta ne bu süsler ne de bunların bir zamanlar var olduğunu isbat edecek izler görülmektedir. Mamafih muhdes de olsalar, bu kabartmalar mekânın genel havasına ters düşmemekte ve gözü rahatsız etmemektedir.
- 44) Restorasyondan önceye ait olan 6.XI.1944 tarihli Resim 1'de meydan evinin ahşap külâhı görülmektedir.

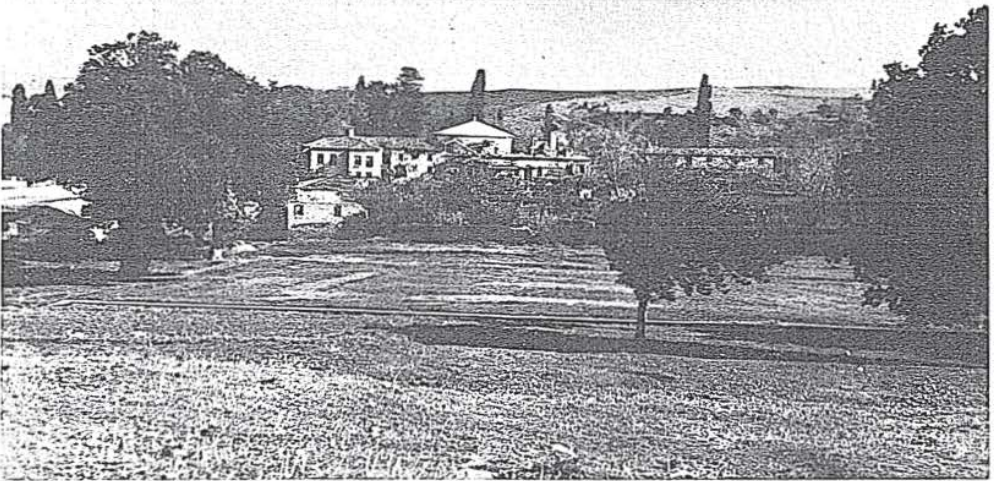
- 45) İstanbul'daki bol sayıda örnekler arasında Galata Mevlevihanesi ile Tophane'de Kadiri Asitânesi'nin türbelerinde görülen tac biçimli alemleri zikredebiliriz.
- 46) Bkz. M. Sözen, "Eine Moschee...", *Anatolica* III, Leiden 1969/70, s. 177-185.
- 47) Bkz. O. Aslanapa, *Türk Sanatı* (2 cild), İstanbul 1972, c. I, s. 82-83.
- 48) Bkz. O. Aslanapa, *Kırım ve Kuzey Azerbeycan'da Türk Eserleri*, İstanbul 1979, s. 67 vd.
- 49) Bkz. O. Aslanapa, *Türk Sanatı* (2 cild), İstanbul 1973, c. II, s. 125-126.
- 50) Bkz. A. Altun, *Mardin'de Türk Devri Mimarisi*, İstanbul 1971, s. 89-95; idem, *Anadolu'da Artuklu Devri Türk Mimarisi'nin Gelişimi*, İstanbul 1978, s. 170-183; M. Sözen, *Anadolu Medreseleri* (2 cild), İstanbul 1970, c. I, s. 187 vd.
- 51) Bkz. G. Öney, *Ankara'da Türk Devri Yapıları*, Ankara 1971, s. 31-35; *Türkiye'de Vakıf Abideler ve Eski Eserler*, c. I, s. 414-416, 434-435.
- 52) Bkz. K. Baykal, *Bursa ve Anıtları*, Bursa 1950, s. 6; A. Yüksel, *Osmanlı Mimarisinde II. Bâyezid Yavuz Selim Devri*, İstanbul 1983, s. 73-77. Bu yapıya dikkatimizi çeken Prof. Dr. T. Cantay'a teşekkür ederiz.
- 53) Bkz. M. Sözen, "Eine Moschee...", *Anatolica* III, Leiden 1969/70, s. 177-185.
- 53a) Bkz. A. Kuran, "Orta Anadolu'da Klasik Osmanlı Mimarisi Çağının Sonlarında Yapılan İki Külliye", *Vakıflar Dergisi*, IX, Ankara 1971, s. 239-251. Bu yapıya dikkatimizi çeken Doç. Dr. G. Cantay'a teşekkür ederiz.
- 54) Bkz. M. Gérard de Nerval, *Voyage en Orient* (2 cild), Paris 1857 (4. baskı), c. II, s. 221-222. Buradaki "sâry" kelimesinin "dâr"ı hatırlatması, yazarın ziyaret ettiği tekke hakkında insanda şüphe uyandırmaktadır. Üsküdar ile aynı yakada olan Merdivenköyü'ne gitmiş ve hatıralarını kaleme alırken -keyif verici maddeler kullandığını bildiğimizden- olayları ve yerleri birbirine karıştırmış olabileceği ihtimali akla gelmektedir. Ancak tekdedeki âyin ve dervişlerin kıyafetleri hakkında verdiği bilgiler, ayrıca bu dervişlere "Kadiri" denildiğini belirtmesi şüpheleri izale etmektedir.
- 55) Bu yapılarıdaki ahşap direkler ise yaklaşık 8 m.'lik bir açıklığı geçmek zorunda olan girişleri ortallardan takviye ettikleri için fonksiyonel unsurlardır.
- 55a) Bektaşî töresinde İslâm öncesi Türk geleneklerinden pek çok iz bulunması da bu ihtimali kuvvetlendirmektedir.
- 56) Bkz. E. H. Ayverdi, *Avrupa'da Osmanlı Mimari Eserleri/Bulgaristan, Yunanistan, Arnavutluk*, İstanbul 1982, c. IV, s. 16-18; K. Dürüst, "Bulgaristan'da Akyazılı Sultan Tekkesi", *Türkiyemiz* XXVI, İstanbul 1978, s. 6-10; Eyice, "Varna ile Balçık...", *Belleten* XXXI/124, Ankara 1967, s. 551-600. Bu son kaynağın dipnotlarında yapı ile ilgili birçok eserin adı verilmektedir.
- 57) Bkz. Ayverdi, a.g.e., s. 235. Bu yapıya ait s. 434'te yer alan 98, 99, 100 no.lu resimlerin alt yazıları yanlışlıkla "Katerin" yerine "Kavala" olarak basılmıştır.
- 58) Bkz. N. Tarkan, *Kartal'da Kurulmuş Bir Tarikat Ma'rifiye*, İstanbul/Pendik 1964.
- 59) Merdivenköyü Tekkesi'nin 1826'dan önceki yapısında meydan evinin bugünkü ile aynı özelliklere sahip olması, ikinci ihyasında da binanın eski temeller üzerine inşa edilmiş olması muhtemel ise de şu anda bu hususu aydınlatacak belgelerden yoksunuz.
- 59a) Bkz. Eyüboğlu, a.g.e., s. 305-311.
- 60) Bu analogiye dikkatimizi çeken hocamız Prof. Dr. Ş. Yetkin'e özellikle teşekkür ederiz. Bkz. S. Ögel, *Anadolu Selçuklularının Taş Tezminatı*, Ankara 1966, s. 65; M. Sözen, *Anadolu Medreseleri* (2 cild), İstanbul 1970, c. I, s. 58-63.
- 61) Öncelikle gerek en erken tarihli örnekler olmaları gerekse de Anadolu'ya yakınlıkları bakımından Orta Doğu'daki örnekleri zikredebiliriz. XII. ve XIII. yüzyıllara ait Haçlı yapıları olan Suriye'de Sahyun (Saône), Subeibe, Yahmur (Chastel Rouge) ve Crac des Chevaliers kaleleri, Ürdün'de Adjlun Kalesi ile İsrail'deki Atlit (Chastel Pélerin) Kalesi'nde ortaları payeli ve tonozlu örtülü burçlar bulunmaktadır. (Bkz. P. Deschamps, "Le château de Saône dans la Principauté d'Antioche", *Gazette des Beaux-Arts*, Déc. 1930, s. 329-364; idem, "Le château de Saône et ses premiers seigneurs", *Syria*, XVI (1935), s. 73-88; idem, *Les châteaux des Croisés en Terre Sainte, I: Le Crac des Chevaliers*, Paris 1934; R. Fedden-J. Thomsan, *Kreuzfahrerburgen im Heiligen Land*, Wiesbaden 1959; W. Müller Wiener, *Burgen der Kreuzritter*, München 1966. Ayrıca bu sonuncu eserin bibliografyasında konu ile ilgili başka bir çok yayının da adı verilmektedir.) Bir de Kıbrıs'ta XIII. yüzyıla ait yine bir Haçlı yapı-

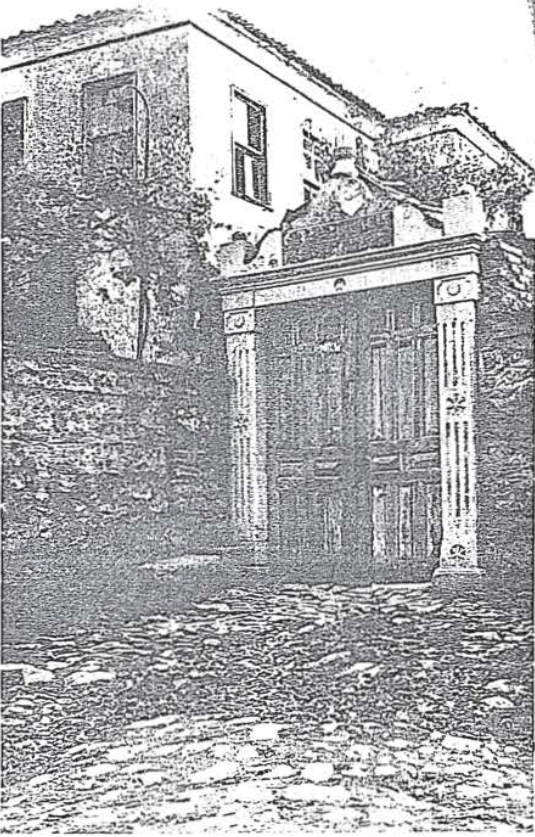
sı olan Bellapais Manastırı'nda "chapter house" olarak bilinen bölüm aynı karakterdedir. (Bkz. G. Jeffery, Description of the historic Monuments of Cyprus, Nicosia 1918.) Avrupada'ki bir çok örnek arasında şu ikisini sayabiliriz: Doğu Prusya'da (halen Polonya'da) Marienburg (Malbork) Şatosu'nda XIV. yüzyıla ait "winterremter" adlı bölüm (Bkz. H. Much, Norddeutsche Backsteingotik, ein Leimatbuch, Braunschweig-Hamburg 1923 (4. baskı) ve Paris'te XV. yüzyıldan Cluny Manastırı Şapeli. Ayrıca bu sistemin şu anda bilebildiğimiz en eski uygulamaları Kuzey Batı Afrika'da, I. Justinianus devrinde (527-565) Bizanslılar'ın bu bölgeyi fethini müteakip inşa edilen kalelerden Béja ve Bordj-Hallal'daki bazı burçlardır. (Bkz. Diehl, Rapport sur deux missions archéologiques dans l'Afrique du Nord (avril-juin 1892 et mars-mai 1893), Extrait des Nouvelles Archives des Missions Scientifiques et Littéraires, c. VI'dan ayırbasım, Paris 1894, s. 130 vd., 136 vd.; D. Pringle, The Defense of Byzantine Africa from Justinian to the Arab Conquest-An Account of the military history and archaeology of the African provinces in the sixth and seventh centuries (2 cild), c. II, s. 551.



Res. 1:
Mehmed Ali
Hilmi Dede Baba (1842/43-1907).
(Divan'ından)

Res. 2:
Merdivenköyü
Bektaşî Tekkesi'nin
batıdan genel görünüşü
(İstanbul
Arkeoloji Müzeleri
Fotoğraf Arşivi,
vol.I/6226, 6.XI.1944).

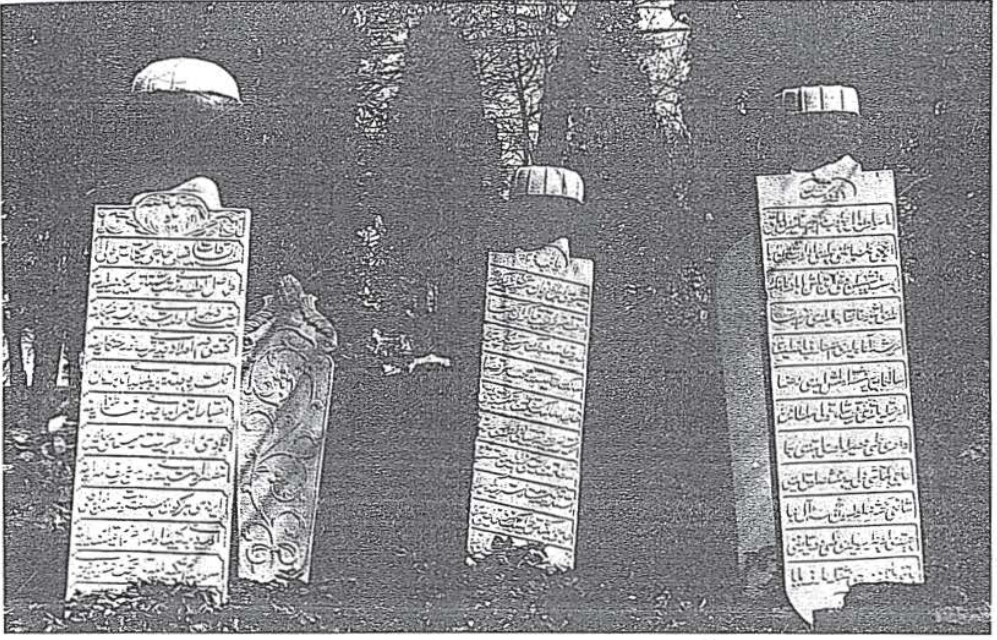




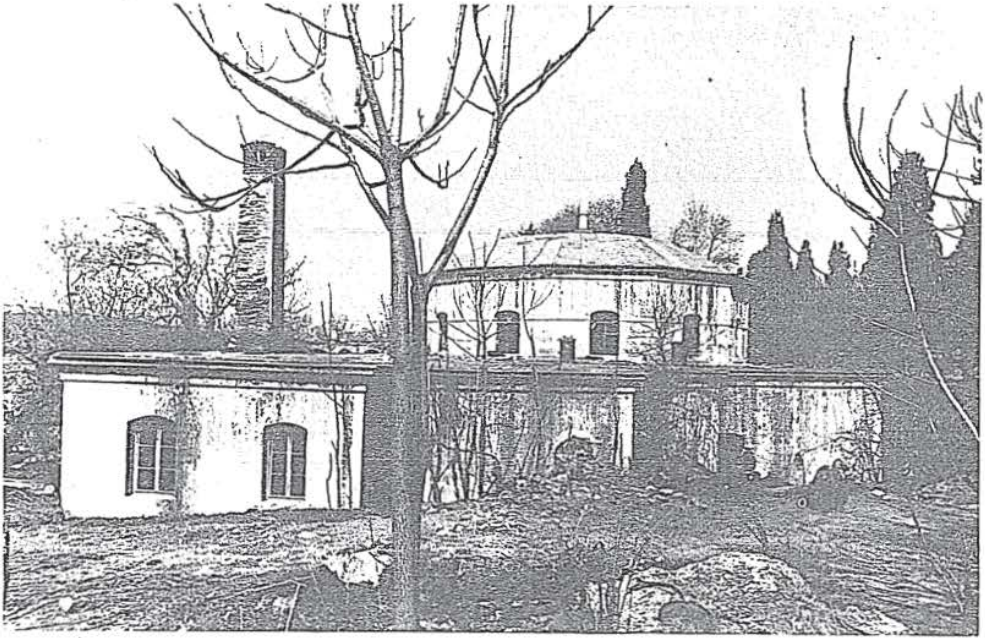
Res. 3:
Cümle Kapısı'nın
ve arkada
ikametgah binasının
görünüşü
(İstanbul
Arkeoloji Müzeleri
Fotoğraf Arşivi,
vol.1/6229, 6.XI.1944).

Res. 4:
İkametgah binasının
bugünkü hali
(B. Tanman, 23.III.1983).

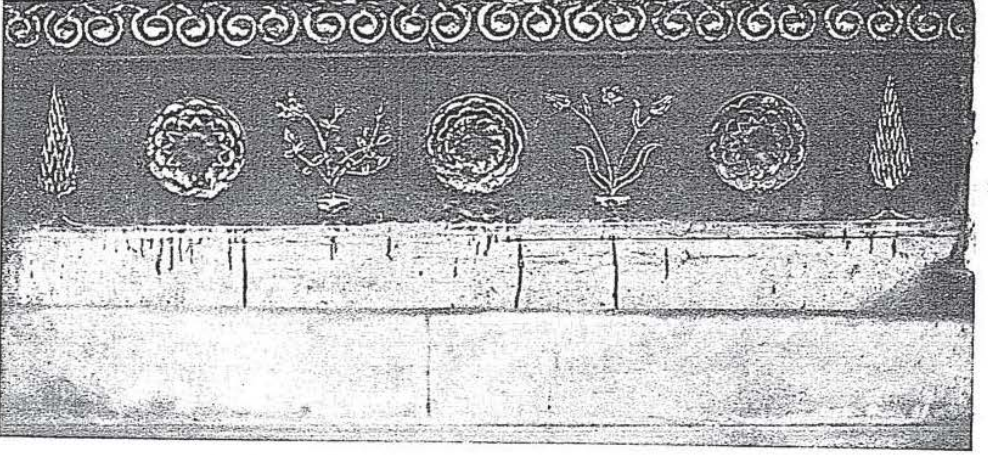




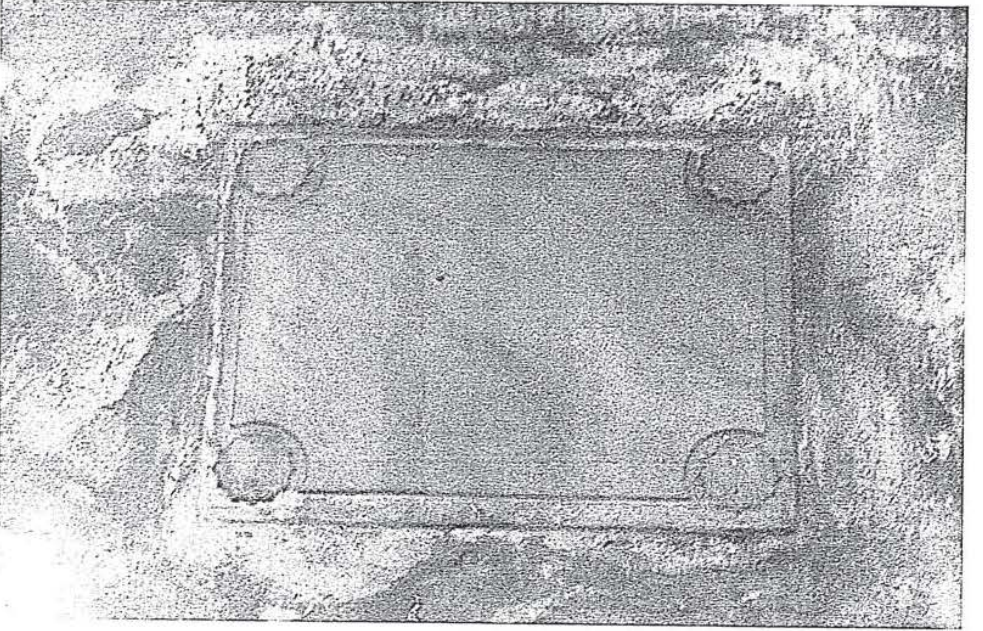
Res. 5: Hazireden bir görünüş (B. Tanman, 23.III.1983).



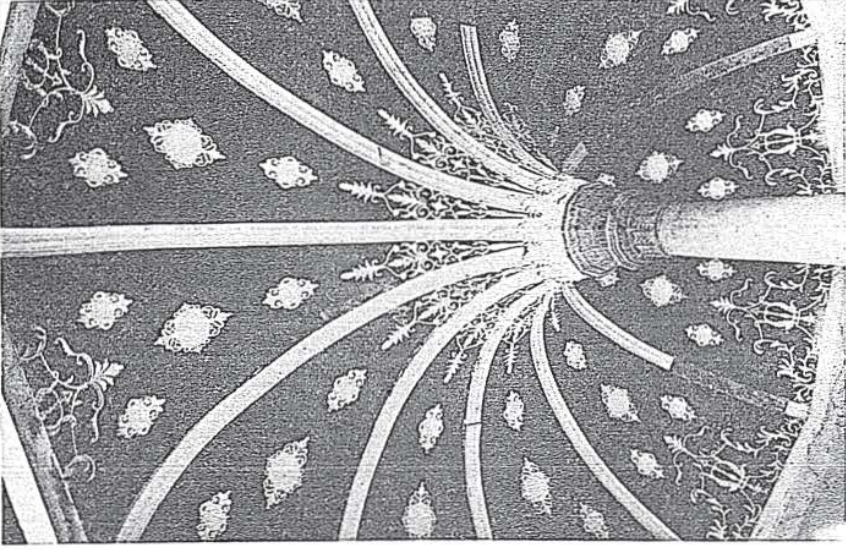
Res. 6: Meydanevinin güneyindeki bölümler ile birlikte görünüşü (B. Tanman, 23.III.1983).



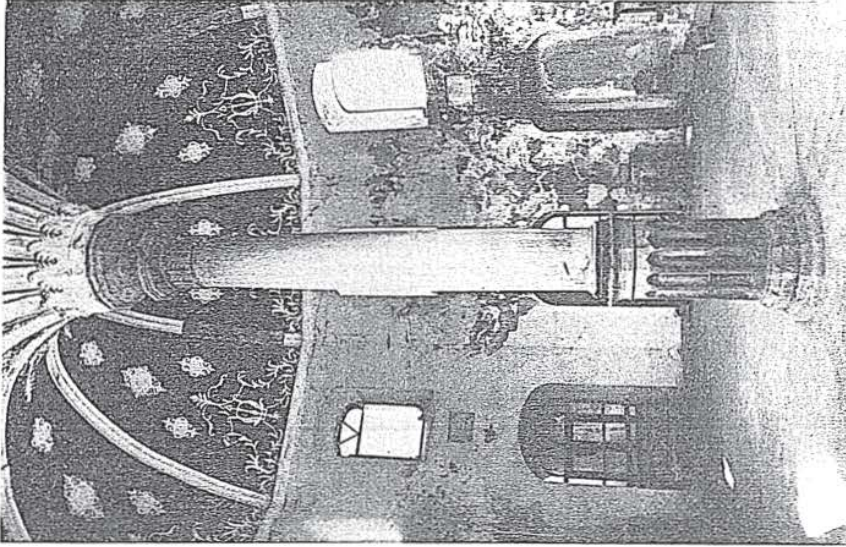
Res. 7: Meydanevindeki abdest muslukları (B. Tanman, 23.III.1983).



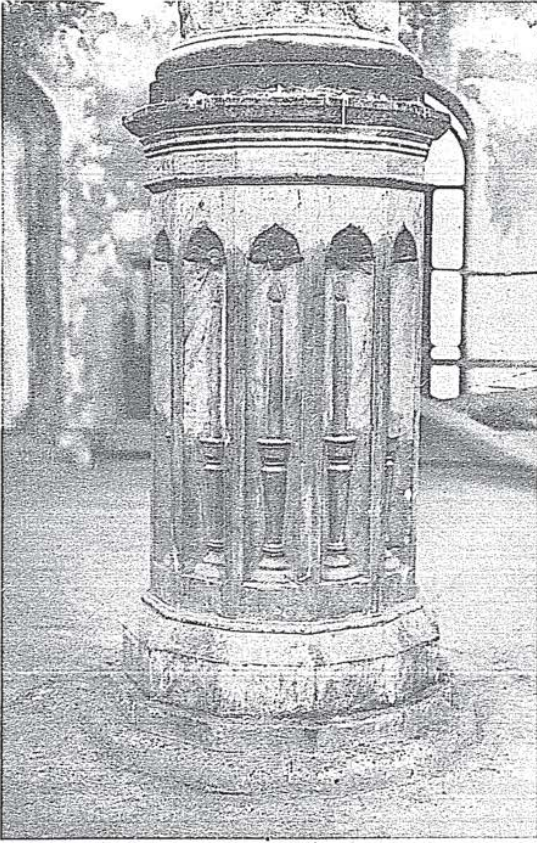
Res. 8: Meydanevinin duvarlarında yer alan teslim taş levhalardan biri (B. Tanman, 23.III.1983).



Res. 10: Yelpaze tonozun içerden görüntüsü
(B. Tanman, 23.III.1983).

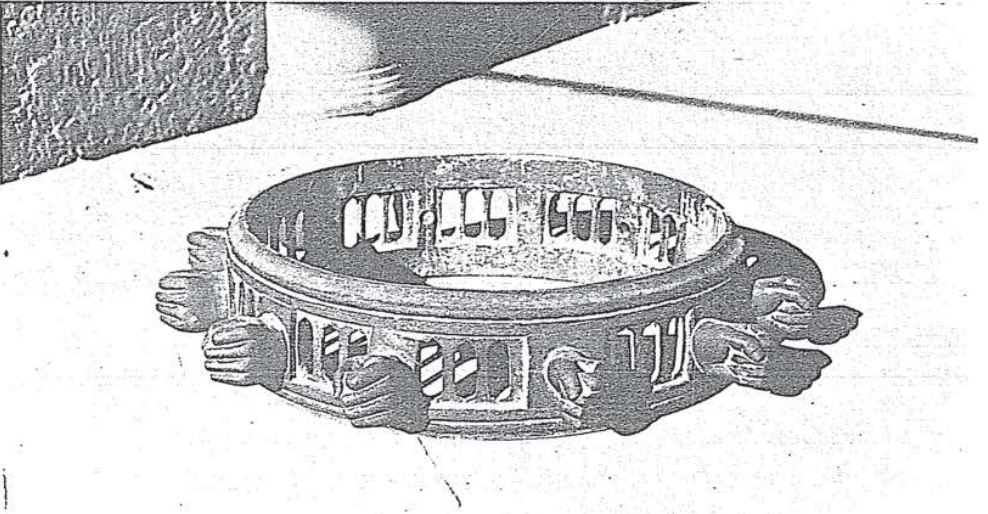


Res. 9: Meydanevinin içinden bir görünüş
(B. Tanman, 23.III.1983).



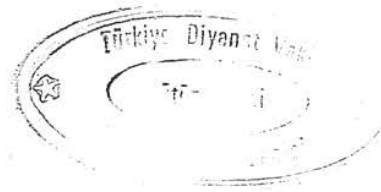
Res. 11:
Orta sütunun
kaidesindeki
çerağ kabartmaları
(B. Tanman, 23.III.1983).

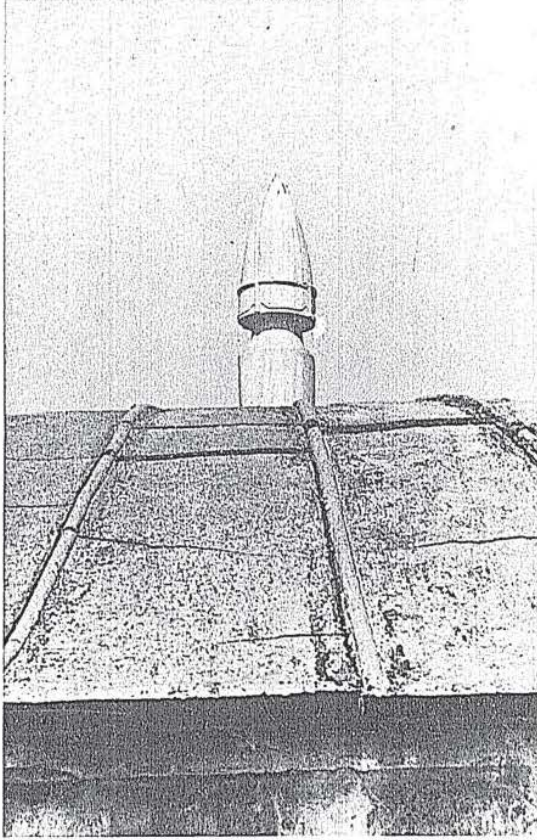
Res. 12:
Sütun bileziği
(T. Cantay, 7.II.1984).



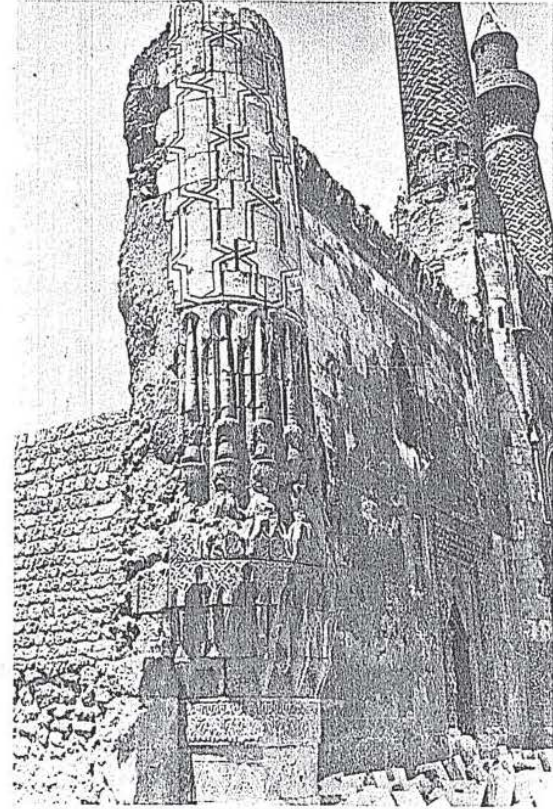


Res. 13: Sütun bileziğinden detay (T. Canay, 7.II.1984).

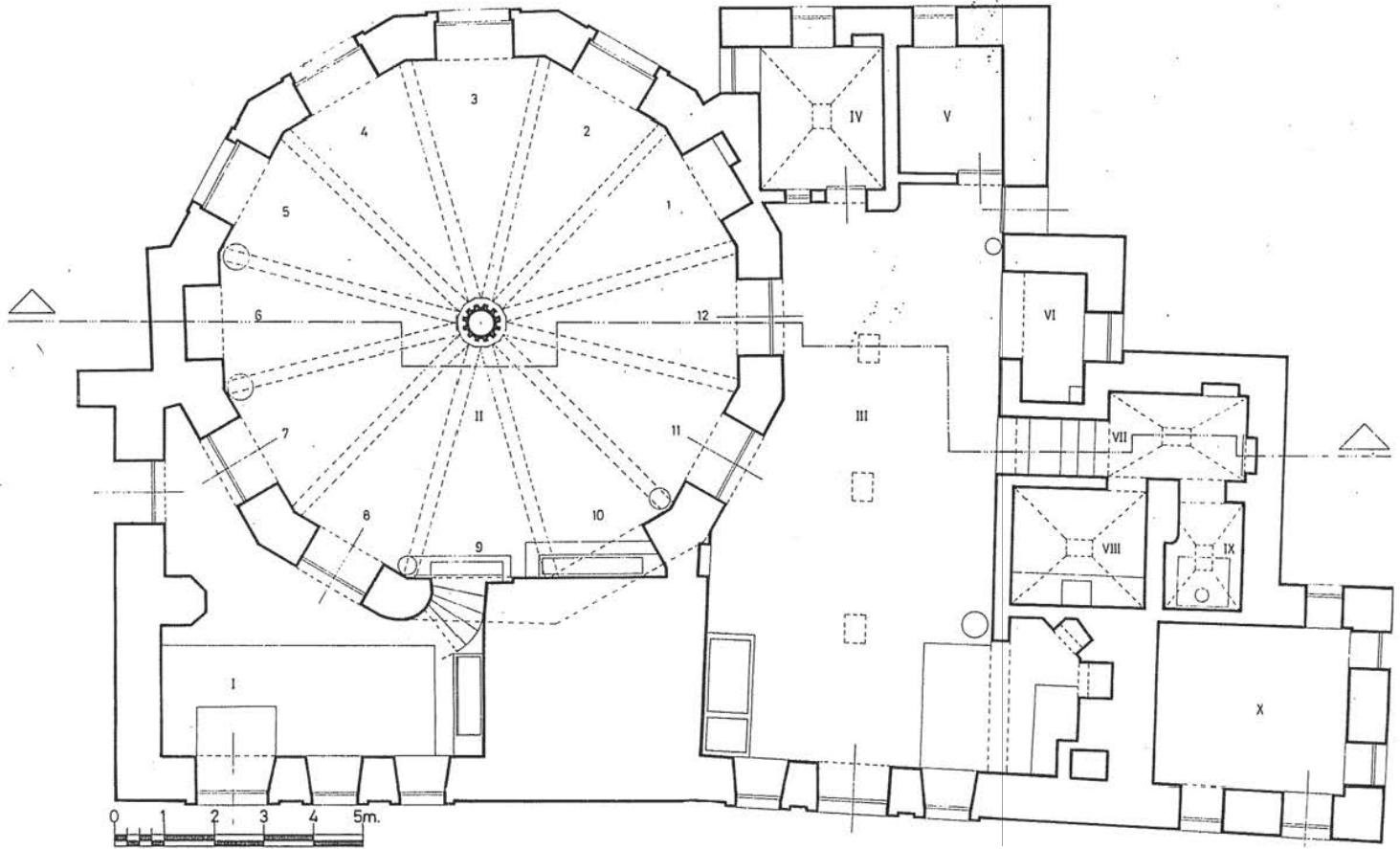




*Res. 14: Meydanevinin alemi
(B. Tanman, 23.III.1983).*



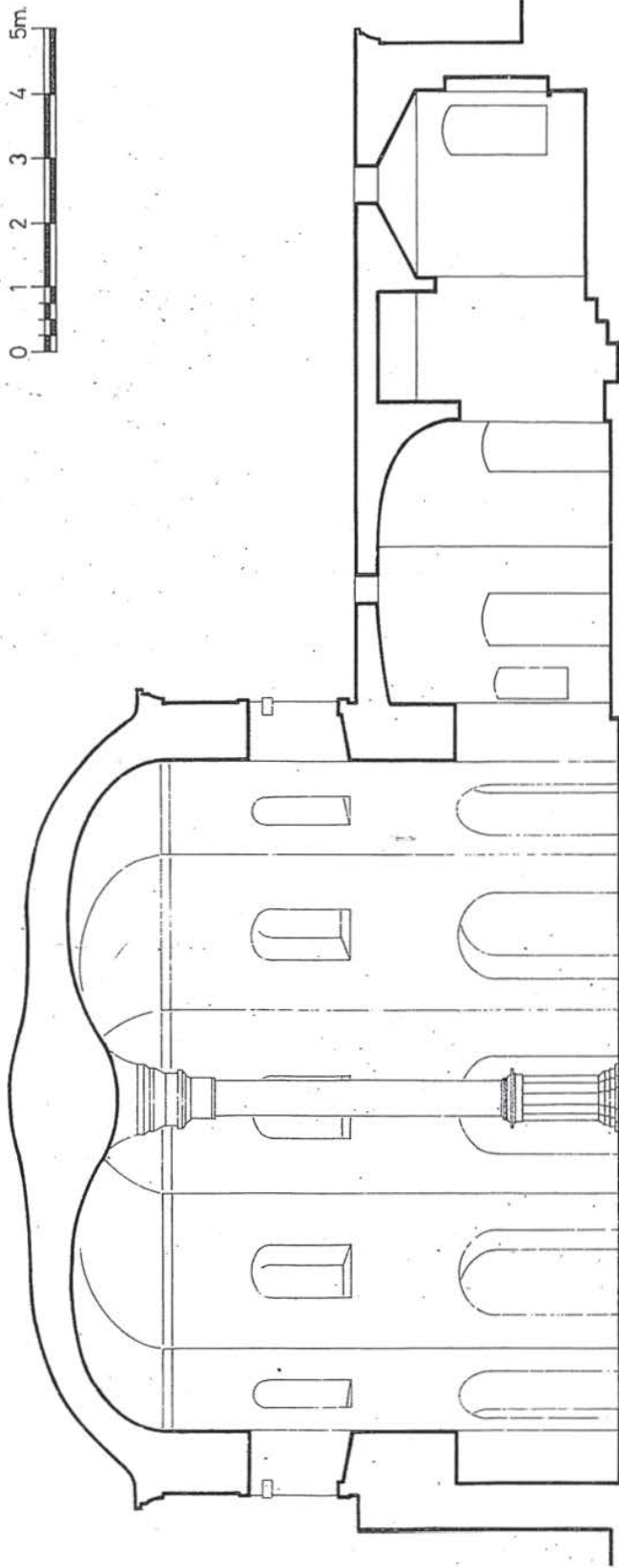
*Res. 15: Sivas Çifte Minareli Medresesi'nin
cephesindeki duvar pâyesinde
yer alan kabartmalar (H. Ekici).*



Çizim 1 : Meydan evi ile bunun güneyinde kalan bölümlerin planı (İ.T.Ü. Arşivi / K. Akçay, H.Dinibütün, N.Atasoy, R.Akat)

I) giriş taşlığı II) meydan evi III) büyük aşevi IV) kiler evi V) kiler evi babasının hücresi

VI) çamaşırhane VII) hamam(câmekân-ıkklık) VIII) hamam(halvet) IX) hela X) aşevi babasının hücresi



Çizim 2 : Meydan evi ile bunun güneyinde kalan bölümlerin kesiti (İ.T.Ü. Arşivi / K. Akçay, H.Dinibütün, N.Atasoy, R.Akat)