

Hayat

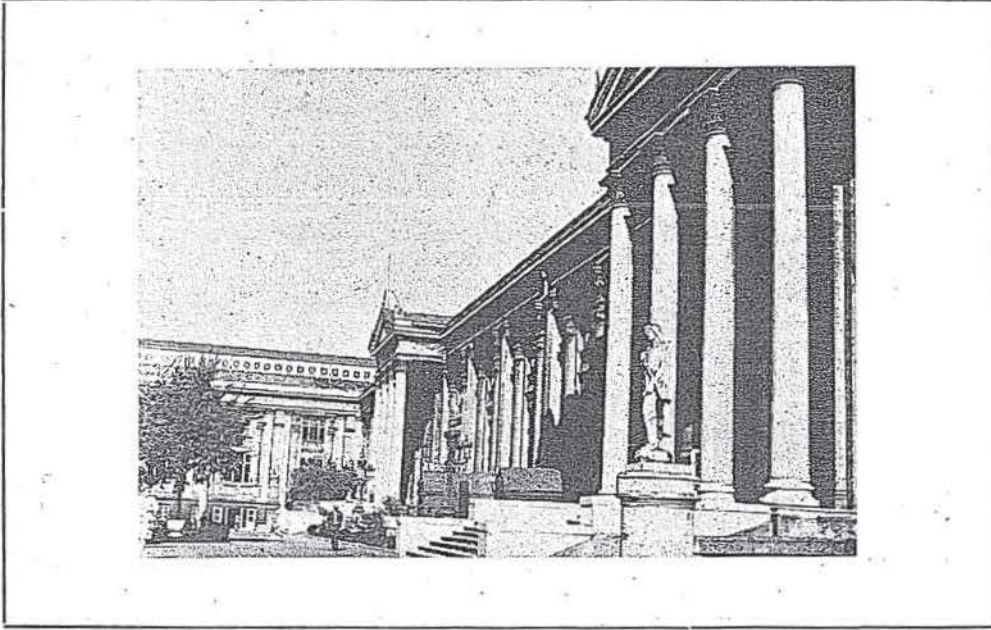
# TARİH

Yı : 1 Ocak 1977 • 10 Lira

MECMUASI



# İSTANBUL ARKEOLOJİ MÜZESİ



Arkeoloji Müzesi'nden bir görünüş.

Arkeolog Mehmet İ. Tunay

**B**UGÜN üzerinde yaşadığımız yerler, günümüzden 27 yüzyıl kadar evvel kurulmuş İstanbul şehrinin topraklarıdır. Şehrin kuruluş hikâyesi oldukça enteresandır. M.Ö. 680 yılında, Yunanistan'dan gelen bir kavim bugün Kadıköy'ün bulunduğu yerde Kalhedon şehrini kurar. Stratejik yönden önem taşımadığı gibi, düz bir saha olan Kadıköy, Yunanlılarla İranlılar arasındaki savaşlarda, köprü vazifesi görmüş olmakla bilinir. Bir keresinde, Kadıköy'de ordusunu konaklatan İranlı General Megabazos, şehrin kuruluş yeri olarak, Sarayburnu gibi stratejik önem taşıyan bir yeri seçemediklerinden dolayı Kadıköy'ü

«Körler Ülkesi», Kadıköylüleri de «Körler Ülkesinin İnsanları» olarak isimlendirmiştir.

M.Ö. 663 yılında, yani Kadıköy'ün kuruluşundan 17 yıl sonra, yine Yunanistan'dan gelen bir kavim ve başlarındaki Byzas isimli kumandan, İstanbul şehrini kurar. O zamanki İstanbul, bugünkü Topkapı Sarayı, Arkeoloji, Ayasofya Müzeleri, St. İren Kilisesi ve Hayvanat Bahçesi'nin bulunduğu yerdedi. Zaman zaman bu sahada yapılan inşaatlar için toprak kazıldığında, İstanbul'un ilk devrine ait çanak-çömlek parçalarına rastlanmaktadır.

Kuzey, doğu ve güney taraflarının deniz ile çevrili olmasından dolayı şehir ancak batıya doğru genişlemek imkânına sahip

ti. Dışardan gelen göçmenler ve içeride artan nüfus sebebiyle şehir, önce Roma İmparatoru Septim Sever zamanında Hürriyet Gazetesi ve Çemberlitaş Sitesi'nin olduğu yere kadar genişlemiş, bundan sonra, İmparator Konstantin devrinde Samatya'ya kadar büyümüş, nihayet, İmparator Teodosyus II. devrinde, Yedikule-Ayvansaray hattına kadar yayılmaya devam etmiştir. Batıdan İstanbul'a gelindiğinde son gelişim sürü olan bu örneği görmek mümkündür. Byzas, Septim Sever ve Konstantin surlarından ise, günümüze hiç bir şey kalmamıştır.

İşte, bu topraklar üzerinde, 19. yüzyılın sonunda Arkeolog, Müzeci ve Ressam Osman Hamdi Bey'in şahsi gayretleri ile kurulan İstanbul Arkeolojik Müzeleri'nin anlatımına, yine İstanbul'un çeşitli köşelerinden toplanıp 1 numaralı salonda teşhir edilen Ölüler Dünyasının eserleri, Mezar Taşları ile başlayacağız:

## İSTANBUL MEZAR TAŞLARI

Eski Yunanda iki dünya vardır. Birincisi, yaşayanların dünyası, Akropol; İkincisi, ölülerin dünyası, Nekropol'dür. İstanbul'un birinci ve ikinci devirlerinin mezarlık sahaları Bayezid meydanı ve çevresindedir. Birinci ve ikinci devir yerlerinde, çeşitli kazılarda bulunan çanak, çömlek ve sikkeler, Bayezid meydanı ve çevresindeki mezarlarda bulunanlarla karşılaştırıldığında, çok yakın benzerlikler gösterdiği görülür. Bu sebeple Akropol ve Nekropol arasındaki tarihî bağlantılar, analogilerle ortaya çıkmaktadır.

İstanbul'un mezarlık sahasında bulunan mezar taşları İstanbul Arkeoloji Müzeleri'nin 1 numaralı salonunda teşhir edilmektedir. Bugün olduğu gibi, eskinin insanları da mezarlarının başlarına taşlar diktirtiyorlar. Bunların üzerinde, özel hayatlarındaki durumlarını sembollerle ifade ettiriyorlardı. Meselâ; elinde Güneş Kursu tutan bir astronomdur. Üzerinde hokka, kalem ve rulo bulunan diğeri edebiyatçıdır. Yine üzerindeki kılıç-kalkan olan mezar taşı bir muharibe aittir.

Mezar taşlarının üzerindeki önemli bir özellik de, ölüye duyulan saygının ifade



İmparator Augustus'un kardeşi  
Oktaviya'nın portresi.

şeklidir. İki şahıs ayakta, biri oturuyorsa, oturan şahıs ölü; iki şahıs oturuyor, biri yatıyorsa, yatan şahıs ölüdür.

## KİTÂBELER SALONU

Kitâbeler Salonu, İstanbul Arkeoloji Müzeleri'nin Mektuplar Dünyasıdır.

Mektuplar, günlük hayatımızda kullandığımız haberleşme vasıtalarından biri ve en eskisidir. Mektupların tarihi incelendiğinde; menşenin, yazının ilk icad edildiği günlere kadar indiği görülür. Çeşitli mektup şekilleri olduğu gibi yine çeşitli malzemelere yazılmış olanları da vardır.

Mektuplar içinde, şairlere konu olan «Aşk Mektupları» en popüler olanıdır. Bunun yanında günlük hayatta kullanılan İş ve Ticaret Mektupları ile, eşe dosta yazılanlar büyük yekûn tutar. Eski devirlerde de bu şekiller hemen hemen aynıydı. Yalnız bugün kullanılan kâğıdın yanında, daha başka cins şeyler kullanılmıştı. Bunlar; yere, zamana ve ihtiyaca göre değişiyordu. İçlerinde en çok kullanılan ise, taştır. Taşın yanında pişmiş toprak, papi-rüs ve en sonra da parşömen kullanılı-

miştir.

Her türlü mektup tipi haberleşme ihtiyacını, taş ile görmelerine imkân yoktu. Ağır olduğundan hem taşınması güç, hem de pratik değildi. Kıymetli mektupları, maden üzerine bilhassa altın ve gümüş üzerine yazıyorlardı. Günlük hayatta en çok kullanılan ise, pişmiş topraktan yapılmış Tablet'lerdi. Bu tabletlerin maliyeti ucuz ve taşınmaları da kolaydı. Antik devirde, pişmiş topraktan yapılmış mektup işi o kadar yaygınlaşmıştır ki, yapılan tabletlere zarf olmak üzere hususî kılıflar da imâl ediyorlardı.

Başta da söylediğimiz gibi, bu iş «yere ve zamana» göre değişiyordu. Mısır'da, bütün bu yukarıda saydığımız malzemelerden daha çok kullanışlı ve ucuz olan papirüs üzerine yazma âdeti tercih ediliyordu. Antik dünyanın en eski ve en büyük kütüphanesi olan İskenderiye Kütüphanesi'ndeki eserler hep papirüs yazmalardı.

Papirüsün de ihtiyaca kâfi gelmediği kanaatine varılınca, bunun yerini o tarihlerde Anadolu'nun Bergama şehrinde kullanılan parşömen almıştır. Parşömenin tercih edilmesinin sebebi ise, papirüse has bütün cazip taraflara sahip olduğu gibi, üstelik daha dayanıklı olmasıydı.

Mektupların malzemeleri hakkında bu kısa bilgiyi verdikten sonra, İstanbul Arkeoloji Müzesi'nin Mektuplar Dünyası Salonuna —Kitâbeler Salonu— geçip, biraz da orada bulunanları incelemek yerinde olacaktır:

Ortada kaide üzerinde; Truva'ların, İran'lara karşı kanunu: Tiranlara veya demokraziye karşı gelecek bir şahsı öldürene bütün ömrü boyunca bakılma mü-kâfâtı veriliyordu.

Pencerenin sağında; Çanakkale Boğazı'ndan geçiş şartlarını bildiren kitâbe: Bizans İmparatoru I. Anastasius'un çıkardığı emirnamedir.

Pencerenin solunda, altta; Erdek-Kyzikos şehrinin imarı ile ilgili bir yazıt: Enteresan olan, o gün de bugün de olduğu gibi mevcut olan hayat pahalılığının önüne geçmek için alınmış bir karar cümlesinin aynı kitâbe üzerinde bulunmasıdır: «Erzak fiyatlarının artışı önlemek.»

Kapının solunda; Gaule halkının Delfi'den kovulmaları üzerine: Tanrı Apollon'a şükran için yazılmıştır.

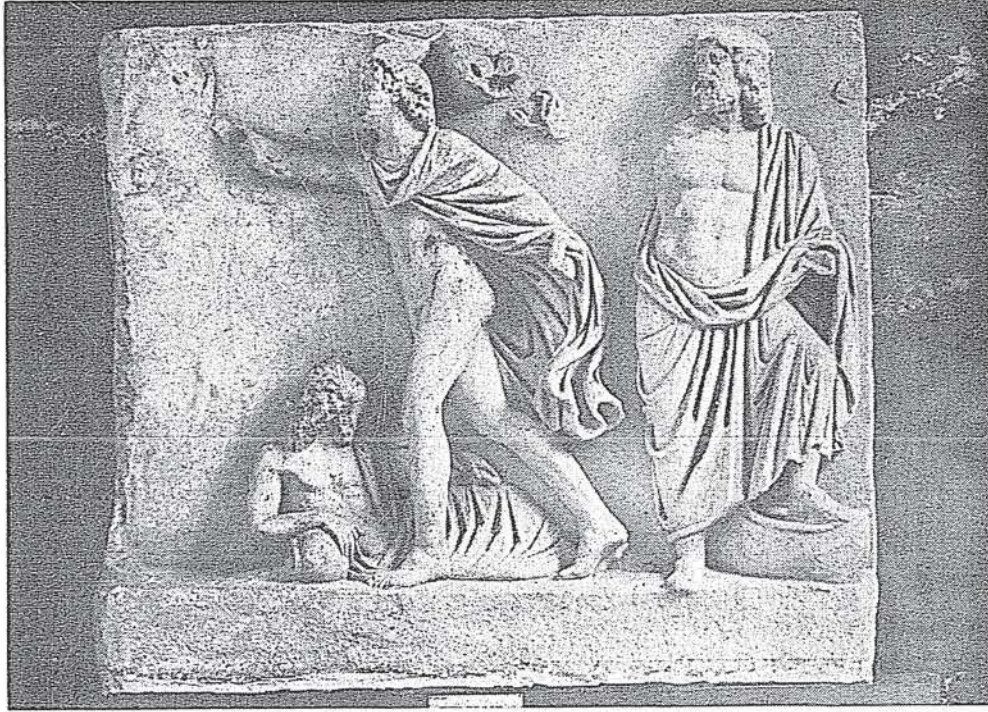
Bütün bu örneklerini verdiğimiz kitâbeler taştan yapılmadığı. Yukarıda verdiğimiz örneklerin yanında, arkaik devre (M.Ö. 7-6 yüzyıllar) ait olanları, Nemrut dağından gelme Kral II. Antiyohos'un kitâbesi, Milet şehrinin iç işlerini gösteren yazıtlar ile, dünyanın en zengin Lidya Kitâbeleri koleksiyonu da İstanbul Arkeoloji Müzesi'nin 1 numaralı salonunu süslemektedir.

Bu kitâbeler üzerindeki yazılar dikkatle incelendiğinde; Lidya, Kıbrıs, Yunan, Roma ve Bizans Yunancası ile diğer bazı dillerin kullanılmış olduğu görülebilir.

Şimdi, 18. ve 19. yüzyıllarda büyük bir mesire yeri olan Kâğıthane ve Silâhtar'ın Yunan ve Roma devrindeki önemini gösterecek sanat eserleri ile, Bitinya bölgesinin yüzyıllarca başşehirliğini yapmış olan Nikomedia'nın (İzmit) en güzel eserlerini sizlere tanıtmaya çalışacağız:

## SİLÂHTARAĞA ESERLERİ

1949-1950 yıllarında Silâhtar'adaki elektrik fabrikasının karşısındaki bir bina için temel kazılırken, toprak arasından çok sayıda heykeltraş eserleri ve bazı eski temel kalıntıları çıkmıştır. Gerek eski temel kalıntıları ve gerekse heykeltraşlık eserleri tetkik edildiğinde, bunların oldukça büyük bir çeşme binasına ait oldukları anlaşılmıştır. Heykeltraşlık parçaları, Çeşme'nin süs unsurları idi. Malzeme olarak, iki ayrı renkte taş kullanılmıştır. Halic ve Boğaz civarında bulunan mavi kalkerden yapılmış «Devlerle-İlâhlar» arasındaki mücadele sahnesi, çeşme binasının süslemekte idi. Kompozisyonda iki ayrı grup vardır. Bir yanda Devler, diğer yanda İlâhlar. Devlerin ayakları yılan başları şeklindedir. Bu başlardan on tanesi hafriyat sırasında bulunmuştur. Mavi kalkerden olan eserlerin gözleri beyaz mermerden yapılarak canlı bir görünüş elde edilmiştir. Çeşme binasının yapım tarihi hakkında kat'î bir şey söylenemezse de, M.S. II. yüzyıl tarihini vermek pek yanlış olmaz, sanırım.



Poseidon, Hermes ve Nehir İlâhı'nın tasvir edildiği, bir çeşme binasının parçası olduğu tahmin edilen kabartma.

Ayrıca oradaki vitrinde bir Herkül başı, köşede bir Nike heykeli, köpeği ile Artemis, Herakles ve Apollon heykellerine ait olmaları muhtemel birer de gövde vardır. Yukarıda söylediğimiz gibi 18. ve 19. yüzyıllarda büyük bir mesire yeri olan Silâhtarğa, muhakkak ki, bu önemini Yunan ve Roma devrindeki ihtişamlı günlerinden almış olmalıdır. Büyük bir heykeltıraşlık sanatının var olduğunu parçalarının tetkikinden anladığımız abidevi çeşme binasının süs unsurları, bu konu üzerinde detaylı incelemelerden sonra ancak çok daha iyi anlaşılacaktır.

### İZMİT ESERLERİ

Üzerinde Poseidon, Hermes ve Nehir İlâhlarının tasvir edildiği bir çeşme binasının parçası olduğu düşünülen kabartmada; ayakta, togalı erkek heykeli, Peplos'lu başsız kadın heykeli, sakallı ilâh heykeli bulunmaktadır. Biton - Himatyon giymiş genç bir kadın heykeli vardır. Eser, üçüncü duvardaki pencerenin altındadır.

İzmit'ten gelme eserlerin büyük bir kısmını kâğıt fabrikasının yapılması sırasında bulunanlar teşkil etmektedir. Bunların hemen hepsi Roma İmparatorluk devrine ait portre karakterinde başlardır. Bu başların en önemlisi, meşhur Roma İmparatoru Avgustus'un kızkardeşi Oktavia'ya ait olanıdır. Eser, bölme duvarı önünde, kaide üzerindedir.

Uzun yıllar İzmit'te müze olmamasından, kâğıt fabrikası ve diğer inşaatlarda bulunan eserler, bir ilkokulun bahçesindeki depomsu bir yerde muhafaza edilmişlerdi. Bunlardan taşınabilen ve önemli olanlar, İstanbul Arkeoloji Müzeleri'ne getirilmiş, 1967 yılında İzmit Müzesi'nin açılması ile, birtakım eserler geldikleri yer olan İzmit'e iade edilmişlerdir. Bitinya bölgesinin bu önemli şehri Nikomedyanın heykeltıraşlığı hakkında bir şeyler söyleyebilmek için, bu salonun tamamlayıcısı olan İzmit Müzesi'ni de görmek gerekir.

(Arkası var)