

YIL : 1 SAYI : 1

TÜRKİYAT ARAŞTIRMALARI DERGİSİ

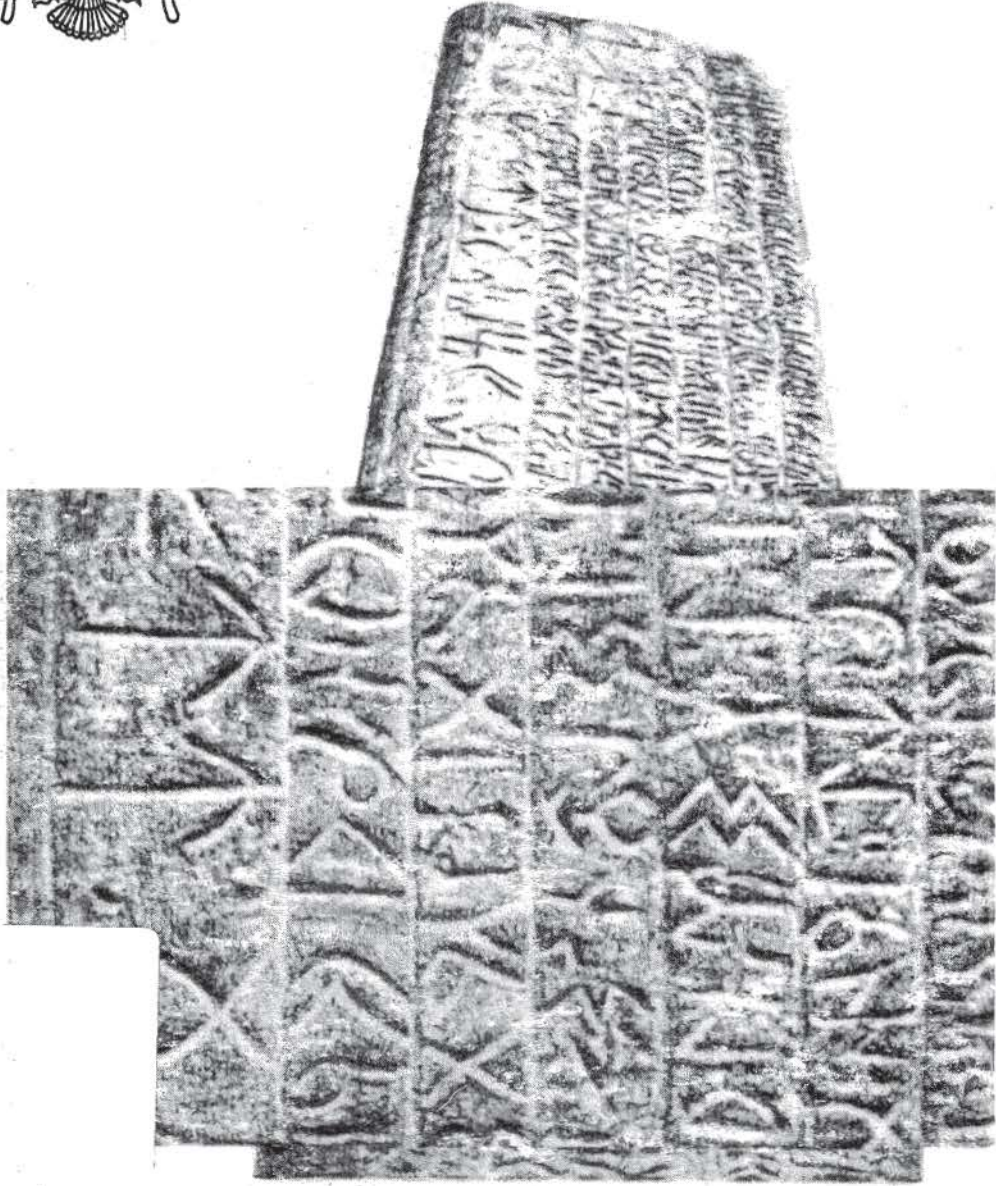
Dergi
01610

SELÇUK ÜNİVERSİTESİ
TÜRKİYAT ARAŞTIRMALARI ENSTİTÜSÜ

TÜRKİYAT ARAŞTIRMALARI DERGİSİ

YIL : 1 SAYI : 1

KASIM 1994



MEVLÂNÂNA TÜRBESİ MESCİD VE SEMÂ-HÂNESİ'NİN SON NAKKAŞ VE HATTATI KONYALI MAHBÛB EFENDİ*

Dr. Hasan ÖZÖNDER (**)

GİRİŞ

Mevlâna manzumesi'nin kronolojik ilk yapısı, Mevlâna'nın babası Sultân'ul-Ulemâ Bahaeddin Veled'in (Ö. 12 Ocak 1231), üzeri açık ve sâde kabridir. Sultan Alâeddin'e ait bir gül bahçesi olduğu bilinen bu mevkii, Sultân-ul-Ulemâ çok sever ve sur dışında bulunan bu mesirliğe sık sık gezmeye gelirdi. Onun bu alâkasını öğrenen Sultan Alâeddin Keykubât, bu bahçeyi Sultan'ul-Ulemâ'ya bağışlamış, vefatından sonra onun arzusu üzerine kabri de burada teşekkül ettirilmişti. 5. Cemâziyelâhir. 672 (17 Aralık 1273) tarihinde vefat eden oğlu Mevlâna Celâleddin-i Rûmi de burada, onun başucunda defnedilmiştir.

Mevlâna'nın, bu büyük Türk mutasavvıf mütefekkirinin kabri üzerine, kısa bir süre sonra, Emir Süleyman Pervane, eşi Gürcü Hatun, Emir Alededdin Kayserî ve Mevlâna severlerinin katkılarıyla, bir türbe inşa edilmiştir. 130.000 Selçuklu dirhemi ile başlanılan inşaatın mimarları, Tebriz'li Bedrettin ile Selim oğlu Abdülvâhid'dir.

Mevlâna'nın Türk kültür ve tefekküründeki mümtaz mevkii; Mevlevîliğin sosyopolitik hayattaki ağırlık ve tesirleri sebebiyle türbe, kısa zamanda ünlü bir ziyaret-gâh haline gelmiştir. Zikrettiğimiz etkilerden dolayı yöneticiler, türbe ve çevresine yakın alâka ve himaye göstermeye bilhassa dikkat ve itina etmişlerdir.

Mevlâna'nın vefatından sonra, çevresindekilerce, babasının yerine seçilen oğlu Sultan Veled, Mevlâna'nın örf ve âdetinin muhafazası ve yayılması için "Mevlevîlik" tarikatını kurmuştur. Bu kuruluşu takiben Mevlâna Türbesi'ne öteden beri gösterile gelen alâka ve rağbet hızla artmış ve büyümüştür. Gerek ismini aldığı Mevlâna'nın ve gerekse kurucusu olan Sultan Veled'in burada medfun bulunmalarından dolayı "tarikat âsîtânesi" durumunda olan yapıçevresi, Selçuklular, Beylikler ve Osmanlılar zamanında, çeşitli ilâve yapılarla büyümüş, genişlemiş ve sonunda günümüzdeki şeklini almıştır.

Önce türbe olarak ilk yapısı meydana getirilen bugünkü yapılar topluluğu, kesin plân ve projesi baştan belli olmayan ve günün ihtiyaçlarına göre yapılan eklerle bu günkü şeklini bulduğu için (1), "Mevlâna Manzumesi" şeklinde adlandırılmasının yerinde

*) Bu makale, IV. Milletlerarası Türkoloji Kongresi'nde (İstanbul, 24 Eylül 1982), tebliğ olarak sunulmuştur.

**) S.Ü. İlahiyat Fakültesi Türk-İslâm Sanatları Tarihi Öğretim Üyesi

1) Mevlâna Türbe ve Manzumesinin ilâve yapıları ve tamirleri hakkında çeşitli kaynaklarda bilgilere rastlanmaktadır. Bunlardan başlıcaları şunlardır: *Tûmar-ı Sîlsile-i Benî Adem* (Mevlâna Müzesi İhtisas Kütüphanesi, 1075; nesih, rika), y: 29 a.; *Konya Mevlâna Arşiv Defteri*, No: 52; Sinan Dede, *Mürşid-ul-Talibin* (Mevlâna Müzesi İhtisas Kütüphanesi, 4005; nesih, ta'lik), y. 27 b. -28a.; Sâkıp Dede *Sefîne-i Nefise-i Mevleviyân*, Vehbiyye Matbaası, Mısır, 1283; *Cönk* (Mevlâna İhtisas Kütüphanesi. 1182), Burhan, y. 49b; İlk Türbenin restitüsyonu ve manzumenin bu ana ve ilk yapısının gördüğü ilâve tamirler için bkz. Doç. Dr. Halûk Karamağralı, "Mevlâna'nın Türbesi", *Türk Etnoğrafya Dergisi*, VII-VII/38-43.

olacağı fikrindeyiz. İşte yediyüz yılı aşkın bir mâziye sahip bulunan Mevlâna Manzumesi, bu süre boyunca birçok defalar tamir görmüştür. Mimârî ilâve ve müdahalelerin yanısıra, tezyinatı da günün anlayışına göre ele alınarak bakım, tamir ve yenilemelere tâbi tutulmuştur. Konumuz olan Konya'lı hattat ve nakkaş Mahbûb Efendi, Manzume'nin semâ-hane ve mescid kısmında son geniş çapta tezyini onarım ve ilâveleri yapmıştır.

KONYA'LI HATTAT VE NAKKAŞ MAHBÛB EFENDİ

(1259/1843-1315/1897)

a) HAYATI:

Mahbûb Efendi, 1259 (1843) yılında Konya'nın Bordabaşı Mahallesinde, dedesi Ahmet Hamdi Efendi'nin evinde dünyaya gelmiştir. Babası, Konya'nın ünlü hattatlarından Mustafa Rüşü el-Halvetî'dir (2). Dedesi Kadı-zâde Hacı Ahmed Hamdi de, meşhur hattatlardandır (3). Torunu Mahbub Parlakgüneş'in özel mektubunda verdiği malumata göre sülâleleri, onbeş kuşak boyunca belli olup, Sultan Melikşah'a kadar ulaşmaktadır.

Mahbûb Efendi, mahallelerinde bulunan sıbyan mektebinde Kur'ân-ı Kerim okuyup, hatim indikten sonra, Selçuklu vezirlerinden Celâleddin Karatay tarafından inşaa ve tesis edilmiş olan medreseye, onbeş yıl devam etmiştir. Dini ilimlerin yanısıra kıraat ilmine de son derecede önem vererek, tahsilde bulunmuştur. Farsça bilen hocalardan Tuhfe, Gülistan, Bostan ve benzeri klâsik eserleri okumuştur.

Tahsilini ikmâlen memuriyet hayatına başlayan Mahbûb Efendi, kalem kâtipliğinde, Konya Vilâyet matbaası müdür ve muharrirliğinde, Konya ve Bozkır aşâr memurluklarında bulunmuştur. Böylece uzun yıllar memuriyet yapan Mahbûb Efendi, daha sonra, serbest hayata geçerek, nakış, mühür ve yazı ile meşguliyetini arttırmış ve bu yolla geçimini, yaşayışını sürdürmüştür. Birbirinden güzel eserler verirken, otuzbeş yaşında başladığı içki alışkanlığı sebebiyle, elli yaşından itibaren rahat eser veremez olmuştur. Bu kötü alışkanlığından dolayı genç denecek çağda, elli altı yaşında hayata ve sanat dünyasına gözlerini yummuştur (15 Mart 1315). Kabri, Konya'nın en eski mezarlıklarından biri olan Şems-i Tebrizî Kabristanı'nda iken burasının, 1944 yılında park haline getirilmesiyle, maalesef kaybolmuştur.

b) HATTATLIĞI :

Mahbûb Efendi'nin hüsn-i hatta merakı, çocukluk günlerinde başlar. Tabiri caiz ise, hüsn-i hat meşheri bir ev ve çevrede doğmuş ve yetişmiştir. Çünkü, babası gibi, dedesi ve amcası da ünlü birer hattattırlar. Bunların kalemlerinden çıkan birbirinden güzel, biri diğerinden nefis yazılar, levhalar, murakkalar, hilyeler, Mahbûb'un dünyaya gözünü açtığı, büyüyüp, gezindiği odaların, mabeyn ve salonların duvarlarını süslemekte idiler. Onun babasını en çok meşgul olarak gördüğü iş, yazı idi. Bu dekor ve bu çevre, muhakakki, Mahbûb'un bir hattat olarak yetişmesinde fevkalâde tesirli olmuştur. Bütün bunlara onun babadan intikal eden irsî kabiliyetleri de eklenince, böylece Mahbûb'un sanatkâr mîzacı teşekkül etmiştir.

Bu yazı kabiliyetini, başta babası olmak üzere, Konya'nın ünlü hattatlarından aldığı yazı dersleriyle besleyen Mahbûb Efendi, kısa zamanda, sülüs, nesih, ta'lik ve rik'a tür-

2) Hattat Mustafa Rüşdü, Hamdi Efendi'nin küçük oğludur. İyi bir öğrenim yapmıştır. Şairdir. Yazdığı levhalar Konya'daki ev, mescid ve camileri halâ süslemektedir. Hattat Alanyalı Abdülğani Vehbi Efendi'nin talebesi olduğu için, onun tesirindedir. Yazdığı Kur'ân'lardan biri Kazanlı Mehmed Efendi Hoca'nın kütüphanesindedir. 1296/1878 yılında vefat etmiş olup, Konya Sarı Yakup Mezarlığı'nda medfundur.

3) Hattat Hacı Hamdi, sülüs, nesih ve talik'te mâhir idi. Oğulları Hacı Mehmed ile Mustafa Rüşdü'yü, Konya'lı ünlü hattatlar arasında anılacak şekilde yetiştirmiştir.

lerinde güzel eserler vermeye başlamış ve hattatlar arasında konuşulur hale gelmiştir. Özellikle "Cefî" vasıflı yazıları, önce mescid sonra da cami duvarlarını donatmaya başlamıştır.

Mahbûb Efendi, adı geçen türlerde yazılmış eserlerine, Konya'da Şerafeddin, Aziye (kısmen), Sultan Selim, Mevlâna mescid ve semâ-hanesi, Dursunoğlu, Dolap, Kışla, Namık Paşa; Isparta'da Çelebiler Mahallesi Mescidi'nde; Nevşehir'de Kurşunlu camilerinde imzalarını koymuştur. Bunların bir kısmı, zamanla yapılan yetkisiz ellerdeki onarımlar sırasında yer yer silinip, kaybolmuştur. Onun yazı kamışından çıkan güzel levhalarına, Konya evlerinde, mescid ve çamilerinde sık sık rastlamaktayız (Resim: 1).

c) NAKKAŞLIĞI:

O, aynı zamanda usta bir nakkaşdır. Camilerdeki yazılarını, başta **kalem-işi**" olmak üzere, boyamalarla süslemiştir. Nakış sanatında, klâsik motiflerin yanısıra, barok süslerine de yer vermiştir. Günümüzde bize kadar gelebilmiş örneklerinden çıkardığımız mânâ, onun, daha çok geniş satırlı ve büyük ebatlı süslemecilikte başarılı olduğunu. Mınyon tipli nakışları elimize geçmemiştir. Zamanla kaybolduğunu zannediyoruz.

Mahbûb'un nakış örneklerini, en rahat şekilde, Mevlâna Türbesi mescid ve semâ-hanesinde seyretmekteyiz. Şerafeddin Camii'ndekiler de, güzeldir. Bunların bir kısmı daha sonra başkaları tarafından acemice elden geçirilmiştir.

Mühürçülükle de meşgul olan Mahbûb Efendi, yakınlarına ve kendisine başvuranlara, günün ihtiyacını karşılayan, zâtî mühürler kazmıştır.

d) ŞÂİRLİĞİ VE MUSİKİ-ŞİNASLIĞI:

Sanatkâr ruhlu, bedii zevki mükemmel bir ailenin çocuğu olan Mahbûb Efendi, bu bakımdan çok yönlü bir şahsiyete sahiptir. Sanat alanında olduğu gibi, edebiyat sahasında da söz sahibidir. Başarılı bir şâirdir. Yakınlarının ifadesine göre, defterleri dolduran manzûmeleri varsa da, büyük kısmı kaybolmuştur.

Onun bir koşması şöyledir:

*Serencâm-ı dilim olunsa tahrir
Defter-kübrâya der-kenar olmaz
Ahvalimi bir bir eylesem takrir
Yazan kâtiplerde iktidar olmaz
Aksi döndürdükçe felek dümeni
Girdab-ı hayrette bıraktı beni
Her geçen felek-i dil açsa yelkeni
Deryâ-yı bahtımda rüzgâr olmaz
Günahkâr, mücrimem gayet be-gayet
Bilmem nere varır (Mahbub) bu hâlet
Ger cane irmezse bâd-ı hidayet
Ben gibi düzehde bir yanar olmaz
Gönlümce bir yâre bend oldum amma
Ne muhabbet bilir ne hürmet bilir
Aradım cihanı bir buldum amma
Ne müriyyet bilir ne gıymet bilir*

Aşkın gönlünden ihtiraz itmez
Vefayı çok itmez cevri az itmez
Beni nâdan tutup keşf-i râz itmez
Benim her sözümü adâvet bilir
Böyle bî-vefadır cevrine ganmaz
Her lâhza öldürürse yine usanmaz
Gadrim bâri bilse yüreğim yanmaz
Ne megadır bilir ne kıymet bilir
Bî-vefalar için bîhude yandım
Bana sadakatlî yâr olur sandım
(Mahbûb) cefasından gayri usandım
Ne merhamet bilir ne şefkat bilir

* * *

Sitemlenme câna bi-vefâ deyu
Sen benim başımın altın tâcısın
Ben seni severim bî-riyâ deyu
Sevilirsen de yine dübaracasın
Ezelden aşkınla yanıp kül oldum
Fikr-i hayalinle sararıp soldum
Bakmazsın bir kerre halime noldum
Ey cefâ-cû bana kimler acısın
Meftunun olalıdan ey çeşm-i kare
Açıldı sineme sad-ı hezâr yâre
Tabibler bu derde bulamaz çâre
Yoksa kim gönlümün sen ilâcısın
İştikâdan gönül nedir efkârın
Çekmeli yâr için kahrın ağyârın
Nice bir çekilmez madamki yârın
(Mahbub) cemâlinin sen muhtaacısın

* * *

Gamz itme rakıba biz o yâr ile
Mahabbet-i mahureyn perçinlemişiz
Korkar sanma bizi has u hâr ile
Vaktiyle çok davul kös dinlemişiz
Tişe-i aşk ile gam sedin hemen
Dilerken açmağa dil bî-dermân
Mihnet-i define sen bulub nagâhân

Şimdi derdden yana zenginlemişiz
Kimin bahtı kavi talihî yâver
Olur elbet anın nâmu dilâver
Nabûd olduğu için kader bahadır
Köse-i vahdet-i temkinlemişiz
Bir zaman aşkıyle ol gonca-femin
Mülâhaza idüb hakkın keremin
Üzerine binüb esb-ı kalemîn
Meydan-ı hünerde dizginlemişiz
Şöhretimiz vardır nice yerlerde
(Mahbûb) nâmım destan oldu dillerde
Günüm geçtiği için gurbet illerde
Vatanca giymetten inginlemişiz (4)

Bize kadar ulaşabilen şiirleri arasında gazeller ve methiyeler de vardır; Isparta'yı öven şiiri bunlardandır (5).

Mahbûb Efendi, Konya Dâr'ul Hâdis (İnceminâreli Medrese)'nin 1293/1876 yılındaki tamiriine dair şu tarih manzumesini kaleme almıştır:

*Bu âlem bir güzer-gâh-ı fenâdır içi pür gaygû
Serab-asâ nice âkülleri aldatı ol cadû*

*Acep bây u gedâdan bir vefasın hiç bulan var mı
Kâmuyu aldatup saldı dirah-ömriine burgu*

*Kimi aldandı taht u bahte kimi mâl u evlâdâ
Kamuyu soktu gafletle tûrâbe sayha-ı "mütû"*

*Anıncün dû cihan şâhı ne haliyle gelip geçti
Zevilelbâbda gördü mü baka kesbinde hiç uyku*

*Biri Sahib Ata Dar'ul-Hadîs bânisi bû câyî
Behîşt-âsâ koyub gitmiş idi ol Sahib-i ferzû*

*Anın nâmu "Eb'ul-Hayrât" tutmuştu cihanı hep
Ana da Hak kıla fazl u kerem buhbua-i minû*

*Velâkin alı yüz sâldır kader hali harap kalmış
İderdi nâdim-i vakfı olan ihyâsını arzu*

*Hele lûtf-u Hudâ-yi kâdir-i bî-çunla Tahir Bey
Muhasip geldi evkafa ferahyâb oldular kamû*

*Gelince saldı murg-u himmetin ihya-yı hayrata
Ki çok vîranı ihyâ eyledi sâde değil bir bû*

4) Sadettin Nüzhet, Mehmed Ferid; *Konya Vilâyeti Halkiyyat ve Harsiyyatı*, Konya Vilâyet Matbaası, 1926, 101-103. s.

5) Bkz. age., 103-105. s.

Yanıp birden ciğer ihyaya kalktı eyledi itmam
Görünce bunu virâne garibâne o çeşmahû

Zehi himmet zehi ihyâ câzekâllahu fiddâreyn
Budur ehl-i kerem âlî-himem şâi değil hay hu

Ganimet bildiler şu fırsatı hüddâm-ı evkafı
Bekâm olsun kâmusu ittiler hep gayret dil-cû

Çıkardım ben de bir Mahbûb mücevher tarih-i tamir
Behişt-âsâ nev ihyâ oldu bu Dâr'ul-Hâdis ya hû

1293 H. (6)

Güzel sanatlarla küçüklüğünden beri iç içe yaşayan Mahbûb, mûsikî ile de meşgul olmuştur. Merakı, azmi ve sebatı sayesinde, kırk yaşında iken "kanun" çalmağa başlamıştır. Böylece günün yorgunluk ve sıkıntularını, mûsikînin efsunkâr nâmeleriyle unutmaya çalışmıştır.

e) ESERLERİ:

Hattat ve nakkaş olarak Mahbûb'un pek çok eser bıraktığı muhakkaktır. Ne varki bunların büyük kısmı, yeterince alâka gösterilmediği ve korunmadığı için, bize kadar gelememiş, pek azı günümüze ulaşabilmiştir. Bunların bir kısmı sonradan başkaları tarafından yenilenirken bozulmuştur.

Evinin yeri boş bir arsa durumunda bulunan; unutulmaması gereken adı, evi yakınındaki sokağa verilerek (Resim:23) ünü Konya Belediyesince yaşatılmak istenilen Mahbûb Efendi'nin, Konya'daki mescid ve camilerde görülen gerek sabit ve gerekse levha yazıları, bize yazı ve nakış sanatı yönünden fikir verecek durumdadırlar.

Mevlâna Türbesi mescid ve semâhânesinin sülüs ve celî sülüs yazıları; duvar, kemer ve kubbeleri süsleyen tezyinat onun elinden çıkmıştır. "Dâhil-i Uşşâk"ın kuzeyine bitişik durumda olan ve "Dergâh Mescidi" diye anılan bu mescid, doğusundaki semâhane ile birlikte Kanuni Sultan Süleyman tarafından yaptırılmıştır (7). Mescid'in üzerini, yüksek ve ferah bir kubbe örter. Kubbe içi, çeşitli nebâtî tezyinatla süslenmiştir. Kubbede bulunan sekiz pencerenin çevresi de, hendesi ve nebâtî motiflerin, kalem-işi örnekleriyle süslüdür. Pencere üst hizasında muhtazam aralıklarla büyükçe yıldızlar, bir sıra halinde kubbeyi dolanmıştır. Kubbe konstülünde,

وان المساجد لله ولا تدعوا مع الله احدا

Ayet-i Kerimesi, on altı pano halinde yazılmıştır. Çiçekli kûfi ile, biri lâcivert, diğeri kırmızı zemin üzerine yazılan bu ibareler, bitkisel motiflerle de süslenmiştir. Kubbedeki pencerelerin arasında sülüsle yazılmış Kelime-i Tevhidler okunmaktadır (Resim: 4).

6) M. Ferit, M. Mesut: *Selçuk Veziri Sahip Ata ile Öğullarının Hayat ve Eserleri*; İstanbul, Türkiye Matbaası, 1934, Konya Halkevi Neşriyatından, Sayı:4, Sf. 69-70.s.

Tahir Paşa, Konya Evkaf Muhasebeciliğinde bulunduğu yıllarda Konya'daki bazı tarihî eserleri, bu cümleden olarak, Dâr'ul-Hâdis'i de tamir ettirmiştir.

7) Bu mescid ve semâhanenin de, Mimar Sinan'ın eseri olduğunu kabul etmekteyiz. Buna dair tarihî ve mimarî vesikalar için bkz. Hasan Özönder, "Mevlâna Külliyesi", (Basılmamış doktora tezi), Erzurum Atatürk Üniversitesi, İslâmî İlimler Fakültesi, 1979.

Güneydeki iki kemerin birleşme dolgusunda, celi sülüsle Lâfza-i Celâl, İsm-i Peygamberî yazılıdır. İkisinin arasındaki panoya, kabartma olarak bir meyva tabağı yerleştirilmiştir. Bunun altında:

رسم هذه الخروط والنقوش
محبوب القنوي بن حمدي ومصطفى
رشدی ١٤٠٥

"Bu yazı ve nakışları Hamdi Mustafa Rüşdü oğlu Konya'lı Mehmed Mahbûb 1305 yılında çizdi" ibaresi okunmaktadır (Resim:5).

Kubbe tromplarında, güney-batıdan itibaren Ebû Bekir, Ömer, Osman, Ali şeklinde ilk dört halifenin isimleri yazılıdır. Kuzeyde, üst sıradaki iki pencerenin arasına (ki burası müezzin mahfelinin üzerine isâbet etmektedir) yine celi sülüsle "Bilâl-ı Habeşî"; en üstte de:

يا محول الحال والاصوال
اصول حالنا الى احسن الحال

"Ey hal ve davranışları değiştiren (Allah); Bizim hallerimizi de hallerin en güzeliyle değiştir" ibaresi okunmaktadır.

Mevlevîler'in semâ' etmeleri için inşa edilmiş olan semâ-hâne, batısındaki mescid ile yaşıttır. İçten içe 17,50 x 17,50 m. ebadında kare plânlı semâ-haneyi, mescidde olduğu gibi; ferah ve yüksek tek kubbe örtmektedir. Sağlanılan bu geniş mekâna, "Meydân-ı Şerif" denilir. Geniş Kubbenin tepe içi, hendesî, nebatî ve hattî tezyinatla süslenmiştir. Burada merkez, daire içinde, sülüs ile;

(يا عالماً جالياً) " Ey halimi bilen (Allah'ım)" hitabı mükerreren yazılmak suretiyle doldurulmuştur. Etrafı nebatî ve hendesî motiflerle genişletilerek bezenmiştir.

Sekiz pencerele bu kubbenin tromplarında da Lâfzâ-i Celâl, İsm-i Peygamberî ve ilk dört Halife'nin isimleri yer almıştır (Resim: 6).

Kemerler ve kubbeyi yüklenen dört adet ayağı, kalem-işi ile süslüdür (Resim:7).

Duvarlarda, kemer dolgularında görülen sülüs celîlerin hepsi, semâhânenin rengârenk tezyinatını meydana getirmektedirler ki, birkaç levhanın dışında hemen hepsi, Mahbûb Efendi'ye aittir.

Konya Şerafeddin Camii'nin sülüs ve celî sülüs yazıları da (Resim:8) Mahbûb'un elinden çıkmıştır. Mihrabın sağ ve solunda (Resim:9) devam eden celî sülüs Kelime-i Şehadet, altında yer alan tesbihler, mihrab çıkıntı kısmı duvarlarında bulunan sülüs yazı ile Ayet-i Kerimeler; güney duvarında okunan:

الذِّكْرُ لِلَّهِ تَضَرُّعُ الْقُلُوبِ

ibareli talik yazı, pencere kemerlerinde görülen simetrik (aynalı) celî sülüsler, cami tezyinatını yazı yönünden besleyen sanat eserleridir. Mihrab taşkınlığını örten yarım daire kubbenin iç kemerlerinde görülen yazı ve nebatî süsler, renk uyumu içerisindeyler. Camiin yan galerilerini yüklenen sütunları birbirine bağlayan kemerlerin duvardaki aralıklarında görülen:

ان الله جميل يحب الجمال

"Muhakkakki Allah Güzeldir; güzeli sever" ve altında yer alıp (Resim:10) batı ve doğu duvarlarını da bir bordur şeklinde kuşatan Âyet-i Kerimeler bize, Hattat Mahbûb'un yazı ustalığı hakkında fikir verecek durumdadırlar. Ne varki, bunların dışında, camide görülen bazı ibâreleri, daha sonra yapılan onarımlar ve boyama muameleleri sırasında yetkisiz kişiler ve hatta sıradan boyacılar tarafından, güzelleştirilmek istenilirken, çirkinleştirilmişlerdir. Sonradan müdahale gören ve değerinden çok şeyler kaybeden bu yazılar dışında, bu müdahalelerden uzak kalmış ve kurtulabilmiş ibareler, Mahbûb'un uslubunu yansıtmaya devam etmektedirler (Resim:11, 12, 13).

Şerafeddin Camiinde bu nefis yazıların, Mahbûb'un eliyle yazıldığına dair kitabe, kuzeydeki kapının iç tarafında, alımlıkta bulunan celî sülüs:

هَذَا مِنْ فَضْلِ رَبِّي

ibaresinin altında boydan boya bir dikdörtgen içerisindeki ibarede şöylece ifade edilmiştir (Resim: 14).

قد وقع تقييد هذه الجامع الشريف بهمت الاشرف واصحاب
الخيرات من اهالى هذه البلدة فى سنة تسع وتسعين ومائتين والف
كتبه الفقير محمد المحرب بن مصطفى رشدى الشريف جمردى زاده
غفر الله له ولوالديه

Mahbub Efendi, Şerafeddin Camiindeki bu yazılarının provalarını, Camiinin kuzey tarafında karşıda bulunan "Hacı Ali Bey Muallim-hanesi'nde hazırlar ve getirip, yerlerine monta eder imiş (8).

Mahbub'un Konya'daki Dursunoğlu, Dolap Mahalle, Kışla camilerindeki yazıların bir kısmı, zamanla yapılan tamirler sırasında maalesef silinmiştir.

Yazı yazdığı yerlerin nakışlarını da yapan Mahbûb, zaman zaman mezartaşı kitabeleri de kaleme almıştır. Konya Üçler Mezarlığında, imzalarına rastlamaktayız.

Meraklı bir okuyucu olan Mahbûb Efendi, okuduğu eserlerin bazılarını imzasını koymuştur. Mevlâna Müzesi İhtisas Kütüphanesinde, 2154 nolu, Mesnevi-hân Mahmud Dede'nin "Terceme-i Sevâkıb"ının 154 a. yaprağında onun imzası bulunmaktadır.

Yazmasını bildiği gibi, talebe yetiştirmesini de bilen Mahbûb Efendi sanatını yaşatacak sanat erbâbını da hazırlamıştır. Oğlu Hattat Ahmet Ağahi, ve diğer oğlu Hâmi Efendi bunlardandır (9). Hattat Adil Binal, Ahmet Naci, onun yolunda eser vermişlerdir.

f) NETİCE

Hattat, sanatkâr ruhlu bir ailenin çocuğu olan Mahbûb Efendi, genç yaşta hattatlığın inceliklerine ve ustalıklarına ermiş, Konya'lı hattatlar arasında haklı bir şöhret yapmıştır. Sülûs, nesih, talik ve rık'a ile, "celi" evsafı yazılarıyla kendini göstermiştir. Yazılarını, nakışlarla da bezemiş olan Mahbûb Efendi, şiir ve mûsikî ile de, sanatkâr ruhunu tatmine gayret göstermiştir.

Mevlâna Türbesi mescid ve semâ-hanesi ve Konya Şerafeddin Camiindekiler başta olmak üzere, imzasını taşıyan diğer eserleri, onun adını yaşatmaya devam edeceklerdir. (15 Ağustos 1982).

8) Hacı Ali Dar'ul-Haffâzi; Bkz. İ.H. Konyalı, *Konya Tarihi*, 955-959. s.

9) Hattat Hâmi'nin oğlu Mahbûb Parlakgüneş, Ulus Vergi Dairesi Müdüdür. Özel mektupla, dedesi hattat ve nakkaş Mahbûb Efendi hakkında bize, elindeki imkânlarla faydalı olduğu için kendisine teşekkür ederim.



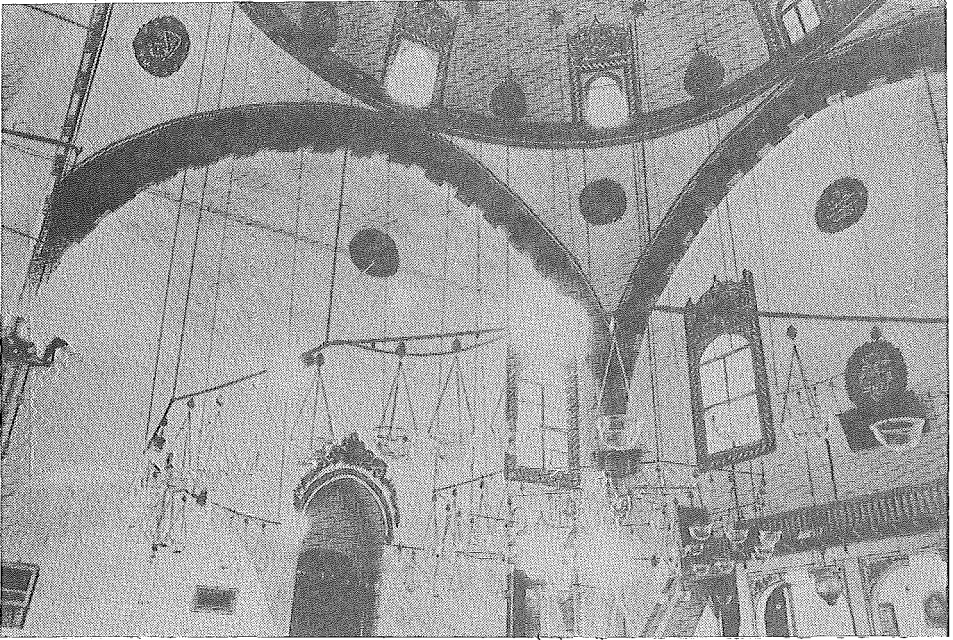
Resim: 1 - Hattat Mahbûb'un Mevlâna Müzesi'nde muhafaza edilmekte olan bir celi sülüs levhası.



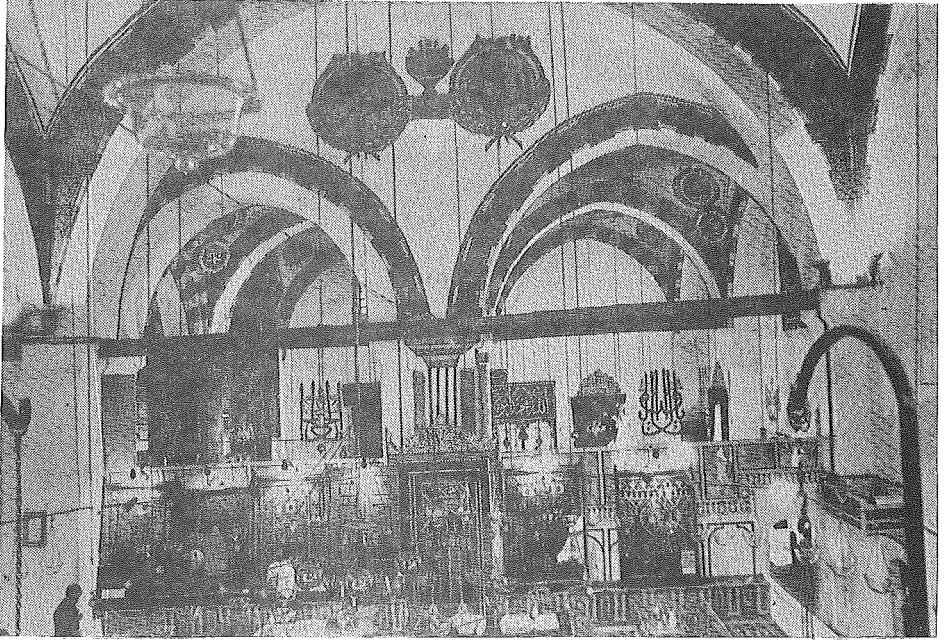
Resim: 2 - Konya Şerafeddin Camii civarındaki evinin sokağına onun adı verilmiştir.



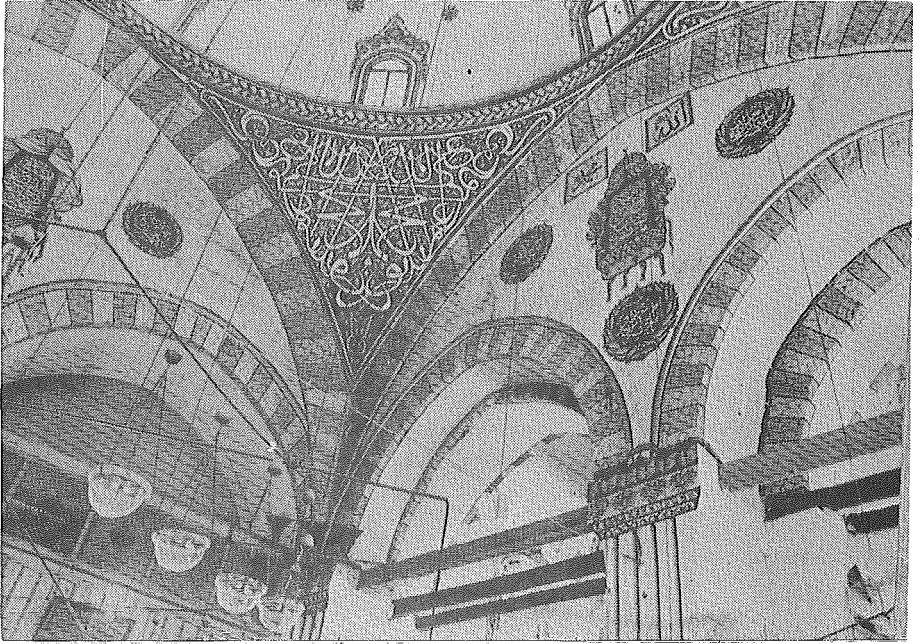
Resim: 3 - Mahbûb'un evinin yeri olarak gösterilen arsa.



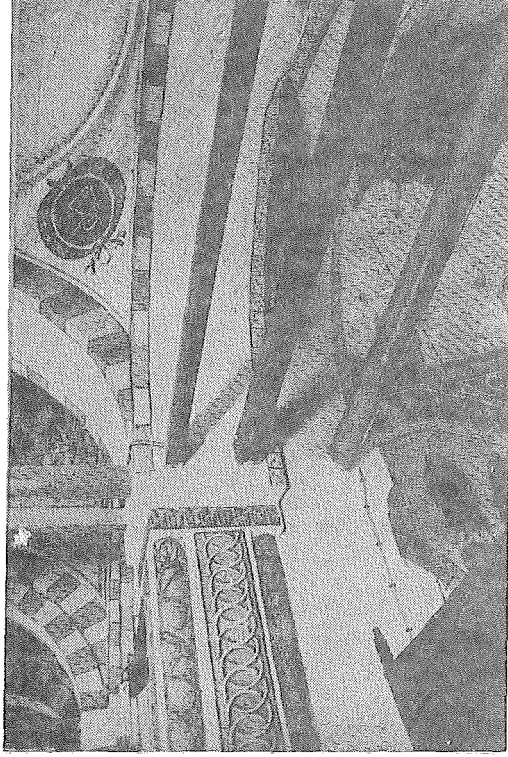
Resim: 4 - Türbe Mescidi'nin duvar ve kubbesindeki nakış ve yazıları.



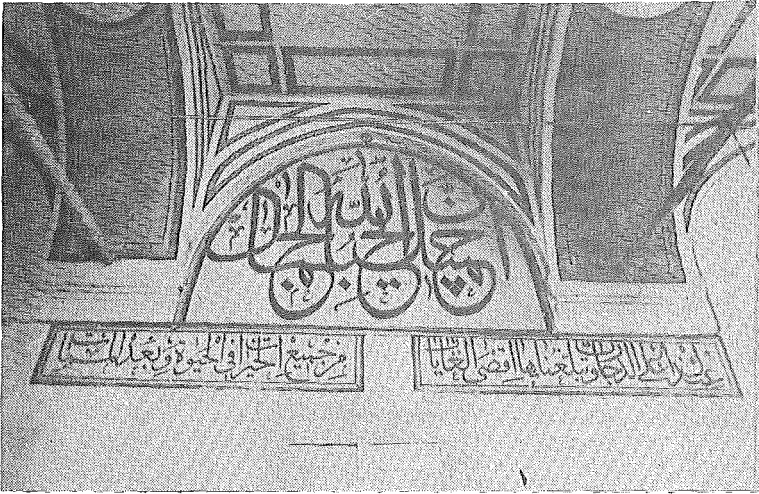
Resim: 5 - Mescid ve semâhânedeki yazı ve nakışların Mahbûb'a ait olduğunu ifade eden kitabesi. Mescidin güneyindeki kemer dolgusundadır.



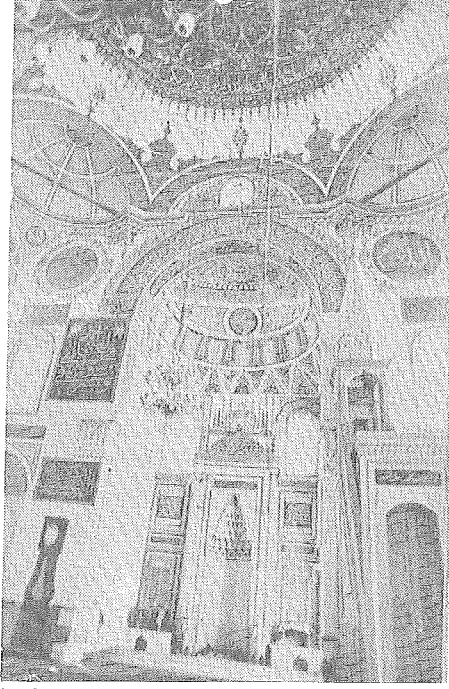
Resim: 6 - Semâhâne'nin kubbe tromp, duvar ve kemer dolgularında yer alan yazıların çoğu, mesciddeki yazıların özelliklerine sahiptir.



Resim: 7 - Sütun, kemer, payanda ve duvarlardaki nakışlar da Mahbûb'un eseridir



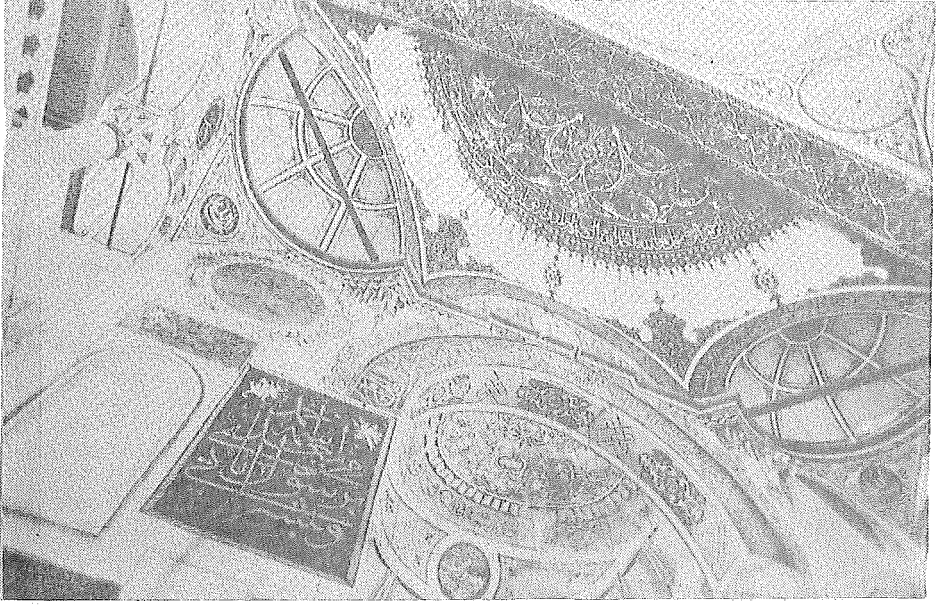
Resim: 8 - Konya Şerafeddin Camii'nin duvar ve kemer dolgularındaki celi sülüs ibareler.



Resim: 9 - Şerafeddin Camii'nin mihrap duvarı ve çevresindeki celi sülüs ibareler.



Resim: 10 - Şerafeddin Camii'nin mahfil alt ve üst yazılarından bir bölüm.



Resim: 11 - Şerafeddin Camii'nin mihrap öñü örtü sistemindeki yazılar ve nakışlar.



Resim: 12 - Şerafeddin Camii'nin pencere kavsaralarındaki müsennâ celi sülüs yazılarına bir örnek.



Resim: 13 - Şerafeddin Camii'nin nakış ve hatlarının Mahbûb'a ait olduğunu ifade eden kitâbesi. Kitabe camiinin kuzey kapı kavsarasının iç yüzünde bulunmaktadır.