

KÜLTÜR BAKANLIđI  
HALK KÜLTÜRÜNÜ ARAŐTIRMA DAİRESİ YAYINLARI: 144  
SÜRELİ YAYINLAR DİZİSİ: 23

**TÜRK**  
**HALK KÜLTÜRÜ**  
**ARAŐTIRMALARI**  
(TURKISH FOLK CULTURE RESEARCHES)  
1991 / 1

Yunus Emre Özel Sayısı  
(Special Volume of Yunus Emre)



OFSET REPROMAT MATBAASI – ANKARA 1991

## HAFİK EMRE KÖYÜNDEKİ YUNUS EMRE DÜŞEĞİ

Kutlu ÖZEN\*

Yunus Emre, XIV. yüzyıldan başlayarak zamanımıza kadar ünü gittikçe artan; daha geniş coğrafi bölgelerdeki dini, milliyeti, tarikatı, sosyal ve kültürel hayatı ne olursa olsun her seviyedeki insanlar tarafından sevilip sayılan, deyişleri beğeni ile okunan ender şairlerden biridir.<sup>1</sup> Yunus Emre, büyük bir şair olduğu kadar büyük bir düşündürüdür.<sup>2</sup> Yunus Emre'nin şeyhi XIII. yüzyılın ünlü simalarından Tapduk Emre'dir.<sup>3</sup> Yunus Emre, "Vardığı illere, şol sefa gönüllere / Baba Tapduk ma'nisin" saçmak için bütün Anadolu'yu dolaşmıştır. Ayrıca "Yukarı iller"e yani Azerbaycan taraflarına ve Arap illerine de gitmiştir. Bunu şairlerinden anlıyoruz:

(...)

Kayseri Tebriz ü Sivas Nahcuvan Maraş u Şirâz  
Gönül sana Bağdad yakın âlemlere divanesin<sup>4</sup>

Görüldüğü gibi bu şiirde Yunus Emre, gezdiği yerlerin coğrafyasını çizmektedir. Bu coğrafyanın içinde Sivas da vardır.

Yunus Emre'nin ilk yirmi yılını idrak ettiği XIV. yüzyılda Konya, Kayseri, Niğde, Sivas, Ankara, Amasya... gibi şehirler önemli birer kültür merkezleriydi.<sup>5</sup> Yunus Emre'nin de Sivas'a gelmesi gayet doğaldır. Yunus Emre'den önce Sarı Saltuk,<sup>6</sup> Mevlâna Celâleddin-i Rumî,<sup>7</sup> Hacı Bektaş Veli ve kardeşi Mentêş de çeşitli vesilelerle Sivas'a gelmişlerdir.<sup>8</sup>

Yunus Emre, Sivas'a hangi tarihte gelmiştir? Ne kadar kalmıştır? Nereleri dolaşmıştır?... Bunları bilmiyoruz. Yunus Emre, bu şiirinde Anadolu şehirlerini dolaşırken Sivas'a da uğradığını belirtiyor. Elimizdeki tek belge bu şiirdeki ifadelerdir.

Fakat halk söylenceleri Yunus'un Emre Köyü'ne kadar geldiği, burada bir müddet kaldığı, "Göz Dede" adlı su kaynağında Hızır'la buluştuğu etrafındadır.

Biz de bu araştırmamızda halk söylencelerinden yola çıkarak Hafik Emre Köyü'ndeki Yunus Emre Düşeği (Yeşil Direk)'ni tanıtacağız. Ayrıca konuya bütünlük getirmek için

\* Cumhuriyet Üniversitesi Fen- Edebiyat Fakültesi Türk Dili Öğretmeni.

1 İbrahim Arslanoğlu, Yunusları Ayırmak, II. Uluslararası Türk Halk Edebiyatı Semineri (Eskişehir 7-9 Mayıs 1985), Tebliğler, Eskişehir-1987, s.27

2 Prof. Dr. İ. Agâh Çubukçu, Yunus Emre ve Varlık Felsefesi, II. Uluslararası..., s.77

3 İbrahim Arslanoğlu, a.g.m., s.28

4 Abdülbaki Gölpınarlı, Yunus Emre ve Tasavvuf, İstanbul- 1961, s.69

5 Refik H. Soykut, Emrem Yunus, Ankara-1982, s.11

6 Gölpınarlı, a.g.e., s.35

7 Mehmet Önder, Mevlana (Hayatı-Eserleri), Tercüman 1001 Temel Eser: 7, İstanbul, s.25

8 Türk Kültürü ve Hacı Bektaş Veli, Ankara-1988, s.44

Sivas'ın dışındaki diğer ziyaret yerlerine de kısaca değineceğiz. Çünkü bugün Anadolu'da Yunus Emre'ye izafe edilen 22'ye yakın ziyaret yeri bulunmaktadır.<sup>9</sup>

### YUNUS'A YAHUT YUNUSLARA AİT MEZARLAR

#### 1. Bursa'da

Bu türbe, Pir Emir Sultan civarında, Kara Abdürrezzak mahallesinde, Abdürrezzak adlı birisi tarafından yaptırılan Sa'di Tekkesi'ndedir. Türbede Yunus Emre, Âşık Yunus, Abdürrezzak ve Şeyh Es'ad Efendi gömülüdür.<sup>10</sup>

#### 2. Karaman'da

Buradaki türbede bulunan birinci kabir, cami ve zaviyeyi yaptıran Şeyh Hüseyinoğlu Kirişçi Baba'dır. İkinci kabir, Kirişçi Baba Tekkesi Şeyhi, Karamanlı şair Kâtipzade Yunus'un kabridir ki halk, bu zatı, Yunus Emre diye tanımıştır.<sup>11</sup> Karaman'daki Kirişçi Baba Zaviyesi için çeşitli vesilelerle 1640-1827 yılları arasında 19 defa mahkemeye başvurulmuş ve ilam alınmış. Bu ilamların hepsinde şairin adı Yunus Emre diye geçiyor.<sup>12</sup> Her yıl 20 Haziran'da Yunus Emre'yi anma günü yapılıyor.<sup>13</sup> Cahit Öztelli ve İ.Hakkı Konyalı, Yunus Emre'nin mezarının Karaman'da olduğu görüşündedir.

#### 3. Emre Sultan Köyü'nde (Kula'yla Salihli arasında)

Kurtuluş Savaşı'ndan önce Salihli'ye, şimdi Kula'ya bağlı olan köydeki türbe, eski bir yapıdır. Ortadaki kabir Emre Sultan'a aittir. Türbenin dışında, kapı önündeki yazısız mezar, Yunus'un mezarı olarak ziyaret edilmektedir.<sup>14</sup> Âşık Yunus, Tabduk Sultan Türbesi'nin eşiğinde bulunuyor. Yunus denilen zatın mezar taşına, odun kestiği baltanın taşa işlendiği biliniyor.<sup>15</sup>

#### 4. Düzcü Köyü (Erzurum)

Erzurum'a bağlı Palandöken Dağı eteği üzerinde "Tuzcu, Düzcü veya Dutçu" diye anılan köyde, burada Yunus Emre'nin gene Tapduk Sultan denilen zatla yan yana bulunduğu ileri sürülüyor.<sup>16</sup>

#### 5. Keçiborlu Civarında Bir Köy (Isparta)<sup>17</sup>

#### 6. Afyonkarahisar'a Bağlı Sandıklı'da (Yeniçay Köyü)

Afyon'un Sandıklı İlçesi'nin Yeniçay Köyü tepesinde<sup>18</sup>

9 Prof. Dr. Hikmet Tanyu, Hangi Yunus, Ne Yapmalı? Yunus ve Eserleri, III. Uluslararası Türk Halk Edebiyatı Semineri (7-9 Mayıs 1987), Tebliğler, Eskişehir-1989, s.395

10 Gölpınarlı, a.g.e., s.74

11 Gölpınarlı, a.g.e., s. 77; Arslanoğlu, a.g.m., s.29

12 Arslanoğlu, a.g.m., s.29

13 Tanyu, a.g.m., s.396

14 Gölpınarlı, a.g.e., s.79

15 Tanyu, a.g.m., s.396

16 Tanyu, a.g.m., s.396; Gölpınarlı, a.g.e., s.82-83

17 Gölpınarlı, a.g.e., s.83

18 Gölpınarlı, a.g.e., s.83; Çubukçu, a.g.m., s.77; Tanyu, a.g.m., s.396

**7. Emre Sultan Köyü (Afyon)**

Afyon'un Döğner İstasyonu civarındaki Emre Sultañ adlı bir köy yeri.<sup>19</sup>

**8. Ünye'de<sup>20</sup>****9. Tire'de<sup>21</sup>****10. Bolu'da<sup>22</sup>****11. Uluborlu'da<sup>23</sup>****12. Eğridir'de<sup>24</sup>****13. Bandırma'da<sup>25</sup>****14. Doğanhisar'da (Konya)**

Konya'nın Doğanhisar'a bağı bir köyünde<sup>26</sup>

**15. Sarıköy'de (Eskişehir)**

Yunus Emre'nin mezarının Eskişehir'in Mihalıççık İlçesi'ne bağı Yunus Emre (Sarıköy) Köyü'nde olduğı söylenmektedir.<sup>27</sup> Burası Porsuk Suyu'nun Sakarya Irmağı'na karıştığı yere yakındır. A.Baki Gölpınarlı, Naki Tezel, F.Kadri Timurtaş bu görüştedir.<sup>28</sup> Sarıköy'de bir anıt yapılmış ve 6 Mayıs 1949 Cuma günü düzenlenen bir törenle Yunus'un kemikleri mezarından alınarak yeni bir mezara nakledilmiştir.<sup>29</sup> Eskişehir Milletvekili Prof. Dr. Orhan Oğuz'un Millî Eğitim Bakanlığı sırasında güzel bir Anıt-Mezar yapılmıştır. 24 Mayıs 1970'te Yunus Emre buraya nakledilmiştir.<sup>30</sup> 1971 yılında Eskişehir'de Uluslararası Yunus Emre Semineri yapılmıştır.

**16. Emre Köyü (Sivas-Hafik Yolu Üzerinde)<sup>31</sup>****17. Konya Aksaraylı ya da Niğde Ortaköy'ünde**

Yunus'a izafe edilen makam, bugün Ortaköy İlçesi'nin Reşadiye Köyü'ndedir. Ortaköy 1957'de ilçe olmazdan evvel Aksaray'a bağı idi. Aksaray ise bugün Konya'ya değil Niğde'ye bağıdır. Vilayetnâme'de sözü edilen Sarıköy, bugün Ortaköy'e bağı Sarıkaraman Köyü'dür. Ortaköy'e 20 km. mesafededir. Sarıkaraman Köyü'nün 4 km. uzağında köylülerin Ziyarettepe adını verdikleri tepenin üzerinde Yunus Emre'nin makamı vardır. Halk yüzyıllardır burada yatanı Yunus Emre olarak bilir.<sup>32</sup>

19 Çubukçu, a.g.m., s.77

20 Gölpınarlı, a.g.e., s.83

21 Çubukçu, a.g.m., s.77

22 Çubukçu, a.g.m., s.77

23 Çubukçu, a.g.m., s.77

24 Tanyu, a.g.m., s.396

25 Cahit Öztelli, Belgelerle Yunus Emre, Ankara-1977, s.9

26 Tanyu, a.g.m., s.396

27 Çubukçu, a.g.m., s.77

28 Tanyu, a.g.m., s.396

29 Faruk K.Timurtaş, Yunus Emre Divanı, İstanbul-1972, s.30

30 Soykut, a.g.e., s.45

31 Gölpınarlı, a.g.e., s.84

32 Doğan Kaya, Yunus Emre Niğde Ortaköy'de Yatıyor, Halk Kültürü 1984/2, s.41-50

### HAFİK EMRE KÖYÜ

Hafik Emre Köyü'nü tanıtmadan önce "Emre" kelimesi üzerinde durmak istiyorum.

"Emre" kelimesi Eski Türkçe devresindeki "amramak" kelimesinden gelmektedir. Amramak, "sevmek, âşık olmak"; bundan türeyen amrağ ve amrak kelimeleri ise "âşık, seven, dost, sevgili" manalarına gelmektedir. "Âşık" manasına gelen "Emre" kelimesinin XIII. ve XV. asırlarda bir topluluğu gösterdiği veya bir lakap olarak kullanıldığı anlaşılmaktadır. Nitekim daha sonraları halk saz şairlerine "âşık" adı verilmiştir. Anadolu'nun çeşitli yerlerinde Emre, Emreler, Emre Sultan, Emrecik, İmre, İmreli, Emre Hacılı, Emrem Sultan... gibi adlar taşıyan köyler bulunması, "Emre" kelimesinin bir zamanlar çok kullanıldığını, bunun bir topluluk mensuplarını gösterdiğini veya bir lakap olduğunu ortaya koymaktadır.<sup>33</sup> Sivas-Hafik karayolu üzerindeki "Emre Köyü" de ismini böyle bir topluluktan almış olabilir.

#### a. Köyün Yeri:

Emre Köyü, Sivas-Hafik karayolu üzerinde olup, Hafik İlçesi'ne 15 km. uzaklıktadır. Sivas-Hafik karayolunun 22. km.'sinden itibaren başlayan 3 km.'lik tâli bir yol, Emre Köyü ile bağlantıyı sağlar.

#### b. Yerleşim ve Nüfus:

Eski bir yerleşim yeri olan Emre Köyü, Bunaz Deresi'nin yamaçlarında yer alan meyilli bir arazi üzerinde kurulmuştur.

Emre Köyü'nde son nüfus sayımına göre 60 hanede 231 kişi yaşamaktadır. Yerli aile Sarıhüseyinliler'dir. Diğerleri Hafik İlçesi'nin Pusat Köyü'nden gelip yerleşmişlerdir.<sup>34</sup>

Bir Türkmen köyü olan Emre'de; Şah İbrahimli, Garip Musalı, Pir Sultanlı, Hubiyarlı, Erdebilli aileler vardır.<sup>35</sup>

#### c. Köydeki Adak Yerleri:

Köydeki adak yerleri Yunus Emre ve Hızır İlyas inancından kaynaklanmaktadır. Yöre halkının inancına göre Şeyh'ine kırk yıl hizmet eden Yunus Emre, bir türlü erişemediğini görünce Hızır'ı aramak için tekkeden kaçıp dağlara, ovalara düşer. Yolu Sivas'a da uğrar. Şimdiki Emre Köyü'nün bulunduğu yere kadar gelir. Çok yorulduğu için bir müddet oturup dinlenir. Daha sonra köyün kıyısından geçmekte olan Bunaz Deresi boyunca ilerlemeye başlar. Dere yatağında bir kişi daha ilerlemektedir. Bu, Hızır Peygamber'den başkası değildir. Adım attığı yerlerde ayağının izleri kalır. Yunus Emre, Hızır Peygamber'in ardından koşar. Bunaz Suyu'nun gözesinde Hızır'a yetişir.<sup>36</sup>

Daha sonraki yıllarda bu iki yeri yani şimdiki "Yeşil Direk" ve "Göz Dede" bu inancın etkisiyle kutsallık kazanır. A.Baki Gölpinarlı, bu inanca bağlı üçüncü bir adak yerinden daha bahseder ki bu da "Yunus Emre'nin Mezarı"dır.<sup>37</sup>

33 Timurtaş, a.g.e., s.30

34 Ruşen Küçük, Emre Köyü 1939, Çiftçi; Hatem Kaya, Emre Köyü 1922, Çiftçi (1.12.1989 tarihli çalışma)

35 Hatem Kaya; Süleyman Yıldız, Emre Köyü 1918, Çiftçi

36 Salih Bulut, Emre Köyü 1912, Çiftçi; Battal Çangal, Emre Köyü 1944, Çiftçi (Emre Köyü, 10 Şubat 1990 alan çalışması)

37 Gölpinarlı, a.g.e., s.84

## YUNUS EMRE DÜŞEĞİ (Yeşil Direk Ziyareti):

Burası Yunus Emre'nin bir müddet oturup kalmış olduğuna inanılan kapalı bir mekândır; yani düşektir. Düşek, bu yörede kutsal tanınan kişilere ait makam, yer anlamında kullanılmaktadır.

Yörede daha çok "Yeşil Direk" olarak bilinen bu adak yeri, köyün içcrisinde bulunmaktadır. Yoldan bir hayli aşağıda, toprak damlı bir köy odası şeklindedir. Yapıda ardıç ağacı, kerpiç ve çay taşı kullanılmıştır. Yol üzerinde küçük bir giriş yeri (sahanlık) ve bu giriş yerinden sonra başlayan on üç, on dört basamaklı bir iniş yeri vardır. Binanın tavan örtüsünü dört metreye yaklaşan ardıç direkler tutmaktadır. Bu direklerden bir tanesi kutsaldır. Bu direğe üzerine sarılan örtülerden dolayı "Yeşil Direk" denilmektedir.<sup>38</sup> Adak yerinin kutsallığı da bu direkten gelmektedir. Bu direğe Yunus'un veya Hızır'ın sırtını verdiğiğine inanılmaktadır.<sup>39</sup> İnanışa göre bir tamir sırasında "Kutsal Direk" yerinden çıkarılır ve diğer direklerin yanına bırakılır. Fakat, sabahleyin inşaat yerine gelenler "Kutsal Direk" in eski yerine gittiğini ve dik olarak, desteksiz bir şekilde durduğunu görürler.<sup>40</sup> Diğer direkler ise konulduğu gibi yatık durmaktadır.

Ağaç, toprak ve taş malzemeyle yapılan bu bina zamanla yıkılınca, her yapım sırasında bu kutsal direk daima muhafaza edilmiştir. Köylülerin anlatığına göre daha önce yeşil örtü hep bu direğe sarılır iken zamanla diğer direkler de kutsallık kazanmıştır. Bugün adak yerinde yeşil örtülü dört direk daha bulunmaktadır.

Buraya deliler, birden bire delirenler, saralılar, felçliler getirilir. Ayrıca baş ağrısı çekenler, yüzü şişenler ve çocuk sahibi olmak isteyenler de gelirler.<sup>41</sup> Gelirken yanlarında bir kaç mum ve hiç kullanılmamış çivi getirirler. Hastalar kutsal direğin dibine yatırılır. Bunların adına mum yakılır ve adak yerindeki çivi direğine çivi çakılır. Çivi çakılırken "Benim derdim de bu direğe çivi gibi çakılsın" denilir. Orada bulunanlar da "Mıhlı direk yoldaşım olsun" derler. Kadınlar da çocuk sahibi olmak için dua ederler ve dilekte bulunurlar. Saçlarından kestikleri parçaları bu çiviye bağlarlar.<sup>42</sup>

Dilek dilemeye gelenler dilek dilemeden önce ve dilek diledikten sonra "Yeşil Direk" e niyaz ederler (öperler). Ziyaret yerinden ayrılanlar, bu direğe sarılmış olan bezlerden bir miktar kesip "teberük" olarak (ziyaret yerinden alınan eşya) bu parçayı saklarlar.<sup>43</sup>

Görüldüğü gibi bir zamanlar Yunus Emre'nin kaldığı yer olarak ziyaret edilen bu mekân, daha sonraki yıllarda bu özelliğini "Ağaç Kültü"ne bırakmıştır.

Köylüler kutsal günlerde ve cuma akşamları burayı ziyaret ederek mum yakarlar ve lokma (kömbe) dağıtırlar.<sup>44</sup>

Hafik, Yıldızeli ve Zara'da bu nitelikte bir kaç adak yeri daha bulunmaktadır. Hafik

38 Emre Köyü 10.2.1990 tarihli alan çalışması

39 Emre Köyü 10 Şubat 1990

40 R.Kütük, H.Kaya (Kaynak şahıslar)

41 S.Yıldız, R.Kütük, H.Kaya, S.Bulut (Kaynak Şahıslar)

42 B.Çangal (Kaynak şahıs)

43 S.Bulut, S.Yıldız (Kaynak şahıslar)

44 S.Bulut, S.Yıldız (Kaynak şahıslar)

Karlı Köyü'ndeki Aydın Dede, Yıldızeli Güneykaya Köyü'ndeki Yeşil Direk, Zara Tekke Köyü'ndeki Direk Ziyareti bu niteliktedir.<sup>45</sup>

#### GÖZ DEDE ZİYARETİ

Bunaz Deresi'nin kaynağı, köydeki ikinci ziyaret yeridir. Halkın inancına göre Yunus Emre ile Hızır Peygamber burada buluşmuştur. Gözeden çıkan suyun 50 metrelik yatağı kutsal sayılır. Çünkü bu yatak içerisinde ayak izlerine benzeyen çukurlar bulunmaktadır. Bu izler inanca göre Hızır'ın ve onu takip eden Yunus'un ayak izleridir.<sup>46</sup> Görüldüğü gibi bu adak yerinde de Hızır-İlyas kültürünün yanı sıra, Türklerdeki "Yer-Su" kültü de varlığını korumaktadır. Benim tesbitlerime göre sadece Divriği köylerinde "Yer-Su Kültü"ne bağlı en az 30 adak yeri vardır.

#### YUNUS EMRE'NİN MEZARI

Bu mezar yeri hakkındaki bilgi A.Baki Gölpınarlı'ya aittir. Gölpınarlı, bu konuda şöyle demektedir: "Böyle laf olur mu demeyin. Bunu, Sadeddin Nüzhet Ergun'a, Konya Müzesi Müdür Muavini rahmetli Ermenekli Şair Rüştü haber vermiş. Mezarda, üstünde bir kıta bulunan bir taş da varmış. Rüştü, Sadeddin'e kıtayı da yazıp vermiş. Sadeddin, mezarının yerini hatırlayamadığı gibi kıtayı da bulamadı. Yahut huyu iktizası hatırlamak, bulmak istemedi."<sup>47</sup>

Bugün, Emre Köyü'nde, Yunus Emre'ye ait bir mezar yeri bulunmamaktadır. Belki o tarihlerde böyle bir mezar yeri ve mezar taşı vardı. Fakat, köylüler böyle bir mezar yerinin bulunmadığını söylediler.<sup>48</sup>

45 Yusuf Gülyaz, Karlı Köyü 1960, Lise Mezanı; Ergül Biçer, Karaçayır Nahiyesi 1937, Ortaokul Mez.

46 S.Bulut, B.Çangal (Kaynak şahıslar)

47 Gölpınarlı, a.g.e., s.84

48 10 Şubat 1990, Emre Köyü alan çalışması

## SUMMARY

*The Yunus Emre Sanctuary (Makam) at Hafik Emre Village*

Yunus Emre is a famous dervish poet who lived during the period between the second half of the 13th century and the early part of the 14th century. His master was Tapduk Emre, a distinguished teacher of the 13th century.

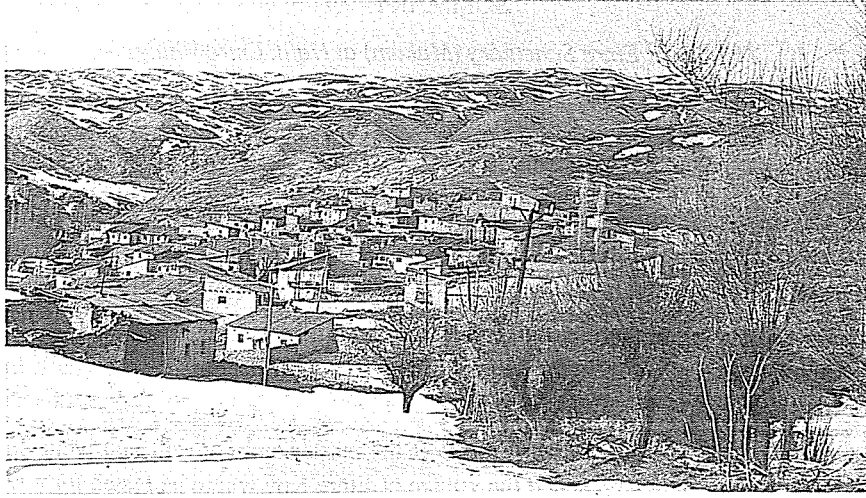
Yunus travelled extensively in Anatolia in order to spread far and wide his teacher's views and ideas. During his travels he visited Sivas as well. We know this from his poems in which he refers to that city.

In our time there are numerous tombs and **makams** (sanctuaries) attributed to Yunus Emre in Anatolia. One of these is the "Yunus Emre Düşeği (Makamı)" at the Hafik Emre village of Sivas.

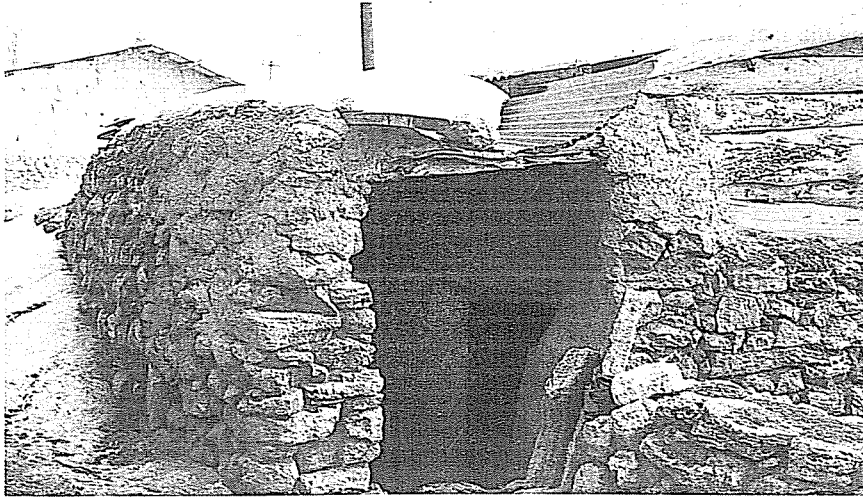
Legend has it that, one day Yunus Emre left his master and convent and went out in search of Hızır. On his way he reached the village of Emre Köy where he rested for a while and later he walked along the Bunaz Stream which runs through the village. He met Hızır near the source of that stream. In time, the room in which Yunus Emre rested and the source of the Bunaz Stream acquired sanctity, the room becoming the **makam** (sanctuary) of Yunus Emre, and the source of the Bunaz Stream **The Göz Dede Ziyareti**.

In later years both places have been dominated by Water and Tree cults.

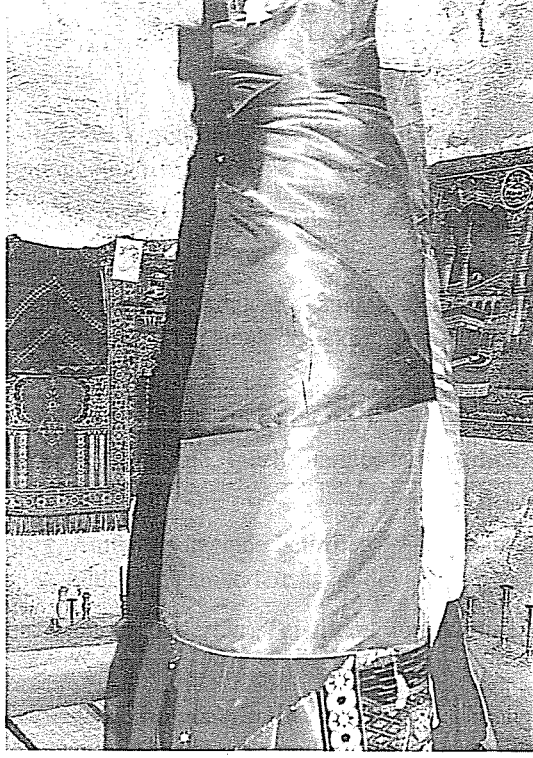
In his **Yunus Emre ve Tasavvuf** (Yunus Emre and Mysticism), Abdülbaki Gölpınarlı confirms the fact that there is a grave of Yunus Emre in the village of Emre. There is, in fact, no such grave in the said village, but two places of votive offering attributed to Yunus Emre.



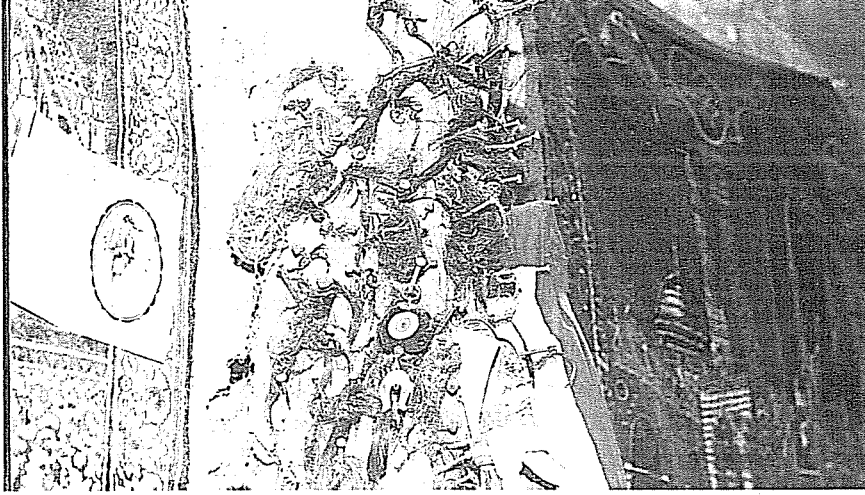
Resim 1: Emre Köyü'nün uzaktan görünüşü. Kutlu Özen Arşivi (10.2.1990)



Resim 2: Yunus Emre Düşegi (Yeşil Dirək)'nin girişi. Kutlu Özen Arşivi (10.2.1990)



Resim 3: Kutsal Yeşil Direk. Üzeri daha çok yeşil ipekli kumaşlarla sarılmıştır. Kutlu Özen Arşivi (10.2.1990)



Resim 4: Çivili Ağaç. Ağaç üzerinde çiviler ve bu çivilere düğümlenmiş kadın saçları ve diğer bezler görülmektedir. Kutlu Özen Arşivi (10.2.1990)